

Sveriges livsmedelskontroll 2022

Livsmedelskontrollen från primärproduktion till konsument



Denna titel kan laddas ner från: [Livsmedelsverkets publikationer](#)

Citera gärna Livsmedelsverkets texter, men glöm inte att uppge källan. Bilder, fotografier och illustrationer är skyddade av upphovsrätten. Det innebär att du måste ha upphovsmannens tillstånd att använda dem.

© Livsmedelsverket, 2023.

Författare:

Love Berggrund.

Rekommenderad citering:

Livsmedelsverket. Berggrund, L. 2023. L 2023 nr 09: Sveriges Livsmedelskontroll 2022.

Livsmedelsverkets rapportserie. Uppsala.

L 2023 nr 09

ISSN 1104-7089

Omslag: Livsmedelsverket

Innehåll

Sammanfattning.....	5
Inledning.....	8
Primärproduktion.....	12
Förutsättningar.....	12
Genomförd kontroll.....	14
Resultat av kontrollen	17
Slakt.....	19
Förutsättningar.....	19
Genomförd kontroll.....	21
Resultat av kontrollen	22
Tillverkning, distribution och försäljning till konsument	24
Förutsättningar.....	24
Genomförd kontroll.....	28
Resultat av kontrollen	34
Livsmedelsimport.....	39
Förutsättningar.....	39
Genomförd kontroll.....	40
Resultat av kontrollen	40
Kontroll av dricksvattenanläggningar	41
Förutsättningar.....	41
Genomförd kontroll.....	43
Resultat av kontrollen	44
Slutsatser.....	47

Sammanfattning

En grundläggande princip i livsmedelslagstiftningen är att livsmedel bara får släppas ut på marknaden om de är säkra. Det är också viktigt att informationen om livsmedel inte vilseleder konsumenter. Livsmedelsföretagen ska följa lagstiftningen. De kontrolleras av flera myndigheter – i huvudsak länsstyrelserna, Livsmedelsverket och kommunala kontrollmyndigheter. Syftet med kontrollen är att säkerställa att företagen tar sitt ansvar enligt livsmedelslagstiftningen. Kontrollen är riskbaserad och omfattar hela kedjan från producent till konsument.

Primärproduktion

Primärproduktion avser verksamheter på gårdar och liknande nivå. Det är bland annat verksamheter som odlar spannmål och grönsaker, föder upp djur bedriver jakt.

Länsstyrelserna kontrollerar verksamheterna inom primärproduktionen. Det fanns drygt 36 000 anläggningar i primärproduktionen under 2022.

Den nationella kontrollplaneringen anger att länsstyrelserna tillsammans ska genomföra 1 000 riskbaserade planerade kontroller. Länsstyrelserna genomförde 829 riskbaserade planerade kontroll under 2022, vilket innebär att de genomförde knappt 83 procent av den nationella kontrollplaneringen. Denna andel var drygt 72 procent under 2021.

Länsstyrelserna hittade en eller flera avvikelser i 19 procent av de riskbaserade planerade kontrollerna. Det är en ökning jämfört med 2021, då andelen var 16 procent.

Länsstyrelserna fattade beslut om åtgärder vid 18 av 161 kontroller med avvikelse.

Slakt

Livsmedelsverket utför kontrollen vid slakt. Under 2022 kontrollerade Livsmedelsverket drygt 120 miljoner slaktkroppar, de allra flesta från fjäderfän. Det är en minskning med drygt 2,5 miljoner slaktkroppar jämfört med 2021, men procentuellt har det varit relativt små förändringar de senaste åren.

Bland djurslagen är det för fjäderfän som Livsmedelsverket oftast hittar avvikelser. Livsmedelsverket avvisade drygt 550 000 fjäderfän från slakt under 2022. Ytterligare tre miljoner fjäderfän bedömdes efter slakt vara otjänliga som livsmedel.

Tillverkning, distribution och försäljning till konsument

Både kommunala kontrollmyndigheter och Livsmedelsverket kontrollerar livsmedelsföretag som tillverkar, distribuerar, tillagar och säljer till konsumenter.¹ De genomförde nästan 100 000 kontroller under 2022. Det är en ökning jämfört med både 2020 och 2021 och innebär att antalet kontroller är tillbaka på samma nivå som före pandemin (covid-19).

Myndigheterna kontrollerade nästan alla (96 procent) anläggningar med hög risk under 2022. Men de har bara nått upp till 4 av 17 operativa mål i den nationella kontrollplanen som berör tillverkning, distribution och försäljning till konsument. Det finns flera förklaringar till detta. Bland annat har det påverkats av att kontrollmyndigheterna själva styr över sin planering, att pandemin påverkade prioriteringarna och att det saknas stödmaterial för två av målen.

Kontrollmyndigheterna noterade avvikelser vid 38 procent av de planerade kontrollerna under 2022. Det är en liten ökning jämfört med 2021.

Kontrollmyndigheterna fattade beslut om åtgärder vid 10 procent av de planerade kontrollerna där de upptäckte en eller flera avvikelser. Det är en ökning jämfört med föregående år, men innebär ändå att det är relativt ovanligt med beslut om åtgärder. Fler beslut om åtgärder bidrar till en ökad rättssäkerhet, eftersom dessa beslut går att överklaga.

Många kommunala kontrollmyndigheter är små organisationer, som är sårbara för personalfrånvaro. Ett sätt att minska sårbarheten är att ingå samverkansavtal med andra kontrollmyndigheter, som gör det möjligt att köpa personalresurser. Antalet kontrollmyndigheter med samverkansavtal har ökat mellan 2021 och 2022, men under 2022 fanns det fortfarande 112 små kontrollmyndigheter som inte har samverkansavtal.

Det finns indikationer på stora skillnader mellan kontrollmyndigheterna i hur mycket kontroll de utför och i vilken grad de noterar avvikelser.

Livsmedelsimport

Livsmedelsverket kontrollerar livsmedel som importeras till Sverige. Under 2022 kontrollerade Livsmedelsverket omkring 10 500 sändningar. Det är en stor ökning jämfört med 2020 och 2021, som bland annat beror på Storbritanniens utträde ur EU.

¹ Försvarsinspektören för hälsa och miljö kontrollerar försvarsmaktens livsmedelshandling, men ingår inte i denna redovisning.

Under 2022 avvisade gränskontrollen 156 sändningar, eller 1,5 procent av alla kontrollerade sändningar. Det är en minskning jämfört med 2021, trots att antalet kontroller har ökat.

Dricksvatten

Kommunala kontrollmyndigheter och Livsmedelsverket kontrollerar dricksvattenanläggningar. Under 2022 kontrollerade de drygt 2 600 dricksvattenanläggningar, vilket är omkring 45 procent av anläggningarna. Det är en liten ökning jämfört med 2021 och innebär att andelen är på samma nivå som före pandemin.

Kontrollmyndigheterna har inte nått något av de tre operativa mål i den nationella kontrollplanen som rör dricksvatten.

Under 2022 fann kontrollmyndigheterna en eller flera avvikelser i 43 procent av de planerade kontrollerna. Det är ungefär i nivå med 2021. Kontrollmyndigheterna fattade beslut om åtgärder i ungefär vart tionde fall där de upptäckte avvikelser vid planerad kontroll.

Inledning

En grundläggande princip i livsmedelslagstiftningen är att livsmedel bara får släppas ut på marknaden om de är säkra. Det är också viktigt att informationen om livsmedel inte vilseleder eller lurar konsumenter. Livsmedelsföretag har ansvar för att följa lagstiftningen. Flera myndigheter (i huvudsak de kommunala kontrollmyndigheterna, länsstyrelserna och Livsmedelsverket) kontrollerar företagen, med syftet att säkerställa att företagen tar sitt ansvar enligt livsmedelslagstiftningen. I denna rapport beskriver vi myndigheternas kontroll av livsmedelsföretag och livsmedel under 2022.

Varje år rapporterar de kommunala kontrollmyndigheterna, länsstyrelserna och Livsmedelsverkets kontrollorganisation in uppgifter om sin kontrollverksamhet. Uppgifterna i denna rapport kommer i huvudsak från denna rapportering. I bilaga 1 finns en detaljerad redogörelse för var olika uppgifter kommer ifrån och hur de är framräknade.

Myndigheter kontrollerar alla led i livsmedelskedjan

Kontrollen av livsmedel och livsmedelsföretag omfattar hela kedjan från producent till konsument. Kontrollen ska vara riskbaserad, vilket innebär att en riskklassning påverkar hur ofta myndigheterna kontrollerar en livsmedelsanläggning. Myndigheterna kontrollerar att företagarna är medvetna om eventuella faror i sin verksamhet och har rutiner för att minimera riskerna, samt att de följer övriga bestämmelser i lagstiftningen.

Myndigheter kontrollerar alla led av livsmedelskedjan – från de företag som odlar, föder upp djur och tillverkar livsmedel till de som säljer dem till konsumenter. Ibland talar man om primärproduktion och leden efter primärproduktion.

Figur 1. Ansvariga kontrollmyndigheter i livsmedelskedjan



Primärproduktion är bland annat gårdar

Första ledet i livsmedelskedjan kallas primärproduktionen. Det är ett begrepp som används för att beskriva verksamheter på gårdar och verksamheter på motsvarande nivå. Det handlar exempelvis om verksamheter som odlar och skördar grönsaker, föder upp djur, producerar ägg och mjölk, fiskar och jagar samt plockar/samlar in bär, svamp, musslor och kräftor.

Verksamheterna inom primärproduktionen kontrolleras av länsstyrelserna. Det finns drygt 36 000 livsmedelsanläggningar med primärproduktion. Vi redovisar kontrollen av primärproduktionen i ett eget kapitel i rapporten.

Leden efter primärproduktion innefattar bland annat slakterier, mejerier, livsmedelsbutiker och restauranger

Leden efter primärproduktionen samlar verksamheter som

- bedriver slaktverksamhet
- tillverkar livsmedelsprodukter (till exempel mejerier)
- förvarar, distribuerar, tillagar och säljer livsmedelsprodukter till konsumenter (till exempel mataffärer och restauranger)
- importerar livsmedel.

Det finns drygt 96 000 anläggningar av denna typ. Kommunala kontrollmyndigheter kontrollerar de flesta livsmedelsföretag i leden efter primärproduktionen. De kontrollerar bland annat restauranger, livsmedelsbutiker och skolkök. De kontrollerar också importörer av livsmedel som inte omfattas av gränskontroll,

Omkring 1 400 anläggningar har Livsmedelsverket som kontrollmyndighet. Livsmedelsverket kontrollerar bland annat verksamheter som bedriver slakt och anläggningar som hanterar animaliska livsmedel, som ägg, fisk och mjölk. Livsmedelsverket utför också importkontroll av livsmedel.

I rapporten redovisar vi leden efter primärproduktionen i tre separata kapitel:

- slakt
- tillverkning, distribution och försäljning till konsument
- livsmedelsimport som omfattas av gränskontroll.

Försvarsmaktens livsmedelshantering kontrolleras av Försvarsinspektören för hälsa och miljö. I denna rapport redovisar vi inte data för kontrollen av Försvarsmaktens livsmedelshantering.

Dricksvatten är också ett livsmedel

Dricksvatten är också ett livsmedel som står under offentlig kontroll. I rapporten beskriver vi därför de kommunala kontrollmyndigheternas och Livsmedelsverkets kontroll av dricksvattenanläggningar i ett särskilt kapitel. Vatten som används till dryck, matlagning och beredning av livsmedel är dricksvatten och ska uppfylla kraven i Livsmedelsverkets föreskrifter (LIVSFS 2022:12) om dricksvatten. Föreskrifterna gäller

dricksvattenanläggningar som i genomsnitt tillhandahåller 10 kubikmeter dricksvatten eller mer per dygn, eller som försörjer 50 personer eller fler med dricksvatten.

En nationell plan vägleder, styr och stödjer kontrollen

Det finns en nationell plan för kontrollen (NKP) i livsmedelskedjan. Den är gemensam för alla myndigheter i livsmedelskedjan. Den nu aktuella planen gäller 2022–2025. Planen anger en strategisk inriktning för den offentliga kontrollen genom gemensamma mål och prioriteringar för kontrollen i hela kedjan. Det ska bidra till att myndigheterna samverkar för en kontroll som är effektiv och verkningsfull.

Planen innehåller fyra övergripande mål:

- Konsumenterna får säkra livsmedel, inklusive dricksvatten, som är producerade och hanterade på ett acceptabelt sätt. Informationen om livsmedlen är enkel och korrekt.
- De livsmedelsproducerande djuren och växterna är friska och utgör inte någon allvarlig smittorisk.
- Verksamhetsutövarna i livsmedelskedjan får råd, service och kontroll med helhetssyn som underlättar deras eget ansvarstagande.
- De samverkande myndigheterna tar ett gemensamt ansvar för hela livsmedelskedjan, inklusive beredskap.

Planen innehåller även effektmål inom fyra fokusområden där det är särskilt angeläget att nå en förbättring. De övergripande målen och effektmålen är också nedbrutna i operativa mål. I denna rapport redogör vi för i vilken utsträckning kontrollmyndigheterna inom livsmedelsområdet har nått upp till de operativa målen för 2020–2022.

En riskklassningsmodell styr hur mycket kontroll enskilda företag får

Hur mycket kontroll ett företag får beror på hur stor risk dess verksamhet kan utgöra. Risken beräknas med hjälp av en så kallad riskklassningsmodell. Nu har Livsmedelverket fattat beslut om en ny modell, som ska ersätta dagens modell. Syftet med den nya modellen är att skapa en mer enhetlig riskklassning av livsmedelsföretag i leden efter primärproduktionen och att styra kontrollen dit där den är mest effektiv.

Modellen utgår från det totala kontrollbehovet för alla de olika aktiviteter som sker i en verksamhet och de produkter som verksamheten hanterar. Den tidigare

riskklassningsmodellen utgick från den huvudsakliga verksamheten. Det har medfört att det kan vara svårt att klassa verksamheter som har flera olika verksamheter.

Utfallet av riskklassningen är ett kontrollbehov uttryckt i frekvens, det vill säga antal kontroller under ett femårsintervall. Modellen kan tillämpas från och med 2024.

Livsmedelsverket har tagit fram föreskrifter som innebär att det blir obligatoriskt för kontrollmyndigheterna att ha en riskklassningsmodell som bygger på samma grundprinciper som Livsmedelsverkets modell.

Nästan alla kontrollmyndigheter använde sig under 2022 av Livsmedelsverkets nuvarande riskklassningsmodell från 2013. Två kontrollmyndigheter använde sig av en tidigare riskklassningsmodell från 2007 och en kontrollmyndighet hade en egen riskklassning.²

Inom primärproduktionen ligger en nationell planering till grund för det största urvalet av anläggningar som länsstyrelserna kontrollerar (se vidare på nästa sida).

² Mer information om den nya riskklassningsmodellen finns på kontrollwiki.livsmedelsverket.se

Primärproduktion

Primärproduktionen avser verksamheter på gårdar och liknande nivå. Länsstyrelserna kontrollerar verksamheterna inom primärproduktionen. Kontrollen är riskbaserad. En nationell planering ligger till grund för det största urvalet av anläggningar som länsstyrelserna kontrollerar. Den nationella planeringen ska bidra till en riskbaserad och enhetlig kontroll och bygger på en modell som länsstyrelserna, Jordbruksverket och Livsmedelsverket har tagit fram tillsammans. Modellen omfattar både livsmedels- och foderkontrollen i primärproduktionen. Utifrån modellen görs ett urval av anläggningar baserat på den risk som är förknippad med verksamheten vid anläggningen och möjligheterna att förebygga eller reducera riskerna. Vid sidan av denna nationella planering kan enskilda länsstyrelser välja att göra extra riskbaserade planerade kontroller, om de bedömer att det finns ett kontrollbehov.

Vid sidan av den riskbaserade planerade kontrollen väljer länsstyrelserna ut ett antal anläggningar för så kallad tvärvillkorskontroll. Tvärvillkor (från och med 2023 grundvillkor) är regler som man måste följa om man har sökt vissa av EU:s jordbrukarstöd, om man ska få full utbetalning. Bland tvärvillkoren ingår vissa delar av livsmedelslagstiftningen.

Länsstyrelserna kan även kontrollera att anläggningar följer livsmedelslagstiftningen i samband med andra typer av kontroller, till exempel djurskyddskontroll. Länsstyrelserna kombinerar också i regel livsmedelskontrollen med kontroll av att anläggningarna inom primärproduktionen följer foderlagstiftningen. Det sker framför allt hos de anläggningar som håller djur för livsmedelsändamål och de som odlar spannmål för både livsmedels- och foderändamål.

Förutsättningar

Livsmedelskontrollen i primärproduktionen är anslagsfinansierad. Det innebär att kontrollen finansieras genom regeringens årliga anslag till länsstyrelserna. Länsstyrelsernas uppskattade budgeterade kostnad för livsmedelskontrollen var ungefär 15–16 miljoner kronor 2022. Det är en ökning jämfört med 2021, då länsstyrelserna uppskattade budgeterade kostnad var ungefär 12–13 miljoner kronor. Det går inte att ta fram en mer exakt uppgift eftersom

- länsstyrelsernas interna system inte stödjer detaljerade uträkningar, då en stor del av den berörda personalen också arbetar med andra uppgifter än livsmedelskontroll
- alla länsstyrelser inte har rapporterat budgeterade kostnader för livsmedelskontrollen till Livsmedelsverket.

Årsarbetskrafter

Länsstyrelsernas arbete med livsmedelskontroll inom primärproduktionen tog drygt 26 årsarbetskrafter i anspråk under 2022. Det är en ökning med fem årsarbetskrafter jämfört med 2021 (tabell 1). I de 26 årsarbetskrafterna ingår resurser för både den offentliga livsmedelskontrollen och för tvärvillkorskontroll. Det är inom tvärvillkorskontrollen som antalet årsarbetskrafter har ökat.

Länsstyrelserna uppskattar att resursbehovet för 2023 är 25,8 årsarbetskrafter. Detta inkluderar både den offentliga livsmedelskontrollen och tvärvillkorskontrollen. Motsvarande uppskattning för 2022 var 23,5 årsarbetskrafter.

Tabell 1. Antal årsarbetskrafter inom livsmedelskontrollen av primärproduktionen, år 2019–2022

	2019	2020	2021	2022
Offentlig livsmedelskontroll				
– Årsarbetskrafter operativ kontroll	9,9	13,4	12,1	13,1
– Årsarbetskrafter administration	2,7	5,4	5,2	4
Tvärvillkorskontroll livsmedel				
– Årsarbetskrafter operativ kontroll	2,3	3,0	2,6	7,7
– Årsarbetskrafter administration	0,5	0,9	1,6	1,6
Totalt	15,4	22,8	21,4	26,4

Livsmedelsverket och Jordbruksverket genomförde nio revisioner av länsstyrelsernas kontroll i livsmedelskedjan under 2022. Revisionerna visade att länsstyrelserna generellt hade tillgång till kompetent personal, men att de inte uppfyllde de krav som finns på kompetensförsörjningsplaner. Vanligast var att planen inte tog upp hur länsstyrelserna skulle åtgärda de kompetensbrister som man hade identifierat. Vid några länsstyrelser saknades kompetens inom kontrollmetoder, särskilt provtagning.³ Det är inte heller mer än fyra länsstyrelser som har använt provtagning som kontrollmetod under 2022, enligt rapporteringen till Livsmedelsverket.

Anläggningar

Det fanns under 2022 drygt 36 000 anläggningar inom primärproduktionen (tabell 2). Det är en ökning med drygt 750 anläggningar jämfört med 2021. Länsstyrelsen Västra Götaland har kontrollansvar för 22 procent av anläggningarna. Motsvarande andel för Länsstyrelsen Skåne är 16 procent. Det innebär att dessa två länsstyrelser har ansvar för nästan 40 procent av anläggningarna i primärproduktionen. Övriga länsstyrelser har kontrollansvar för mellan 1,5

³ Livsmedelsverket och Jordbruksverket. Rydin, A och Ärlebrant, S. *Revision av länsstyrelsernas offentliga kontroll i livsmedelskedjan 2022*. Livsmedelsverkets och Jordbruksverkets samarbetsrapport.

och 6 procent av anläggningarna vardera. Se bilaga 2 för en fullständig redovisning av antalet livsmedelsanläggningar per myndighet.

Tabell 2. Antal anläggningar i primärproduktionen, år 2019–2022

	2019	2020	2021	2022
Antal anläggningar	34 954	35 218	35 372	36 138

Den huvudsakliga produktionsinriktning som är vanligast är hållande av nötkreatur (29 procent), följt av spannmålsproduktion (25 procent). Att hålla får och getter (14 procent) och mjölkproduktion (11 procent) är också vanliga huvudsakliga produktionsinriktningar. Den huvudsakliga produktionsinriktningen är normalt sett den verksamhet som har störst produktionsvolym eller flest antal djur. Anläggningar kan också ha en eller flera sekundära produktionsinriktningar.

Genomförd kontroll

Det finns flera typer av kontroll i primärproduktionen:

- Planerad offentlig livsmedelskontroll sker i enlighet den nationella kontrollplaneringen. Utöver det genomförs livsmedelskontroll som en planerad del av tvärvillkorskontrollen och vid annan planerad offentlig kontroll, till exempel djurskyddskontroll.
- Uppföljande kontroll gör länsstyrelserna för att följ upp en brist som man har sett vid en tidigare kontroll.
- Händelsestyrd kontroll kan länsstyrelserna utföra med anledning av till exempel klagomål eller tips om brister.

Kontroller

De allra flesta kontroller i primärproduktionen är planerade (tabell 3). Under 2022 utförde länsstyrelserna 1 245 planerade kontroller. Det är drygt 300 fler planerade kontroller än 2021.

Tabell 3. Antal kontroller i primärproduktionen, år 2019–2022

Typ av kontroll	2019	2020	2021	2022
Planerade kontroller	919	1 003	941	1 245
Uppföljande kontroller	70	54	82	85
Händelsestyrda kontroller	17	16	23	25
Totalt	1 006	1 073	1 046	1 355

Riskbaserade planerade kontroller

Länsstyrelserna genomförde 829 riskbaserade planerade livsmedelskontroller på 825 anläggningar år 2022 (tabell 4). Länsstyrelserna har i några fall kontrollerat anläggningar mer än en gång under ett år, vilket medför att antalet riskbaserade kontroller är något högre än antalet anläggningar som har blivit kontrollerade.

Tabell 4. Antal riskbaserade planerade kontroller och antal anläggningar som fått riskbaserad kontroll i primärproduktionen, år 2019–2022

	2019	2020	2021	2022
Antal riskbaserade kontroller	462	762	743	829
Antal anläggningar som fått riskbaserad planerad kontroll	462	762	737	825
Andel anläggningar som fått riskbaserad planerad kontroll ⁴	1,3 %	2 %	1,9 %	2,2 %

Både antal kontroller och antal kontrollerade anläggningar är högre 2022 än 2021. Drygt 77 procent av de riskbaserade planerade kontrollerna skedde i kombination med foderkontroller.

Kontrollfrekvens och den nationella kontrollplaneringen

Länsstyrelserna genomförde riskbaserad planerad kontroll vid 2,2 procent av de drygt 36 000 anläggningarna i primärproduktionen under 2022 (tabell 4). Detta är den så kallade kontrollfrekvensen. Kontrollfrekvensen är något högre än 2021.

Den årliga nationella kontrollplaneringen anger att länsstyrelserna tillsammans ska utföra 1 000 riskbaserade planerade kontroller. Länsstyrelserna utförde tillsammans 827 riskbaserade kontroller i enlighet med den nationella kontrollplaneringen för 2022. Det innebär att de genomförde planeringen till knappt 83 procent. Det är en betydande ökning jämfört med 2021, då de genomförde den nationella kontrollplaneringen till 72 procent.

Under 2022 genomförde elva länsstyrelser den nationella kontrollplaneringen i länet till 100 procent eller mer. Dessa är länsstyrelserna i Dalarna, Gävleborg, Halland, Jämtland, Kronoberg, Norrbotten, Södermanland, Värmland, Västerbotten, Örebro och Östergötland. Däremot genomförde länsstyrelserna i Blekinge, Kalmar, Uppsala och Västernorrland mindre

⁴ I förra årets rapport hade vi felaktigt angivit en andel på 2,1 procent för 2021 och 2,2 för 2020. Vi har därför uppdaterat denna uppgift i årets rapport. I tabellen räknar vi med alla anläggningar och kontroller. Det är en skillnad mot tabell 2, där vi har exkluderat anläggningar som registrerades sent på året eller upphörde tidigt på året.

än 40 procent av antalet riskbaserade planerade kontroller i den nationella kontrollplaneringen under 2022.

Tvårvillkorskontroller och övriga planerade kontroller

Utöver de planerade riskbaserade kontrollerna genomför länsstyrelserna även tvårvillkorskontroller och övriga planerade kontroller. Under år 2022 genomförde länsstyrelserna 415 kontroller av livsmedelslagstiftningen som tvårvillkorskontroller. Det är en stor ökning av antalet tvårvillkorskontroller jämfört med 2021, då motsvarande antal var 185. Antalet tvårvillkorskontroller som ska genomföras varje år beslutas av Jordbruksverket. På grund av pandemin beslutade myndigheten om ett färre antal tvårvillkorskontroller år 2021.

Länsstyrelserna genomförde en (1) planerad kontroll baserat på andra urval under 2022, att jämföra med 11 under 2021.

Observationer från Livsmedelsverkets och Jordbruksverkets revision

Livsmedelsverket och Jordbruksverkets revision visar att länsstyrelserna brister i att utföra kontroll för att upptäcka avsiktliga överträdelser.⁵ Inom livsmedels- och foderområdet utförde ingen av de fem länsstyrelser där området granskades någon regelbunden kontroll för att upptäcka avsiktliga överträdelser som begåtts genom bedrägligt eller vilseledande agerande. Länsstyrelserna inkluderade inte heller denna typ av kontroll i planeringen.

Revisionerna visar också att de granskade länsstyrelserna föranmälde i princip all planerad livsmedels- och foderkontroll. Myndighetsrapporteringen bekräftar bilden att den föranmälda kontrollen dominerar – av länsstyrelsernas totalt 1 235 planerade kontrollerna var 1 110 föranmälda.

Länsstyrelserna ska bara föranmäla kontrollen om det är nödvändigt och motiverat. Att anmäla kontrollen i förväg kan försämra möjligheten att upptäcka vissa typer av brister, inklusive eventuella avsiktliga överträdelser.⁶

Nationella kontrollplanens operativa mål

Det finns ett operativt mål i den nationella kontrollplanen för 2020–2022 som direkt berör livsmedelskontrollen i primärproduktionen. Målet är att kontrollmyndigheterna (det vill säga länsstyrelserna) ska ha utfört kontroll vid 250 anläggningar som torkar och/eller lagrar spannmål för livsmedelsändamål. Kontrollen ska då verifiera att företagen vidtar lämpliga

⁵ Vilket de ska göra enligt artikel 9.2 i förordning (EU) 2017/625.

⁶ Livsmedelsverket och Jordbruksverket. Rydin, A och Ärlebrant, S. *Revision av länsstyrelsernas offentliga kontroll i livsmedelskedjan 2022*. Livsmedelsverkets och Jordbruksverkets samarbetsrapport..

åtgärder för att förhindra eller reducera bildning av ochratoxin A i spannmålen. Ochratoxin A är ett mykotoxin, det vill säga ett gift som kan bildas av mögelsvampar.

Länsstyrelserna genomförde 438 kontroller av mykotoxin vid spannmålstorkning och lagring mellan 2020 och 2022 (tabell 5). Det innebär att de uppfyllde målet med råge. I omkring fyra procent av kontrollerna noterade länsstyrelserna en avvikelse.

Tabell 5. Nationella kontrollplanens operativa mål 20

Mål	Målbeskrivning	Mål – antal kontrollerade anläggningar	Antal kontrollerade anläggningar 2020–2022	Måluppfyllelse 2020–2022
20	Mykotoxin vid spannmålstorkning och lagring	250	438	100 %

Resultat av kontrollen

Syftet med livsmedelskontrollen är att säkerställa att företagen följer livsmedelslagstiftningen. När inspektören konstaterar att ett företag inte följer livsmedelslagstiftningen kallas det för en avvikelse. Ett företag som har fått en kontrollrapport med en avvikelse ska vidta åtgärder för att leva upp till lagstiftningen.

Länsstyrelserna hittade avvikelser i 19 procent av de riskbaserade planerade kontrollerna under 2022 (tabell 6). Det är en ökning jämfört med 2021, då motsvarande andel var 16 procent.

Tabell 6. Antal riskbaserade planerade kontroller samt antal och andel riskbaserade planerade kontroller med avvikelse, år 2019–2022

	2019	2020	2021	2022
Antal riskbaserade planerade kontroller	462	762	743	829
Antal riskbaserade planerade kontroller med avvikelse	102	125	121	161
Andel riskbaserade planerade kontroller med avvikelse	22 %	16 %	16 %	19 %

Det är mindre vanligt med avvikelser vid tvärvillkorskontroller än vid riskbaserade planerade kontroller. Länsstyrelserna hittade avvikelser i knappt sex procent av tvärvillkorskontrollerna under 2022. Det är något lägre än 2021, då motsvarande andel var åtta procent.

Händelsestyrda kontroller leder i betydligt högre grad till avvikelser än andra kontroller. Det beror på att dessa kontroller sker utifrån en misstanke om missförhållanden.

När kontrollmyndigheten, i detta fall länsstyrelsen, kräver en åtgärd av livsmedelsföretagaren ska detta ske genom ett beslut som kan överklagas. Under 2022 beslutade länsstyrelserna om åtgärder vid 18 av 161 kontroller med avvikelser (tabell 7). Det är en ökning jämfört med tidigare år, men innebär fortfarande att det är ganska sällsynt att länsstyrelserna fattar beslut som kan överklagas när de upptäcker något som de bedömer att företagen behöver rätta till.

Den vanligaste åtgärden var sanktionsavgift, som länsstyrelserna beslutade om i 13 av 18 fall.

Tabell 7. Antal kontroller med beslut om åtgärd, år 2019–2022

Typ av kontroll	2019	2020	2021	2022
Riskbaserade planerade kontroller med beslut om åtgärd	4	2	3	3
Övriga kontroller med beslut om åtgärd	4	4	9	15
Totalt	8	6	12	18

Det finns skillnader mellan länsstyrelserna i hur de agerar när de upptäcker avvikelser. Det visar Livsmedelsverkets och Jordbruksverkets revision. Ett par länsstyrelser följde upp avvikelserna på ett systematiskt vis och verifierade att åtgärder vidtagits av aktören, men tre länsstyrelser saknade beredskap för att vidta brådskande åtgärder mot aktörer vid kontroll. Det fanns också stora skillnader i om och när länsstyrelserna fattar beslut om åtgärder.

Revisionen visade också att det finns brister i länsstyrelsernas system för att verifiera att kontrollen är verkningsfull och för att upptäcka brister i den egna verksamheten.⁷

⁷ Livsmedelsverket och Jordbruksverket. Rydin, A och Ärlebrant, S. *Revision av länsstyrelsernas offentliga kontroll i livsmedelskedjan 2022*. Livsmedelsverkets och Jordbruksverkets samarbetsrapport.

Slakt

Slakt innebär avlivning av djur som är avsedda att användas som livsmedel.

Livsmedelsverkets personal utför kontroll vid slakt på slakterier och vilthanteringsanläggningar.⁸ I kontroll ingår besiktning av levande djur före slakt och köttbesiktning efter slakt.

Före slakt kontrollerar Livsmedelsverkets veterinärer bland annat att djuren är livsmedelsdugliga, det vill säga att de är friska, rena och i djurskyddsmässigt bra skick. Syftet är att skydda människors och djurs hälsa samt att säkerställa att djur behandlas väl.

Efter slakt besiktigar veterinärerna slaktkroppar och biprodukter för att undersöka om köttet är lämpligt att använda som livsmedel och om kraven för djurhälsa och djurskydd är uppfyllda.

Även så kallade Enkla täta kontroller (ETK) är en del kontrollen vid slakt. ETK är stickprovskontroller av företagets slaktprocess och egenkontroller samt av djurskyddet vid slakteriet. Livsmedelsverket införde under 2021 enkla täta kontroller vid slakterier för tama hov- och klövdjur och vilthanteringsanläggningar. Från 2022 utvidgade myndigheten detta arbetssätt till fjäderfäslakterier. På slakterier och vilthanteringsanläggningar har ETK ersatt flera av de särskilda kontrollerna vid slakt samt nästan alla djurskyddskontroller.

Livsmedelsverket utför också inspektioner och revisioner på slakterier. Dessa kontroller ingår inte i redovisningen i detta avsnitt, utan ingår i de kontroller som vi redovisar i avsnittet om tillverkning, distribution och försäljning till konsument.

Förutsättningar

Livsmedelsverket är den enda kontrollmyndigheten för livsmedelskontroll vid slakterier och vilthanteringsanläggningar.⁹

Totala kostnader

Kostnaderna för kontroll vid slakt var totalt 191 miljoner kronor år 2022 (tabell 8). Vi har då exkluderat vissa särskilda kostnader, bland annat för ett regeringsuppdrag att modernisera köttkontrollen och en nedskrivning av avgiftsfordringar till följd av en dom i kammarrätten. Vi exkluderar dessa särskilda och tillfälliga kostnader för att skapa en jämförbarhet i

⁸ Enligt förordning (EU) 2017/625 om offentlig kontroll.

⁹ Med undantag för livsmedelskontroll på anläggningar som slaktar högst 10 000 fjäderfän och hardjur per år. För dessa anläggningar har de kommunala kontrollmyndigheterna kontrollansvar. Se LIVSFS 2005:20 58§

grundkostnaden för verksamheten att kontrollera slakt. I bilaga 1 finns en tabell som redogör för de särskilda kostnaderna.

Tabell 8. Total kostnad för kontroll vid slakterier och vilthanteringsanläggningar, år 2019–2022 (miljoner kronor).

	2019	2020	2021	2022
Total kostnad	205,1	191,2	190,9	190,9

Kostnaderna för kontroll vid slakt är i princip oförändrade mellan 2020 och 2022. Mellan 2019 och 2020 minskade kostnaderna med omkring 15 miljoner kronor. Vi bedömer att det till stor del beror på ett arbete som Livsmedelsverket bedrev 2018–2020 som syftade till att effektivisera arbetet i kontrollen.

Årsarbetskrafter

Effektiviseringsarbetet bidrog också till att antalet årsarbetskrafter minskade mellan 2019 och 2020 (tabell 9). Antalet årsarbetskrafter minskade även mellan 2020 och 2021. En förklaring till detta är att Livsmedelsverket har haft svårt att rekrytera till vakanta tjänster under 2021 och 2022.

Tabell 9. Antal årsarbetskrafter, år 2019–2022

	2019	2020	2021	2022
Antal årsarbetskrafter	194	184	178	179

Anläggningar

Det fanns 191 aktiva slakterier och vilthanteringsanläggningar under 2022 (tabell 10). Antalet aktiva slakterier och vilthanteringsanläggningar har minskat de senaste fyra åren

Tabell 10. Antal aktiva slakterier och vilthanteringsanläggningar, år 2019–2022

	2019	2020	2021	2022
Antal anläggningar	211	204	195	191

Slakten är inte jämnt fördelad mellan anläggningarna. Under 2022 fanns det 13 anläggningar som hade en slaktvolym på över 10 000 ton. Dessa 13 anläggningar stod för omkring 87 procent av den totala slaktvolymen.

Genomförd kontroll

Ett mått på omfattningen av kontrollen vid slakt är antalet kontrollerade slaktkroppar. Under 2022 kontrollerade Livsmedelsverket drygt 120 miljoner slaktkroppar, de allra flesta från fjäderfån (tabell 11). Det är en minskning med drygt 2,5 miljoner slaktkroppar jämfört med 2021, men procentuellt sett är det relativt små förändringar i det totala antalet kontrollerade slaktkroppar de senaste åren.

Tabell 11. Kontrollerade slaktkroppar, år 2019–2022.

Typ av slaktkropp	2019	2020	2021	2022
Tamboskap	3 226 563	3 263 001	3 275 216	3 296 096
Fjäderfä	111 566 510	115 811 122	119 408 063	116 818 351
Renar	56 748	40 851	48 052	42 006
Vilt	93 535	76 581	99 773	107 404
Totalt	114 943 356	119 191 555	122 831 104	120 263 857

Utförda kontrolltimmar

Ett annat mått på omfattningen av kontrollen vid slakt är antalet utförda kontrolltimmar. Antalet kontrolltimmar har sjunkit betydligt de senaste åren (tabell 12). Men det beror till största delen på att Livsmedelsverket har förändrat rutinerna för tidredovisning och infört efterhandsdebitering av registrerad kontrolltid och utförda besök på anläggningar där Livsmedelsverkets kontrollpersonal inte är placerade. Det har lett till en minskning av registrerad kontrolltid och en mer korrekt redovisning av den tid som kontrollen faktiskt tar. Men det innebär också att antalet kontrolltimmar inte är särskilt användbart som mått på omfattningen av kontrollen de senaste åren.

Tabell 12. Antal kontrolltimmar 2019–2022

	2019	2020	2021	2022
Utförda kontrolltimmar	212 926	198 483	188 620	174 713

Produktiviteten

Ett sätt att mäta produktiviteten i kontrollen vid slakt är att räkna fram kostnaden per kilo besiktigat kött. Kostnaderna i kontrollen vid slakt var 2022 drygt 32 öre per kilo besiktigat kött (tabell 13).

Tabell 13. Öre/kilo besiktigat kött

	2019	2020	2021	2022
Öre/kilo besiktigat kött	36,82	33,42	33,04	32,41

Det är ungefär lika mycket som 2020 och 2021, men betydligt lägre än 2019. En förklaring till detta är att Livsmedelsverket har effektiviserat arbetssätten inom kontrollen. Under 2018–2020 genomförde Livsmedelsverket en rad projekt och förändringsarbeten för att effektivisera och modernisera kontrollen vid slakterier och vilthanteringsanläggningar, bland annat till följd av ett uppdrag från regeringen. När Livsmedelsverket utvärderade detta arbete konstaterade vi att det fanns indikationer på att kontrollen hade blivit mer effektiv.¹⁰ Det beror bland annat på att Livsmedelsverket tog bort det så kallade dyntsnittet, vilket innebar att myndigheten kunde minska bemanningen med fyra personer per år. Dyntsnitt är ett kontrollmoment i käkmuskulaturen på nötboskap.

Resultat av kontrollen

Kontrollerna vid slakt kan innebära att Livsmedelsverkets personal hittar avvikelser. Avvikelser som Livsmedelsverket upptäcker före slakt kan leda till att myndigheten avvisar djur från slakt. Om djuren till exempel visar tecken på sjukdom som äventyrar livsmedelssäkerheten ska de inte slaktas i syfte att användas som livsmedel, utan i stället avlivas och destrueras.

Avvisade djur

Det är vanligast att Livsmedelsverket avvisar fjäderfän från slakt: drygt 550 000 år 2022 (tabell 14). Det är en ökning jämfört med 2021, men färre än 2020. Av det totala antalet kontrollerade fjäderfän avvisades 0,48 procent 2022, att jämföra med 0,43 procent 2021.

Tabell 14. Antal djur som Livsmedelsverket har avvisat från slakt, år 2019–2022.

	2019	2020	2021	2022
Tamboskap	606	675	783	591
Fjäderfä	477 573	619 020	518 49	554 939
Renar	12	2	3	6
Vilt	-	3	1	1

För övriga djur är både antalet och andelen avvisade djur betydligt lägre. Livsmedelsverket avvisade knappt 600 tamboskap år 2022, eller omkring 0,02 procent av det totala antalet kontrollerade tamboskap. Det är en minskning jämfört med föregående år. När det gäller renar och vilt avvisar Livsmedelsverket enstaka djur från slakt per år.

¹⁰ Livsmedelsverket (2022). *Utvärdering av regeringsuppdraget Modernisering av köttkontrollen*.

Antal otjänlighetsförklaringar

Djur som redan har slaktats kan också bedömas som otjänliga som livsmedel. Det sker till exempel om djurkroppen visar tecken på sjukdom. Livsmedelsverket kan besluta att hela slaktkroppen är otjänlig, vilket kallas total otjänlighetsförklaring. Livsmedelsverket kan också besluta att en del av slaktkroppen är otjänlig, vilket kallas lokal otjänlighetsförklaring.

Livsmedelsverket bedömde 2022 att drygt tre miljoner slaktkroppar från fjäderfän var otjänliga i sin helhet. Det är en ökning jämfört med åren före (tabell 15). Av det totala antalet kontrollerade slaktkroppar från fjäderfän bedömde Livsmedelsverket att 2,59 procent var otjänliga i sin helhet 2022. Det kan jämföras med 2,43 procent 2021.

Tabell 15. Antal totala otjänlighetsförklaringar, år 2019–2022.

	2019	2020	2021	2022
Tamboskap	5 856	6 420	5 788	5 345
Fjäderfä	2 650 660	2 942 547	2 899 997	3 021 915
Renar	44	40	74	39
Vilt	48	65	70	56

Antalet slaktkroppar från tamboskap, renar och vilt som Livsmedelsverket bedömde var otjänliga i sin helhet var färre 2022 än 2021. Bland tamboskapen bedömde Livsmedelsverket att 0,16 procent av de kontrollerade slaktkropparna var otjänliga i sin helhet under 2022. Motsvarande andel var 0,09 procent för renar och 0,05 procent för vilt.

Antalet slaktkroppar där Livsmedelsverket bedömde att en del var otjänlig ökade från 2021 till 2022 för alla typer av djur (tabell 16). Procentuellt sett är förändringen störst för vilt, men det handlar om jämförelsevis få beslut. Det är vanligast med lokala otjänlighetsförklaringar för fjäderfän, följt av tamboskap. Det är samma mönster som för beslut om avvísning från slakt och beslut om total otjänlighetsförklaring.

Tabell 16. Antal lokala otjänlighetsförklaringar, år 2019–2022.

	2019	2020	2021	2022
Tamboskap	2 016	1 832	1 756	2 066
Fjäderfä	29 435	44 938	43 034	44 381
Renar	-	3	2	7
Vilt	36	29	27	47

Tillverkning, distribution och försäljning till konsument

Vi har i tidigare avsnitt redovisat kontrollen av primärproduktionen och av slakt och viltvårdsanslagningar. I detta avsnitt samlar vi vår redovisning av kontrollen av företag och andra aktörer som tillverkar, distribuerar, tillagar och säljer livsmedel. Det omfattar bland annat

- mejerier och bagerier
- kaféer och restauranger
- skolkök och sjukhuskök
- livsmedelsbutiker.

Kommunerna har kontrollansvar över de flesta företag/aktörer som tillverkar, distribuerar tillagar och säljer livsmedel. Vissa företag kontrolleras dock av Livsmedelsverket, bland annat äggpackerier, mejerier, vin- och spritanläggningar och vissa större anläggningar för produktion av livsmedel.

Även Försvarsinspektören för hälsa och miljö är kontrollmyndighet, men ingår inte i redovisningen.

Förutsättningar

Det fanns 247 myndigheter som kontrollerar anläggningar som tillverkar, distribuerar, tillagar och säljer livsmedel till konsumenter under 2022 (tabell 17). Det handlar om 246 kommunala kontrollmyndigheter samt Livsmedelsverket. Antalet kommunala kontrollmyndigheter (246) är färre än antalet kommuner (290). Det beror på att 25 kommunala kontrollmyndigheter bestod av mer än en kommun under 2022. Flera kommuner kan bilda en gemensam kontrollmyndighet genom att samverka i ett kommunförbund eller en gemensam nämnd.

Tabell 17. Antal kontrollmyndigheter samt fakturerade avgifter för kontroll och annan verksamhet, år 2019–2022

	2019	2020	2021	2022
Antal kontrollmyndigheter	247	248	247	247
Fakturerade avgifter (miljoner kronor)	405	404	391	405

Kontrollen av anläggningar som tillverkar, distribuerar, tillagar och säljer livsmedel till konsumenter är avgiftsfinansierad. Avgifterna som kontrollmyndigheterna tar ut ska täcka samtliga kostnader för kontrollen. Under 2022 tog kontrollmyndigheterna ut avgifter på drygt 400 miljoner kronor (tabell 17). Det är något mer än 2021, men oförändrat i jämförelse med 2019 och 2020.

I länsstyrelsernas revision av de kommunala kontrollmyndigheterna under 2021 handlade den mest förekommande bristen om finansiering av kontrollen. De kommunala myndigheterna kunde då inte visa att intäkterna från avgifterna motsvarade kostnaderna för kontrollen.¹¹ Under 2022 utförde länsstyrelserna ingen revision av de kommunala kontrollmyndigheterna. Länsstyrelserna har beslutat att från och med 2022 inte utföra revisionerna förrän det finns finansiering och bemyndigande på plats.

Från och med 2023 ska avgifter för livsmedelskontrollen tas ut genom efterhandsdebitering. Efterhandsdebitering innebär att företag och verksamhetsutövare får betala avgift efter genomförd kontroll i stället för i början av varje kalenderår. Det innebär att kopplingen mellan genomförd kontroll och betalning blir tydligare.

Anläggningar

Antalet anläggningar som tillverkar, distribuerar, tillagar och säljer livsmedel till konsumenter var drygt 96 000 under 2022. Det är en liten ökning jämfört med 2021 (tabell 18).

Tabell 18. Antal anläggningar, år 2019–2022

	2019	2020	2021	2022
Antal anläggningar	94 412	93 287	95 466	96 398

Årsarbetskrafter

Under 2022 tog kontrollen av anläggningar som tillverkar, distribuerar, tillagar och säljer livsmedel till konsumenter 682 årsarbetskrafter i anspråk (tabell 19). Det är en ökning med drygt 20 årsarbetskrafter jämfört med 2021. En förklaring som kan ha bidragit till ökningen är att Livsmedelsverket har justerat anvisningen för rapporteringen av årsarbetskrafter mellan 2021 och 2022.

För 2023 uppskattar kontrollmyndigheterna att de kommer att behöva 737 årsarbetskrafter. De uppskattade resursbehovet för 2022 till 697 årsarbetskrafter.

¹¹ Livsmedelsverket (2022). *Revision av den offentliga livsmedelskontrollen i leden efter primärproduktion 2021 – Resultat från revisioner av Livsmedelsverket och kommunala kontrollmyndigheter.*

Tabell 19. Antal årsarbetskrafter totalt och i genomsnitt per kontrollmyndighet, år 2019–2022

	2019	2020	2021	2022
Antalet årsarbetskrafter	669	639	660	682
Genomsnittligt antal årsarbetskrafter	2,7	2,6	2,7	2,8

Kontrollmyndigheterna hade i genomsnitt knappt tre årsarbetskrafter (tabell 19). Men antalet årsarbetskrafter för livsmedelskontroll varierar kraftigt mellan myndigheterna. Det är naturligt, eftersom de kommunala kontrollmyndigheterna har olika många livsmedelsanläggningar att kontrollera. Nästan en tredjedel kontrollmyndigheter hade mindre än en årsarbetskraft. Stockholm, Göteborg, Malmö och Livsmedelsverket har mellan 25 och 55 årsarbetskrafter vardera.

Samverkan mellan de kommunala kontrollmyndigheterna

Många kommunala kontrollmyndigheter har alltså relativt få årsarbetskrafter och är därför sårbara för personalfrånvaro. Ett sätt att minska sårbarheten är att flera kommuner bildar en gemensam kontrollmyndighet genom att samverka i ett kommunförbund eller i en gemensam nämnd. Som vi tidigare nämnt bestod 25 kommunala kontrollmyndigheter av mer än en kommun under 2022.

Ett annat sätt för kontrollmyndigheterna att minska sårbarheten är att ingå samverkansavtal med andra kontrollmyndigheter. Samverkansavtalen gör det möjligt att köpa personalresurser från andra kontrollmyndigheter, till exempel vid personalbrist. Under 2022 angav 95 av 246 kommunala kontrollmyndigheter att de har minst ett samverkansavtal med en annan myndighet som gör det möjligt att köpa personalresurser. Motsvarande antal under 2021 var 86. Denna ökning ligger i linje med en bredare trend att kommunernas avtalssamverkan generellt har ökat de senaste åren, efter en lagändring i kommunallagen 2018.¹²

Sårbarheten bland de kommunala kontrollmyndigheterna

En del kommuner har alltså gått samman i gemensamma kontrollmyndigheter och en del kommunala kontrollmyndigheter har samverkansavtal. Men det finns fortfarande många små kontrollmyndigheter som är sårbara för personalfrånvaro. Ett sätt att följa detta är genom att mäta antalet små kontrollorganisationer. Det fanns 181 små kontrollorganisationer under 2022 (tabell 20).

Med kontrollorganisation menar vi kontrollmyndigheter som faktiskt utför kontroll. Ett antal kontrollmyndigheter har genom avtalssamverkan överlåtit all sin kontroll till andra

¹² Statskontoret (2023). *Hand i hand – en analys av kommunal samverkan*.

kontrollmyndigheter. De räknas fortfarande som kontrollmyndigheter, men utför ingen egen kontroll. I begreppet kontrollorganisation räknar vi bort de kontrollmyndigheter som inte utför egen kontroll.

Om kontrollorganisationer har mindre än 1 500 tilldelade kontrolltimmar räknar vi dem som små kontrollorganisationer. 1 500 tilldelade kontrolltimmar motsvarar myndigheter som har mindre än tre årsarbetskrafter, vilket Statskontoret har ansett är en önskvärd minsta storlek för kontrollmyndigheterna.¹³ Det är därför önskvärt att antalet små kontrollorganisationer minskar. Antalet små kontrollorganisationer var oförändrat mellan 2021 och 2022.

Små kontrollmyndigheter/kontrollorganisationer¹⁴ är särskilt sårbara om de inte har samverkansavtal. Under 2022 fanns det 112 små kontrollmyndigheter som inte har samverkansavtal. Motsvarande antal var 127 under 2021. Det är en positiv utveckling, som i första hand beror på att 13 fler små kontrollmyndigheter hade samverkansavtal under 2022.¹⁵ I två fall har kontrollmyndigheter som under 2021 räknades som små och som inte hade samverkansavtal har fått något fler kontrolltimmar, och räknas under 2022 inte längre som små enligt den definition vi använder.

Under 2022 kan 28 kontrollmyndigheter/kontrollorganisationer¹⁶ klassas som mycket sårbara. Med detta menar vi kontrollmyndigheter som har mindre än en årsarbetskraft och som inte har samverkansavtal. Det är en liten minskning jämfört med 2021, då 31 kontrollmyndigheter var mycket sårbara.

Tabell 20. Sårbarheten bland kontrollmyndigheterna, år 2021–2022.

	2021	2022
Kommunala kontrollmyndigheter (antal)	246	246
Kontrollorganisationer (antal)	235	236
Små kontrollorganisationer (antal)	181	181
Små kontrollmyndigheter/ kontrollorganisationer utan samverkansavtal (antal)	127	112
Mycket sårbara kontrollmyndigheter/ kontrollorganisationer (antal)	31	28

¹³ Statskontoret (2017). *Stärkt livsmedelskontroll genom ökad kommunal samverkan*, s. 7

¹⁴ I detta fall är kontrollmyndighet och kontrollorganisation i praktiken samma sak.

¹⁵ 22 små kontrollmyndigheter som inte hade samverkansavtal under 2021 tecknade sådana avtal under 2022, medan nio små kontrollmyndigheter som hade samverkansavtal under 2021 lät dessa löpa ut utan att förnya dem.

¹⁶ I detta fall är kontrollmyndighet och kontrollorganisation i praktiken samma sak.

Genomförd kontroll

Det finns flera typer av kontroll av anläggningar som tillverkar, distribuerar, tillagar och säljer livsmedel till konsumenter:

- Planerad kontroll är kontroller som görs enligt en förbestämd planering och riskklassning.
- Uppföljande kontroll handlar om att följa upp brister som kontrollmyndigheterna har sett vid en tidigare kontroll.
- Händelsestyrd kontroll kan kontrollmyndigheterna utföra med anledning av till exempel klagomål eller tips om brister.

Totala antalet kontroller

De kommunala kontrollmyndigheterna och Livsmedelsverket genomförde nästan 100 000 kontroller av anläggningar som tillverkar, distribuerar, tillagar och säljer livsmedel till konsumenter under 2022 (tabell 21). Det är en ökning jämfört med både 2020 och 2021, men i nivå med 2019. Pandemin är en förklaring till att antalet kontroller var särskilt lågt under 2020.¹⁷

Tabell 21. Antal kontroller, år 2019–2022

Typ av kontroll	2019	2020	2021	2022
Planerade kontroller	73 483	60 232	69 756	73 165
Uppföljande kontroller	21 559	16 916	18 043	21 065
Händelsestyrda kontroller	4 113	3 430	4 439	4 655
Totalt	99 155	80 578	92 238	98 885

Kontrollerade anläggningar

De kommunala kontrollmyndigheterna och Livsmedelsverket kontrollerade tillsammans drygt 60 000 anläggningar som tillverkar, distribuerar, tillagar och säljer livsmedel till konsumenter under 2022 (tabell 22). I detta ingår att en del anläggningar har fått flera kontroller. Antalet och andelen anläggningar som har kontrollerats någon gång under 2022 har ökat något, jämfört med 2021.

¹⁷ Livsmedelsverket. *Sveriges livsmedelskontroll 2020*.

Tabell 22. Antalet och andelen anläggningar med kontroll och med planerad kontroll, år 2019–2022

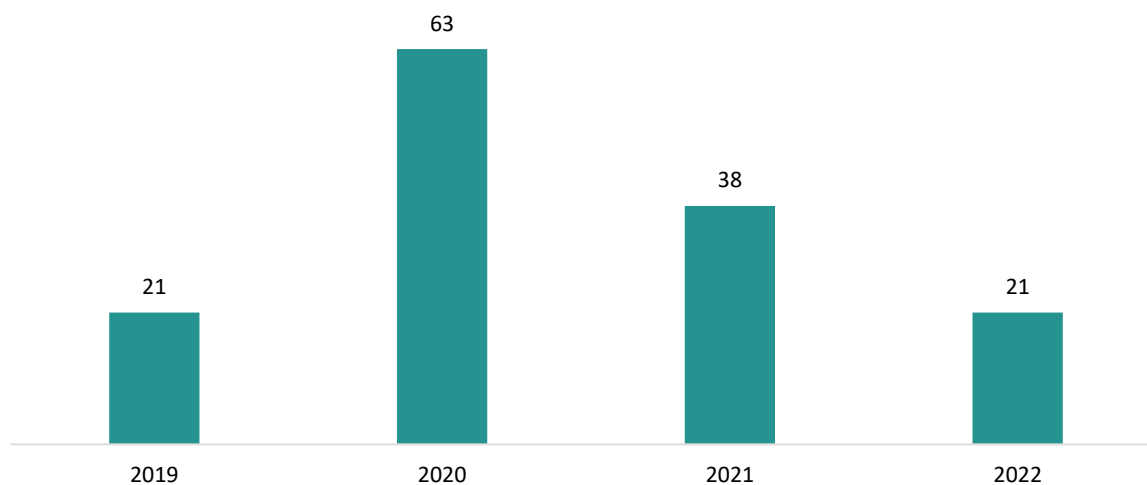
	2019	2020	2021	2021
Antal anläggningar med kontroll	59 259	50 535	58 158	60 545
Andel anläggningar med kontroll	63 %	54 %	61 %	63 %
Antal anläggningar med planerad kontroll	57 509	48 898	56 503	58 923
Andel anläggningar med planerad kontroll	61 %	52 %	59 %	61 %

Den vanligaste typen av kontroller är planerade kontroller. Kontrollmyndigheterna genomförde planerad kontroll på nästan 59 000 anläggningar som tillverkar, distribuerar, tillagar och säljer livsmedel till konsumenter under 2022. Med detta avser vi att anläggningen har fått minst ett kontrollbesök av typen planerad kontroll. Det betyder inte att kontrollmyndigheterna i samtliga fall har genomfört all den kontroll som var planerad för den aktuella anläggningen.

Det finns skillnader mellan kontrollmyndigheterna. Tillsammans utförde myndigheterna planerad kontroll vid drygt 60 procent av anläggningarna som tillverkar, distribuerar, tillagar och säljer livsmedel till konsumenter under 2022, men 21 myndigheter utförde planerad kontroll vid mindre än 40 procent av sina anläggningar (figur 2). En vanlig förklaring till att de kommunala kontrollmyndigheterna har utfört lite kontroll är att de har haft problem med bemanningen.

Antalet kontrollmyndigheter som har utfört kontroll på mindre än 40 procent av sina anläggningar har minskat jämfört med både 2020 och 2021. Det är sannolikt ytterligare en indikation på att kontrollen har återgått till mer normal verksamhet efter pandemin.

Figur 2. Antalet kontrollmyndigheter som har genomfört planerad kontroll vid mindre än 40 procent av sina anläggningar, år 2019–2022

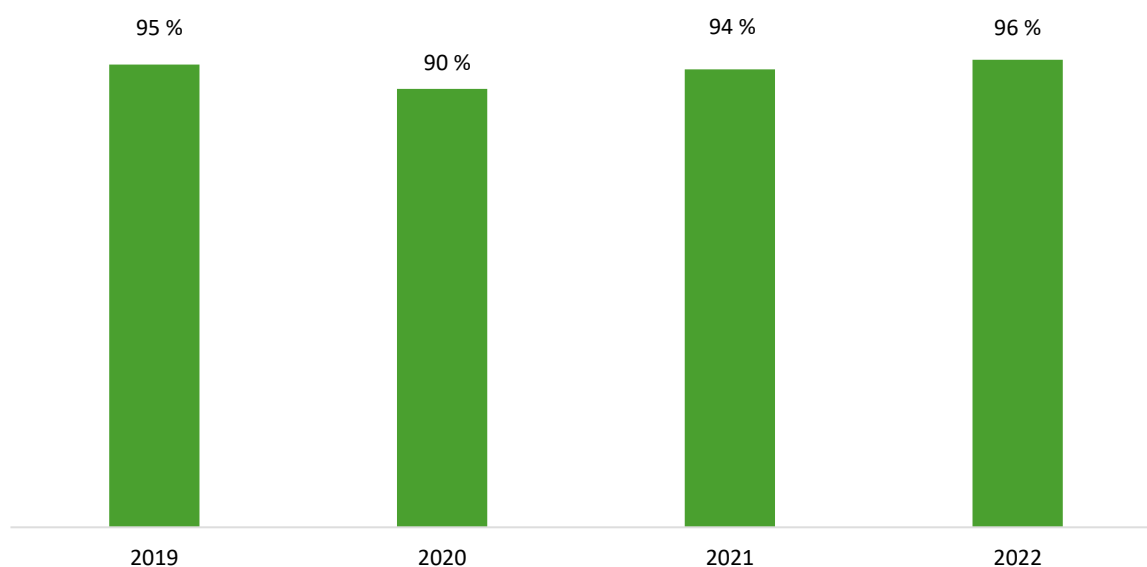


Det kan finnas anledningar att inte kontrollera alla anläggningar varje år. En del anläggningar har en verksamhet med relativt låg risk. Det är till exempel inte särskilt riskfyllt att sälja förpackad glass eller transportera grönsaker. Sådana verksamheter kan få en låg riskklassning och ett litet antal tilldelade kontrolltimmar varje år. Det är i många fall inte motiverat att kontrollera dessa anläggningar varje år.

Kontroll av högriskanläggningar

De anläggningar som har en hög riskklassning (riskklass 1–4) och som har minst fem tilldelade kontrolltimmar bör i de flesta fall bli kontrollerade varje år. Under 2022 kontrollerade de ansvariga myndigheterna 96 procent av dessa anläggningar (figur 3). Det är en liten ökning jämfört med 2021 och en större ökning jämfört med 2020. Det tyder på att den kommunala livsmedelskontrollen har återgått till en mer normal nivå efter pandemin.

Figur 3. Andelen kontrollerade anläggningar i riskklass 1–4 och med 5 eller fler tilldelade kontrolltimmar, år 2019–2022. Alla typer av kontroller ingår



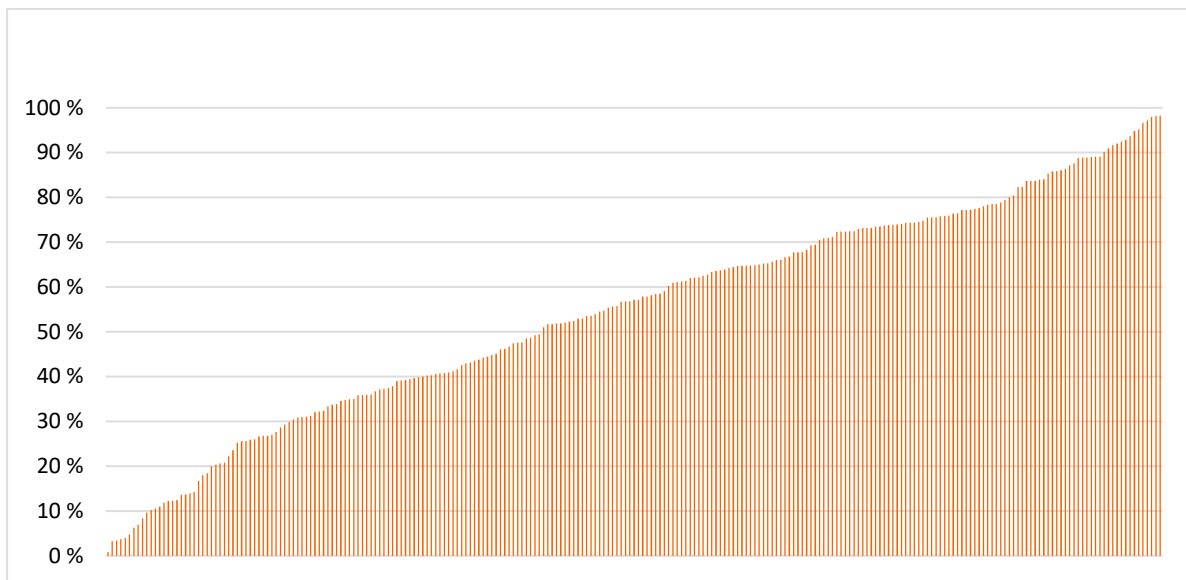
Vi räknar här inte med anläggningar som registrerades sent på året eller upphörde med sin verksamhet tidigt på året.

Kontroll av prioriterade områden

Att anläggningar med en hög riskklassning kontrolleras regelbundet är en del av en riskbaserad kontroll. Men det är också önskvärt att kontrollmyndigheterna täcker prioriterade områden i lagstiftningen. Ett exempel är att kontrollmyndigheterna med viss frekvens bör utföra kontroller av spårbarhet. Sådana kontroller tar sikte på redlighet, som är ett av livsmedelslagstiftningens syften. Det är också ett viktigt sätt att hitta företag som inte är registrerade och därför inte får offentligt kontroll.

Det finns dock en variation i hur ofta kontrollmyndigheterna utför spårbarhetskontroller (figur 4). Under den senaste femårsperioden har 14 myndigheter kontrollerat minst 90 procent av anläggningarna för spårbarhet (rapporteringspunkterna H01–H14). I andra änden har elva myndigheter kontrollerat mindre än 10 procent av anläggningarna för spårbarhet.

Figur 4. Andel anläggningar som varje myndighet har kontrollerat minst en gång de senaste fem åren med avseende på spårbarhet, år 2018–2022



Varje stapel avser en kontrollmyndighet.

Den nationella kontrollplanens operativa mål

Flera operativa mål i den nationella kontrollplanen för 2020–2022 berörde verksamheter inom tillverkning, distribution och försäljning. Kontrollmyndigheterna har nått upp till eller överskridit målen i 4 av 17 fall. För 12 av målen är måluppfyllelsen under 50 procent (tabell 23).

Tabell 23. Nationella kontrollplanens operativa mål 4–19 och 21

Mål	Målbeskrivning	Mål antal kontrollerade anläggningar	Utfall antal kontrollerade anläggningar	Mål-uppfyllelse
4	Rätt fisk	100	241	100 %
5	Spårbarhet kött	500	1 130	100 %
6	Spårbarhet ägg	400	8 213	100 %
7	Ekologiska varor	264	103	39 %
8	Allergiinformation i restauranger	4 000	18 738	100 %
9	Uppgifter om ingredienser	3 750	2 048	55 %
10	Gränshandel kött	100	30	30 %
11	Tillsatser – renhet	136	32	24 %
12	Tillsatser – användning, spårbarhet, halt, korrekt märkning	344	106	31 %
13	Kaffe – akrylamid	214	82	38 %
14	Kaffe – mykotoxin	221	88	40 %
15	Akrylamid i barnmat	50	7	14 %
16	Tungmetaller och mykotoxin i mjöl	241	112	46 %
17	Saffran	100	41	41 %
18	Handel med fet fisk från Östersjön och de stora sjöarna	100	11	11 %
19	Kosttillskott – fiskoljebaserade tillskott och D-vitamintillskott	251	51	20 %
21	Listeria i fiskprodukter och charkuterivaror	335	151	45 %

Det finns en stor spridning i hur många operativa mål som kontrollmyndigheterna har arbetat med. Under 2020–2022 utförde 48 myndigheter kontroll enligt minst tio av de operativa målen, medan 89 myndigheter utförde kontroll enligt högst fem av de operativa målen.

Det finns flera anledningar till att kontrollmyndigheterna inte har nått många av de operativa målen:

- De operativa målen inte är ett särskilt kraftfullt styrmedel i sig. Kontrollmyndigheterna ska beakta de operativa målen i sin planering, men bestämmer själva över prioriteringarna där de operativa målen är en pusselbit.
- Flera av de operativa målen syftar till att få kontrollmyndigheterna att prioritera områden som de tidigare inte har arbetat särskilt aktivt med. Det innebär att kontrollmyndigheterna kan behöva göra kontroller som de saknar vana av att göra eller som de uppfattar tar tid från de områden de brukar kontrollera.
- Det har inte funnits stödmaterial för hur myndigheterna ska utföra kontroll enligt två av målen (mål 7 och 19). För några mål har också stödmaterial kommit sent.

- Pandemin har medfört att kontrollmyndigheterna har behövt göra andra prioriteringar i början av kontrollperioden, till exempel trängselkontroller på restauranger och caféer. Men inte heller under 2022, då situationen åter har normaliserats på många sätt, utförde kontrollmyndigheterna tillräckligt många kontroller för att hålla den takt som krävs för 13 av 17 operativa mål.¹⁸
- Kommunikationen om de operativa målen mellan de centrala myndigheterna och de kommunala kontrollmyndigheterna kan bli bättre.

Livsmedelsverket, Jordbruksverket och Kemikalieinspektionen har tagit fram en gemensam arbetsprocess för översyn och utarbetande av operativa mål, som bland annat ska bidra till att öka kommunernas delaktighet. Det kan förhoppningsvis öka måluppfyllelsen för de operativa målen framöver.

Resultat av kontrollen

Om livsmedelskontrollen visar att ett företag inte lever upp till lagstiftningens krav noterar kontrollmyndigheten en avvikelse.

Avvikelser

Kontrollmyndigheterna noterade avvikelser vid 38 procent av de planerade kontrollerna under 2022 (tabell 24).

Tabell 24. Andelen planerade, uppföljande och händelsestyrda kontroller med avvikelse, år 2019–2022

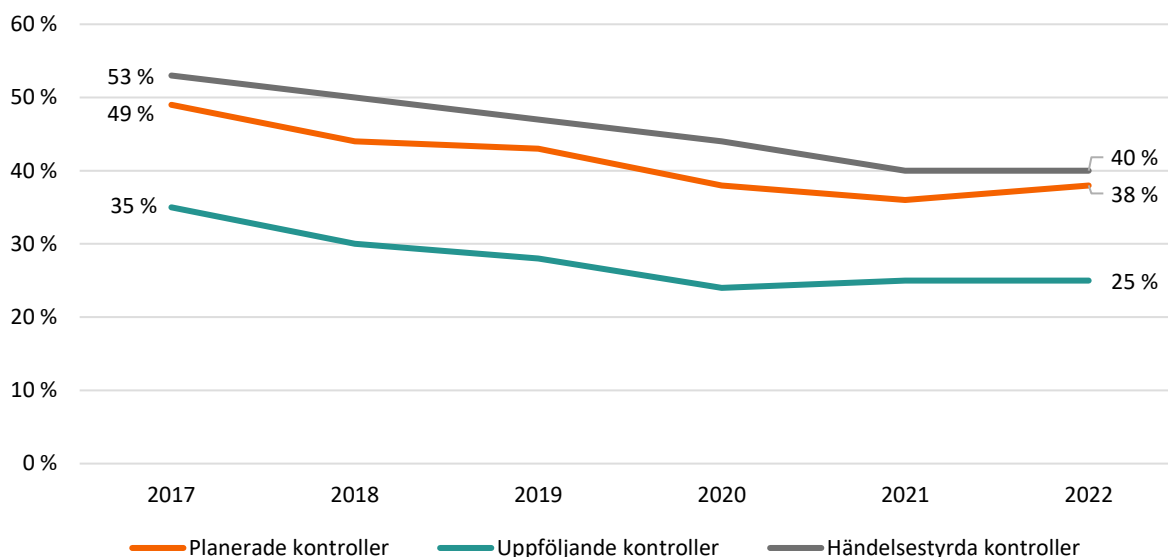
	2019	2020	2021	2022
Planerade kontroller med avvikelse	43 %	38 %	36 %	38 %
Uppföljande kontroller med avvikelse	28 %	24 %	25 %	25 %
Händelsestyrda kontroller med avvikelse	47 %	44 %	40 %	40 %

Andelen avvikelser ökade vad gäller planerade kontroller mellan 2021 och 2022. Det är ett trendbrott – mellan 2017 och 2021 minskade andelen avvikelser kontinuerligt vid planerade kontroller (figur 5). Andelen avvikelser vid uppföljande och händelsestyrda kontroller var

¹⁸ För 13 av 17 operativa mål har myndigheterna under 2022 utfört högst 20 procent av det totala antalet kontroller de enligt målen skulle utföra under perioden 2020–2022. En jämn takt i antalet kontroller över en treårsperiod hade krävt att de utförde 33 procent av antalet kontroller per mål.

oförändrad mellan 2021 och 2022, men har också sjunkit tydligt jämfört med 2017. Åren före 2017 var andelen avvikelser relativt stabil.

Figur 5. Andelen planerade, uppföljande och händelsestyrda kontroller med avvikelse, år 2017–2022.



Det finns flera förklaringar till att andelen avvikelser minskade mellan 2017 och 2021:

- Antalet föranmälda kontroller har ökat.
- Det har skett förändringar i vad som kontrolleras vid kontrolltillfällena.
- Anvisningarna för myndighetsrapporteringen har förändrats, så att uppföljande och planerade kontroller som sker vid samma tillfälle ska rapporteras som separata kontroller.
- Kontroll på distans ökade under pandemin, vilket ofta förutsätter en föranmälan och kan medföra vissa svårigheter att verifiera brister.

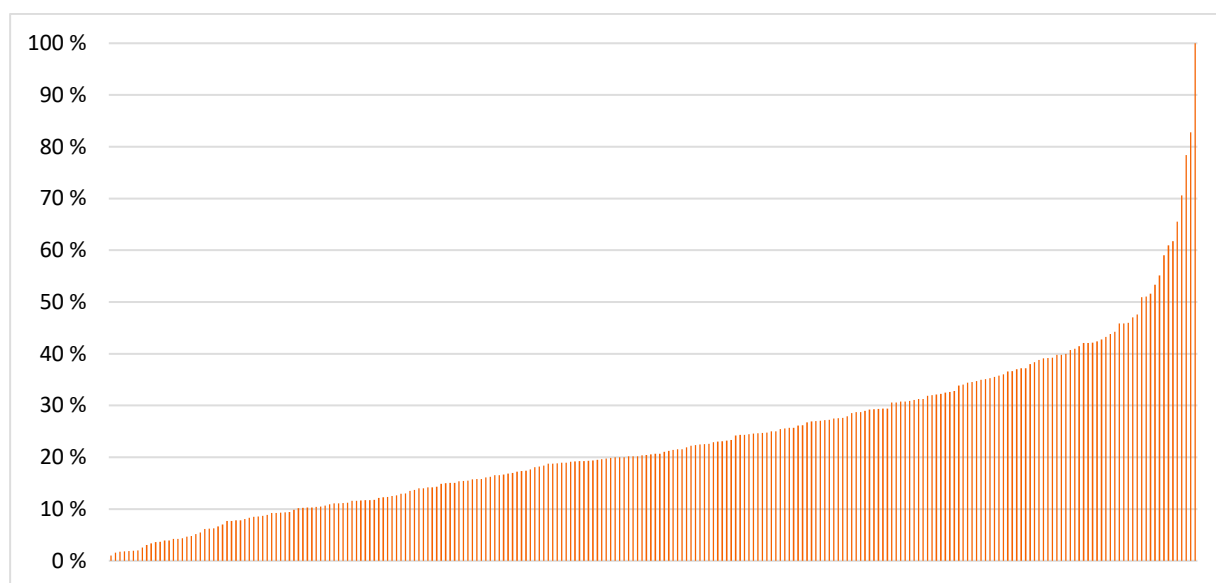
Dessa orsaker var dock inte tillräckliga för att förklara hela minskningen i andelen kontroller med avvikelser.¹⁹ Det är viktigt att bevaka utvecklingen framöver.

Det finns också tydliga variationer mellan kontrollmyndigheterna i hur ofta de noterar avvikelser. Vissa kontrollmyndigheter noterar sällan avvikelser vid sina planerade kontroller medan andra kontrollmyndigheter ofta noterar avvikelser (se bilaga 9 för en redovisning av andelen kontroller med avvikelser per myndighet). Dessa skillnader mellan myndigheterna har funnits även tidigare år.

¹⁹ För en mer detaljerad redogörelse, se förra årets rapport samt Livsmedelsverket (2022). *Färre avvikelser – undersökning av orsaken till den minskande andelen kontroller med avvikelse i den kommunala livsmedelskontrollen*.

Ett sätt att belysa skillnaderna mellan kontrollmyndigheterna är genom rapporteringspunkterna J03 (hygien före, under och efter processen) respektive J08 (upprätthållande av kylkedjan och uppfyllande av temperaturkriterier). Alla myndigheter kontrollerar dessa rapporteringspunkter i stor omfattning. Därför lämpar de sig för att jämföra myndigheternas benägenhet att notera avvikelser. Under 2022 noterade 13 kontrollmyndigheter avvikelser i minst hälften av dessa kontroller, medan 42 kontrollmyndigheter noterade avvikelser i mindre än 10 procent av kontrollerna (figur 6). Dessa skillnader kan till viss del förklaras av skillnader i vilka företag myndigheterna har kontrollerat under året, men beror sannolikt även till stor del på skillnader i arbetssätt.

Figur 6. Andel avvikelser vid kontroller av hygien och upprätthållande av kylkedjan



Varje stapel avser en kontrollmyndighet.

Avvikelser för de operativa målen

Kontroller i enlighet med de operativa målen resulterade i varierande grad i avvikelser. Det operativa mål som hade högst andel avvikelser var mål 12, där kontrollerna i 35 procent av fallen resulterade i en avvikelse. Däremot resulterade till exempel mål 6 bara i avvikelser i 3 procent av fallen (tabell 25).

Tabell 25. Avvikelser vid kontroll enligt de operativa målen 2020–2022.

Mål	Målbeskrivning	Antal kontroller	Antal avvikelser	Andel avvikelser
4	Rätt fisk	248	33	13 %
5	Spårbarhet kött	1251	121	10 %
6	Spårbarhet ägg	9535	269	3 %
7	Ekologiska varor	106	6	6 %
8	Allergiinformation i restauranger	22279	2756	12 %
9	Uppgifter om ingredienser	2721	588	22 %
10	Gränshandel kött	35	6	17 %
11	Tillsatser – renhet	33	5	15 %
12	Tillsatser – användning, spårbarhet, halt, korrekt märkning	113	40	35 %
13	Kaffe – akrylamid	95	18	19 %
14	Kaffe – mykotoxin	100	30	30 %
15	Akrylamid i barnmat	7	0	0 %
16	Tungmetaller och mykotoxin i mjöl	119	25	21 %
17	Saffran	41	1	2 %
18	Handel med fet fisk från Östersjön och de stora sjöarna	11	0	0 %
19	Kosttillskott – fiskoljebaserade tillskott och D-vitamintillskott	51	9	18 %
21	Listeria i fiskprodukter och charkuterivaror	168	28	17 %

Mål 12 handlar om att kontrollera att godis, isglass, läsk och liknande drycker som främst riktar sig till barn har godkända tillsatser av färgämnen och sötningsmedel. I målet ingår också att kontrollera att tillsatserna framgår på ett korrekt sätt av märkningen och att verifiera spårbarheten. De inrapporterade avvikelserna handlade i första hand handlade om att de produkter som myndigheterna kontrollerade inte uppfyllde kraven i tillsatsförordningen. I andra hand handlade avvikelserna om att företagen inte hade en korrekt märkning av tillsatser. Det var bara ett fåtal avvikelser när det gällde spårbarheten.

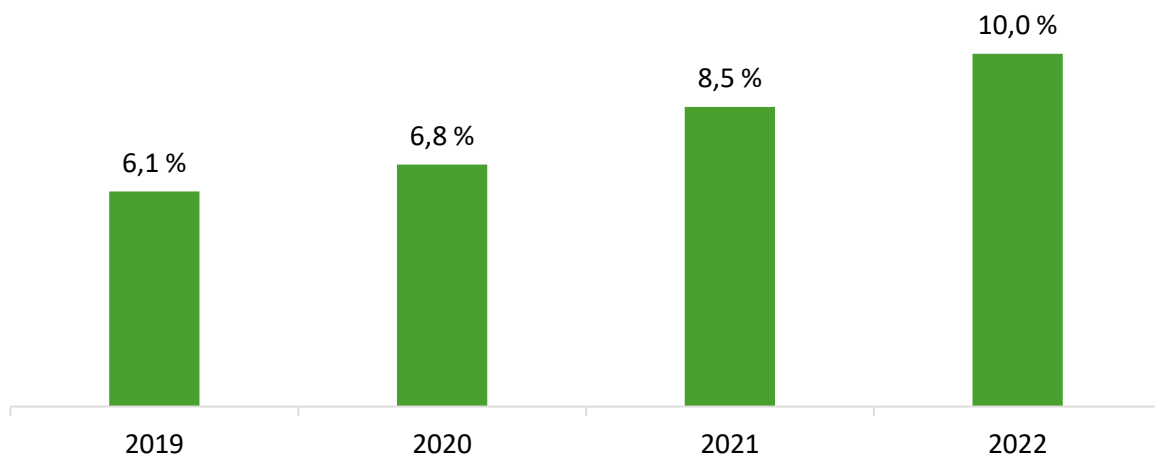
Även kontrollerna av mål 14 resulterade i en jämförelsevis hög andel avvikelser. Dessa avvikelser handlar i många fall om att företagen inte kan visa att de säkerställer att halterna av ett mögelgift inte överskrider gränsvärdena.

Ett operativt mål som blivit relativt uppmärksammat är mål 8, som handlar om att kontrollera att (bland annat) restauranger och caféer kan ge korrekt information om allergena ingredienser. Andelen avvikelser var 12 procent, vilket innebär att allergiker relativt ofta riskerar att få felaktig information som kan leda till allvarliga konsekvenser.

Beslut om åtgärder

När kontrollmyndigheterna noterar en avvikelse kan de besluta om åtgärder för att se till att företaget följer lagstiftningen. År 2022 tog kontrollmyndigheterna beslut om åtgärder vid 10 procent av de planerade kontrollerna där de upptäckte en eller flera avvikelser (figur 7). Denna andel ökade mellan 2020 och 2021 och har fortsatt att öka under 2022.

Figur 7. Andelen planerade kontroller med avvikelser där kontrollmyndigheterna tagit beslut om åtgärder, år 2019–2022.



Den vanligaste åtgärden är ett föreläggande avseende verksamheten/anläggningen.

Ett föreläggande innebär att företaget ska göra något för att avhjälpa den situation som resulterade i en avvikelse. Mer än 75 procent av de knappt 2 800 åtgärder som kontrollmyndigheterna beslutade om vid planerade kontroller gällde förelägganden avseende verksamheten/anläggningen. Andra, mindre vanliga exempel på åtgärder är förbud mot ett visst livsmedel, sanktionsavgifter och att förbjuda delar eller hela verksamheten under en period.

Det har också blivit vanligare att kontrollmyndigheterna beslutar om åtgärder i de fall de upptäcker avvikelser vid händelsestyrda kontroller. Under 2022 tog kontrollmyndigheterna beslut om åtgärder i 33 procent av de fall där de upptäckte avvikelser vid händelsestyrda kontroller. Motsvarande andel var 19 procent 2020 och 29 procent 2021. För uppföljande kontroller var motsvarande andel 13,5 procent 2022. Det är ungefär samma som 2020 och 2021.

Kontrollmyndigheterna upptäcker alltså avvikelser i en lägre andel av kontrollerna än för några år sedan (figur 5), samtidigt som det har blivit vanligare att de fattar beslut om åtgärd när de upptäcker avvikelser (figur 7). Att kontrollmyndigheterna fattar beslut om åtgärder i högre grad bidrar till en ökad rättssäkerhet, eftersom dessa beslut går att överklaga.

Livsmedelsimport

Normalt gäller fri rörlighet av varor inom EU. Det innebär att det i regel är fritt att föra in livsmedel som har producerats i andra EU-länder. Däremot finns det en kontroll av livsmedel som importerats från länder utanför EU. Syftet med denna kontroll är att säkerställa att dessa livsmedel är säkra och uppfyller kraven i EU-lagstiftningen för folk- och djurhälsa.

Förutsättningar

Livsmedelsverket ansvarar för kontroll av importerade livsmedel. Det sker vid sex gränskontrollstationer: Arlanda, Göteborg, Helsingborg, Landvetter, Stockholm-Norvik och Södertälje. Livsmedelsverket kontrollerar då livsmedel av animaliskt ursprung, vissa vegetabiliska livsmedel, ekologiska livsmedel och köksredskap.

Gränskontrollen av livsmedel har de senaste åren påverkats av flera händelser:

- Pandemin verkar under 2020 och 2021 ha bidragit till färre sändningar vid flera gränskontrollstationer, framför allt Arlanda.
- Storbritanniens utträde ur EU:s gemensamma regelverk från och med 2021 innebär att livsmedelsimport från Storbritannien behöver genomgå gränskontroll. Det har bidragit till fler sändningar som behöver hanteras vid gränskontrollen i Göteborgs hamn.
- I april 2021 trädde en ny lagstiftning kring import av sammansatta livsmedel i kraft. Det innebär att fler produkter än tidigare omfattas av krav på gränskontroller.

Dessa tre händelser bidrar till en mer omfattande gränskontroll av livsmedel under 2022 än åren före. Detta avspeglas i kostnaderna och antalet årsarbetskrafter för gränskontrollen (tabell 26).

Tabell 26. Kostnader och årsarbetskrafter för gränskontroll av livsmedel 2019–2022.

	2019	2020	2021	2022
Total kostnad (miljoner kronor)	12,4	12,9	11,1	16,1
Antal årsarbetskrafter	11,16	12,45	13,15	17,44

Genomförd kontroll

Vi mäter omfattningen av gränskontrollen i antal genomförda och avslutade kontroller. Kontrollen består bland annat av att ta prover på sändningar av livsmedel från länder utanför EU och att granska den medföljande informationen. Under 2022 kontrollerade Livsmedelsverket omkring 10 500 sändningar (tabell 27). Det är en betydande ökning jämfört med 2020 och 2021, som framför allt beror på Storbritanniens utträde ur EU.

Tabell 27. Antal kontroller 2019–2022.

	2019	2020	2021	2022
Antal genomförda och avslutade kontroller	7 385	6 703	8 831	10 526

Resultat av kontrollen

Livsmedelsverket kan avvisa en sändning om den inte lever upp till kraven i lagstiftningen. Under 2022 avvisade gränskontrollen 156 sändningar (tabell 28). Det motsvarar 1,5 procent av alla kontrollerade sändningar. Antalet avvisade sändningar har minskat något 2022 jämfört med 2021, trots att antalet kontroller har ökat. Det beror bland annat på att färre brister i sändningarna från Storbritannien.

Tabell 28. Antal avvisade sändningar 2019–2022

	2019	2020	2021	2022
Antal avvisade sändningar	55	72	163	156

Av de avvisade sändningarna var 72 animaliesändningar eller sammansatta livsmedel, 64 vegetabiliesändningar och 20 sändningar av ekologiska livsmedel. Gränskontrollen har bland annat avvisat

- fikon från Turkiet på grund av för höga halter av mögelgifter
- sesamfrön från Indien på grund av förekomst av salmonella
- livsmedel av animaliskt ursprung från länder som inte är godkända för export av det animaliska innehållet i livsmedlet
- kräftor från Kina grund av förekomst av salmonella.
- frysta och kyllda livsmedel som inte har haft rätt temperatur under transporten.

Kontroll av dricksvattenanläggningar

Vatten som används till dryck, matlagning och beredning av livsmedel är dricksvatten. För att vara säker på att dricksvatten håller en bra kvalitet finns det regler som den som producerar eller tillhandahåller dricksvattnet måste följa. Det finns bland annat

- krav på hur dricksvattnet bereds
- gränsvärden för vissa mikroorganismer
- gränsvärden för kemiska och radioaktiva ämnen.

Reglerna om dricksvatten finns i Livsmedelsverkets föreskrifter (LIVSFS 2022:12) om dricksvatten. Dricksvattenföreskrifterna gäller anläggningar som försörjer fler än 50 personer med dricksvatten eller tillhandahåller minst 10 m³ dricksvatten per dygn. Om dricksvattnet används som en del av en kommersiell eller offentlig verksamhet gäller dricksvattenföreskrifterna alltid – oavsett hur lite vatten som produceras.

Kommunala kontrollmyndigheter och Livsmedelsverket kontrollerar att svenska dricksvattenanläggningar lever upp till kraven i föreskrifterna. Kontrollen sker på både de stora kommunala vattenverken och på mindre offentliga och kommersiella dricksvattenanläggningar. Den som har egen brunn som försörjer färre än 50 personer och tillhandahåller mindre än 10 m³ dricksvatten per dygn omfattas inte av föreskrifterna, och därmed inte heller av kontrollen.

Förutsättningar

Under 2022 hade 246 kommunala kontrollmyndigheter samt Livsmedelsverket ansvar för kontroll av dricksvattenanläggningar i Sverige (tabell 29). De tog tillsammans in knappt 15 miljoner i avgifter för kontrollen. Det är ingen stor skillnad mot 2021.

Tabell 29. Antal kontrollmyndigheter och fakturerade avgifter, år 2019–2022

	2019	2020	2021	2022
Antal kontrollmyndigheter	246	248	247	247
Fakturerade avgifter (miljoner kronor)	13,9	17,6	15,5	14,6

Årsarbetskrafter

Antalet årsarbetskrafter som arbetar med kontroll av dricksvattenanläggningar är också relativt stabilt. Under 2022 tog denna verksamhet knappt 43 årsarbetskrafter i anspråk på kontrollmyndigheterna (tabell 30). Det innebär att kontrollmyndigheterna har i genomsnitt 0,2 årsarbetskrafter som arbetar med kontroll av dricksvattenanläggningar.

Tabell 30. Antal årsarbetskrafter inom kontroll och annan offentlig verksamhet totalt och genomsnittligt per myndighet, år 2019–2022

	2019	2020	2021	2022
Antalet årsarbetskrafter	42,0	41,9	43,2	42,8
Genomsnittligt antal årsarbetskrafter	0,2	0,2	0,2	0,2

Kontrollmyndigheterna uppskattar att det skulle krävas totalt 58,2 årsarbetskrafter för att kunna genomföra dricksvattenkontroll i tillräcklig omfattning. Det innebär att de uppskattar att det skulle behövas drygt 15 årsarbetskrafter till. Det är en betydande ökning jämfört med 2020 och 2021, då glappet mellan faktiska årsarbetskrafter och kontrollmyndigheternas uppskattade behov var sju årsarbetskrafter.

Anläggningar

Antalet dricksvattenanläggningar har ökat något de senaste åren, men inte i en sådan omfattning att det förklarar att kontrollmyndigheterna ser ett så stort behov av ytterligare årsarbetskrafter (tabell 31). År 2022 fanns 5 831 registrerade dricksvattenanläggningar, vilket är 14 fler än 2021.

Tabell 31. Antal anläggningar, år 2019–2022

	2019	2020	2021	2022
Antal anläggningar	5 702	5 748	5 817	5 831

Länsstyrelserna konstaterade i revisioner under 2021 att kontrollmyndigheterna i flera fall inte hade registrerat samtliga dricksvattenanläggningar.²⁰ Länsstyrelserna har beslutat att från och med 2022 inte utföra revisionerna förrän det finns finansiering och bemyndigande på plats.

²⁰ Revision av den offentliga livsmedelskontrollen i leden efter primärproduktion 2021 – Resultat från revisioner av Livsmedelsverket och kommunala kontrollmyndigheter, L2022 nr 12, Livsmedelsverket, 2022

Genomförd kontroll

Kontrollen av dricksvattenanläggningar kan delas in i planerade, uppföljande och händelsestyrda kontroller.

Kontroller

Det totala antalet kontroller av dricksvattenanläggningar ökade något under 2022 i jämförelse med 2021 (tabell 32). Det beror på att kontrollmyndigheterna gjorde fler händelsestyrda och planerade kontroller. Antalet uppföljande kontroller är i princip oförändrat jämfört med 2021.

Tabell 32. Antal kontroller, år 2019–2022

Typ av kontroll	2019	2020	2021	2022
Planerade kontroller	2 905	2 706	2 798	2 841
Uppföljande kontroller	632	683	785	780
Händelsestyrda kontroller	149	228	181	244
Totalt	3 686	3 617	3 764	3 865

Under 2022 utförde myndigheterna kontroll av drygt 2 600 dricksvattenanläggningar (tabell 33). Det innebär att de kontrollerade omkring 45 procent av anläggningarna. Det är en liten ökning jämfört med 2021 och innebär att andelen kontrollerade anläggningar är på samma nivå som före pandemin.

I vissa fall har samma anläggning fått flera kontroller under året. Det innebär att antalet kontrollerade anläggningar är färre än antalet kontroller.

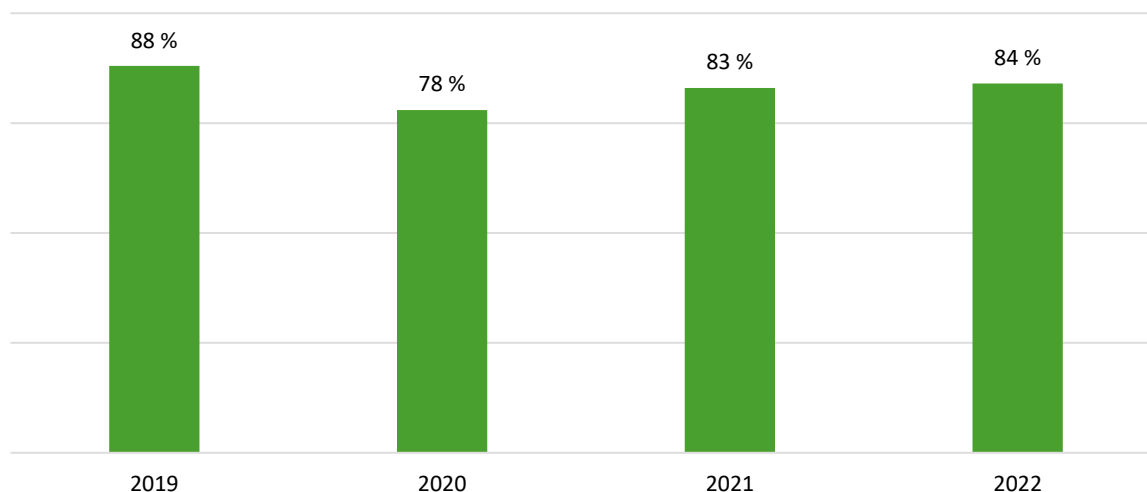
Tabell 33. Antalet och andelen anläggningar med kontroll och med planerad kontroll, år 2019–2022

	2019	2020	2021	2022
Antal anläggningar med kontroll	2 601	2 402	2 528	2 642
Andel anläggningar med kontroll	46 %	42 %	43 %	45 %
Antal anläggningar med planerad kontroll	2 442	2 160	2 313	2 432
Andel anläggningar med planerad kontroll	43 %	38 %	40 %	42 %

Andelen högriskanläggningar som har kontrollerats ökade på marginalen mellan 2021 och 2022 (figur 8). Totalt fick 84 procent av högriskanläggningarna en eller flera kontroller under

2022. Det är en fortsatt en lägre andel än för motsvarande anläggningar inom tillverkning, distribution, tillagning och försäljning till konsument.

Figur 8. Andel kontrollerade anläggningar i riskklass 1-4 och med 5 eller flera tilldelade kontrolltimmar, år 2019–2022. Rensad data och alla typer av kontroller.



Nationella kontrollplanens operativa mål

Den nationella kontrollplanen hade tre operativa mål 2020–2022 som berörde dricksvatten. Måluppfyllelsen var relativt hög för ett av målen (skötsel och underhåll av reservoarer). (tabell 34). Målen är uttryckta som att alla anläggningar ska kontrolleras.

Tabell 34. Nationella kontrollplanens operativa mål 1–3

Mål	Målbeskrivning	Mål antal kontrollerade anläggningar	Antal kontrollerade anläggningar	Måluppfyllelse
1	Mikrobiologiska risker i dricksvatten	718	509	71 %
2	Kemiska risker och cyanotoxiner i dricksvatten	691	430	62 %
3	Skötsel och underhåll av reservoarer	688	648	94 %

Resultat av kontrollen

Livsmedelsverkets och de kommunala myndigheterna kontrollerar att vattenproducenterna följer lagstiftningen. Andelen kontroller där myndigheterna har hittat avvikelser från lagstiftningen har varit relativt stabil de senaste åren.

Avvikelser

Under 2022 fann kontrollmyndigheterna en eller flera avvikelser i 43 procent av de planerade och de uppföljande kontrollerna. Motsvarande andel för de händelsestyrda kontrollerna var 57 procent (tabell 35).

Tabell 35. Andelen planerade, uppföljande och händelsestyrda kontroller med avvikelse, år 2019–2022

	2019	2020	2021	2022
Andel planerade kontroller med avvikelse	47 %	42 %	44 %	43 %
Andel uppföljande kontroller med avvikelse	46 %	41 %	43 %	43 %
Andel händelsestyrda kontroller med avvikelse	71 %	55 %	62 %	57 %

När det gäller kontroll i enlighet med de operativa målen noterade kontrollmyndigheterna avvikelser i

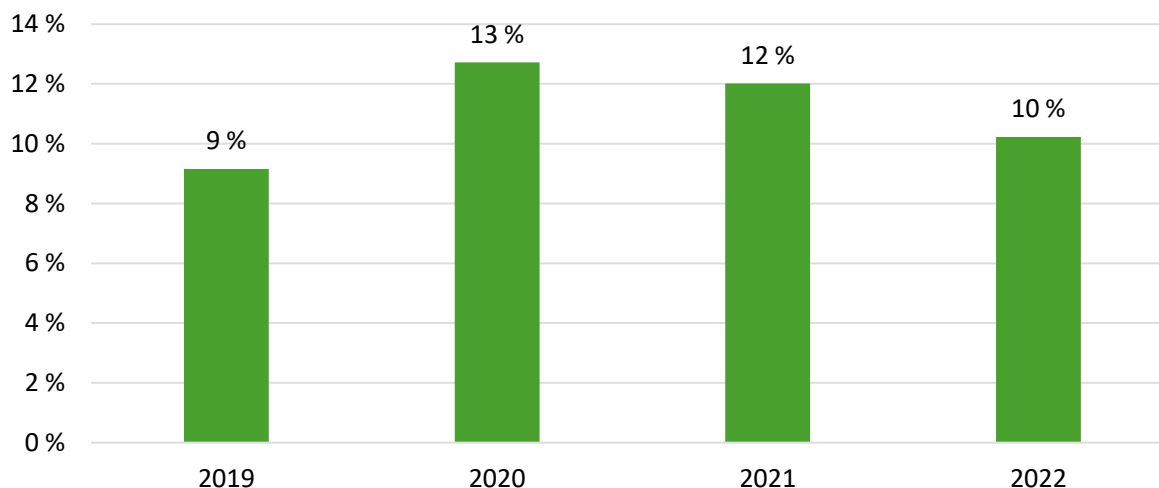
- 19 procent av kontrollerna av mål 1, som handlar om mikrobiologiska risker
- 16 procent av kontrollerna av mål 2, som handlar om kemiska risker och cyanotoxiner
- 26 procent av kontrollerna av mål 3, som handlar om skötsel och underhåll av reservoarer.

Kontrollerna handlar bland annat om säkerhetsbarriärer är anpassade till mikrobiologiska risker, om kemiska faror har beaktats i faroanalysen och om rutiner för skötsel och underhåll. Avvikelserna avspeglar därför inte nödvändigtvis omedelbara hälsofaror, men visar på behovet av förbättringsåtgärder på en substantiell andel av dricksvattenanläggningarna.

Beslut om åtgärder

När kontrollmyndigheterna noterar en eller flera avvikelser kan de fatta beslut om åtgärder. Under 2022 fattade kontrollmyndigheterna beslut om åtgärder vid 126 planerade kontroller. Det innebär att kontrollmyndigheterna fattade beslut om åtgärder i vart tionde fall där de upptäckte avvikelser vid planerad kontroll (figur 9). Det är en liten minskning jämfört med 2021.

Figur 9. Andelen planerade kontroller med avvikelser där kontrollmyndigheterna har tagit beslut om åtgärder, år 2019–2022



Den vanligaste åtgärden vid planerade kontroller var ett föreläggande avseende verksamheten/anläggningen (117 av 126 fall). Ett föreläggande innebär att verksamheten/anläggningen ska göra något för att avhjälpa den situation som resulterade i en avvikelse.

Omkring 9 procent av de händelsestyrda kontrollerna med avvikelser och omkring 12 procent av de uppföljande kontrollerna med avvikelser ledde till ett beslut om åtgärder. Det är ungefär i linje med 2021. Det är samtidigt värt att påpeka att antalet uppföljande och händelsestyrda kontroller med avvikelser är jämförelsevis få, vilket gör att enskilda beslut om åtgärder kan få ett relativt stort genomslag på andelarna.

Slutsatser

Det finns flera positiva trender i livsmedelskontrollen under 2022. Till exempel har

- antalet kontroller inom tillverkning, distribution och försäljning ökat, efter en tydlig nedgång under pandemin
- andelen högriskanläggningar som kontrolleras inom tillverkning, distribution och försäljning ökat
- antalet små kontrollmyndigheter utan samverkansavtal minskat, vilket minskar sårbarheten i den kommunala livsmedelskontrollen
- antalet riskbaserade planerade kontroller ökat inom primärproduktionen, vilket innebär att länsstyrelserna är närmare att uppfylla den nationella kontrollplaneringen
- kostnaderna per kilo besiktigt kött i kontrollen vid slakt fortsatt minska.

Det finns samtidigt flera utmaningar inom livsmedelskontrollen. En av dem är det fortfarande finns många små kontrollorganisationer. Under 2022 hade 181 kommunala kontrollorganisationer mindre än 1 500 tilldelade kontrolltimmar inom tillverkning, distribution och försäljning. Det motsvarar organisationer som har mindre än tre årsarbetskrafter. Av dessa saknade 112 samverkansavtal med andra kontrollmyndigheter, som är ett sätt att minska sårbarheten i verksamheten.

Det finns också indikationer på att det brister i likvärdigheten inom kontrollen. Under 2022 noterade 13 kommunala kontrollmyndigheter avvikelser i minst hälften av de kontroller som gällde hygien före, under och efter processen samt upprätthållande av kylkedjan och uppfyllande av temperaturkriterier. Samtidigt noterade 42 kommunala kontrollmyndigheter avvikelser i mindre än 10 procent av kontrollerna. Vi väljer dessa exempel eftersom det är kontroller som alla kontrollmyndigheter inom tillverkning, distribution och försäljning gör i stor omfattning. Det finns också variationer i hur mycket kontrollmyndigheterna utför – både mellan de kommunala kontrollmyndigheterna och mellan länsstyrelserna.

Länsstyrelserna har tidigare utfört revisioner av de kommunala kontrollmyndigheterna. De har dock beslutat att från och med 2022 inte utföra revisionerna förrän det finns finansiering och bemyndigande på plats. Sverige uppfyller därmed inte längre uppfyller EU-kommissionens riktlinjer om regelbunden revision. Det är varje kontrollmyndighets ansvar att låta sig revideras genom internrevision eller genom att låta en extern aktör (som länsstyrelserna) utföra revisionen.

Avslutningsvis innebär årets rapport ett tillfälle att summera hur väl kontrollmyndigheterna har uppfyllt de operativa målen i den nationella kontrollplanen. Totalt är 5 av 21 operativa

mål uppfyllda. För mer än hälften av målen (12 av 21) har kontrollmyndigheterna utfört mindre än 50 procent av den kontroll som det aktuella målet anger.

Det finns flera anledningar till att kontrollmyndigheterna inte har nått många av de operativa målen:

- De operativa målen inte är ett särskilt kraftfullt styrmedel i sig. Kontrollmyndigheterna ska beakta de operativa målen i sin planering, men bestämmer själva över prioriteringarna där de operativa målen är en pusselbit.
- Flera av de operativa målen syftar till att få kontrollmyndigheterna att prioritera områden som de tidigare inte har arbetat särskilt aktivt med. Det innebär att kontrollmyndigheterna kan behöva göra kontroller som de saknar vana av att göra eller som de uppfattar tar tid från de områden de brukar kontrollera.
- Det har inte funnits stödmaterial för hur myndigheterna ska utföra kontroll enligt två av målen. För några mål har också stödmaterial kommit sent.
- Pandemin har medfört att kontrollmyndigheterna har behövt göra andra prioriteringar i början av målperioden, till exempel trängselkontroller på restauranger och caféer.
- Kommunikationen om de operativa målen mellan de centrala myndigheterna och de kommunala kontrollmyndigheterna kan bli bättre.

