

RAPPORT OM SVERIGES KONTROLL I LIVSMEDELSKEDJAN, 2019



Denna titel kan laddas ner från: www.livsmedelsverket.se/publicerat-material/.

Citera gärna Livsmedelsverkets texter, men glöm inte att uppge källan. Bilder, fotografier och illustrationer är skyddade av upphovsrätten. Det innebär att du måste ha upphovsmannens tillstånd att använda dem.

© Livsmedelsverket, 2020.

ISSN 1104-7089

Beslut om fastställande av rapport om Sveriges kontroll i livsmedelskedjan, 2019

Beslut

Livsmedelsverket beslutar att fastställa rapport om Sveriges kontroll i livsmedelskedjan 2019, enligt bilaga.

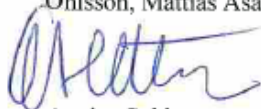
Bakgrund och skäl för beslutet

Enligt artikel 44 i Europaparlamentets och rådets förordning (EG) nr 882/2004 av den 29 april 2004 om offentlig kontroll för att säkerställa kontrollen av efterlevnaden av foder- och livsmedelslagstiftningen samt bestämmelserna om djurhälsa och djurskydd, ska varje medlemsstat i Europeiska unionen överlämna en årlig rapport till kommissionen. Enligt 7 § förordningen (2009:1426) med instruktion för Livsmedelsverket ska en sådan rapport utarbetas av Livsmedelsverket efter samråd med Jordbruksverket.

Livsmedelsverket fastställer den bilagda rapporten om Sveriges kontroll i livsmedelskedjan, 2019. Rapporten är framtagen i samarbete med Jordbruksverket, Försvarsinspektören för hälsa och miljö (FIHM), Styrelsen för ackreditering och teknisk kontroll (Swedac), Tullverket, länsstyrelser, lokala kontrollmyndigheter och Sveriges Kommuner och Regioner.

Beslutet har fattats efter samråd med generaldirektören vid Jordbruksverket och SVA.

Beslut i detta ärende har fattats av generaldirektör Annica Sohlström. I den slutliga handläggningen har Shara Unneberg, föredragande, avdelningschefen Cecilia Svärd, områdescheferna Eiríkur Einarsson, Hanna Dufva, Kristina Ohlsson, Mattias Åsander och stabschef Peyman Kia deltagit.



Annica Sohlström
Generaldirektör



Shara Unneberg
Föredragande

Postadress
Box 622
751 26 Uppsala

Besöksadress
Hammesplansaden 5
Leveransadress
Strandbodgatan 4
753 23 Uppsala

Telefon
018-17 55 00
Telefax
018-10 58 48

E-post
livsmedelsverket@slv.se
Internet
www.livsmedelsverket.se

Organisationsnummer
202100-1850
VAT-nummer
SE202100185001
Innehår F-skattbevis

Bilaga

Rapport om Sveriges kontroll i livsmedelskedjan, 2019

För kännedom

Regeringskansliet, Näringsdepartementet

Kierstin Petersson-Grawé
Cecilia Dahlberg

Jordbruksverket

Charlotta Svärd
Johannes Erlandsson

Försvarsinspektören för Hälsa och Miljö

Ewa Axelsson

Tullverket

Mats Frånberg

Styrelsen för ackreditering och teknisk kontroll (Swedac)

Maria Malek

Länsstyrelsen

Åsa Regnander Dahl, Länsstyrelsen i Jämtlands län
Jenny Larsson, Länsstyrelsen i Gävleborgs län

Sveriges Kommuner och Regioner

Maja Högvik

Innehåll

Innehåll.....	5
Tabeller och diagram.....	6
1 Inledning.....	9
2 Åtgärder vidtagna för att säkerställa efterlevnaden av NKP.....	10
3 Tillägg till NKP.....	16
4 Generell bedömning av varje kontrollområde.....	17
4.1 Växtskydd.....	17
4.2 Foder.....	20
4.3 ABP.....	24
4.4 Djurhälsa.....	26
4.5 Djurskydd.....	29
4.6 Livsmedel.....	33
4.7 Gränskontroll.....	43
4.8 Veterinärmedicinska preparat.....	47
4.9 Ekologisk produktion.....	50

Tabeller och diagram

Nr	Titel, tabeller
1	Antal genomförda offentliga kontroller på växtkontrollområdet under åren 2017-2019
2	Antal observerade avvikelser, samt antal förelägganden och åtalsanmälningar under 2019
3	Antal registrerade anläggningar, antal genomförda kontroller, samt antal genomförda extra offentliga kontroller
4	Antal registrerade anläggningar/aktörer samt antal genomförda kontroller under 2019
5	Antal genomförda kontroller enligt olika allmänna bestämmelser
6	Antal av olika typer av provtagningar som har genomförts under 2019 hos verksamhetsutövare utanför primärproduktionen
7	Antal observerade avvikelser, antal kontroller/anläggningar med avvikelser, samt vidtagna åtgärder vid avvikelser under 2019
8	Antal genomförda kontroller, antal kontroller med avvikelser, antal anläggningar med avvikelse samt antal åtgärder som har vidtagits vid avvikelser under 2019
9	Antal avvikelser, vidtagna åtgärder vid bristande efterlevnad, uppdelat enligt olika allmänna regler
10	Antal genomförda kontroller hos olika kontrollmyndigheter under åren 2017-2019
11	Registrering av nötkreatur respektive får och getter: antal företag/anläggningar, antal registrerade djur, antal genomförda kontroller samt antal kontrollerade djur år 2019
12	Antal genomförda kontroller samt antal kontrollobjekt under åren 2014-2018
13	Antal företag och anläggningar i Sverige godkända för handel med fjäderfä och ägg inom EU, samt totalt antal kontroller genomförda på området under 2019
14	Vidtagna åtgärder vid avvikelser i kontroller av registrering och intyg hos nötkreatur samt får och getter under 2019-2018
15	Antal genomförda kontroller samt antal kontrollobjekt under åren 2015-2019
16	Antal anläggningar som har kontrollerats på kontrollområdet slakterier samt antal genomförda kontroller av slakterier under åren 2017-2019
17	Antal av olika typer av vidtagna åtgärder under åren 2014-2019
18	Antal livsmedelsanläggningar, totalt antal kontroller och antal anläggningar där planerad kontroll utförts
19	Antal och andel avvikelser vid planerade kontroller respektive uppföljande kontroller i leden efter primärproduktion
20	Antal inrapporterade fall av matförgiftning
21	Antal och typ av beslut om åtgärder vid bristande efterlevnad funna vid livsmedelskontroll
22	Antal och andel kontroller som lett till beslut om åtgärd från kontrollmyndigheten vid bristande efterlevnad
23	Antalet kontroller där de olika rapporteringspunkterna inom område D – Skyddade beteckningar har angetts
24	Antalet myndighetsåtgärder där någon av rapporteringspunkterna för område D, Skyddade beteckningar, har angetts som orsak
25	Resultatet av kontrollen på de anläggningar som är registrerade som tillverkare av skyddade beteckningar.
26	Antalet meddelade icke säkra livsmedel i RASFF systemet där Sverige var involverade
27	Livsmedelskategorier inom RASFF som berördes flest gånger samt antalet meddelanden
28	Gränskontroll utförd av Livsmedelsverket
29	Gränskontroll utförd av Jordbruksverket

Nr	Titel, tabeller
30	Gränskontroll utförd av Tullverket 2019, beslag i resandeflödet/post- och kurirflödet
31	Antal kontrollobjekt och genomförda offentliga kontroller, samt kontrollfrekvens, på området djurhälsopersonal under åren 2017-2019
32	Antal genomförda offentliga kontroller på området läkemedel på gård under åren 2015-2019
33	Översikt över kontrollorganens provtagning fördelat på olika kategorier av aktörer 2019
34	Antal kontroller med avvikelse samt totalt antal genomförda kontroller inom djurhälsopersonal under år 2019
35	Översikt över kontrollorganens kontrollbesök fördelat på olika kategorier av aktörer år 2019
36	Översikt över kontrollorganens kontrollbesök fördelat på olika kategorier av aktörer år 2019
37	Översikt över kontrollorganens provtagning fördelat på olika kategorier av aktörer 2019
38	Översikt över kontrollorganens funna avvikelser fördelat på olika kategorier av aktörer 2019
39	Översikt över kontrollorganens funna avvikelser fördelat på olika kategorier av aktörer 2019
40	Översikt över kontrollorganens vidtagna åtgärder i händelse av avvikelser fördelat på olika kategorier av aktörer 2019
41	Översikt över de behöriga myndigheternas tillsyn över kontrollorganen
42	Översikt över de behöriga myndigheternas tillsyn över kontrollorganen
43	Översikt över de behöriga myndigheternas tillsyn över kontrollorganen

Nr	Titel, diagram
1	Antal kontroller fördelade på olika kontrollorsaker under åren 2013-2019
2	Andel planerade kontrollerade anläggningar per kategori
3	Andel planerade, uppföljande och händelsestyrda kontroller
4	Andel avvikelser vid planerade kontroller inom primärproduktionen, riskbaserat och tvärvillkorsurval
5	Andel kontroller med avvikelser med avseende på andel kontrollmyndigheter år 2019

1 Inledning

Den sammantagna bedömningen är att Sverige i ett internationellt perspektiv genomför en riskbaserad kontroll, upptäcker väsentliga avvikelser, vidtar åtgärder samt följer upp avvikelser inom kontrollen i hela livsmedelskedjan. Det gäller både kontroll av att maten är säker och av att informationen är korrekt. Antalet utbrott är stabilt och livsmedelssäkerheten är därmed på samma nivå som tidigare år. Samtidigt finns det förbättringsmöjligheter.

De flesta myndigheter uppfyller i allt väsentligt kraven på kontroll samt har en riskbaserad kontrollplan som följs upp kontinuerligt. Inom de flesta områden kontrolleras företag och anläggningar regelbundet och kontroll utförs i högre utsträckning hos företag och vid anläggningar med högre risk. Under 2019 har länsstyrelserna, Jordbruksverket och Livsmedelsverket gemensamt tagit fram en modell för planering av den riskbaserade kontrollen i primärproduktionen av livsmedel och foder. Detta innebär att kontrollen styrs mot anläggningar i de branscher som har högst prioriteringsklass, vilket hoppas ge effekt så att denna kontroll blir mer riskbaserad på nationell nivå.

Trenden är att antalet kontroller, antalet objekt och andelen kontrollerade objekt i stort sett är stabila över tid. I jämförelse med 2018 minskade antalet kontroller inom flera områden i primärproduktionen under 2019, men detta är en kortsiktig förändring. På längre sikt framgår ingen tydlig nedåtgående trend i antalet kontroller.

De vanligaste typerna av avvikelser, antalet avvikelser och andelen kontroller med avvikelser är relativt stabilt över tid. Det är dock stor variation i antal avvikelser och andel kontroller med avvikelser mellan olika kontrollområden i livsmedelskedjan. Inom kontrollområdena varierar det även i viss grad mellan olika kontrollmyndigheter beträffande vilka avvikelser som observeras och hur stor andel kontroller med avvikelser som myndigheterna haft under året.

Många av avvikelserna åtgärdas genom att verksamhetsutövare själva åtar sig att rätta till avvikelser som kontrollmyndigheten påpekar i sina kontrollrapporter. Kontrollmyndigheten följer sedan upp att avvikelserna är åtgärdade genom uppföljande kontroller. Andra åtgärder som kontrollmyndigheterna kan använda för att åtgärda avvikelser är bland annat förelägganden, omhändertaganden, förbud och begränsning av utsläpp på marknaden, åtalsanmälningar samt att företaget stängs under lämplig tidsperiod. Kontrollmyndigheterna använder dock dessa åtgärder i varierande utsträckning och på varierande sätt.

Den slutgiltiga effekten av kontrollen, nämligen att avvikelser som upptäcks också åtgärdas av företagen, är svår att följa på nationell nivå eftersom uppföljnings- och verifieringssystemen har en otillräcklig detaljeringsgrad för de data som rapporteras in. Arbetet med att utvärdera tidigare kontrollresultat för att sedan använda analysen som grund för riskvärdering och planering av kommande kontrollverksamhet kan förbättras.

Det finns således förbättringsområden, men Sverige har generellt sett säkra livsmedel, friska djur och sunda växter, och myndigheterna genomför kontinuerligt åtgärder för att förbättra kontrollarbetet inom samtliga kontrollområden.

2 Åtgärder vidtagna för att säkerställa efterlevnaden av NKP

2.1 Vidtagna åtgärder inom Växtskydd

Efter Jordbruksverkets omorganisation tillhör nu växtkontrollenheten och växtregelenheten samma avdelning, växt- och kontrollavdelningen. Under året har dessutom växtkontrollenheten delats till en växtkontrollenhet och en import- och exportkontrollenhet.

Det har inte skett några större förändringar i kontrollmyndighetens resursfördelning under året. Totalt har 11 300 000 kr debiterats för genomförd kontroll av växtskadegörare.

Kontrollmyndigheten arbetar med ett avvikelse- och förbättringssystem för ständiga förbättringar i kontrollverksamheten. Under 2019 har man genomfört en kundundersökning med mycket gott resultat för hur kunderna upplever myndighetens kontroller.

För att säkerställa att kontrollen av växtskadegörare är enhetlig och likvärdig inom kontrollmyndigheten använder man dokumenterade rutiner för genomförande av kontroller, uppstartsmöten, samtrimning, kontroll av utförande, dokumentära kontroller och kalibrering genom gemensamma kontroller. Man använder även case/fallstudier, genomför utbildningsinsatser vid behov och har ett ständigt erfarenhetsutbyte mellan kontrollanter. Under 2019 har man genomfört en utbildning i TRACES NT för importkontrollanter.

Den vanligaste åtgärden för att förbättra regelefterlevnaden hos verksamhetsutövare på området är informationsinsatser och vägledning. Under 2019 har det genomförts utbildning i TRACES NT för importföretag och det har genomförts informationskampanjer.

2.2 Vidtagna åtgärder inom Foder

Under 2019 avslutades ett projekt om nationell kontrollplanering i foder och livsmedelskontrollen i primärproduktionen. Projektet har drivits gemensamt av Jordbruksverket, länsstyrelserna och Livsmedelsverket. Syftet har varit att säkerställa en riskbaserad kontroll nationellt av alla branscher i primärproduktionen.

Den vanligaste förbättringsåtgärden bland kontrollmyndigheterna är utbildningar för kontrollanter, samt nya och uppdaterade arbetssätt i kontrollen. Under 2019 genomfördes också revisioner av fyra kontrollmyndigheters foderkontroll.

Den vanligaste åtgärden för att säkerställa enhetlig och likvärdig kontroll är erfarenhetsutbyten mellan kontrollanter och gemensamma kontroller. Flertalet kontrollmyndigheter har dokumenterade rutiner för sina foderkontroller och man har avstämningsmöten där man analyserar och diskuterar genomförda kontroller.

Vad gäller likvärdig och enhetlig kontroll mellan kontrollmyndigheter genomförs det främst åtgärder mellan regionala kontrollmyndigheter inom primärproduktionen (utanför primärproduktionen är det bara en kontrollmyndighet). Åtgärder som genomförs för enhetlig och likvärdig kontroll mellan regionala myndigheter är samverkansmöten och samsynövningar, samt gemensamma kontroller.

Utöver kontrollverksamheten är informationsinsatser och vägledning de vanligaste åtgärderna för att förbättra regelefterlevnaden på området. Det är främst Jordbruksverket i egenskap av central behörig myndighet och de regionala kontrollmyndigheterna i primärproduktionen, dvs. länsstyrelserna, som genomför informationsinsatser. Jordbruksverket deltar i olika forum på området och skickar även ut ett informationsmail till foderföretagare varje vecka. Vissa av de regionala kontrollmyndigheterna har även genomfört utbildningar för verksamhetsutövare i foderproduktionen.

2.3 Vidtagna åtgärder inom ABP

Förbättringsåtgärder som har genomförts bland kontrollmyndigheterna under året är exempelvis dokumenterade rutiner för genomförande av kontroller, utbildningar för kontrollanter, deltagande i nationella kontrollprojekt, samverkansmöten och samsynsmöten. Vissa kontrollmyndigheter uppger även att ny användning av checklistor och vägledning har utvecklat deras kontroll på området.

Den vanligaste åtgärden för att säkerställa enhetlig och likvärdig kontroll är erfarenhetsutbyten mellan kontrollanter och dokumenterade rutiner för ABP-kontrollen. Flera kontrollmyndigheter använder sig även av gemensamma kontroller och samsynsövningar mellan kontrollanter på myndigheten för att säkerställa en enhetlig och likvärdig kontroll.

Vad gäller likvärdig och enhetlig kontroll mellan kontrollmyndigheter genomförs olika typer av samverkan mellan kontrollmyndigheterna som bidrar till en mer likvärdig och enhetlig kontroll. Flera kontrollmyndigheter har även deltagit i gemensamma projekt på området vilket också har bidragit till att likrikta kontrollen. Jordbruksverket påbörjade under 2017 en satsning för förbättrad och förenklad kontroll av animaliska biprodukter. Arbetet inleddes med en dialogkonferens 2017 tillsammans med kommunerna och andra inbjudna myndigheter och har fortsatt under både 2018 och 2019 som ett pilotprojekt för att förenkla vägledningarna inom kommunernas kontrollområden för matavfall och förvaring av döda djur i primärproduktionen, samt förenkla inrapporteringen till årliga rapporten. 2019 fortsatte satsningen inom kontrollområdena animaliska biprodukter i livsmedelsanläggningar och nedgrävning av animaliska biprodukter. Satsningen fortsätter under 2020 då resterande kontrollområden för kommunerna ses över.

Utöver kontrollverksamheten är informationsinsatser och vägledning i samband med kontrollerna de vanligaste åtgärderna för att förbättra regelefterlevnaden på området. Flera kontrollmyndigheter beskriver att de ger verksamhetsutövarna information om ABP-området vid kontrollerna som genomförs på området.

2.4 Vidtagna åtgärder inom Djurhälsa

Den vanligaste förbättringsåtgärden bland kontrollmyndigheterna under året har varit särskilda kontrollinitiativ i kontrollen på området samt kontinuerligt arbete med analys, avstämning och uppföljning av måluppfyllelse i kontrollverksamheten. Inom vattenbrukskontrollen har det hållits utbildning med samsynsövning för kontrollanter för att förbättra kontrollen och öka enhetligheten i kontrollen på området.

Den vanligaste åtgärden för att säkerställa enhetlig och likvärdig kontroll är gemensamma kontroller samt erfarenhetsutbyten mellan kontrollanter både inom samma kontrollmyndighet och mellan olika kontrollmyndigheter. Genom dessa kontakter får kontrollmyndigheterna förslag till bättre och effektivare arbetsätt på verksamhetsområdet och man genomför samsynsövningar för att enhetliga bedömningar på området. Inom vattenbrukskontrollen har det även hållits utbildning som har bidragit till att likrikta kontrollerna, se ovan.

De vanligaste åtgärderna för att förbättra regelefterlevnaden är informationsinsatser och vägledning. Kontrollmyndigheterna arbetar med att informera verksamhetsutövare genom informationsbrev, undervisning, information på hemsidor och diskussion vid kontroller.

2.5 Vidtagna åtgärder inom Djurskydd

Länsstyrelserna arbetar aktivt med att likrikta arbetet både inom den egna myndigheten och nationellt genom ständigt pågående dialog i arbetsgrupper och i de gemensamma forum som står till buds.

Länsstyrelserna har även arbetat med likriktning i hantering av anmälningsärenden, samt med att frigöra tid för normalkontroller. Det finns ett pågående projekt med en satsning på bemötande i länsstyrelsernas djurskyddskontroller med fokus på att öka regelefterlevnaden genom dialog med djurhållarna.

För slakterier finns både en nationell och flera regionala djurskyddsgrupper som arbetar med saminspektioner på slakterier. Att uppmärksamma likheter och skillnader leder till att föra arbetet framåt, t ex vid analys- och utvecklingsmöten. Jordbruksverket reviderar också länsstyrelsernas arbete enligt fastställd revisionsplan.

För att göra det lätt för företagen att göra rätt arbetar kontrollmyndigheterna aktivt med att kommunicera tydligt både vid kontrolltillfället och i skrift. Gemensamma informationsinsatser, gemensamt informationsmaterial, mallar och klarspråksutbildningar är exempel på aktiviteter avseende detta. Information och liknande åtgärder är en mycket viktig del av myndigheternas övriga djurskyddsarbete och kompletterar kontrollen. En höjning av kunskapen hos djurhållare kan i förlängningen göra att färre brister konstateras. Detta arbetssätt är förebyggande åtgärder med mycket positiv effekt som visar att det finns olika sätt att uppnå djurskyddsnytta.

2.6 Vidtagna åtgärder inom Livsmedel

Kontrollmyndigheterna har vidtagit ett flertal förbättringsåtgärder för att öka effektiviteten i kontrollen och förbättra företagets regelefterlevnad.

Utveckling av köttkontrollen

Livsmedelsverket har, via ett regeringsuppdrag under 2018–2020, ett uppdrag att modernisera och effektivisera kontrollen på slakterier och vilthanteringsanläggningar. Under 2019 har Livsmedelsverket tagit fram och påbörjat implementeringen av en ny modell för styrning av köttkontrollen. Modellen ger genom indikatorer bättre förutsättningar för uppföljning av verksamheten, ökade möjligheter till interna jämförelser och bättre underlag för att vidta åtgärder som utvecklar köttkontrollen. Indikatorer finns framtagna när det gäller produktivitet, likriktning, arbetsmiljö, kontrollens effekt, avvikelserapportering och slakteriernas förtroende för kontrollen.

God kontrollsed

Livsmedelsverket har under 2017-2019 arbetat med ett regeringsuppdrag inom ramen för Livsmedelsstrategin. Uppdraget syftar till att underlätta för företag genom att bland annat utveckla stödet till den offentliga livsmedelskontrollen i landet genom kompetenshöjande åtgärder och stödjande verktyg. En av de stora satsningarna har varit att utveckla det som Livsmedelsverket kallar God kontrollsed.

God kontrollsed är ett förändringsarbete mot en förändrad kontrollkultur och att skapa system för likvärdighet – något som på sikt kommer att förenkla för företagen i mötet med kontrollmyndigheter. Arbetet är långsiktigt och startades med att underlag samlades in från kontrollmyndigheter och företag för att få fram vad som är bra kontroll, men också vad som gör att kontrollen ibland fungerar mindre bra. Utifrån det materialet har två inriktningar, Kontrollprocessen och Etik i yrkesrollen, varit i fokus i det inledande skedet med God kontrollsed. Vägledningar och en e-utbildning har tagits fram. En större utbildningsturné för att kommunicera ut God kontrollsed till Sveriges kontrollmyndigheter planerades under 2020. På grund av Covid-19-pandemin kommer turnén att genomföras digitalt i mindre format, och då enbart innehålla delar av God kontrollsed.

Kommunala kontrollmyndigheters samarbete

Kommuner samarbetar och samverkar i allt högre grad för att uppnå enhetlighet, kvalitet och effektivitet i kontrollen. Enligt uppgifter från SKR samverkar 61 kommuner inom miljö- och hälsoskyddsområdet genom kommunalförbund eller gemensamma nämnder och i en enkät i januari 2019 uppgav 65 av 123 svarande att de samverkar genom avtal.¹ SKR har under 2019 tagit fram

¹ www.skr.se

material för att stödja kommuner som vill teckna avtal med varandra, bland annat med exempel på hur avtalen bör utformas och hur man bör tänka kring ersättning.

De kommunala kontrollmyndigheterna samarbetar också genom olika nätverk, som till exempel Sveriges Nätverk för Offentlig Kontroll inom Livsmedelskedjan (SNOL), som består av en stor och en liten kommun från varje län. Under 2019 har kommuner delat med sig av material till varandra som har varit värdefullt för att förbättra kontrollarbetet, där till exempel mallar och rutiner för sanktionsavgifter och åtalsanmälningar samt frasdokument med avvikelser och laghänvisningar särskilt kan nämnas.

Nationellt kontrollurval inom primärproduktionen

Länsstyrelserna har tillsammans med Livsmedelsverket och Jordbruksverket arbetat i ett projekt för att förbättra det riskbaserade urvalet av kontrollobjekt. Med start 2020 kommer ett nationellt kontrolluttag att göras för foder och livsmedel i primärproduktionen. En fyraårig övergripande kontrollplan för livsmedels- och foderkontrollen har upprättats för 2020-2023. En detaljerad plan med fokusområden för kontrollen 2020 har också tagits fram. Båda finns i Sveriges fleråriga nationella kontrollplan.

Målsättningen med den nationella kontrollplaneringen är bland annat att kontroller inom samtliga branscher genomförs riskbaserat och minst vart fjärde år, att antalet kontroller i varje bransch står i proportion till antalet registrerade företag i respektive bransch och att sannolikheten för kontroll är lika stor oavsett var i landet företaget är verksamt. Den nationella kontrollplaneringen omfattar också ett visst minsta antal kontroller som ska utföras inom varje bransch och län.

Insatser för att motverka livsmedelsfusk

Under 2019 genomförde Livsmedelsverket en kartläggning för att undersöka omfattningen av fusk i Sverige. Kartläggningen sammanfattades i en rapport. Omfattningen av fusket uppskattas vara upp till 3 procent av livsmedelsomsättningen, vilket innebär 9 miljarder kronor. Vidare har ett grundläggande arbete gjorts med att ta fram en struktur för omvärldsbevakning av olika datakällor vilka efter analys kan ge vägledning om hur kontrollen bör inriktas. Under 2019 genomförde Livsmedelsverket också ett kontrollprojekt med inriktning på bedrägligt beteende när det gäller ekologiska livsmedel.

Livsmedelsverket gjorde sökningar på internet för att se vilka företag som sålde ekologiska nötter och téer till konsumenterna. Information om dessa företag skickades till kommunerna, som sedan utförde kontroll. Syftet var att dels kontrollera att företagen var registrerade som livsmedelsföretag samt att de var anslutna till ett kontrollorgan för ekologisk produktion.

Även många kommuner har under 2019 gjort särskilda satsningar för att motverka livsmedelsfusk. Arbetet har fokuserat på att utveckla samarbete med olika myndigheter (Skatteverket, Polisen, Åklagarmyndighet, Tullverket), att utveckla kontrollmetoder, utbilda personalen samt att utföra samordnad tillsyn.

Insatser för att utveckla e-handelskontrollen

Under 2019 fortsatte Livsmedelsverket att implementera åtgärder för e-handelskontroll. År 2019 var det första året då Livsmedelsverket hade en kontinuerlig e-handelskontroll. Under året genomfördes ett antal koncentrerade sökningar, riktat mot kosttillskott med tillhörande ställningstaganden vad gäller hanteringsåtgärder, vilka den lokala kontrollen har fått ta del av. Detta arbets sätt med specifika sökningar har inneburit en positiv effekt på marknaden genom att osäkra kosttillskott försvunnit från nätet med hjälp av den kommunala kontrollen.

2.7 Vidtagna åtgärder inom Gränskontroll

Åtgärder för att förbättra kontrollens effekt

Under 2019 har ett helt nytt regelverk för gränskontroll börjat tillämpas vilket har inneburit förändringar. Som exempel har det EU gemensamma datasystemet TRACES classic bytts ut mot TRACES.NT för import även om de två systemen använts parallellt i stor utsträckning under 2019. Med anledning av det deltog gränskontrollanter på en gemensam utbildning som kommissionen arrangerade. Dessutom har gränskontrollveterinärer deltagit i en utbildning i märkning av foder.

Under året har det hållits regelbundna möten med gränskontrollanter där gällande lagstiftning och genomförandet av kontroller har diskuterats. Fokus har lagts på att likrikta de fysiska kontrollerna och skapa samsyn kring rutiner vid avvikelser. Centrala myndigheter har gett utbildningar och stöd för att hjälpa gränskontrollanterna förstå den nya lagstiftningen i och med att en ny EU-gemensam kontrollförordning började tillämpas den 14 december 2019. De centrala myndigheterna har även gjort besök på gränskontrollstationerna för att säkerställa att de uppfyller kraven i de nya regelverken.

En av utmaningarna är att flera av Jordbruksverkets gränskontrollstationer endast bemannas vid behov, vilket kan leda till svårigheter i att t.ex. delta på avstämningsmöten då andra arbetsuppgifter behöver prioriteras. Det finns även skillnader i hur rutiner följs och hur kontrollerna utförs mellan gränskontrollstationer. Flera av åtgärderna 2019 har riktats för att få samsyn och underlätta för de kontrollanterna vid gränskontrollstationerna.

Åtgärder vidtagna för att förbättra företagens efterlevnad

Informationen på de centrala myndigheternas webbplatser om gränskontroll har uppdaterats och importörer har kontaktats inför förändringar i samband med att en ny kontrollförordning trädde i kraft.

De beslut som tas om avvisning har förtydligats och inkluderat mer än de största bristerna, som är skälen för avvisning, utan även mindre brister har tagits upp på avvisningsbesluten i syfte att tydligare informera om uppmärksammade brister.

Jordbruksverket har haft ett dialogmöte med ett företag som haft återkommande brister under 2019. Företaget fick möjlighet att ställa generella frågor om de avvikelser som uppmärksammats under 2019.

2.8 Vidtagna åtgärder inom Veterinärmedicinska preparat

Kontrollmyndigheterna på verksamhetsområdet arbetar kontinuerligt med att förbättra sitt kontrollarbete och utveckla arbetssätt och metoder i kontrollverksamheten. Aktiviteter som genomförs för att säkerställa en enhetlig och likvärdig kontroll är erfarenhetsutbyten mellan kontrollanter, rutiner och vägledning, regelbundna avstämningsmöten, samt gemensamma kontroller. Dessa typer av aktiviteter görs både för att säkerställa enhetlig kontroll inom kontrollmyndigheter och mellan kontrollmyndigheter, dvs. kontrollmyndigheter har även träffar, avstämningsmöten och gemensamma kontroller sinsemellan.

Den vanligaste åtgärden för att förbättra regelefterlevnaden hos verksamhetsutövare på området är olika informationsinsatser till verksamhetsutövare, såsom informationskampanjer och nyhetsbrev till både djurhållare och veterinärer. Många kontrollmyndigheter genomför även olika typer av samverkansmöten med praktiserande veterinärer där man på olika sätt informerar om regelverket.

2.9 Vidtagna åtgärder inom Ekologisk produktion

På Jordbruksverket finns det en samordningsfunktion som bland annat ska främja projekt som ska stimulera ekologisk produktion, konsumtion och export av ekologiska produkter. Det ingår projekt som ger företagen stöd att förstå regelverket och förhoppningsvis också slippa avvikelser vid kontroll. Både Jordbruksverket och Livsmedelsverket ger fortsatt löpande stöd till kommuner och kontrollorgan i syfte att förtydliga reglers innebörd och skapa en likvärdig kontroll.

3 Tillägg till NKP

3.1 Förändringar av Sveriges nationella kontrollplan 2018-2021

Sveriges fleråriga nationella kontrollplan finns sedan 2018 på en digital plattform. Planen nås dels via Livsmedelsverkets webbplats och dels via ett eget domännamn www.nkpwebben.se, [webbplatsen för nationella kontrollplanen](#).

Målgruppen för den nationella kontrollplanen är myndigheterna i livsmedelskedjan men planen ska också vara informativ och användbar för företag och allmänheten. På varje webbsida finns länkar för mer information och till myndigheternas egna webbplatser.

Under 2019 har den nationella kontrollplanen uppdaterats med hänsyn tagen till den nya kontrollförordningen, förordning (EU) 2017/625. Planen har även anpassats och kompletterats med området växtskyddsmedel. Kemikalieinspektionen har även tillkommit som ny kontrollmyndighet i livsmedelskedjan.

Sveriges nationella kontrollplan omfattar i huvudsak offentlig kontroll och följer Kommissionens nuvarande vägledning till nationella kontrollplaner. Annan offentlig verksamhet beskrivs dock i vissa sammanhang.

4 Generell bedömning av varje kontrollområde

I detta avsnitt beskrivs en generell bedömning av kontrollen, samt hur kontrollen svarar mot de övergripande målen i Sveriges nationella kontrollplan 2018-2021 (NKP).

4.1 Växtskydd

4.1.1 Generell bedömning av regelefterlevnaden på området

Utifrån resultaten i genomförd kontroll under 2019 bedöms regelefterlevnaden vara god på området i Sverige. Ställt i relation till antal kontroller observerades förhållandevis få avvikelser på området.

Totalt genomfördes drygt 9 000 kontroller (inkluderat både dokumentkontroller och fysiska kontroller) på området växtskadegörare under 2019, och det utfärdades drygt 12 800 certifikat vid exportkontroll. Både antalet kontroller och antalet utfärdade certifikat vid exportkontroll har ökat jämfört med föregående år 2018.

Sammanlagt har 154 avvikelser observerats av kontrollmyndigheten under året, vilket är en ökning jämfört med 137 observerade avvikelser under år 2018.

Under året har kontrollmyndigheten använt både förelägganden och åtalsanmälan för att avvikelser ska åtgärdas. Totalt har 48 förelägganden skickats och det har gjorts en åtalsanmälan på området. Antalet förelägganden har minskat jämfört med 60 förelägganden föregående år 2018 medan antalet åtalsanmälningar var samma under år 2018 och 2019.

4.1.2 Offentliga kontroller på växtkontrollområdet under 2019

Tabell 1 visar antal genomförda kontroller på de olika delområdena inom växtkontrollområdet under åren 2017- 2019. På de avslutande delområdena visas även antal registrerade företag.

Tabell 1. Antal genomförda offentliga kontroller på växtkontrollområdet under åren 2017-2019

<i>Importkontroller</i>	Antal kontroller 2019	Antal kontroller 2018	Antal kontroller 2017
Antal sändningar (som omfattas av krav på sundhetscertifikat)	5 208	4 423	4 800
Antal dokumentkontroller	5 208	4 423	4 800
Antal fysiska kontroller	2 937	2 766	2 695

<i>Exportkontroller</i>	Antal kontroller 2019	Antal kontroller 2018	Antal kontroller 2017
Exportkontroll, utfärdade certifikat	12 838	11 378	13 293
Exportkontroller, fysiska kontroller	252	229	55

<i>Trädgårdsföretag</i>	Antal företag 2019	Antal kontroller 2019	Antal företag 2018	Antal kontroller 2018	Antal företag 2017	Antal kontroller 2017
Utfärdar växtpass	97	109	100	99	102	121
Saluför växter (detaljhandel)	471	100	513	100	521	100

<i>Virkesföretag</i>	Antal företag 2019	Antal kontroller 2019	Antal företag 2018	Antal kontroller 2018	Antal företag 2017	Antal kontroller 2017
Värmebehandlar trä	170	170	175	175	188	178
Träemballage	533	533	571	761	582	543

Under året har kontrollmyndigheten gjort en särskild satsning på träemballage för särskilda varor från länder som har pekats ut i EU som särskild risk. Utöver redovisade kontroller ovan kontrollerades därför även 103 träemballage från Kina/Vitryssland, samt 1 250 träemballage från annat tredje land.

För trädgårdsföretag är planen att alla företag som utfärdar växtpass ska kontrolleras årligen samt att 100 av de företag som saluför växter ska kontrolleras. För virkesområdet är planen att alla aktiva företag ska kontrolleras under året.

Trenden i antal kontroller varierar lite mellan de olika delområdena. I de flesta delområden har antalet kontroller ökat i förhållande till föregående år, medan antalet har minskat på delområdet virkesföretag. Totalt sett har antalet kontroller ökat med cirka 500 kontroller jämfört med tidigare år, dvs. en ökning med drygt fem procent. Antalet fysiska exportkontroller har ökat förhållandevis mycket i statistiken jämfört med åren före 2018.

Under 2019 genomfördes totalt 50 extra offentliga kontroller. Anledningen till dessa var otillåten försäljning av fruktträd samt efterkontroll av virkesföretag och trädgårdsföretag.

4.1.3 Avvikelser på växtkontrollområdet

Avvikelser som har observerats på växtkontrollområdet under 2019 redovisas i tabell 2 nedan. I tabellen redovisas även förelägganden och åtalsanmälningar som har gjorts under året.

Tabell 2. Antal observerade avvikelser, samt antal förelägganden och åtalsanmälningar under 2019

Kontrollområde	Observerade avvikelser	Antal observerade avvikelser
Importkontroll	Karantänskadegörare	34
Importkontroll	Importförbjuden vara	2
Importkontroll	Dokumentfel	2
Trädgårdsföretag	Reglerade skadegörare	3
Virkesföretag	Bristande/felaktig dokumentation	52
Virkesföretag	Bristande kalibrering av mätutrustning	6
Virkesföretag	Brister gällande trendkurvor eller medelfuktkvot	7
Virkesföretag	Märkningsfel	15
Virkesföretag	Brister vid reparation	3
Virkesföretag	Brister gällande barkförekomst	1
Virkesföretag	Felaktiga företagsuppgifter	11
Träemballage från tredjeland	Märkning bristfällig eller saknas	13
Träemballage från Kina/Vitryssland	Märkning bristfällig	5

Vidtagna åtgärder	Antal åtgärder under 2019
Förelägganden	48
Åtalsanmälningar	1

Totalt har 154 avvikelser observerats på växtkontrollområdet under året. I relation till antalet genomförda kontroller är antalet avvikelser lågt. Antalet avvikelser har ökat jämfört med 137 observerade avvikelser under 2018.

Den vanligaste avvikelsen på området under året var bristande/felaktig dokumentation hos virkesföretag, vilket observerades hos drygt sju procent av virkesföretagen. Denna typ av avvikelse utgjorde cirka en tredjedel av det totala antalet avvikelser på området växtskadegörare under året. Den näst vanligaste typen av avvikelse var karantänskadegörare vid importkontroller, följt av märkningsfel hos virkesföretag. Fynd av karantänskadegörare utgör generellt en allvarlig risk för att växtskadegörare ska spridas i landet. Under 2019 hittades karantänskadegörare vid drygt en procent av de fysiska importkontrollerna.

Vid avvikelser i dokumentationen för importkontrollen ges företagen möjlighet att komplettera med korrekt dokumentation. Vid avvikelser hos virkesföretagen får företagen möjlighet att åtgärda avvikelsen redan i samband med kontrollen. Åtgärdas inte avvikelsen direkt leder den till föreläggande att åtgärda bristerna och en efterföljande kontroll.

Vad gäller vidtagna åtgärder vid observerade avvikelser under 2019 har kontrollmyndigheten skickat 48 förelägganden och gjort en åtalsanmälan under 2019. Antalet förelägganden har minskat från 60 förelägganden år 2018 medan antalet åtalsanmälningar är samma som föregående år. Utöver dessa

åtgärder har myndigheten även gjort 49 uppföljande kontroller för att kontrollera att observerade avvikelser har åtgärdats av verksamhetsutövaren.

4.2 Foder

4.2.1 Generell bedömning av regelefterlevnaden på området

Utifrån resultaten i genomförd kontroll under 2019 bedöms regelefterlevnaden vara god på området i Sverige. Kontrollmyndigheterna observerar avvikelser vid en förhållandevis stor andel kontroller, men det är huvudsakligen enklare avvikelser som observeras och avvikelserna åtgärdas vanligen genom att kontrollmyndigheten påvisar bristerna för verksamhetsutövaren som sedan själv åtgärdar dem. Under 2019 gjordes två förelägganden i foderkontrollen och det gjordes ingen åtalsanmälan.

Totalt genomfördes cirka 1 000 kontroller på foderområdet under 2019, vilket är en minskning jämfört med föregående år 2018 men ungefär på samma nivå som år 2017. Sett till medianvärdet under femårsperioden 2015-2019 var antalet genomförda kontroller under 2019 under medianvärdet under perioden.

I primärproduktionen har andelen kontroller med avvikelser ökat jämfört med tidigare år. I andra verksamhetstyper utanför primärproduktionen minskade antalet avvikelser och antal anläggningar med avvikelser under 2019 jämfört med föregående år.

4.2.2 Offentliga kontroller på foderområdet under 2019

Tabell 3 nedan visar antal registrerade anläggningar 2019, totalt antal genomförda offentliga kontroller under åren 2017-2019, samt antal genomförda extra offentliga kontroller under 2019 för olika typer av verksamhetsutövare på foderområdet.

Tabell 3. Antal registrerade anläggningar, antal genomförda kontroller, samt antal genomförda extra offentliga kontroller

Typ av verksamhet	Antal registrerade anläggningar	Antal genomförda kontroller 2019	Antal genomförda kontroller 2018	Antal genomförda kontroller 2017	Antal genomförda extra offentliga kontroller
Primärproducenter	54 400	802*	838*	805*	25
Foderleverantörer	646	105	152	153	6
Butik/lager	632	26	81	42	0
Transportörer	430	75	34	19	0
Blandartjänst	18	3	4	2	0

* Inkluderar både tvärvillkorskontroller och kontroller gjorda utifrån riskbaserat uttag.

Av de totalt 802 kontrollerna i primärproduktionen var 310 riskbaserade kontroller (inklusive extra offentliga kontroller), medan övriga 492 kontroller var tvärvillkorskontroller. Antalet riskbaserade kontroller minskade under 2019 jämfört med år 2018. Antalet tvärvillkorskontroller är förhållandevis konstant från år till år.

I primärproduktionen har extra offentliga kontroller genomförts främst för att följa upp tidigare konstaterade brister (risk för kontaminering av foder, brister vid förvaring av foder, samt bristande rengöring), för att verksamhetsutövaren inte är registrerad foderföretagare samt som följd av anmälningar. Utanför primärproduktionen har extra offentliga kontroller genomförts främst som följd

av att salmonella har hittats i verksamhetsutövarens egenkontroll. Under 2019 genomfördes färre extra offentliga kontroller utanför primärproduktionen jämfört med föregående år 2018.

Tabell 4 visar antal registrerade anläggningar/aktörer samt genomförda offentliga kontroller uppdelat på anläggningar som är godkända i enlighet med artikel 10 i Europaparlamentets och rådets förordning (EG) nr 183/2005(10), anläggningar som är registrerade i enlighet med artikel 9 i Europaparlamentets och rådets förordning (EG) nr 183/2005, med undantag för primärproduktionen, samt aktörer som aktörer som tillverkar och/eller handlar med foderläkemedel.

Tabell 4. Antal registrerade anläggningar/aktörer samt antal genomförda kontroller under 2019

Typ av anläggning/aktör	Antal registrerade anläggningar	Antal genomförda kontroller
Godkända enligt art 10 (tillverkning och/eller utsläppande på marknaden av fodertillsatser som omfattas av förordning (EG) nr 1831/2003 eller produkter som omfattas av direktiv 82/471/EEG)	11	10
Registrerade enligt artikel 9 (Registrerade anläggningar som är verksamma inom något steg av produktionen, bearbetningen, lagringen, transporten eller distributionen av foder enligt Hygienförordningen (EG) 183/2005)	1726	222
Operatörer som tillverkar eller handlar med foder innehållande läkemedel	18	15

Tabell 5 visar genomförda kontroller under 2019 enligt olika allmänna bestämmelser.

Tabell 5. Antal genomförda kontroller enligt olika allmänna bestämmelser

Allmän bestämmelse	Antal offentliga kontroller utförda 2019
Märkning	36
Spårbarhet	86
Tillsatser	23
Främmande ämnen	59
Förbjudna råvaror	17
Läkemedel i foder	15
Pesticider	1
GMO	2

Det finns inte tillgång till motsvarande uppgifter i tabellerna 4 och 5 från föregående år vilket medför att det inte kan dras några slutsatser om eventuella trender i antalet genomförda kontroller.

Vad gäller provtagningar av foder så genomförs det så gott som uteslutande hos verksamhetsutövare utanför primärproduktionen. Under 2019 gjordes två provtagningar vid kontroller i primärproduktionen: ett prov för salmonella och ett prov avseende hygien på spannmål. Antalet prover i primärproduktionen var samma som föregående år 2018. Genomförda prover hos verksamhetsutövare utanför primärproduktionen under 2019 redovisas i tabell 6 nedan.

Tabell 6. Antal av olika typer av provtagningar som har genomförts under 2019 hos verksamhetsutövare utanför primärproduktionen

Prover tagna för salmonella och enterobacteriaceae	Vid offentliga kontroller hos foderföretagare	Prover tagna i sändningar vid gränskontroller
Salmonella i foder	33	26
Salmonella i miljö	183	0
Enterobacteriaceae	5	46

Prover tagna för säkerhetsanalyser andra än läkemedel, koccidiostatika samt mikrobiologisk analys	Prover tagna på råvaror vid offentlig kontroll hos foderleverantörer	Prover tagna i sändningar vid gränskontroller
Aflatoxin	0	7
Övriga mykotoxiner	4	8
Dioxiner	2	1
Tungmetaller	0	11
Bekämpningsrester	1	0
Bearbetat animaliskt protein	3	19
GMO	1	1
Totalt	11	47

Prover tagna för läkemedel och koccidiostatika	
<i>Kontamination</i>	3
<i>Rätt inblandad halt</i>	5

Vad gäller trender över längre tid i provtagningarna varierar det lite mellan olika typer av prover om de ökar eller minskar i förhållande till tidigare år. Överlag är dock trenden att antal prover generellt har minskat under de senaste fem åren, och antalet prover under 2019 har generellt minskat förhållandevis kraftigt jämfört med föregående år 2018. Minskningen kan dock förklaras av ändrade rutiner där provtagningen sedan 2018 i högre grad omfattar provtagning av foderblandningar istället för provtagning av råvaror. I gränskontrollen finns viss ökande trend i antal tagna prover under de senaste fem åren och antalet prover i gränskontrollen ökade under 2019 jämfört med 2018. Under 2019 avvisades inga sändningar i gränskontrollen som följd av salmonella, men det avvisades fem sändningar som följd av enterobacteriaceae i sändningarna.

4.2.3 Avvikelser på foderområdet

Avvikelser som har observerats, samt antal åtgärder som har vidtagits på foderområdet under 2018 redovisas i tabell 7 nedan.

Tabell 7. Antal observerade avvikelser, antal kontroller/anläggningar med avvikelser, samt vidtagna åtgärder vid avvikelser under 2019

Typ av verksamhet	Antal observerade avvikelser	Antal kontrollerade anläggningar	Antal kontroller	Förelägganden	Åtalsanmälningar
Primärproducenter	149	802	Uppgift saknas	1	0

Typ av verksamhet	Antal observerade avvikelser	Antal kontrollerade anläggningar	Antal anläggningar med avvikelse	Förelägganden	Åtalsanmälningar
Foderleverantörer	178	100	61	1	0
Butik/lager	0	26	0	0	0
Transportörer	0	75	0	0	0
Blandartjänster	0	3	0	0	0

Det är svårt att se några tydliga trender på foderområdet under de senaste åren. Jämfört med tidigare år ökade antalet observerade avvikelser samt antalet kontroller med avvikelser bland primärproducenter trots att antalet kontroller har minskat under 2019 jämfört med 2018. Andelen kontroller med avvikelser i förhållande till det totala antalet genomförda kontroller har alltså ökat något jämfört med tidigare år.

Bland verksamhetsutövare utanför primärproduktionen minskade antalet avvikelser och antalet anläggningar med avvikelser under 2019 jämfört med tidigare år inom samtliga typer av verksamhetsutövare. Särskilt påtaglig var minskningen bland foderleverantörer där antalet avvikelser fortsatt har minskat mellan år 2019 och 2018. I jämförelse med tidigare år före 2018 och 2019 kan dock ett minskat antal avvikelser, delvis, förklaras av förändrad checklista för kontrollerna där antalet kontrollpunkter som kontrolleras vid varje kontroll har minskat som följd av att vissa kontrollpunkter har slagits samman.

I tabell 8 redovisas antal avvikelser, samt vidtagna åtgärder vid bristande efterlevnad, uppdelat på de typer av aktörer som redovisas i tabell 7 ovan.

Tabell 8. Antal genomförda kontroller, antal kontroller med avvikelser, antal anläggningar med avvikelse samt antal åtgärder som har vidtagits vid avvikelser under 2019

Typ av anläggning/aktör	Antal genomförda kontroller	Totalt antal kontroller med avvikelser	Antal anläggningar där avvikelser påvisades	Administrativa åtgärder	Rättsliga åtgärder
Godkända enligt art 10, 183/2005	10	2	2	0	0
Registrerade enligt artikel 9, 183/2005	222	62	61	2	0
Operatörer som tillverkar eller handlar med foder innehållande läkemedel	15	4	4	1	0

I tabell 9 redovisas även antal avvikelser, samt vidtagna åtgärder vid bristande efterlevnad, uppdelat enligt olika allmänna regler.

Tabell 9. Antal avvikelser, vidtagna åtgärder vid bristande efterlevnad, uppdelat enligt olika allmänna regler

Allmän bestämmelse	Antal officiella kontroller utförda 2019	Antal kontroller med avvikelser	Administrativa åtgärder	Rättsliga åtgärder
Märkning	36	10	0	0
Spårbarhet	86	5	0	0
Tillsatser	23	4	0	0
Främmande ämnen	59	12	0	0
Förbjudna råvaror	17	0	0	0
Läkemedel i foder	15	3	1	0
Pesticider	1	0	0	0
GMO	2	0	0	0

I båda tabellerna 8 och 9 ovan går det inte att dra några slutsatser om trender som följd av avsaknad av jämförbara siffror för föregående år.

I primärproduktionen bedömde en av kontrollmyndigheterna att de observerade en allvarlig avvikelse under året i form av att djur utfordrades med foder som var möjligt. Bland verksamhetsutövare utanför primärproduktionen bedömer kontrollmyndigheten att man har observerat åtta allvarliga avvikelser under 2019. Under åren 2018 och 2019 är det främst två återkommande brister som kontrollmyndigheten har bedömt som allvarliga i form av punkterna: bristande provtagning avseende enterobacteriaceae, samt bristande dokumentation över läkemedelshanteringen i de fall som det tillverkas foder innehållande läkemedel enligt de specifika villkoren.

De flesta avvikelserna åtgärdas på området genom att kontrollmyndigheten påpekar brister i kontrollrapporten och verksamhetsutövaren själv sedan åtgärdar bristerna. Kontrollmyndigheterna följer sedan upp att avvikelser har åtgärdats vid uppföljande kontroller. Det vidtas få ytterligare åtgärder på området. Under 2019 vidtogs sammanlagt två förelägganden på foderområdet, vilket är en kraftig minskning jämfört med föregående år 2018. Inget av dessa förelägganden var förenade med vite. Under året gjordes inga åtalsanmälningar.

4.3 ABP

4.3.1 Generell bedömning av regelefterlevnaden på området

Utifrån resultaten i genomförd kontroll under 2019 bedöms regelefterlevnaden vara god på området i Sverige. Den samlade bedömningen är att kontrollen inom området generellt sett är god. Totalt genomfördes cirka 4 700 kontroller på ABP-området under 2019. Det är dock svårt att dra några övergripande slutsatser om trender på området på grund av avsaknad av jämförbara data från föregående år.

Antalet kontroller med avvikelser var totalt 322 under 2019. Ett fåtal allvarliga brister har observerats under 2019 men eftersom djurhälsoläget i Sverige är gott så bedöms läget inom animaliska biprodukter ändå som tillfredsställande.

Avvikelseerna åtgärdas vanligen genom att verksamhetsutövaren själv åtar sig att rätta till brister. Det är sällan som kontrollmyndigheter behöver vidta ytterligare åtgärder för att åtgärda avvikelser. Under 2019 använde kontrollmyndigheterna totalt 16 förelägganden och åtta åtalsanmälningar för att åtgärda bristande efterlevnad vid ABP-kontroller.

4.3.2 Offentliga kontroller på ABP-området under 2019

Totalt har det genomförts 4 674 kontroller på ABP-området under 2019 enligt inrapporterade kontrollresultat.

Tabell 10 nedan visar hur många kontroller som genomförts av de olika kontrollmyndigheterna i Sverige under åren 2017 - 2019.

Tabell 10. Antal genomförda kontroller hos olika kontrollmyndigheter under åren 2017-2019

Kontrollmyndighet	Antal kontroller år 2019	Antal kontroller år 2018	Antal kontroller år 2017
Länsstyrelsen	12	42	20
Jordbruksverket	101	117	109
Livsmedelsverket	699	601	1 162*
Kommuner	3 862**	3 225**	4 179**

* Myndigheten har en flerårig kontrollplanering för området där det enligt planen skulle genomföras ett stort antal kontroller under 2017.

** Uppgiften för 2019 och 2018 är inte jämförbar med tidigare år på grund av förändrad rapportering under 2018.

De olika kontrollmyndigheterna har olika ansvarsområden inom ABP vilket medför att det varierar mellan myndigheterna hur många kontrollobjekt som finns på deras respektive områden. Skillnaden i antal genomförda kontroller mellan myndigheterna beror alltså på en variation i hur många kontrollobjekt det finns i respektive myndighets ansvarsområde.

I en jämförelse med tidigare år varierar utvecklingen i antal genomförda kontroller mellan olika kontrollmyndigheter. Hos länsstyrelserna minskade antalet kontroller jämfört med tidigare år. Även hos Jordbruksverket minskade antalet kontroller något jämfört med de två föregående åren, men antalet kontroller ligger på ungefär samma nivå under samtliga de tre åren. Hos Livsmedelsverket ökade antalet kontroller något jämfört med föregående år 2018. Hos kommunerna är det svårt att göra någon analys av eventuella trender på grund av avsaknad av jämförbar data från tidigare år. Under 2018 förändrades även rapporteringsformuläret till kommunerna. Huvuddelen av kommunerna har rapporterat sin ABP-kontroll under 2019.

4.3.3 Avvikelser på ABP-området

Totalt har kontrollmyndigheterna rapporterat 325 kontroller med avvikelser.

Antalet kontroller med avvikelser hos respektive kontrollmyndigheter på ABP-området, samt vilka åtgärder som har vidtagits under 2019 redovisas i tabell 11 nedan.

Tabell 11. Antal genomförda kontroller, antal observerade avvikelser, samt vidtagna åtgärder vid avvikelser under 2019

Kontrollmyndighet	Antal kontroller år 2019	Antal kontroller med avvikelser 2019	Vidtagna åtgärder förelägganden	Vidtagna åtgärder åtalsanmälningar
Länsstyrelsen	12	6	1	0
Jordbruksverket	101	47	1	0
Livsmedelsverket	699	117	4	0
Kommuner	3 862	159	10	8
Totalt	4 674	329	16	8

Det är svårt att se några tydliga trender på ABP-området under de senaste åren. På grund av att det tidigare har varierat i kontrollrapporteringen om det är antal avvikelser eller antal kontroller med avvikelser som rapporteras är det svårt att göra jämförelser med tidigare års resultat.

Enligt inrapporterade uppgifter gjordes totalt 16 förelägganden under året och det gjordes 8 åtalsanmälningar. Uppgifterna om antal vidtagna åtgärder under tidigare år är bristfälliga hos kommunerna vilket gör att det inte går att dra några slutsatser om eventuella trender i antalet vidtagna åtgärder. Hos Livsmedelsverket har antalet förelägganden halverats från åtta förelägganden år 2018 till fyra förelägganden år 2019 varav två var förenade med vite. Hos övriga kontrollmyndigheter ligger antalet vidtagna åtgärder på ungefär samma nivå som tidigare år.

Totalt sett är det emellertid förhållandevis sällan som myndigheterna behöver vidta åtgärder som förelägganden eller åtalsanmälningar på området. De flesta avvikelserna åtgärdas genom att kontrollmyndigheten påpekar brister i kontrollrapporten och verksamhetsutövaren själv sedan åtgärdar bristen. Kontrollmyndigheten kontrollerar därefter att bristen åtgärdats i uppföljande kontroll.

Jordbruksverket har rapporterat elva allvarliga avvikelser där kategori 1- och 2-material inte hanterats korrekt. Avvikelserna bestod bland annat av bristande rutiner och att materialet inte hade förvarats på hygieniskt sätt. Orsaker till förelägganden och åtalsanmälningarna hos kommunerna beror bland annat på undermålig förvaring av döda djur i primärproduktionen samt otillåtet utlämnande av matavfall som foder.

4.4 Djurhälsa

4.4.1 Generell bedömning av regelefterlevnaden på området

Utifrån resultaten i genomförd kontroll under 2019 bedöms regelefterlevnaden vara god på området i Sverige. Det kan dock noteras att flera verksamheter på området semin-, embryo-, och avelsverksamhet är i en förändringsfas vilket innebär att det kan finnas behov av mer omfattande kontroll på området under kommande kontrollår.

Under 2019 genomfördes 1 333 CDB-kontroller av anläggningar med registrerade nötkreatur i Sverige. Sammanlagt 733 anläggningar hade avvikelser i dessa kontroller. Totalt kontrollerades 132 057 nötkreatur under året. Det genomfördes 818 kontroller av anläggningar med registrerade får och getter där 370 anläggningar hade avvikelser under året. Totalt kontrollerades 44 279 får och getter under året. Antalet kontroller har ökat något jämfört med 2018 vad gäller nötkreatur medan det har minskat något vad gäller får och getter. Under året har det beslutats om 16 flyttförbud för nötkreatur och 8 flyttförbud för får och getter. Det har ansökts om fyra utdömanden om vite som följd av att

djurhållare flyttat nötkreatur trots flyttförbud, och det har gjorts fyra förelägganden med vite på grund av utebliven anmälan om djurhållning av får och getter.

Det genomfördes 88 kontroller inom semin-, embryo och avelsverksamhet under 2019 vilket var en förhållandevis kraftig minskning i jämförelse med föregående år 2018 och tidigare år. Antalet avvikelser var 13 under 2019 inom semin-, embryo- och avelsverksamhet, vilket är en kraftig minskning jämfört med 110 observerade avvikelser under 2018. Avvikelsena har åtgärdats genom att verksamhetsutövaren själv har åtagit sig att rätta till brister. Flera avvikelser har sedan kontrollerats med uppföljande kontroll.

Det genomfördes totalt 179 kontroller av vattenbruk i Sverige under 2019. Antalet kontroller ökade jämfört med föregående år 2018. Besöksfrekvensen varierar från år till år beroende på riskklassningen av vattenbruk i landet. I kontrollen av vattenbruksanläggningar har vissa avvikelser observerats, men de är inte allvarligare än att de åtgärdas genom självrättelse från verksamhetsutövaren. Därefter följer kontrollmyndigheten upp att avvikelsen har åtgärdats vid uppföljande kontroller. Det har inte gjorts några förelägganden eller åtalsanmälningar i vattenbrukskontrollen under året.

Under året genomfördes 265 kontroller av anläggningar som är godkända för handel av fjäderfän eller ägg inom EU. Under året har det på kontrollområdet observerats tre avvikelser på anläggningar som är godkända för handel inom EU. Kontrollmyndigheten har inte behövt använda sig av föreläggande eller åtalsanmälan för att åtgärda avvikelser på området.

4.4.2 Offentliga kontroller på området djurhälsa/smittskydd under 2019

Tabell 12 visar antal registrerade nötkreatur respektive får och getter i Sverige under 2018 och 2019. I tabellen finns även uppgifter om antal genomförda kontroller inom djurslagen samt uppgift om antal kontrollerade djur.

Tabell 12. Registrering av nötkreatur respektive får och getter: antal företag/anläggningar, antal registrerade djur, antal genomförda kontroller samt antal kontrollerade djur år 2019

	Antal företag/anläggningar	Antal registrerade djur	Antal kontroller	Antal kontrollerade djur
Nötdjur				
2018	18 160	1 447 432	1 320	136 879
2019	18 300	1 461 558	1 333	132 057
Får och getter				
2018	22 683	398 109	872	36 570
2019	21 351	424 073	818	44 279

Antal kontroller av nötkreatur har ökat marginellt jämfört med föregående år 2018 medan det totala antalet kontrollerade djur har minskat. Det totala antalet registrerade djur har samtidigt ökat mellan åren. Vad gäller får och getter har antalet kontroller minskat marginellt men antalet kontrollerade djur har ökat kraftigt under 2019 jämfört med 2018. Ökningen i antal kontrollerade djur motsvaras också av en kraftig ökning i antalet registrerade djur.

Totalt genomfördes 88 kontroller på området semin-, embryo-, och avelsverksamhet vilket är mer än en halvering jämfört med 212 föregående år 2018. Kontrollmyndigheternas samlade riskbedömning kan dock medföra att kontrollområdet prioriteras särskilt vissa år och att många verksamheter då kontrolleras sådana år med följderna att det blir färre kontroller följande år. Det stora flertalet av dessa kontroller har varit på anläggningar som är godkända för nationell verksamhet. De aktuella kontrollmyndigheterna har endast ett mindre antal kontrollobjekt som är godkända för handel med

andra EU-länder. Dessa kontrollobjekt kontrolleras då utifrån sin nationella verksamhet. Precis som tidigare år har klart flest kontroller genomförts på området seminverksamhet med nötkreatur, följt av seminverksamhet med häst och därefter seminverksamhet med gris. Under året gjordes fyra kontroller på avelsverksamheter med häst.

Under 2019 har det genomförts 179 kontroller av vattenbruksanläggningar i Sverige. Antalet kontroller är en ökning jämfört med 165 kontroller under år 2018. Under den senaste treårsperioden har antalet kontroller trendmässigt varit i ett intervall på ca 165-185 kontroller. Skillnaden i antal genomförda kontroller mellan år beror på att kontrollfrekvensen för besök varierar från år till år beroende på företagets riskklassning på området. Företag i högre riskklasser får fler kontroller och provtas i större utsträckning för EU-listade sjukdomar i jämförelse med företag i lägre riskklassning. Beroende på hur företagen på området riskklassificeras kan antalet kontroller därför naturligt variera från år till år.

Under året genomförde officiella veterinärer totalt 265 offentliga kontroller av anläggningar som är godkända för handel med fjäderfä eller ägg inom EU, se tabell 13 nedan. Antalet kontroller har ökat något jämfört med 255 kontroller år 2018.

Tabell 13. Antal företag och anläggningar i Sverige godkända för handel med fjäderfä och ägg inom EU, samt totalt antal kontroller genomförda på området under 2019

	Antal företag	Antal anläggningar	Antal kontroller under 2018
Företag och anläggningar godkända för handel med fjäderfä och ägg inom EU	9	98	265

4.4.3 Avvikelser på området djurhälsa/smittskydd

I kontroller av registrerade nötkreatur hade 733 anläggningar avvikelser under 2019, vilket är en minskning jämfört med 2018. Motsvarande siffra i kontrollerna av registrerade får och getter var 370 anläggningar vilket är mer än en fördubbling jämfört med motsvarande siffra under 2018.

Under 2018 observerades totalt 13 avvikelser på området semin-, embryo- och avelsverksamhet. Antalet avvikelser har minskat kraftigt jämfört med 110 avvikelser under 2018 (under 2018 kunde många avvikelser förklaras av en specifik händelse på området seminverksamhet med nötkreatur där en ansvarig veterinär under året bytte anställning med följd att dokumentation och rapportering inte skickades in till ansvariga myndigheter). Vad gäller typ av avvikelser är det i stor utsträckning samma typer av avvikelser som observerades under 2019 som tidigare år. De vanligaste avvikelserna är att tillstånd saknas, att hästar som ska semineras eller samlas på sperma inte har provtagits i tillräcklig utsträckning, att det finns brister i journalföring och rapportering, eller att ansvarig veterinär saknas eller att ansvarig veterinär inte har skickat in årsrapport till länsstyrelsen.

På kontrollområdet vattenbruksanläggningar har det observerats några avvikelser under året, men dessa avvikelser har inte varit allvarliga och de har åtgärdats genom att verksamhetsutövaren själv har åtgärdat avvikelserna, vilket sedan följs upp av kontrollmyndigheten på uppföljande kontroll.

I kontrollen av anläggningar som är godkända för handel av fjäderfä eller ägg inom EU hittades totalt 3 avvikelser.

På området djurhälsa åtgärdas avvikelser generellt genom att kontrollmyndigheterna påpekar avvikelser för verksamhetsutövaren som själv åtgärdar avvikelserna. Kontrollmyndigheterna följer sedan upp att avvikelserna har åtgärdats.

I kontroller av nötkreatur respektive får och getter har det under 2019 vidtagits åtgärder enligt vad beskrivning i tabell 14. I tabellen redovisas även uppgifter om motsvarande vidtagna åtgärder under 2018.

Tabell 14. Vidtagna åtgärder vid avvikelser i kontroller av registrering och intyg hos nötkreatur samt får och getter under 2019-2018

Nötkreatur	2019	2018
Flyttförbud	16	14
Ansökan om utdömande av vite (då djurhållare flyttat djur trots flyttförbud)	4	3
Föreläggande vid vite på grund av utebliven anmälan om djurhållning	0	3
Ansökan om utdömande av vite på grund av utebliven anmälan om djurhållning	0	0
Får	2019	2018
Flyttförbud	8	10
Ansökan om utdömande av vite (då djurhållare flyttat djur trots flyttförbud)	0	0
Föreläggande vid vite på grund av utebliven anmälan om djurhållning	4	3
Ansökan om utdömande av vite på grund av utebliven anmälan om djurhållning	2	3

Kontrollmyndigheterna har beslutat om 16 flyttförbud avseende nötkreatur och 8 flyttförbud avseende får och getter. I hållningen av nötkreatur har det ansökts om fyra utdömanden av viten som följd av att djurhållare har flyttat djur trots flyttförbud. I hållningen av får och getter har det gjorts fyra förelägganden med vite på grund av utebliven anmälan om djurhållning och det har gjorts två ansökningar om utdömanden av vite på grund av utebliven anmälan om djurhållning. Det är svårt att se några trender i vidtagna åtgärder under åren 2018 och 2019.

Utöver dessa åtgärder har det inte gjorts några förelägganden eller åtalsanmälningar på området djurhälsa/smittskydd under 2019. Inom kontroller av semin-, embryo- och avelsverksamheter är antalet förelägganden och åtalsanmälningar samma som föregående tre år. Inom vattenbrukskontrollerna och kontrollerna av anläggningar för handel med fjäderfän och ägg inom EU hade det heller inte använts några förelägganden eller åtalsanmälningar under år 2018.

4.5 Djurskydd

4.5.1 Generell bedömning av regelefterlevnaden på området

Utifrån resultaten i genomförd kontroll under 2019 bedöms regelefterlevnaden vara god på området i Sverige. För att bidra till de övergripande målen för kontrollen inom området har det även under detta år varit ökat fokus på normalkontroller av företrädesvis livsmedelsproducerande djurhållningar.

Kontrollmyndigheterna använder de kontrollmetoder och de verktyg som finns i lagstiftningen. Val av kontrollmetod grundar sig bland annat på erfarenhet, kontrollobjektets art, regional kännedom om objekten samt gemensamt framtagna rutiner.

Totalt genomfördes drygt 14 500 djurskyddskontroller i Sverige under 2019.² Över den senaste femårsperioden finns en nedåtgående trend i antal fysiska kontroller på området. Den nedåtgående trenden sammanfaller i början av perioden med en minskning i de tillgängliga resurserna för kontrollerna hos länsstyrelserna som är den kontrollmyndighet som genomför den stora huvuddelen av kontrollerna på området. De två sista åren har dock resurserna istället ökat men under 2018 fick länsstyrelserna även nya uppdrag på djurskyddsområdet vilket kan ha påverkat deras tillgängliga resurser för kontrollarbetet. Även antalet anmälningsärenden fortsätter att öka och tar mycket tid i anspråk. När det är lämpligt handläggs anmälningsärenden administrativt vilket skapar utrymme för mer normalkontroller. Länsstyrelsernas totala kontrollverksamhet har ökat något under 2019. Under de senaste två åren har det även genomförts en satsning på bemötande i länsstyrelsernas

² Denna siffra inkluderar emellertid även djurskyddskontroller avseende sällskapsdjur och är alltså inte endast djurskyddskontroller av livsmedelsproducerande djur.

djurskyddskontroller med fokus på att öka regelefterlevnaden genom dialog för att ge djurhållarna bättre förutsättningar att göra rätt.

I länsstyrelsens kontroller var andelen kontroller med avvikelser var drygt 55 procent under året. Denna andel inkluderar emellertid även avvikelser i kontroller av sällskapsdjur. Det finns i dagsläget inte tillgång till uppgifter över andelen kontroller med avvikelser enbart för livsmedelsproducerande djur. I Livsmedelsverkets djurskyddskontroller på slakterier var det avvikelser vid drygt 20 procent av kontrollerna.

Den vanligaste åtgärden som kontrollmyndigheterna vidtar vid avvikelser är kontrollrapporter där djurhållaren åtar sig att vidta åtgärder för att uppfylla reglerna. Det används även förelägganden och andra åtgärder. Under 2019 skickade kontrollmyndigheterna cirka 1 150 förelägganden inom djurskyddskontrollen. Antalet omhändertagande av djur var nästan 1 050 under året. Den stora huvuddelen av omhändertagandena avsåg dock hundar och katter. Det fattades lite drygt 200 beslut om djurförbud och gjordes drygt 300 anmälningar till polis eller åklagare under året. Livsmedelsverket fattade 5 beslut om omedelbar avlivning eller andra åtgärder som omedelbart krävs från djurskyddssynpunkt, samt gjorde 34 anmälningar till polis eller åklagare som följd av avvikelser i djurskyddskontrollen.

4.5.2 Offentliga kontroller på djurskyddsområdet under 2019

Tabell 15 nedan visar totalt antal genomförda kontroller inom olika typer av djurskyddskontroller tillsammans med uppgift om det totala antalet kontrollobjekt som finns i landet (dock inte inkluderat kontrollobjekt slakterier) under femårsperioden 2015-2019.

Tabell 15. Antal genomförda kontroller samt antal kontrollobjekt under åren 2015-2019 antal kontrollobjekt

Antal kontrollobjekt	2019	2018	2017	2016	2015
<i>Djurskyddskontroller, varav</i>	12 068	12 190	12 591	12 341	13 278
- Normalkontroller	4 241	3 993	4 528	4 490	4 590
- Kontroller efter anmälan	3 951	4 408	4 181	4 320	4 918
- Uppföljande kontroller	3 876	3 789	3 881	3 531	3 770
<i>Antal kontrollobjekt</i>	78 167	77 477	75 862	74 711	73 654
<i>Övriga kontroller³</i>	808	871	844	970	1 115
<i>Djurskyddskontroller på slakteri (OVS)</i>	1 669	1 491	1 582	1 594	1 789
Totalt antal kontroller	14 545	14 552	15 017	14 905	16 182

Som framgår av tabell 15 finns det en nedåtgående trend i antal genomförda kontroller under perioden. Antalet genomförda kontroller har minskat från drygt 16 000 kontroller år 2014 till drygt 14 500 kontroller år 2019. Det går inte att dra slutsatser som enkelt förklarar orsakerna till att antalet fysiska kontroller minskat. Orsakerna behöver undersökas och behöver sannolikt sökas i en kombination av olika faktorer såsom resurser, nya arbetsuppgifter, ledningsstruktur, geografiska faktorer m.m. Det pågår dock ett generellt prioriteringsarbete genom rutinen för anmälningsärenden i syfte att uppnå en effektivare djurskyddskontroll med målet att minska antalet obefogade anmälningsärenden hos länsstyrelserna och öka utrymmet för normalkontroller. Detta arbete innebär bland annat att vissa

³ Övriga kontroller görs i samband med ansökningar om tillstånd enligt 16§ djurskyddslagen, ansökningar om godkännande för offentlig förevisning enligt 27§ djurskyddsförordningen samt intyg vid besiktningar av djurtransporter.

anmälningsärenden handläggs administrativt och syns inte i tabellen ovan som enbart visar antal genomförda kontroller.

I denna redovisning ingår även de kontroller som länsstyrelserna gör på sällskapsdjur. Det finns en nationell rutin för prioritering och hantering av anmälningsärenden. Målet med denna är att få en mer enhetlig handläggning av anmälningsärenden samt att frigöra tid för normalkontroller. Det bör dock noteras att det administrativa arbetet med främst ärenden gällande sällskapsdjur tar tid som inte är synlig i nuvarande sätt att redovisa.

Tabell 16 nedan visar genomförda kontroller på slakterier tillsammans med uppgift om hur många anläggningar som har kontrollerats under åren 2017-2019.

Tabell 16. Antal anläggningar som har kontrollerats på kontrollområdet slakterier samt antal genomförda kontroller av slakterier under åren 2017-2019

Typ av anläggning	Antal anläggningar som kontrollerats			Antal genomförda inspektioner		
	2019	2018	2017	2019	2018	2017
Storskaliga slakterier	27	24	27	784	781	865
Småskaliga slakterier	73	78	68	307	335	305
Fjäderfäslakterier	19	19	18	550	351	379
Renslakterier	11	11	11	27	22	32
Hägnat viltslakteri	1	2	1	1	2	1

Antalet anläggningar som kontrolleras har varit förhållandevis konstant under de senaste tre åren. På fjäderfäslakterier genomfördes emellertid betydligt fler kontroller under 2019 jämfört med de närmast föregående åren.

4.5.3 Avvikelser på djurskyddsområdet

I länsstyrelsens kontroller var det under året 6 403 kontroller med avvikelser vilket motsvarar drygt 58 procent av totala antalet kontroller. Det ska dock poängteras att denna siffra inkluderar alla typer av djurslag, dvs. även sällskapsdjur, och det är inte enbart kontroller avseende livsmedelsproducerande djur. Andelen kontroller med avvikelser har varit på en liknande nivå de senaste åren. Både år 2018 och 2017 observerades avvikelser vid drygt 55 procent av kontrollerna medan andelen var drygt 50 procent år 2016.

Det varierar mellan djurslag vilka avvikelser som var vanligast förekommande under året. I kontroller av nötkreatur var den vanligaste avvikelsen att nötkreaturen inte hålls tillfredsställande rena, följt av brister vad gäller kalvgömmor för kalvar upp till 3 månaders ålder i lösdriftsstallar för amkor eller dikor. I kontroller av grisar var de vanligaste bristerna att liggytor inte hålls rena och torra samt är anpassade efter djurslag, följt av brister som rör luftkvalitet och klimat i stallutrymmena. I kontroller av värphöns var den vanligaste bristen att höns för äggproduktion i inredda burar inte tillgång till ströbad minst 5 timmar per dygn under den aktiva perioden. Antalet gånger denna punkt kontrollerades var dock mycket få. På andra plats kom brister som gällde att kraven i antal höns per kvadratmeter i flervåningssystem inte var uppfyllda, följt av brister som gällde att stallet inte har en luftkvalitet och ett stallklimat som är anpassat till djurslaget eller djurhållningsformen. I kontroller av får var den vanligaste avvikelsen under året att kraven på betesmarker, rastgårdar, markytor, drivningsvägar och drivning, rörelsefrihet samt stängsel inte var uppfyllda, följt av att fårens hull inte var godtagbart. I kontroller av hästar var de vanligaste avvikelserna under året brister i att kraven på att inredningens utformning avseende skaderisker etc. inte är uppfyllda, samt att tillstånd saknas för tillståndspliktiga verksamheter.

För många djurslag varierar det en del mellan år vilka avvikelser som är vanligast förekommande så det är svårt att se några trender i vilka avvikelser som är vanligast förekommande.

I Livsmedelsverkets djurskyddskontroller på slakterier observerades avvikelser i totalt 344 kontroller vilket motsvarar drygt 20 procent av de genomförda kontrollerna under 2019. Andelen kontroller med avvikelser är därmed på liknande nivå som tidigare år i myndighetens kontroller på slakterier.

Vad gäller åtgärder som länsstyrelserna vidtar för att avvikelser ska åtgärdas framgår dessa i tabell 17 nedan som visar antal av olika typer av åtgärder under åren 2014-2019 som länsstyrelserna har vidtagit vid avvikelser.

Tabell 17. Antal av olika typer av vidtagna åtgärder under åren 2014-2019

Antal åtgärder	2019	2018	2017	2016	2015
Förelägganden §26 DL	1 141	1 163	1 239	1 151	1 312
Djurförbud	204	198	204	244	279
Anmälan till Polis/åklagare	312	309	274	296	498
Omhändertaganden varav	1 042	895	873	827	941
- Lantbrukets djur	56	43	52	41	39
- Hästdjur	24	33	29	18	26

Åtgärder vid brister i kontroller vid slakterier	2019	2018	2017	2016	2015
Beslut om omedelbar avlivning eller andra åtgärder som omedelbart krävs från djurskyddssynpunkt	5	13	8	4	9
Anmälningar till polis/åklagare	34	36	27	17	

Den klart vanligaste vidtagna åtgärden är förelägganden. Under 2019 skickades ca 1 150 förelägganden av länsstyrelserna. Den näst vanligaste åtgärden var omhändertagande av djur, men som framgår av tabellen rörde den stora huvuddelen av omhändertagandena inte livsmedelsproducerande djur utan rörde istället katter och hundar. Endast cirka sju procent av omhändertagandena rörde lantbrukets djur eller hästdjur. Det bör poängteras avseende alla uppgifter i tabellen att de även inkluderar åtgärder avseende sällskapsdjur. Antalet djurförbud var ca 200 stycken under 2019 medan antalet anmälningar till polis eller åklagare var drygt 300 stycken.

Det är svårt att se några trender vad gäller de olika typerna av vidtagna åtgärder hos länsstyrelserna. Det varierar från år till år hur många åtgärder som har vidtagits.

Livsmedelsverket fattade 5 beslut om omedelbar avlivning eller andra åtgärder som omedelbart krävs från djurskyddssynpunkt vilket var mer än en halvering i antalet beslut jämfört med år 2018. Därutöver gjordes 34 anmälningar till polis eller åklagare vid avvikelser i djurskyddskontrollerna på slakterierna. Antalet anmälningar har minskat något jämfört med år 2019, men över den senaste femårsperioden finns en tydlig uppåtgående trend i antalet anmälningar som myndigheten har gjort på djurskyddsområdet.

4.6 Livsmedel

4.6.1 Generell bedömning av regelefterlevnaden på området

I primärproduktionen har antal registrerade anläggningar ökat till ca 35 800 stycken. Andelen av dessa anläggningar som kontrollerats är fortfarande på en låg nivå och varierar länsvis mellan 1 och 6 procent. Nästan nio av tio kontroller är föranmälda. Andelen kontroller med avvikelser har ökat något. Mellan kontrollmyndigheterna varierar andel kontroller med avvikelser från 5 till 44 procent. Antal myndighetsbeslut på vidtagna åtgärder har ökat från tre beslut 2018 till nio beslut 2019. Att det inte finns ett riskbaserat urval på nationell nivå orsakar stora svårigheter att styra kontrollen mot de anläggningar som har högst kontrollprioritet.

I leden efter primärproduktion har antalet registrerade livsmedelsanläggningar ökat något. Andelen anläggningar med planerad kontroll har minskat något. Nästan åtta av tio kontroller är oanmälda. Drygt fyra av tio planerade kontroller har en eller flera avvikelser, ett oförändrat resultat jämfört med föregående år. Det är stor variation mellan kontrollmyndigheterna, från inga avvikelser till att nästan nio av tio kontroller har en avvikelse. Andelen kontroller med avvikelser som lett till en myndighetsåtgärd är oförändrad. De flesta myndigheter i leden efter primärproduktion kan anses utföra kontroll i lämplig omfattning och prioriterar anläggningar med hög risk. Det finns dock variationer mellan kontrollmyndigheterna.

Revisionsresultat från 2019 visar att cirka tio av de drygt femtio reviderade kontrollmyndigheterna (både i primärproduktion och leden efter primärproduktion) uppvisade olika brister i planeringen av riskbaserad kontroll och vid val av kontrollmetoder. Fokus i kontrollen var inte alltid på områden med högst risk och personalen saknade i vissa fall kompetens på det område som kontrollerades, samt hade behov av att utveckla kontrollmetodikerna. Andra viktiga förbättringsområden var att flera myndigheter inte vidtog lämpliga åtgärder för att se till att företagen åtgärdade de avvikelser som noterats vid kontroll samt att nästan hälften av kontrollmyndigheterna saknade ett tillfredsställande system för att identifiera brister i egen verksamhet. En positiv utveckling som noterats 2019 var att kontrollrapporter blivit tydligare, samt att fler kontrollmyndigheter arbetade efter fastställda rutiner för att uppnå enhetlighet och kvalitet i kontrollen.

Sammantaget behöver kontrollen i primärproduktionen blir mer regelbunden och riskbaserad på nationell nivå. Ett nationellt kontrollurval inom primärproduktionen kommer att implementeras under 2020 och förväntas förbättra det riskbaserade urvalet av kontrollobjekt. Kontrollen i leden efter primärproduktion är generellt regelbunden och riskbaserad, men de stora variationerna mellan kontrollmyndigheterna i andel kontroller med avvikelser behöver minska.

Under 2019 hanterade Sverige totalt 387 RASFF-ärenden. 28 procent av det totala antalet meddelanden berörde enbart nationell nivå. Sedan implementeringen av ett nationellt system för snabb varning om icke säkra livsmedel (2018) har det totala antalet hanterade meddelanden om icke säkra livsmedel i Sverige ökat generellt med ca 170 procent.

Resultat från 380 matförgiftningsutredningar under 2019 har rapporterats till Livsmedelsverket. De största rapporterade utbrotten orsakades av norovirus.

4.6.2 Offentliga kontroller på livsmedelsområdet

Livsmedel i primärproduktion

Totalt var 35 800 anläggningar registrerade i primärproduktionen år 2019, vilket är en ökning med ca 1 100 anläggningar jämfört med 2018. Det totala antalet anläggningar beräknas vara högre (ca 40 000 st.), men eftersom denna siffra bygger på skattningar är det osäkert hur stor andel av anläggningarna som verkligen/i praktiken är registrerade. Sedan år 2016 har primärproducenterna möjlighet att själva registrera sina anläggningar i systemet Primör via en e-tjänst. Sedan dess har antal registrerade anläggningar ökat varje år.

Totalt utfördes 1006 kontroller i primärproduktion under 2019 (Diagram 1).

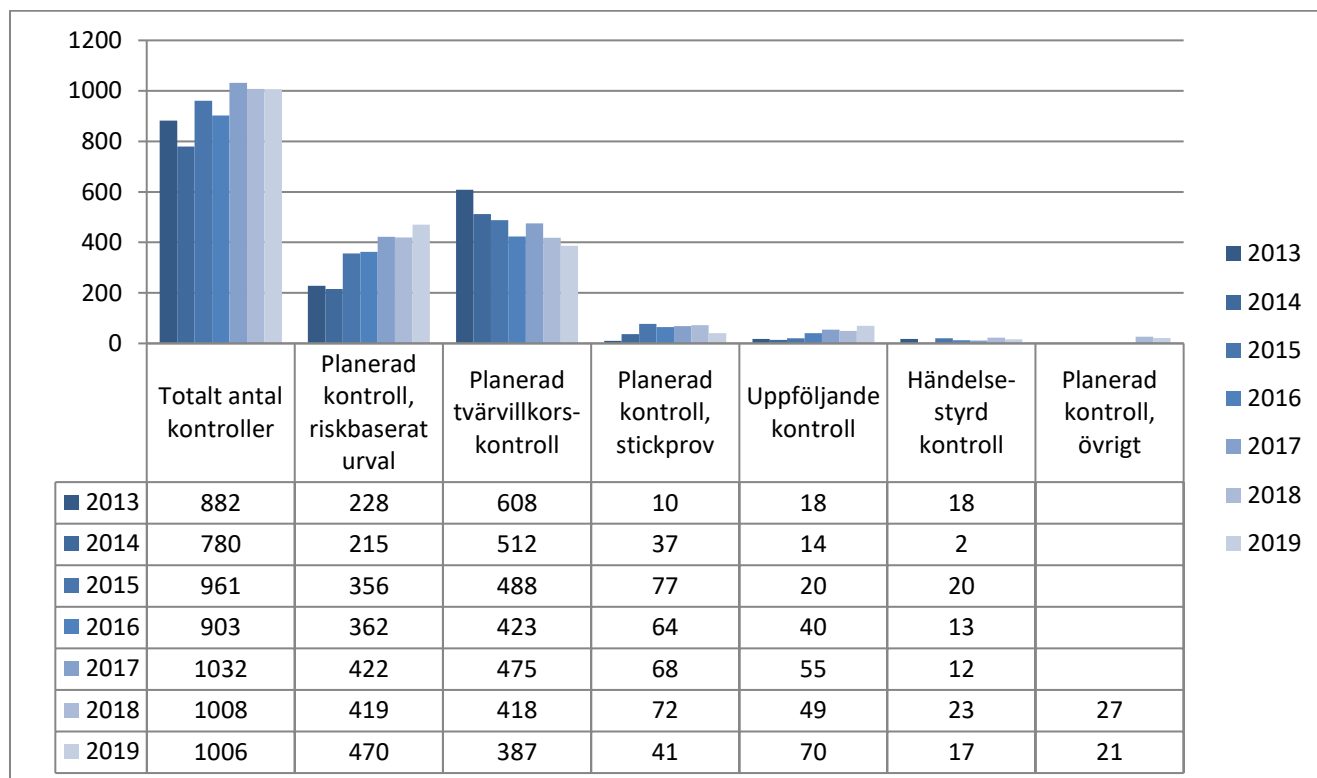


Diagram 1: Antal kontroller fördelade på olika kontrollorsaker under åren 2013-2019

De vanligast förekommande kontrollerna är planerad kontroll utifrån riskbaserat urval samt planerade tvärvillkorskontroller⁵, med 46 respektive 38 procent av samtliga kontroller (för 2018 var motsvarande andel 42 procent för båda respektive kategorier). De planerade stickprovskontrollerna utgör 4 procent av totalt antal utförda kontroller, och har minskat då de utgjorde 7 procent år 2018. Det utfördes 17 händelsestyrda kontroller 2019, vilket är samma andel som föregående år, 2 procent.

Av samtliga kontroller var 86 procent föranmälda och 14 procent oanmälda.

Totalt 959 anläggningar fick kontroll under 2019, vilket motsvarar 2,7 procent av samtliga registrerade anläggningar i primärproduktionen. Länsvis varierar kontrollfrekvensen mellan 1 och 6 procent, vilket är oförändrat sedan i fjol. Så få kontroller omöjliggör en regelbunden kontroll på anläggningsnivå och begränsar möjlighet till regelbunden kontroll på branschnivå.

Kontrollen av livsmedel i primärproduktionen utgår från en kontrollmodell, där anläggningar i den högsta kontrollprioriteten bör få en hög andel kontroller. Enligt Livsmedelsverkets och Jordbruksverkets vägledning till och med 2019 bör exempelvis 40 procent av de planerade kontrollerna utföras på anläggningar i kategori Röd, den högsta prioritet- och erfarenhetsklassen. För 2019 utfördes 25 procent av de planerade kontrollerna inom denna kategori. Anläggningar inom

4 Före 2015 benämndes Uppföljande kontroll för Extra offentlig kontroll. I anvisningen till 2019 infördes nya kontrollorsaker för att bättre beskriva vilken typ av kontroller som har utförts. För att skapa kontinuitet i diagram 1 för år 2019 har "Uppföljande kontroll, administrativ" samt "Uppföljande kontroll, platsbesök" inkluderats i "Uppföljande kontroll". Vidare har "Planerad kontroll, kombinerad" samt "Planerad kontroll, riskbaserad" inkluderats i "Planerad kontroll, riskbaserat urval". "Planerad tvärvillkorskontroll, normal" och "Planerad tvärvillkorskontroll, utökad" har inkluderats i "Planerad tvärvillkorskontroll".

5 Tvärvillkorskontrollen gäller enbart företag som söker jordbrukarstöd och omfattar delar av livsmedelslagstiftningen. Regler om kontrollen finns i förordning (EU) nr 809/2014.

kategori Orange, den näst högsta prioritetssklassen, fick högst andel (35 procent) av kontrollerna i primärproduktionen under år 2019 (Diagram 2). Anläggningar med spannmålsodling, grisproduktion eller odling av bladgrönsaker på friland tillhör den högsta prioritetssklassen. Är anläggningen ansluten eller certifierad enligt något av de kvalitetssäkringssystem som ingår i modellen flyttas anläggningen från kategori röd till kategori orange eller gul, beroende på kvalitetssäkringssystem. Till kategori orange hör bland annat mjölk- och nötköttsproduktion. Dessa anläggningar flyttas till kategori gul om de är anslutna till ett bedömt kvalitetssäkringssystem.

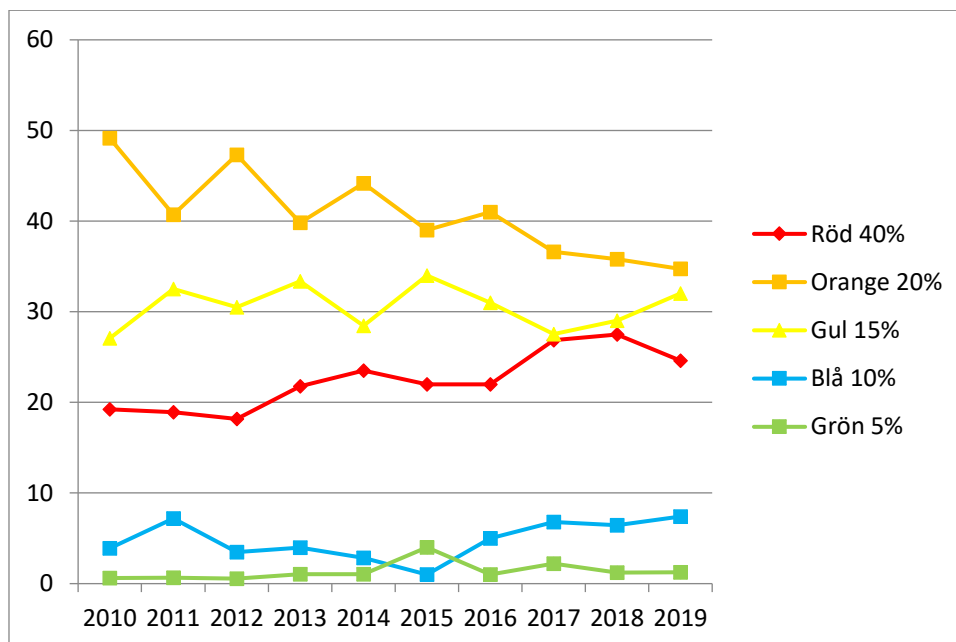


Diagram 2: Andel planerade kontrollerade anläggningar per kategori (där röd är anläggningar med högst kontrollprioritet, grön är lägst), procent. Procentsiffrorna som anges till höger är riktvärden enligt den nuvarande vägledningen.

Kontrollmodellen för primärproduktionen omfattar den riskbaserade kontrollen. Principerna för urval av kontrollobjekt för de planerade tvärvillkorkontrollerna skiljer sig från den riskbaserade kontrollen.

Från och med år 2020 kommer planering av den riskbaserade kontrollen i primärproduktionen av livsmedel och foder samordnas och ske nationellt utifrån en modell som länsstyrelserna, Jordbruksverket och Livsmedelsverket gemensamt tagit fram. Modellen fördelar kontrollerna enligt beräkningar och principer som gör att kontrollen styrs mot anläggningar i de branscher som har högst prioritetssklass och att sannolikheten att få kontroll är lika för alla anläggningar med samma kontrollprioritet, oavsett var i landet anläggningen finns.

Livsmedel i leden efter primärproduktion

Antalet registrerade livsmedelsanläggningar i leden efter primärproduktion har ökat något. Antal kontroller har ökat, och orsaken till detta är troligtvis att instruktionen ändrats för hur kontroller ska rapporteras. Om en uppföljande kontroll genomförs i samband med en planerad kontroll ska den kontrollen numera registreras både som en planerad *och* en uppföljande kontroll.

Andelen anläggningar med planerad kontroll ligger kvar på en stabil nivå, 63 procent (Tabell 18).

Tabell 18. Antal livsmedelsanläggningar, totalt antal kontroller och antal anläggningar där planerad kontroll utförts

Antal/Andel	2019	2018	2017	2016	2015
Antal anläggningar*	90 240	89 003	89 009	88 378	87 594
Totalt antal kontroller**	98 382	88 358	86 412	89 652	87 302
Antal anläggningar med planerad kontroll	56 946	57 065	55 113	55 349	54 268
Andel anläggningar med planerad kontroll, procent	63,1	64,1	61,9	62,6	61,9
Andel anläggningar i riskklass 1-4 med 5 eller fler timmar tilldelad kontrolltid som fått kontroll.	95	95	95	95	94

*Anläggningarna har rensats på nyregistrerade anläggningar nov till dec och anläggningar som upphört under januari till mars

**Planerade, uppföljande och händelsestyrda kontroller

Andelen anläggningar i riskklass 1 - 4 med 5 eller fler kontrolltimmar som har kontrollerats ligger stabilt på 95 procent sedan 2016. Däremot varierar andelen mellan myndigheterna. 79 procent av myndigheterna har kontrollerat över 90 procent av anläggningarna i de högsta riskklasserna med 5 eller fler kontrolltimmar.⁶ Slutsatsen är att de allra flesta myndigheter utför en riskbaserad och regelbunden kontroll.

Av de utförda kontrollerna utgör planerad kontroll 74 procent av kontrollerna, uppföljande kontroll 22 procent och händelsestyrd kontroll 4 procent. Jämfört med 2018 har andelen planerade kontroller minskat medan andelen uppföljande kontroller har ökat, vilket kan antas beror på det förändrade rapporteringssättet; att om en uppföljande kontroll genomförs i samband med en planerad kontroll ska den kontrollen numera registreras både som en planerad och en uppföljande kontroll.

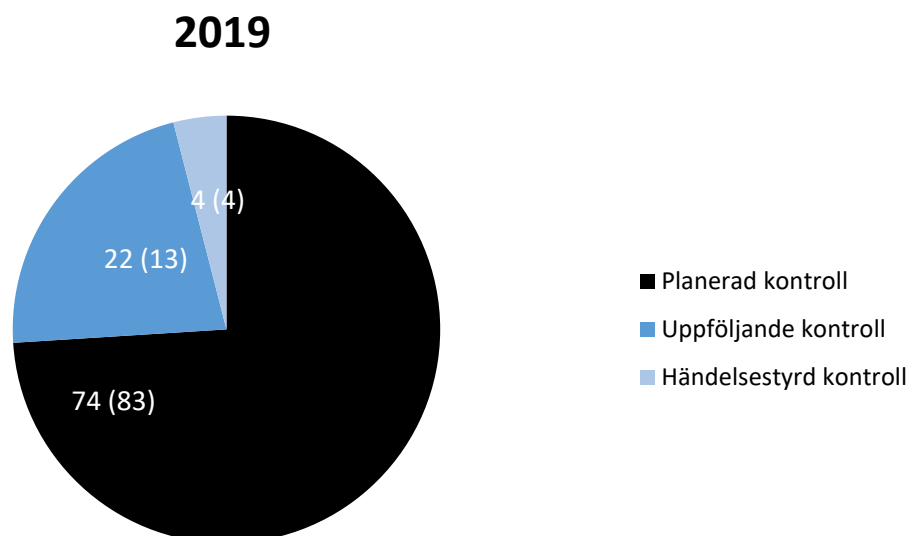


Diagram 3: Andel planerade, uppföljande och händelsestyrda kontroller. Föregående års andel inom parantes.

Kontrollen kan vara antingen föranmäld eller oanmäld. Majoriteten av de utförda kontrollerna (80 procent) under 2019 var oanmälda, vilket är samma andel som 2018. Anledningen till att myndigheten

6 Många kontrollmyndigheter har färre än 10 anläggningar i denna kategori, vilket påverkar deras möjligheter att uppnå 90 procent.

kan välja att föranmäla kontrollen kan vara att anläggningen är nyregistrerad och man vill vara säker på att ansvarig verksamhetsutövare är där eller att det gäller en revision (som alltid föranmäls).

Försvarsinspektören för hälsa och miljö (FIHM)

Försvarsinspektören för hälsa och miljö (FIHM) rapporterar inte in sina livsmedelskontroller i Livsmedelsverkets system, utan de lämnar i stället en sammanställning, som därför redovisas separat. Antalet registrerade livsmedelsanläggningar inom försvaret uppgick till 217 stycken under 2019. Enligt den riskklassning som Försvarsinspektören för hälsa och miljö (FIHM) upprättar årligen skulle 82 kontroller (dricksvattenkontroller ej inräknat) göras under 2019. Antalet genomförda kontroller uppgick till 80 stycken, d.v.s. 98 procent av de anläggningar som skulle ha fått en kontroll.

Genom reviderade rutiner och arbetssätt har FIHM förbättrat förutsättningarna för att uppnå målpuffyllelse avseende andel genomförda livsmedelskontroller enligt kontrollplan.

Av de genomförda kontrollerna var 31 oanmälda. FIHM bedömer att föranmälan av livsmedelskontroller endast görs när så är ändamålsenligt och effektivt för myndighetens arbete. Detta med hänsyn till kontrollobjektens lokalisering och verksamhet.

4.6.3 Avvikelser på livsmedelsområdet

Livsmedelskontroll i primärproduktion

I primärproduktionen noterades avvikelser vid 191 av totalt 1006 kontroller⁷. Detta motsvarar en andel avvikelser om 19 procent, att jämföra med 17 procent år 2018. Mellan kontrollmyndigheterna varierade andel avvikelser från 5 till 44 procent. Eftersom antalet kontroller varierar mellan kontrollmyndigheterna är det dock vanskligt att dra för stora slutsatser av dessa skillnader.

Andelen kontroller med avvikelse inom den *planerade* kontrollen (riskbaserat urval, stickprov, tvärvillkor samt ”planerad kontroll, övrig”) är 18 procent (169 av 919 kontroller).

Värt att notera är dock hur andel avvikelser skiljer sig åt mellan två olika typer av planerade kontroller: mellan riskbaserat urval och tvärvillkorsurval:

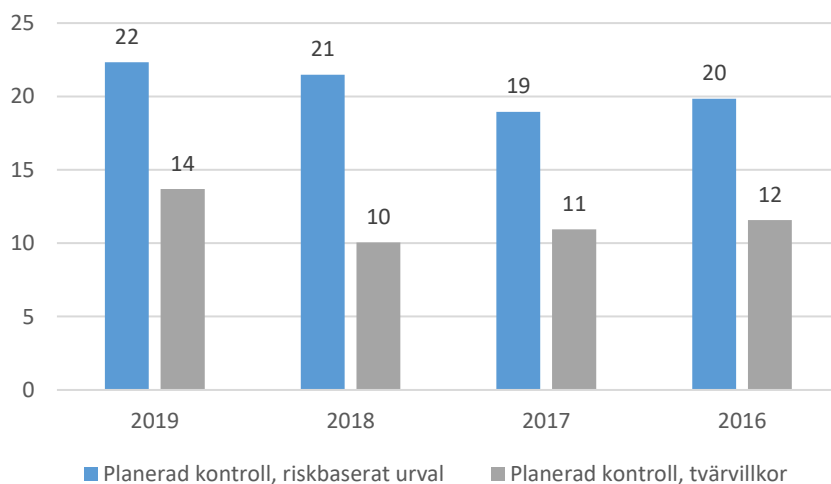


Diagram 4. Andel avvikelser vid planerade kontroller inom primärproduktionen, riskbaserat och tvärvillkorsurval, procent

Andel avvikelser i riskbaserat urval uppgick till 22 procent och motsvarande andel för tvärvillkorsurval var 14 procent. Andel avvikelser i den riskbaserade planerade kontrollen har också

7 Planerad, uppföljande och händelsestyrd kontroll.

över tid varit närapå dubbelt så hög som vid kontroll av tvärvillkor. Orsakerna till skillnaden är sannolikt att principerna för urval av kontrollobjekt för de planerade tvärvillkorkontrollerna skiljer sig från den riskbaserade kontrollen, liksom syftet med kontrollen.

Den mest frekventa orsaken till avvikelse är, liksom under föregående år, brist på dokumentation av använda läkemedelspreparat (12 procent av samtliga registrerade avvikelser). Merparten av avvikelser inom denna kontrollpunkt härrör till tvärvillkorskontroller. Inom riskbaserad kontroll är de mest vanliga orsakerna till avvikelser bristfälliga smittskyddsåtgärder (9 procent av avvikelser inom planerad kontroll), det vill säga att djuren inte är rena innan de skickas till slakt samt allmänna krav kring skadedjursbekämpning (8 procent av avvikelser inom planerad kontroll).

Livsmedelskontroll leden efter primärproduktion

På grund av förändrad instruktion för hur kontroller ska rapporteras⁸ i leden efter primärproduktion, visar nedanstående tabell 19 andel avvikelser i relation till *planerade* kontroller, respektive *uppföljande* kontroller separat, för att få jämförbarhet över tid.

Andel avvikelser vid planerad och uppföljande kontroll fortsätter att minska över tid. Möjlig orsak till minskad andel avvikelser presenterades i föregående års rapport. Införandet av nya lagstiftningsområden i rapporteringen av kontrollresultat samt införandet av en ny kontrollrapportsmall hos cirka 20 procent av landets kontrollmyndigheter kan ha sållat bort vissa brister. Andel avvikelser är lägre vid uppföljande kontroll relativt planerad kontroll. Detta beror på att avvikelser förhoppningsvis är släckta vid den uppföljande kontrollen och att det är sällsynt att det noteras nya avvikelser vid uppföljande kontroll.

Tabell 19. Antal och andel avvikelser vid planerade kontroller respektive uppföljande kontroller i leden efter primärproduktion

	2019	2018	2017
Totalt antal planerade kontroller	72 896	73 478	72 426
Planerade kontroller med minst en avvikelse	31 012	32 685	35 670
Andel planerade kontroller med minst en avvikelse, procent	43	44	49
Totalt antal uppföljande kontroller	21 443	11 283	10 478
Uppföljande kontroller med minst en avvikelse	5 941	3 380	3 619
Andel uppföljande kontroller med minst en avvikelse, procent	28	30	35

Hälften av kontrollmyndigheterna (49 procent) har en genomsnittlig andel kontroller med avvikelser mellan 30 och 60 procent. För resterande kontrollmyndigheter är andelen avvikelser från 0 upp till 30 procent (24 procent av myndigheterna) eller från 60 upp till 90 procent (27 procent av myndigheterna). (Diagram 5, nedan).

⁸ Om en uppföljande kontroll genomförs i samband med en planerad kontroll ska den kontrollen numera registreras både som en planerad och en uppföljande kontroll.

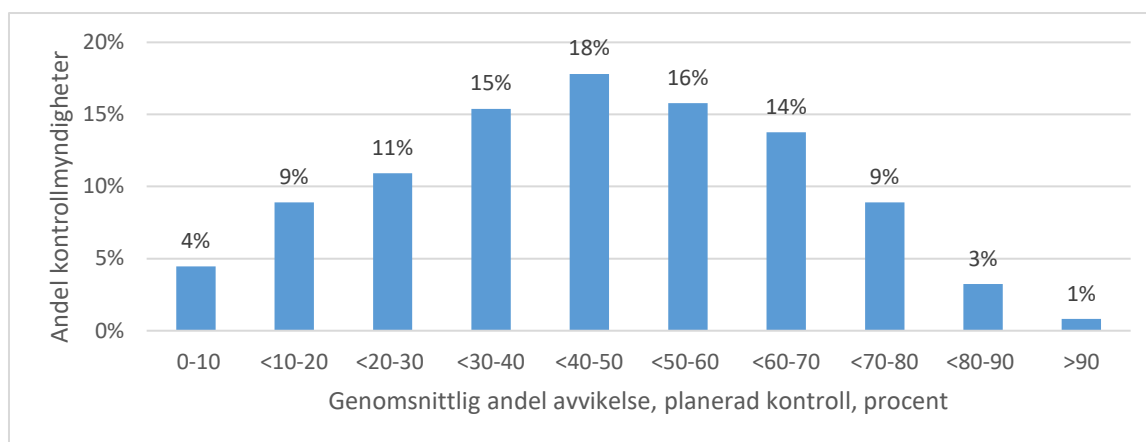


Diagram 5: Andel kontroller med avvikelser med avseende på andel kontrollmyndigheter år 2019. Varje stapel motsvarar andel kontrollmyndigheter som har en genomsnittlig andel avvikelser inom intervallet.

Det finns olika förklaringar till att kontrollmyndigheter sätter avvikelse i olika utsträckning. Det finns exempelvis ett samband mellan andel avvikelser och antal genomförda kontroller.

Kontrollmyndigheter som har mycket hög respektive mycket låg andel avvikelser genomför ofta färre antal kontroller totalt sett. Vid färre antal kontroller kan varje avvikelse påverka genomsnittet i högre utsträckning. Det kan också vara så att små kontrollmyndigheter anpassar sin kontrollmetodik utifrån begränsade resurser och kontrollerar fler (eller färre rapporteringskontroller) vid varje kontroll. Det går heller inte att bortse ifrån det faktum att kontrollmyndigheter har olika arbetssätt för hur avvikelser registreras. Analys av kontrollmyndigheter som utför många (> 700) planerade kontroller visar på en tydlig spridning i andel avvikelser.

Vanligast är avvikelser inom Grundförutsättningar, hygien och Särskild märkning och information.

Försvarsinspektören för hälsa och miljö (FIHM)

Av de 80 livsmedelskontroller som utfördes av FIHM under 2019 konstaterades 146 avvikelser. Vid 25 av kontrollerna noterades 0 avvikelser. Vid de övriga kontrollerna konstaterades mellan 1 och 9 avvikelser. Flest avvikelser noterades avseende brister vad gäller rengöring, utformning och underhåll av lokaler och utrustning samt information om allergener.

Inrapporterade livsmedelsburna utbrott

Resultat från 380 matförgiftningsutredningar under 2019 har rapporterats till Livsmedelsverket (se tabell 20). Resultaten har rapporterats av landets kommuner, samt för nationella eller regionala utbrott av Folkhälsomyndigheten och Livsmedelsverket i samråd. Sammanställningen av de inrapporterade livsmedelsburna utbrotten visar att norovirus var det smittämne som orsakade flest antal sjuka.

Tabell 20. Antal inrapporterade fall av matförgiftning

År	2019	2018	2017	2016	2015
Antal rapporterade utredningar av misstänkt matförgiftning	380	418	386	423	446
Antal rapporterade utredningar av misstänkt matförgiftning med minst 2 sjuka (utbrott)	314	330	340	326	334
Totalt antal insjuknade personer	2835	2052	2 551*	2 601*	3213

*Samtliga registrerade fall av personer som insjuknat p.g.a. campylobacterutbrottet 2016-2017 finns inte med i sammanställningen

Under 2019 inträffade ett nationellt utbrott av *Cryptosporidium parvum* via färskpressad frukt och grönsaksdryck med 122 personer drabbade.

4.6.4 Vidtagna åtgärder vid bristande efterlevnad

Livsmedelskontroll i primärproduktion

Under 2019 fattade kontrollmyndigheterna sammanlagt nio beslut om åtgärder med anledning av kontrollresultatet; sex förelägganden, två förbud av utsläppande på marknaden samt en beordran om återkallande av livsmedel. Tidigare år (2012 - 2018) har antal åtgärder varierat mellan tre och sju stycken. Fem av nio beslut 2019 avser producenter av groddar. Under 2019 genomfördes riktade kontroller hos samtliga producenter av groddar i syfte att säkerställa att producenterna uppfyller kraven för godkännande.

Livsmedelskontroll i leden efter primärproduktion

Totalt sett rapporterades 3090 åtgärder (Tabell 21) från 2019 års kontroller. Den vanligast förekommande åtgärden är ”Föreläggande”. Åtgärderna ”Förbjuda utsläppande på marknaden”, samt ”Stänga delar av företaget under lämplig tidsperiod” ökar. Åtgärden ”Anmälan för åtal” minskar rejält, vilket beror på att åtalsanmälningar i vissa fall har ersatts med livsmedelssanktionsavgifter. Det gäller i de fall där ett företag inte har registrerat sin verksamhet innan de startade.

Tabell 21. Antal och typ av beslut om åtgärder vid bristande efterlevnad funna vid livsmedelskontroll

Åtgärd	Antal åtgärder 2019	Antal åtgärder 2018	Antal åtgärder 2017	Antal åtgärder 2016	Antal åtgärder 2015
Föreläggande	2450	2365	1971	2231	2044
Förbjuda utsläppande på marknaden	471	429	421	355	380
Stänga delar av företaget under lämplig tidsperiod	41	33	50	74	59
Anmälan för åtal	16	62	59	51	58
Begränsa utsläppande på marknaden	40	46	21	31	29
Stänga företaget under lämplig tidsperiod	34	56	40	51	26
Tillfälligt avbryta driften under lämplig tidsperiod	10	18	5	22	11
Beordra att livsmedel dras tillbaka från marknaden	5	5	1	5	7
Beordra att livsmedel destrueras	20	18	7	10	6
Förbjuda eller begränsa import/export	1	1	2	0	1
Beordra att livsmedel återkallas	2	3	1	4	1
Återkalla godkännandet permanent	0	1	0	1	0
Totalt	3090	3037	2578	2 835	2 622

Andelen kontroller med avvikelser som lett till en åtgärd ökade från knappt 6 till nästan 8 procent mellan 2017 och 2018. I år ligger andelen kvar på nästan 8 procent (Tabell 22). Detta stärker slutsatsen från förra året att de nya lagstiftningsområdena och den nya kontrollrapporten bidragit till att de avvikelser som nu registreras oftare har ett tydligt lagstöd och därmed i något större utsträckning också kan leda till en åtgärd från kontrollmyndighetens sida.

Rapporteringen visar också på en viss minskning av andel myndigheter som inte har beslutat om någon åtgärd, från 31 procent (77 st.) under 2018 till 27 procent av myndigheterna (67 st.) under 2019. Som tidigare nämnts kan detta bero på att vissa brister som tidigare år rapporterats in som avvikelser nu sällats bort.

Tabell 22. Antal och andel kontroller som lett till beslut om åtgärd från kontrollmyndigheten vid bristande efterlevnad

	2019	2018	2017	2016	2015
Antal kontroller som lett till åtgärd från kontrollmyndigheten	2956	2926	2442	2 718	2 489
Andel kontroller med avvikelse som lett till en åtgärd, procent	7,6	7,7	5,9	6,3	6,0

Skyddade beteckningar

För de lokala kontrollmyndigheterna och Livsmedelsverket finns det i huvudsak ett område med fem rapporteringspunkter för att rapportera resultatet efter en kontroll avseende Skyddade beteckningar. Den rapporteringspunkt som kontrollerats flesta gånger var D02 - Skyddad ursprungsbeteckning (SUB) och skyddad geografisk beteckning (SGB) - som kontrollerats 2002 gånger, 445 av dessa var med avvikelse.

Tabell 23. Antalet kontroller där de olika rapporteringspunkterna inom område D – Skyddade beteckningar har angetts

Rapporteringspunkt	Avvikelse	Utan avvikelse	Totalsumma
D01 - Garanterad traditionell specialitet (GTS)	42	450	492
D02 - Skyddad ursprungsbeteckning (SUB) och skyddad geografisk beteckning (SGB)	445	1557	2002
D03 - Ursprungsbeteckning och geografisk beteckningar inom vinsektorn	4	53	57
D04 - Traditionella uttryck inom vinsektorn		7	7
D05 - Geografiska beteckningar för spritdrycker		22	22
Totalsumma	491	2089	2580

Inom område D har punkterna D01 och D02 angivits som orsaker till myndighetsåtgärder totalt 33 gånger. De åtgärder som rapporterats var Förbjuda utsläppande på marknaden och föreläggande. Föreläggande var den vanligaste åtgärden, 26 gånger av totalt 33 åtgärder.

Tabell 24. Antalet myndighetsåtgärder där någon av rapporteringspunkterna för område D, Skyddade beteckningar, har angetts som orsak

Orsak till beslut	Åtgärd	Antal åtgärder
D01 - Garanterad traditionell specialitet (GTS)	Förbjuda utsläppande på marknaden	2
D02 - Skyddad ursprungsbeteckning (SUB) och skyddad geografisk beteckning (SGB)	Förbjuda utsläppande på marknaden	5
	Föreläggande	26
Totalsumma		33

Tabell 25. Resultatet av kontrollen på de anläggningar som är registrerade som tillverkare av skyddade beteckningar.

Produkt	Antal anläggningar	Antal kontrollerade anläggningar*	Antal anläggningar med avvikelser på kontrollen **	Antal myndighetsåtgärder ***
Bruna bönor från Öland	1			
Falukorv	72	28	12	1
Hushållsost	3	2		
Hännlamb	3	3		
Kalix Ljörom	37	15	1	
Mozzarella	2			
Skånsk Spettkaka	6	2	1	
Svecia	4	1		
Upplandskubb	1	1		
Svensk Vodka ****	5	4	1	

(*) Här räknas bara kontroller där rapporteringspunkter inom lagstiftningsområdet D – skyddade beteckningar kontrollerats.

(**) Hit räknas bara avvikelser på kontroller där rapporteringspunkter inom lagstiftningsområde D – Skyddade beteckningar kontrollerats.

(***) Hit räknas myndighetsåtgärder (föreläggande, förbud etc.) där någon av punkterna under område D – skyddade beteckningar har angetts som orsak till åtgärden.

(****) För Spritdrycker är rapporteringsunderlaget för tillverkare av skyddade beteckningar ofullständigt.

Den skyddade beteckning som tillverkas på flest anläggningar är falukorv, därefter kommer Kalix Ljörom. När det gäller Spritdrycker finns det förutom Svensk Vodka även Svensk Punsch och Svensk Aquavit registrerade som svenska skyddade beteckningar. Detaljerad data om dessa saknas i nuläget och de är därför inte med i tabellen.

Försvarsinspektören för hälsa och miljö (FIHM)

Försvarsinspektören för hälsa och miljö fattade under 2019 ett sanktionsbeslut (beslut om föreläggande om att åtgärda brister). FIHM bedömer att myndighetens arbete med uppföljning av kontrollerna och samverkansinsatser har gett rättelse vid bristande efterlevnad.

RASFF (Rapid Alert System for Food and Feed)

Under 2019 meddelade svenska kontrollmyndigheter andra länder om fynd av icke säkra livsmedel vid 165 tillfällen. Det gjordes via RASFF-systemet. Under året hanterades totalt 387 RASFF-ärenden om olika typer av livsmedel, se tabell 26 nedan. 28 procent av det totala antalet meddelanden berörde enbart nationell nivå. Sedan implementeringen av ett nationellt system för snabb varning om icke säkra livsmedel (2018) har det totala antalet hanterade meddelanden om icke säkra livsmedel i Sverige ökat med ca 170 procent. De senaste åren har kosttillskott, dietmat och berikade livsmedel, kött samt grönsaker och frukt varit de kategorier livsmedel som berört Sverige mest. Under året skapade Livsmedelsverket cirka 80 RASFF-meddelanden med anledning av sin e-handelskontroll. Livsmedelsverket ser att det nationella systemet bidrar till ett ökat samt effektivare samarbete mellan kontrollmyndigheterna i Sverige.

Tabell 26. Antalet meddelade icke säkra livsmedel i RASFF systemet där Sverige var involverade (inklusive material i kontakt med livsmedel).

	2019	2018	2017	2016	2015
Av Sverige notifierade livsmedel till EU-kommissionen och andra länder	165	117	90	74	64
Notifierade livsmedel enbart på nationell nivå	108	70			
Inkommande notifieringar till Sverige från EU-kommissionen och andra länder	114	142			
Totalt hanterade ärenden i Sverige	387	329	204	171	143

Tabell 27. Livsmedelskategorier inom RASFF som berördes flest gånger samt antalet meddelanden

Livsmedelskategorier som berört Sverige flest gånger under 2019	Antal meddelanden 2019
Kosttillskott, dietmat och berikade livsmedel	106
Frukt och grönsaker	60
Spannmål, bageriprodukter	28
Kött och köttprodukter (förutom fläskkött)	26
Tillsatser och aromer	21
Färdiga maträtter och snacks	20
Övriga kategorier	126

4.7 Gränskontroll

4.7.1 Generell bedömning av regelefterlevnaden på området

Utifrån resultaten i genomförd kontroll under 2019 bedöms regelefterlevnaden vara god på området i Sverige. Sett till det totala antalet sändningar som kontrolleras i gränskontrollen är det förhållandevis få sändningar som behöver avvisas. Åtgärden har varit destruktion eller återsändning. En stor andel av de avvisade sändningar är livsmedel som saknar korrekta dokument eller som kommer från länder som inte är godkända för export av det animaliska innehållet i livsmedlet, alternativt kommer från ett land som inte är godkänt för import. Inga levande djur avvisades under 2019.

Livsmedelsverkets och Jordbruksverkets gränskontrollpersonal bedriver ett nära samarbete med varandra och med Tullverket för att säkerställa att kontrollpliktiga produkter och djur kontrolleras i enlighet med EU-lagstiftningen och att djur och produkter som har kommit in eller riskerar att föras in i landet utan att ha genomgått föreskriven kontroll upptäcks. Förutom det viktiga samarbetet som sker på lokal nivå har Jordbruksverket, Livsmedelsverket och Tullverket en central samverkansgrupp som har möten ca två - tre gånger per år. Det finns en plan för kontrollområdet som uppdateras kontinuerligt och bedömningen är att kontrollen är ändamålsenlig och uppfyller målen i den nationella kontrollplanen.

4.7.2 Gränskontroll utförd av Livsmedelsverket

Tabell 28. Gränskontroll utförd av Livsmedelsverket

	2019	2018	2017	2016	2015
Livsmedel av animaliskt ursprung	2703	3 009	3 254	3 688	3 592
Vegetabiliska livsmedel	1613	1 416	1 385	1 182	1 988
Ekologiska livsmedel	3046	3 305			
Antal provtagna sändningar	371	343	321	245	302
Antal avvisade sändningar	55	72	80	62	21

Under 2019 kontrollerade Livsmedelsverket 2703 sändningar livsmedel av animaliskt ursprung. Dessutom kontrollerades 1613 vegetabiliesändningar och 23 sändningar med köksredskap.

Vid Livsmedelsverkets gränskontrollstationer kontrollerades 3046 sändningar under 2019 utifrån den ekologiska importlagstiftningen. Vissa av dessa sändningar omfattades samtidigt av vegetabiliska skyddsförordningar.

Sändningar som inte uppfyllde gällande importkrav

Under 2019 avvisade Livsmedelsverkets gränskontroll 55 sändningar, vilket motsvarar cirka 0,7 procent av alla kontrollerade sändningar. Av de avvisade sändningarna var 22 animaliesändningar och 30 vegetabiliesändningar. Tre sändningar av ekologiska livsmedel avvisades.

Exempel på avvisade vegetabiliska livsmedel under 2019 är chilipeppar från Indien, torkade aprikoser och fikon från Turkiet, jordnötter från Kina samt sesamfrön från Indien. Anledning till avvisning av dessa sändningar är till exempel bristfälliga eller avsaknad av dokument, för höga halter av pesticider eller för höga aflatoxinhalter. Vad gäller livsmedel av animaliskt ursprung så har under 2019 t.ex. sändningar med räkor från Marocko, honung från Jordanien, fiskeriprodukter från Vietnam och nötkött från Brasilien avvisats.

En stor andel av de avvisade sändningar är livsmedel som saknar korrekta dokument eller som kommer från länder som inte är godkända för export av det animaliska innehållet i livsmedlet. Varje år förekommer dessutom avvisningar på grund av att temperaturen i frysta och kyllda livsmedel inte varit rätt under transporten.

Vidtagna åtgärder vid bristande efterlevnad

De 55 sändningar som inte uppfyllde importkraven avvisades. I enlighet med gällande lagstiftning fick lastansvarig/importör möjlighet att välja om sändningen skulle återsänds alternativt destrueras. Vad gäller sändningarna med ekologiska livsmedel fanns även alternativet att importera livsmedlet som konventionellt – under förutsättning att all märkning och hänvisning till ekologisk produktion togs bort.

I aktuella fall RASFF-notifierades och OFIS-notifierades sändningarna.

4.7.3 Gränskontroll utförd av Jordbruksverket

Jordbruksverkets kontrollverksamhet inom kontrollverksamheten under år 2019 framgår av tabell 29 nedan. Utöver 2019 års kontroller redovisas även uppgifter för åren 2016 - 2018.

Tabell 29. Gränskontroll utförd av Jordbruksverket⁹

Typ av kontroll/kontrollobjekt	Antal sändningar 2019	Antal sändningar 2018	Antal sändningar 2017	Antal sändningar 2016
Produkter	635	597	853	579
Djur	352	336	417	586
Antal provtagna sändningar, produkter	68	56	71	i.u.
Antal provtagna sändningar, djur	0	18	27	i.u.
Antal avvisade sändningar, produkter	8	11	2	i.u.
Antal avvisade sändningar, djur	0	6	7	i.u.

Under år 2019 kontrollerades 1037 (inkl. vegetabilier) sändningar vilket innebär en liten ökning av antalet kontroller under år 2019 jämfört med år 2018. Antalet avvisningar minskade trots den totala ökningen av kontroller och i synnerhet när det gäller gränskontroll av levande djur där inga sändningar avvisades under 2019.

Antalet kontrollerade sändningar av produkter (animaliska produkter ej avsedda som livsmedel och hö och halm) har ökat mest men har inte nått de antal som kontrollerades under 2017. Samma tendens gäller för sändningar av levande djur: en ökning jämfört med 2018, men färre kontroller än under år 2017. Gränskontrollstationerna i Göteborgs Hamn och Arlanda flygplats är de som har flest antal sändningar.

Av produkterna är det framförallt foder till sällskapsdjur som dominerar antalet sändningar. Avelsmaterial och andra produkter för tekniskt bruk utgör en mindre del av de sändningar som kontrolleras. Bland levande djur är det som tidigare år störst andel registrerade hästar följt av hundar, katter och övriga djur.

Att antalet provtagna sändningar av levande djur har minskat markant beror på att det uppmärksammades vid Santé F revisionen 2018 att det inte fanns behov av att ta prover på islandshästar vilket utförts fram tills dess.

Vidtagna åtgärder vid bristande efterlevnad

Av Jordbruksverket har avvisning av sändningen varit den åtgärd som har vidtagits under 2019 men efter kommunikation med EU-kommissionen har även åtgärder mot en anläggning i tredje land vidtagits i form av förstärkta kontroller.

Totalt avvisades åtta sändningar under 2019 vilket är lägre än föregående år då flera avvisningar utfördes på grund av brister vid dokumentkontrollen. 2019 var anledningarna till avvisning mer varierande än 2018 och flera berodde på bakteriell kontamination av foder.

En avvisning där fler brister uppmärksammats visade sig bero på bedrägeri med medvetet vilseledande märkning och förfalskade tillhörande dokument. Kommunikation med det tredje landet intygade att sändningen inte befunnit sig på den anläggning som angavs.

⁹ I tabellen räknas antalet provtagna sändningar per analys. Samma sändning kan alltså förekomma två gånger om två analyser utförts på samma sändning.

4.7.4 Gränskontroll utförd av Tullverket

Tullverket har följande beslagsstatistik för 2019 avseende privatinförsel av animaliska produkter:

Tabell 30. Gränskontroll utförd av Tullverket 2019, beslag i resandeflödet/post- och kurirflödet

Produkt	Resandeflödet	Post- och kurirflödet
Kött eller köttprodukter	728 kg (57 beslag)	0 kg
Mejeriprodukter (ost och smör)	114 kg (26 beslag)	0 kg
Mejeriprodukter (kamelmjök)	1,5 liter (1 beslag)	0 kg

Utöver beslagen ovan har den angivna mängden nedan av animaliska produkter överlåtits till eller omhändertagits av Tullverket under 2019. Totalt har 810 stycken omhändertagande/över-låtelse av kött och mejeriprodukter skett. Av dessa omfattade 2 953 kilo köttprodukter, 1 217 kilo mejeriprodukter, samt 105 kilo honung. Överlåtelse/omhändertagandena har gjorts vid Arlanda- och Landvetters flygplatser i resandeflödet från tredjeländ.¹⁰

Under 2019 utförde Tullverket fem speciella kontrolloperationer mot animaliska produkter vid ankommande flyg från tredje land på Arlanda flygplats. Vid kontrolloperationerna deltog även personal från SVA.

Vidtagna åtgärder vid bristande efterlevnad

Tullverket har som uppgift att sändningar med livsmedel från tredje land som omfattas av krav på importkontroll inte släpps för fri omsättning förrän Livsmedelsverket lämnat sitt medgivande. Om en importör, speditör eller annan operatör missat/underlåtit att föränmäla en sändning till gränskontroll, ska denna sändning fastna i Tullverkets röd-kanalsystem, sändningar som stoppas i avvaktan på åtgärd. Under 2019 upptäckte Tullverket ett antal sändningar med livsmedel som inte genomgått föreskriven gränskontroll utförd av Livsmedelsverket. Jämfört med 2018 så ligger antalet på ungefär samma nivå. Bland de sändningar som stoppats utan att komma ut på marknaden är exempelvis ca 35 ton jordnötter, 25 ton fryst nötkött, 6700 kg räkor och ca 16 ton fiskprodukter.

En del sändningar har inte blivit gränskontrollerade vid första EU-ort. Några av sändningarna har transiterats enligt ett förenklat förfarande och en del har lagts upp på tullager utan att de har varit i kontakt med Tullverket eller Livsmedelsverket. Många av sändningarna saknar hälsointyg och en del kommer från icke godkända anläggningar. De sändningarna som inte uppfyllt villkoren har fångats upp i Tullverkets system och därmed inte kommit ut på marknaden.

Anmälan till Livsmedelsverket har gjorts i efterhand i de flesta fall men det har även förekommit att sändningar har föränmälts men inte presenterats. Dessa sändningar har i de flesta fall avvisats från Sverige. Det stora flertalet av sändningarna har destruerats under tullkontroll efter beslut från Livsmedelsverket. De företag som har hanterat sina sändningar fel följs upp av Tullverket för ett eventuellt ifrågasättande av tillstånd.

Några sändningar inom livsmedelsområdet, innehållande majrovor, har dock inte fångats upp av Tullverket och därmed kommit ut i fri omsättning. Anledningen till detta är att importörerna inte tagit till sig information om förändrad klassificering som lett till att dessa produkter feldeklarerats. Justeringar i Tullverkets system har gjorts för att fånga upp denna typ av varor. Livsmedelsverket och Tullverket har även riktat information till dessa importörer.

10 Undantaget Andorra, Island, Liechtenstein, Norge, San Marino eller Schweiz.

4.8 Veterinärmedicinska preparat

4.8.1 Generell bedömning av regelefterlevnaden på området

Utifrån genomförd kontroll under 2019 bedöms regelefterlevnaden vara god på området i Sverige. Kontrollmyndigheterna noterar avvikelser vid en ganska stor andel av genomförda kontroller, men flertalet avvikelser är enkla avvikelser som främst åtgärdas genom dialog med verksamhetsutövaren. Det är sällan kontrollmyndigheterna använder åtgärder som förelägganden eller åtalsanmälningar.

Verksamhetsområdet innehåller två delområden som kallas läkemedel på gård respektive djurhälsopersonal. Inom området kontrolleras därmed både djurhållare och veterinärer. Vad gäller djurhälsopersonal genomfördes totalt 404 kontroller under 2019. Antalet rapporterade kontroller av veterinärer som förskriver läkemedel för villkorad läkemedelsanvändning ökade i jämförelse med föregående år (240 kontroller under 2019). Antalet kontroller av veterinärer som förskriver läkemedel till livsmedelsproducerande djur minskade emellertid ganska kraftigt i jämförelse med föregående år (70 kontroller under 2019). På området läkemedel på gård genomfördes 227 kontroller vilket är en liten ökning jämfört med föregående år 2018, men det är färre kontroller än vad som genomförts årligen under tidigare år.

På kontrollområdet djurhälsopersonal observerades avvikelser på 158 kontroller, dvs. motsvarande ca 40 procent av kontrollerna. Inom läkemedel på gård observerades avvikelser på 75 kontroller, dvs. på cirka en tredjedel av de genomförda kontrollerna.

Avvikelseerna som observeras på verksamhetsområdet är i huvudsak kopplade till brister i rapportering, journalföring och dokumentation, både hos förskrivande veterinär och hos djurhållare. Men det finns även en del avvikelser i förskrivningen av läkemedel hos djurhälsopersonal, samt avvikelser vad gäller utgångna eller bristfälligt märkta läkemedel hos djurhållare.

Avvikelser på området brukar huvudsakligen åtgärdas genom att veterinär och/eller djurhållare informeras om brister och sedan själva åtgärdar bristerna, varpå kontrollmyndigheter kontrollerar att avvikelser har åtgärdats vid uppföljande kontroller. Kontrollmyndigheterna upplever att påvisande av brister oftast räcker för att åtgärda avvikelser genom dialog med verksamhetsutövaren. Under 2019 gjordes ett föreläggande på området medan totalt sex ärenden lämnades vidare till Ansvarsnämnden för djurens hälso- och sjukvård. Det gjordes inga åtalsanmälningar på området under 2019.

4.8.2 Antalet genomförda kontroller under 2019

Totalt sett ökar antalet yrkesverksamma inom djurhälsopersonal trendmässigt i Sverige. Den kraftigaste ökningen mellan åren 2018 och 2019 var bland veterinärer som enbart förskriver läkemedel till sällskapsdjur och andra djur (från 1 232 till 1 642 veterinärer). Antalet veterinärer som förskriver läkemedel för villkorad läkemedelsanvändning ökade också men inte lika kraftigt. Antalet veterinärer som förskriver läkemedel till livsmedelsproducerande djur minskade marginellt mellan de två åren.

Tabell 31 visar antal genomförda kontroller av djurhälsopersonalskategorierna veterinärer som förskriver läkemedel för villkorad läkemedelsanvändning respektive veterinärer som förskriver läkemedel till livsmedelsproducerande djur under åren 2017 - 2019. Tabellen innehåller även uppgifter om antal kontrollobjekt, men notera att veterinärer kan vara registrerade i flera län i landet varför en och samma veterinär kan redovisas flera gånger i statistiken.

Tabell 31. Antal kontrollobjekt och genomförda offentliga kontroller, samt kontrollfrekvens, på området djurhälsopersonal under åren 2017-2019

31 a. Veterinärer som förskriver läkemedel för villkorad läkemedelsanvändning

År	Antal kontrollobjekt	Antal genomförda kontroller	Andel kontrollerade kontrollobjekt
2019	390	240	62%
2018	380	229	60%
2017	33	265	80%

31 b. Veterinärer som förskriver läkemedel till livsmedelsproducerande djur

År	Antal kontrollobjekt	Antal genomförda kontroller	Andel kontrollerade kontrollobjekt
2019	1 331	70	5 %
2018	1 378	124	12 %
2017	1 001	124	8 %

I jämförelse med föregående år 2018 har antalet kontroller ökat i kategorin veterinärer som förskriver läkemedel för villkorad läkemedelsanvändning. I kategorin veterinärer som förskriver läkemedel till livsmedelsproducerande djur har antalet kontroller minskat förhållandevis kraftigt jämfört med år 2018.

Det ska dock poängteras att tabell 31 enbart redovisar kontroller som har resulterat i en kontrollrapport. Kontrollmyndigheterna gör emellertid många andra kontrollinsatser på området som inte nödvändigtvis resulterar i en kontrollrapport utan istället dokumenteras på annat sätt. Exempelvis gör länsstyrelsen vissa typer av dokumentkontroller som inte alltid resulterar i kontrollrapporter. Vissa länsstyrelser skriver heller inte kontrollrapport om de inte har hittat några brister vid kontrollerna. Uppgifterna i tabell 31 innefattar därmed inte alla kontroller som har gjorts under året på området. Sammanlagt har kontrollmyndigheterna redovisat 29 fysiska kontroller och 308 dokumentkontroller av veterinärer som förskriver läkemedel för villkorad läkemedelsanvändning. På området veterinärer som förskriver läkemedel till livsmedelsproducerande djur rapporterades totalt 45 fysiska kontroller och 30 dokumentkontroller. Det görs därmed fler kontrollinsatser på området än enbart de kontroller som resulterar i kontrollrapport. Vid en jämförelse mellan olika år kan det även noteras att definitionen av vad som utgör en kontroll i rapporteringen har varierat lite på det här området mellan olika år.

Tabell 32. Antal genomförda offentliga kontroller på området läkemedel på gård under åren 2015-2019

År	2019	2018	2017	2016	2015
Antal genomförda kontroller	227	217	288	349	359

På området läkemedel på gård genomfördes totalt 227 kontroller under 2019, vilket var en liten ökning jämfört med antalet kontroller 2018. På längre sikt har dock antalet kontroller minskat jämfört med åren 2015-2017. Det genomförda antalet kontroller under 2019 var färre än kontrollmyndigheternas sammanlagda antal planerade kontroller inför året.

Flest kontroller (cirka hälften av totala antalet kontroller) omfattade läkemedelsanvändning på nötkreatur. Därefter var det vanligast att kontrollerna omfattade häst och får. Så har fördelningen i stort sett varit under samtliga åren 2015 - 2019. Djurslagen nöt, gris, häst och får står återkommande för över 75 procent av kontrollerna som genomförs på området.

4.8.3 Avvikelser på verksamhetsområdet veterinärmedicinska preparat

Antal kontroller med avvikelse i förhållande till antal genomförda kontroller redovisas på de två olika typerna av förskrivande veterinärer i tabell 33 nedan.

Tabell 33. Antal kontroller med avvikelse samt totalt antal genomförda kontroller inom djurhälsopersonal under år 2019

Kontrollområde	Antal fysiska kontroller med avvikelse	Antal fysiska kontroller	Antal dokumentkontroller med avvikelse	Antal dokumentkontroller
Veterinärer som förskriver läkemedel för villkorad läkemedelsanvändning	9	29	82	308
Veterinärer som förskriver läkemedel till livsmedelsproducerande djur	24	45	11	30

Andelen kontroller med avvikelse varierar något mellan veterinärer som förskriver läkemedel för villkorad läkemedelsanvändning och förskrivning till livsmedelsproducerande djur samt mellan olika typer av kontroller. Lägst andel är det inom dokumentkontroller av veterinärer som förskriver läkemedel för villkorad läkemedelsanvändning där det observerades minst en avvikelse i ca 27 procent av kontrollerna. I fysiska kontroller av veterinärer som förskriver läkemedel till livsmedelsproducerande djur observerades det minst en avvikelse vid drygt hälften av kontrollerna.

Tabell 34. Antal kontroller med avvikelse på området läkemedel på gård under åren 2015-2019

År	2019	2018	2017	2016	2015
Antal kontroller med avvikelse	75	91	75	143	108

Antalet kontroller med avvikelser har minskat på området läkemedel på gård under år 2019 i förhållande till år 2018. Under 2019 observerades minst en avvikelse vid ca 33 procent av kontrollerna på området. Jämfört med tidigare år 2015 - 2016 är antalet kontroller med observerade avvikelser betydligt lägre år 2019, men under åren 2015 och 2016 genomfördes fler kontroller på området, se även tabell 34 ovan.

Avvikelserna som observeras på verksamhetsområdet veterinärmedicinska preparat (dvs. både djurhälsopersonal och läkemedel på gård) är främst brister vad gäller de upprättade skriftliga instruktioner som ska lämnas av djurhållaren vid villkorad läkemedelsanvändning, i journalföring och dokumentation, samt brister i veterinärernas rapportering av djursjukdata. Andra avvikelser som iakttas på området är brister i förskrivning av läkemedel, och det har även observerats utgångna eller bristfälligt märkta läkemedel, samt att djurhållare inte har dokumenterat sina läkemedelsbehandlingar. Kontrollmyndigheterna har också observerat alltför långa besöksintervall av den veterinär som villkorar läkemedelsanvändning i olika djurbesättningar. Typerna av avvikelser under 2019 är i stort sett samma som har observerats under tidigare år.

Vissa kontrollmyndigheter har beskrivit att man sett vissa trender i avvikelser under 2019. Kontrollmyndigheterna har under året bedrivit ett gemensamt tillsynsprojekt i kontrollen av hästpass vilket har medfört att en stor andel av observerade avvikelser på området veterinärmedicinska preparat också har rört hästpass (som följd av att hästpasskontroller ofta genomförs samtidigt som kontroll av djurhälsopersonal). Ett svagt mönster som vissa kontrollmyndigheter också har observerat är att vissa besättningsveterinärer som arbetar med större mjölkko-besättningar har långt mellan gårdarna, och det kan därför bli mer oregelbundna besök i besättningarna där djurägaren själv behandlar sin besättning med föreskrivna läkemedel mellan veterinärens besök.

Observerade avvikelser åtgärdas generellt genom att kontrollmyndigheterna informerar veterinären eller djurhållaren om bristerna, varpå verksamhetsutövaren själv åtar sig att åtgärda bristerna, vilket sedan följs upp vid kommande kontrollbesök. Det är mycket sällan som kontrollmyndigheterna behöver vidta åtgärder som förelägganden eller åtalsanmälningar för att åtgärda avvikelser på området. Under 2019 använde kontrollmyndigheterna totalt endast ett föreläggande, ej förenat med vite. Det gjordes även totalt sex anmälningar till Ansvarsnämnden för djurens hälso- och sjukvård, vilket är fler än föregående år 2018, men ingen kontrollmyndighet behövde använda sig av åtalsanmälningar för att åtgärda avvikelser under 2019 (inte heller under 2018 gjordes någon åtalsanmälan på området).

4.9 Ekologisk produktion

4.9.1 Generell bedömning av regelefterlevnaden på området

De uppgifter som Jordbruksverket delegerat till kontrollorgan är kontroll av företag med primärproduktion, utsädehantering och fodertillverkning samt importörer av utsäde och foder. Livsmedelsverket har delegerat kontroll av livsmedelsföretag för livsmedelsförädlare, importörer, exportörer, grossister och butiker som ej omfattas av undantaget från att stå under kontroll.

Kontrollen av ekologiska aktörer har i stort fungerat enligt plan. Kontrollorganen har generellt sett blivit bättre på att regelbundet följa upp att de tar tillräckligt många prov, genomför tillräckligt många oanmälda besök och tillräckligt många riskbaserade extra kontrollbesök. Trots det uppnår inte alla kontrollorgan de uppsatta procentsatserna. Två kontrollorgan har inte klarat gränsen för andel kompletterande riskbaserade besök och ett kontrollorgan har inte uppnått andelen oanmälda. När det gäller provtagning har alla klarat procentsatsen om man räknar utifrån de kunder de haft under året. Om man däremot räknar procentsatsen och tar med de kunder som lämnade dem i början av året (som man ska göra i denna statistik) är det två kontrollorgan som hamnar på strax under fem procent.

Swedac har genomfört sex kontorsrevisioner samt fem vittnesgranskningar. Jordbruksverket har under 2019 genomfört tre kontorsrevisioner samt tre vittnesgranskningar. Livsmedelsverket har genomfört sex kontorsrevisioner och sex vittnesgranskningar hos alla kontrollorgan under 2019.

Swedac har vid sina tillsyner av kontrollorganen bland annat noterat att två kontrollorgan saknade riskbedömning för cirka 10 procent av sina kunder. Vidare hade två kontrollorgan inte uppfyllt kvoten på fem procent provtagning. Två kontrollorgan har även brustit gällande information om dokumenterade åtaganden från aktören. Swedac bedömer att tillräcklig kompetens finns hos alla kontrollorgan, dock noterades att ett kontrollorgan hade brister i rutinerna för att bevaka att rätt kompetens finns, samt ett annat kontrollorgan som inte hade tydliga rutiner gällande kvalificering av revisorer. Swedac har noterat att revisioner hos de flesta certifieringsorganen är utförda enligt deras plan.

För samtliga vittnesgranskningar som Jordbruksverket utförde konstaterades att revisorerna var kunniga både om reglerna om ekologisk produktion, riskfaktorer hos de företag de kontrollerade samt överlag hade en god revisionsteknik. En av revisorerna var dock för vägledande när det gällde hur granskat företag ska åtgärda sin bristande efterlevnad. Under kontorsbedömningarna fann Jordbruksverket att ett kontrollorgan inte hade utfärdat ett certifikat för en kund som enbart hade avvikelser mot en privat standard, samt att kontrollorganet dröjt åtta månader med att utfärda ett skriftligt beslut efter att ha meddelat ett muntligt beslut. Detta är ett avsteg från krav i förvaltningslagen som kontrollorganet ska följa. Ett kontrollorgan saknade en komplett förteckning över anslutna aktörer på sin webbplats. Ett kontrollorgan tillämpar inte att företagen signerar kontrollrapporten, som utfärdas elektroniskt. Det finns dock annan dokumentation som säkerställer att aktören har tagit del av kontrollresultatet.

Livsmedelsverket har genomfört sex kontorsrevisioner och sex vittnesgranskningar hos alla kontrollorganen under 2019. Några av tillsynsbesöken genomfördes tillsammans med Jordbruksverket. Av kontrollorgan som Livsmedelsverket utövade tillsyn på själv fick ett kontrollorgan två avvikelser, dels för att deras risk-klassificering av sina kunder var otillräcklig och dels för att kontrollorganet inte skickat in information om avvikelser till behöriga myndigheten.

I huvudsak är bedömningen att systemet med kontroll av aktörer via kontrollorgan 2019 fungerade tillförlitligt.

4.9.2 Myndigheternas arbete med kontroll av ekologisk produktion

En beskrivning över myndigheternas ansvarsfördelning och förfaranden framgår av Sveriges nationella kontrollplan (webbplatsen för nationella kontrollplanen). Under år 2019 förvärvades kontrollorgan SE-EKO-07 av kontrollorgan SE-EKO-04.

På Jordbruksverket arbetade fem handläggare med regelutveckling, ärendehantering, harmonisering av kontroll samt med tillsyn av kontrollorgan. Det motsvarar 2,9 årspersoner. Tillsynen av kontrollorganen ska flytta från den enhet som idag har huvudansvaret för detta till en annan. Det sker i syfte att ytterligare separera uppgifter om regelutveckling och tillsyn. Kompetensöverföringen har inletts under år 2019. Flera personer på Jordbruksverket arbetar med importkontroll

Under 2019 fanns det på Livsmedelsverket 10 handläggare (totalt 2,6 årsarbetskrafter) som arbetade med en eller flera av områdena revision av kontrollorgan, regelutveckling, löpande stöd till kontrollorganen, hantering av notifieringar i OFIS, juridiska frågor, importkontroll respektive den årliga rapporteringen. Därutöver har Livsmedelsverket personal som bedriver anläggningskontroll.

Stöd till kommuner ges huvudsakligen via Livsmedelsverkets sidor Kontrollwiki och Livstecknet. Information om gränskontroll av ekologiska livsmedel finns också på Kontrollwiki. Ett gemensamt digitalt arbetsrum administreras av Livsmedelsverket. Arbetsrummet används av Swedac, Jordbruksverket, Livsmedelsverket och kontrollorganen. Arbetsrummet används som ett forum för informationsutbyte och som ett verktyg för att genom diskussioner uppnå likvärdig kontroll.

På Swedac fanns det under 2019 två stycken handläggare internt som arbetar med tillsyn och godkännande av ackreditering hos kontrollorgan. Vid tillsyn på fält har det vid behov tagits in tre stycken externa resurser för teknisk kompetens. Totalt har 0,3 årsarbetskrafter ägnats åt kontrollområdet ekologisk produktion.

Flera av kontrollorganen har egna kalibreringsmöten för sina revisorer och ser till att revisorerna får delta i utbildningar enligt deras individuella utbildningsplaner. De behöriga myndigheterna bjuder in kontrollorganen till kalibreringsmöten två gånger per år. I de fall Sverige får plats på BTSF kurser så deltar framförallt revisorer från kontrollorganen. När myndigheterna genomför kontorsrevision av kontrollorganen följer de stickprovsvis upp kontrollorganens utbildning av personal.

4.9.3 Offentliga kontroller på Ekologisk produktion under 2019

Summan av antalet aktörer år 2019 var 7876 stycken. För mer detaljerade kommentarer till tabellerna hänvisar vi till OFIS.

För flera kontrollorgan är antalet årliga inspektioner mindre än antalet aktörer. Kunder som ansluter sig sent under året hinner inte alltid få något besök, inte heller kunder som lämnar kontrollorganet i början av året. Det förekommer också kunder som är anslutna till kontrollorgan, men vars verksamhet är tillfälligt vilande.

Antalet oanmälda inspektioner och besök har summerats till 902. Den största andelen oanmälda besök utgörs av de kompletterande riskbaserade besöken. Ett av kontrollorganen ser inte ut att ha uppnått gränsen på 10 procent men det beror på hur kontrollerna är registrerade i deras system och att det är svårt att få ut den informationen.

De redovisade siffrorna för två av kontrollorganen når inte upp till det föreskrivna antalet riskbaserade kompletterande besök. I det ena fallet beror det på att kontrollorganet planerar sin kontroll utifrån antalet organisationsnummer istället för antalet certifikat, vilket gör att det ser ut som att de inte uppnår gränsen på 10 procent.

Kontrollorganen har förbättrat sin planering av provtagningen och siktar i flera fall på att nå högre procentsatser. Något kontrollorgan har dock fortsatt att planera antalet prover utifrån antalet aktörer i

början på året. Under myndigheternas tillsyner kan vi notera att de flesta kontrollorgan numera räknar bort prov tagna på grund av misstanke från de fem procent prov som ska tas.

Gränskontrollen kontrollerade 3046 sändningar med ekologiska livsmedel. Det togs prov på 36 sändningar och i en av dessa (en sändning med russin från Turkiet) detekterades otillåtna substanser som medförde notifiering i OFIS. Sändningen återsändes. Ytterligare två sändningar avvisades under 2019 med anledning av att sändningarna saknade kontrollintyg. Dessa två sändningar fick importeras som konventionella produkter efter det att den ekologiska märkningen avlägsnats.

Jordbruksverket har utfört importkontroll av 62 sändningar med ekologiska produkter som inte var livsmedel. Av dessa tog vi prov på 15 sändningar. All provtagning har skett utifrån de vägledningar om utökad importkontroll som kommissionen har utfärdat. Inga positiva fynd har gjorts.

Tabell 35. Översikt över kontrollorganens kontrollbesök fördelat på olika kategorier av aktörer år 2019

Kodnummer för kontrollorganet eller kontrollmyndigheten	Antal registrerade aktörer per kontrollorgan eller kontrollmyndighet	Antal registrerade jordbruksproducenter	Antal registrerade produktion senheter för vattenbruksdjur	Antal registrerade förädlare	Antal registrerade importörer	Antal registrerade Exportörer	Antal registrerade andra aktörer	Antal årliga inspektioner jordbruksproducenter	Antal årliga inspektioner produktion senheter för vattenbruksdjur	Antal årliga inspektioner förädlare	Antal årliga inspektioner importörer	Antal årliga inspektioner exportörer	Antal årliga inspektioner andra aktörer
SE-EKO-01	3155	2331	8	331	68	3	414	2274	3	323	62	3	376
SE-EKO-03	2644	2190	0	438	13	0	3	2038	0	384	13	0	3
SE-EKO-04	1809	1522	0	161	14	2	110	1488	0	161	14	2	101
SE-EKO-05	81	0	0	48	16	0	17	0	0	47	16	0	15
SE-EKO-06	127	0	0	33	23	1	70	0	0	33	23	1	70
SE-EKO-08	60	0	0	16	8	0	36	0	0	14	8	0	36
Totalt	7876	6043	8	1027	142	6	650	5800	3	962	136	6	601

Tabell 36. Översikt över kontrollorganens kontrollbesök fördelat på olika kategorier av aktörer år 2019

Kodnummer för kontrollorganet eller kontrollmyndigheten	Antal kompletterande riskbaserade besök jordbruksproducenter	Antal kompletterande riskbaserade besök produktion senheter för vattenbruksdjur	Antal kompletterande riskbaserade besök förädlare	Antal kompletterande riskbaserade besök importörer	Antal kompletterande riskbaserade besök exportörer	Antal kompletterande riskbaserade besök andra aktörer	Totalt antal inspektioner/besök jordbruksproducenter	Totalt antal inspektioner/besök produktion senheter för vattenbruksdjur	Totalt antal inspektioner/besök förädlare	Totalt antal inspektioner/besök importörer	Totalt antal inspektioner/besök exportörer	Totalt antal inspektioner/besök andra aktörer
SE-EKO-01	309	0	49	5	0	15	2583	3	372	67	3	391
SE-EKO-03	270	0	28	2	0	0	2308	0	412	15	0	3
SE-EKO-04	241	0	9	0	0	4	1728	0	170	14	2	105
SE-EKO-05	0	0	6	0	0	0	0	0	53	16	0	15
SE-EKO-06	0	0	0	0	0	0	0	0	33	23	1	70
SE-EKO-08	0	0	5	0	0	4	0	0	19	8	0	40
Totalt	820	0	97	7	0	23	6619	3	1059	143	6	624

4.9.4 Avvikelser på området för Ekologisk produktion

För ekologisk djurhållning kan överträdelser få konsekvensen att ekologiska djur klassas om till konventionella, eller att företaget förlorar certifikatet för sin djurhållning. De vanligaste överträdelserna inom djurhållning år 2019 var att nötkreatur hölls uppbundna utan rastning, eller på stall fastän de skulle ha haft utevistelse, att djurutfodrats med icke ekologiskt foder, samt att konventionella tjurkalvar köpts i syfte att födas upp till ekologiska slaktdjur. Några allvarliga fall av dålig djurhållning har resulterat i att företagen har förlorat sina certifikat för all sin produktion.

Inom växtodling har det varit ett antal fynd av otillåtna växtskyddsmedel i ekologiska grödor. I några fall har det gått att konstatera att det beror på vindavdrift, men det har också förekommit fall där halten av det otillåtna ämnet indikerar en direkt användning. Fynd av otillåtna ämnen kan resultera i att grödan inte får säljas som ekologisk samt att åkern får genomgå ny omställning, men i allvarliga fall har kontrollorganet dragit tillbaka certifikatet för hela växtodlingen.

Inom förädling har det förekommit överträdelser i form av otillåtna konserveringsmedel och fynd av rester av växtskyddsmedel.

Tabell 37. Översikt över kontrollorganens provtagning fördelat på olika kategorier av aktörer 2019

Kodnummer för kontrollorganet eller kontrollmyndigheten	Antal registrerade aktörer jordbruksproducenter	Antal registrerade aktörer produktion enheter för vattenbruk sdjur	Antal registrerade aktörer förädlare	Antal registrerade aktörer importörer	Antal registrerade aktörer exportörer	Antal registrerade aktörer andra aktörer	Antal analyserade prover jordbruksproducenter	Antal analyserade prover produktion enheter för vattenbruk sdjur	Antal analyserade prover förädlare	Antal analyserade prover importörer	Antal analyserade prover exportörer	Antal analyserade prover andra aktörer
SE-EKO-01	2331	8	331	68	3	414	57	0	94	6	0	0
SE-EKO-03	2190	0	438	13	0	3	107	0	21	0	0	0
SE-EKO-04	1522	0	161	14	2	110	66	0	18	1	0	4
SE-EKO-05	0	0	48	16	0	17	0	0	5	2	0	0
SE-EKO-06	0	0	33	23	1	70	0	0	4	1	0	3
SE-EKO-08	0	0	16	8	0	36	0	0	3	0	0	2
Totalt	6043	8	1027	142	6	650	230	0	145	10	0	9

Tabell 38. Översikt över kontrollorganens funna avvikelser fördelat på olika kategorier av aktörer 2019

Kodnummer för kontrollorganet eller kontrollmyndigheten	Antal prover som pekar på en överträdelse av förordningarna (EG) nr 834/2007 och (EG) nr 1235/2008 jordbruksproducenter	Antal prover som pekar på en överträdelse av förordningarna (EG) nr 834/2007 och (EG) nr 1235/2008 produktionsenheter för vattenbruksdjur	Antal prover som pekar på en överträdelse av förordningarna (EG) nr 834/2007 och (EG) nr 1235/2008 Förädlare	Antal prover som pekar på en överträdelse av förordningarna (EG) nr 834/2007 och (EG) nr 1235/2008 importörer	Antal prover som pekar på en överträdelse av förordningarna (EG) nr 834/2007 och (EG) nr 1235/2008 exportörer	Antal prover som pekar på en överträdelse av förordningarna (EG) nr 834/2007 och (EG) nr 1235/2008 andra aktörer
SE-EKO-01	3	0	4	0	0	0
SE-EKO-03	3	0	3	0	0	0
SE-EKO-04	1	0	0	0	0	1
SE-EKO-05	0	0	3	0	0	0
SE-EKO-06	0	0	0	0	0	0
SE-EKO-08	0	0	1	0	0	0
Totalt	7	0	11	0	0	1

Tabell 39. Översikt över kontrollorganens funna avvikelser fördelat på olika kategorier av aktörer 2019

Kodnummer för kontrollorganet eller kontrollmyndigheten	Antal registrerade aktörer jordbruksproducenterna	Antal registrerade aktörer produktionenheterna för vattenbruk och djur	Antal registrerade aktörer förädlarna	Antal registrerade aktörer importörerna	Antal registrerade aktörer exportörerna	Antal registrerade aktörer andra aktörer	Antal konstaterade oegentligheter eller överträdelser (1) jordbruksproducenterna	Antal konstaterade oegentligheter eller överträdelser (1) produktionenheterna för vattenbruk och djur	Antal konstaterade oegentligheter eller överträdelser (1) förädlarna	Antal konstaterade oegentligheter eller överträdelser (1) importörerna	Antal konstaterade oegentligheter eller överträdelser (1) exportörerna	Antal konstaterade oegentligheter eller överträdelser (1) andra aktörer
SE-EKO-01	2331	8	331	68	3	414	13	0	5	0	0	0
SE-EKO-03	2190	0	438	13	0	3	11	0	1	0	0	0
SE-EKO-04	1522	0	161	14	2	110	1	0	0	0	0	1
SE-EKO-05	0	0	48	16	0	17	0	0	0	0	0	0
SE-EKO-06	0	0	33	23	1	70	0	0	0	0	0	0
SE-EKO-08	0	0	16	8	0	36	0	0	1	0	0	0
Totalt	6043	8	1027	142	6	650	25	0	7	0	0	1

Tabell 40. Översikt över kontrollorganens vidtagna åtgärder i händelse av avvikelser fördelat på olika kategorier av aktörer 2019

Kodnummer för kontrollorganet eller kontrollmyndigheten	Antal tillämpade åtgärder avseende partiet eller den bedrivna produktionen (2) jordbruksproducenterna	Antal tillämpade åtgärder avseende partiet eller den bedrivna produktionen (2) produktionenheterna för vattenbruk och djur	Antal tillämpade åtgärder avseende partiet eller den bedrivna produktionen (2) förädlarna	Antal tillämpade åtgärder avseende partiet eller den bedrivna produktionen (2) importörerna	Antal tillämpade åtgärder avseende partiet eller den bedrivna produktionen (2) exportörerna	Antal tillämpade åtgärder avseende partiet eller den bedrivna produktionen (2) andra aktörerna	Antal åtgärder som tillämpats på aktören (3) jordbruksproducenterna	Antal åtgärder som tillämpats på aktören (3) produktionenheterna för vattenbruk och djur	Antal åtgärder som tillämpats på aktören (3) förädlarna	Antal åtgärder som tillämpats på aktören (3) importörerna	Antal åtgärder som tillämpats på aktören (3) exportörerna	Antal åtgärder som tillämpats på aktören (3) andra aktörerna
SE-EKO-01	6	0	4	0	0	0	7	0	1	0	0	0
SE-EKO-03	6	0	2	0	0	0	3	0	2	0	0	0
SE-EKO-04	1	0	0	0	0	1	1	0	0	0	0	0
SE-EKO-05	0	0	0	0	0	0	0	0	0	0	0	0
SE-EKO-06	0	0	0	0	0	0	0	0	0	0	0	0
SE-EKO-08	0	0	1	0	0	0	0	0	0	0	0	0
Totalt	13	0	7	0	0	1	11	0	3	0	0	0

4.9.5 Vidtagna åtgärder vid bristande efterlevnad

Swedac gjorde inget återkallande av ackrediteringar eller godkännanden till följd av bristande efterlevnad under 2019. Däremot återkallades ackrediteringen för det kontrollorgan som förvärvats av ett annat. Jordbruksverket beslutade inte om några sanktionsavgifter eller tidsbegränsade förbud mot att marknadsföra produkter som ekologiska. Livsmedelsverket har beslutat om sanktionsavgift för tre företag som felaktigt bedrivit en verksamhet utan att ha varit anslutna till ett kontrollorgan. Samtliga ärenden var inkomna under 2018. För ärenden inkomna 2019 (46 st.) har inga beslut om sanktionsavgift fattats eftersom Livsmedelsverket avvaktar med beslut p.g.a. en begärd lagändring avseende avgifternas storlek.

Sverige notifierade andra medlemsländer i OFIS vid tolv tillfällen år 2019. Sverige blev OFIS notifierat en gång av ett annat medlemsland. Sverige OFIS notifierade kontrollorgan eller kontrollmyndighet i tredjeland vid åtta tillfällen.

För de lokala kontrollmyndigheterna och Livsmedelsverket finns det två lagstiftningspunkter för att rapportera resultatet efter en kontroll avseende ekologiskt. Dessa lagstiftningspunkter är A04 respektive H14. För mer information om punkternas innebörd se kontrollwiki. Dessa punkter har tillsammans kontrollerats 502 gånger under 2019 (470 utan storhushåll) och avvikelser noterades i noterades i 23 procent av fallen. Det har meddelats fem förelägganden, ett beslut att begränsa utsläppande på marknaden avseende A04 samt sex beslut att förbjuda utsläppande på marknaden avseende H14.

Tabell 41. Översikt över de behöriga myndigheternas tillsyn över kontrollorganen
Data avseende kontrollorgan SE-EKO-07 är redovisat ihop med SE-EKO-04

Kodnummer för kontrollorganet eller kontrollmyndigheten	Antal registrerade aktörer jordbruksproducenter	Antal registrerade aktörer produktion senheter för vattenbruk sdjur	Antal registrerade aktörer förädlare	Antal registrerade aktörer importörer	Antal registrerade aktörer exportörer	Antal registrerade aktörer andra aktörer	Dokumentkontroll och kontorsrevisioner (antal kontrollerade aktörsjournaler) jordbruksproducenter	Dokumentkontroll och kontorsrevisioner (antal kontrollerade aktörsjournaler) produktion senheter för vattenbruk sdjur	Dokumentkontroll och kontorsrevisioner (antal kontrollerade aktörsjournaler) förädlare	Dokumentkontroll och kontorsrevisioner (antal kontrollerade aktörsjournaler) importörer	Dokumentkontroll och kontorsrevisioner (antal kontrollerade aktörsjournaler) exportörer	Dokumentkontroll och kontorsrevisioner (antal kontrollerade aktörsjournaler) andra aktörer
SE-EKO-01	2331	8	331	68	3	414	4	0	6	0	0	1
SE-EKO-03	2190	0	438	13	0	3	7	0	2	0	0	1
SE-EKO-04	1522	0	161	14	2	110	2	0	4	0	0	0
SE-EKO-05	0	0	48	16	0	17	0	0	3	1	0	0
SE-EKO-06	0	0	33	23	1	70	0	0	0	1	0	1
SE-EKO-08	0	0	16	8	0	36	0	0	2	2	0	5
Totalt	6043	8	1027	142	6	650	0	0	0	0	0	0

Tabell 42. Översikt över de behöriga myndigheternas tillsyn över kontrollorganen. Data avseende kontrollorgan SE-EKO-07 är redovisat ihop med SE-EKO-04

Kodnummer för kontrollorganet eller kontrollmyndigheten	Antal revisionsgranskningar jordbruksproducenterna	Antal revisionsgranskningar produktionenheten för vattenbruk/sdjur	Antal revisionsgranskningar förädlare	Antal revisionsgranskningar importörer	Antal revisionsgranskningar exportörer	Antal revisionsgranskningar andra aktörer	Antal vittnesgranskningar jordbruksproducenterna	Antal vittnesgranskningar produktionenheten för vattenbruk/sdjur	Antal vittnesgranskningar förädlare	Antal vittnesgranskningar importörer	Antal vittnesgranskningar exportörer	Antal vittnesgranskningar andra aktörer
SE-EKO-01	0	0	0	0	0	0	2	0	1	1	0	0
SE-EKO-03	0	0	0	0	0	0	1	0	0	0	0	0
SE-EKO-04	0	0	0	0	0	0	1	0	2	1	0	0
SE-EKO-05	0	0	0	0	0	0	0	0	1	1	0	0
SE-EKO-06	0	0	0	0	0	0	0	0	0	0	0	1
SE-EKO-08	0	0	0	0	0	0	0	0	3	1	0	0
Totalt	0	0	0	0	0	0	6	0	1	2	0	1

Tabell 43. Översikt över de behöriga myndigheternas tillsyn över kontrollorganen

Kodnummer för kontrollorganet eller kontrollmyndigheten	Återkallande av godkännande Ja/Nej	Fr.o.m Datum	T.o.m Datum	Åtgärder som har vidtagits för att säkerställa att den ekologiska produktionens system är effektivt (efterlevnad)
SE-EKO-01	Nej			
SE-EKO-03	Nej			
SE-EKO-04	Nej			
SE-EKO-05	Nej			
SE-EKO-06	Nej			
SE-EKO-07	Ja			Kontrollorganet uppköpt av SE-EKO-04
SE-EKO-08	Nej			

