

RAPPORT OM SVERIGES KONTROLL I LIVSMEDELSKEDJAN, 2018



Denna titel kan laddas ner från: www.livsmedelsverket.se/publicerat-material/.

Citera gärna Livsmedelsverkets texter, men glöm inte att uppge källan. Bilder, fotografier och illustrationer är skyddade av upphovsrätten. Det innebär att du måste ha upphovsmannens tillstånd att använda dem.

© Livsmedelsverket, 2019.
ISSN 1104-7089

Beslut om fastställande av rapport om Sveriges kontroll i livsmedelskedjan, 2018

Beslut

Livsmedelsverket beslutar att fastställa rapport om Sveriges kontroll i livsmedelskedjan 2018, enligt bilaga.

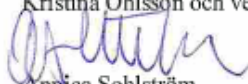
Bakgrund och skäl för beslutet

Enligt artikel 44 i Europaparlamentets och rådets förordning (EG) nr 882/2004 av den 29 april 2004 om offentlig kontroll för att säkerställa kontrollen av efterlevnaden av foder- och livsmedelslagstiftningen samt bestämmelserna om djurhälsa och djurskydd, ska varje medlemsstat i Europeiska unionen överlämna en årlig rapport till kommissionen. Enligt 7 § förordningen (2009:1426) med instruktion för Livsmedelsverket ska en sådan rapport utarbetas av Livsmedelsverket efter samråd med Jordbruksverket.

Livsmedelsverket fastställer den bilagda rapporten om Sveriges kontroll i livsmedelskedjan, 2018. Rapporten är framtagen i samarbete med Jordbruksverket, Försvarsinspektören för hälsa och miljö (FIHM), Styrelsen för ackreditering och teknisk kontroll (Swedac), Tullverket, länsstyrelser, lokala kontrollmyndigheter och Sveriges Kommuner och Landsting.

Beslutet har fattats efter samråd med generaldirektören vid Jordbruksverket och SVA.

Beslut i detta ärende har fattats av generaldirektör Annica Sohlström. I den slutliga handläggningen har Shara Unneberg, föredragande, avdelningschefen Cecilia Svärd, områdescheferna Pertti Nordman, Eiríkur Einarsson, Hanna Dufva, Kristina Ohlsson och verksamhetssamordnare Peyman Kia deltagit.



Annica Sohlström
Generaldirektör



Shara Unneberg
Föredragande

Postadress
Box 622
751 26 Uppsala

Besöksadress
Hämningsplanaden 5
Leveransadress
Strandbodgatan 4
753 23 Uppsala

Telefon
018-17 55 00
Telefax
018-10 58 48

E-post
livsmedelsverket@slv.se
Internet
www.livsmedelsverket.se

Organisationsnummer
202100-1850
VAT-nummer
SE202100185001
Innehår Fakattebevis

Bilaga

Rapport om Sveriges kontroll i livsmedelskedjan, 2018

För kännedom

Regeringskansliet, Näringsdepartementet

Kierstin Petersson-Grawé

Cecilia Dahlberg

Jordbruksverket

Charlotta Svärd

Johannes Erlandsson

Generalläkaren

Ewa Axelsson

Lena Bäck

Tullverket

Mats Frånberg

Styrelsen för ackreditering och teknisk kontroll (Swedac)

Maria Malek

Ann-Charlotte Steneryd

Länsstyrelsen

Åsa Regnander Dahl, Länsstyrelsen i Jämtlands län

Jenny Larsson, Länsstyrelsen i Gävleborgs län

Sveriges Kommuner och Landsting

Maja Högvik

Innehåll

Innehåll.....	5
Tabeller och diagram.....	6
1 Inledning.....	8
2 Åtgärder vidtagna för att säkerställa efterlevnaden av NKP.....	9
3 Tillägg till NKP.....	14
4 Generell bedömning av varje kontrollområde.....	15
4.1 Växtskydd.....	15
4.2 Foder.....	18
4.3 ABP.....	21
4.4 Djurhälsa.....	23
4.5 Djurskydd.....	27
4.6 Livsmedel.....	31
4.7 Gränskontroll.....	39
4.8 Veterinärmedicinska preparat.....	43
4.9 Ekologisk produktion.....	46

Tabeller och diagram

Nr	Titel, tabeller
1	Rådgivning till företag inom livsmedelskontrollen
2	Antal genomförda offentliga kontroller på växtkontrollområdet under åren 2018, 2017 och 2016
3	Antal observerade avvikelser under 2018
4	Antal förelägganden och åtalsanmälningar vid avvikelser under 2018
5	Antal registrerade anläggningar, antal genomförda kontroller, samt antal genomförda extra offentliga kontroller
6	Antal av olika typer av provtagningar som har genomförts under 2018 hos verksamhetsutövare utanför primärproduktionen
7	Antal observerade avvikelser, antal kontroller/anläggningar med avvikelser, samt vidtagna åtgärder vid avvikelser under 2018
8	Antal genomförda kontroller hos olika kontrollmyndigheter under åren 2016-2018
9	Antal genomförda kontroller, antal observerade avvikelser, samt vidtagna åtgärder vid avvikelser under 2018
10	Intyg och registrering av nötkreatur respektive får och getter: antal företag/anläggningar, antal registrerade djur, antal genomförda kontroller samt antal kontrollerade djur år 2018
11	Antal företag och anläggningar i Sverige godkända för handel med fjäderfä och ägg inom EU, samt totalt antal kontroller genomförda på området under 2018
12	Vidtagna åtgärder vid avvikelser i kontroller av registrering och intyg hos nötkreatur samt får och getter under 2018
13	Antal genomförda kontroller samt antal kontrollobjekt under åren 2014-2018
14	Antal anläggningar som har kontrollerats i kontrollområdet slakterier samt antal genomförda kontroller av slakterier under åren 2016-2018
15	Antal av olika typer av vidtagna åtgärder under åren 2014-2018
16	Andel kontrollerade anläggningar per kategori och kontrollorsak för år 2018
17	Antal livsmedelsanläggningar, totalt antal kontroller och antal anläggningar där planerad kontroll utförts
18	Antal och andel kontroller som lett till beslut om åtgärd från kontrollmyndigheten vid bristande efterlevnad
19	Antal inrapporterade fall av matförgiftning
20	Antal och typ av beslut om åtgärder vid bristande efterlevnad funna vid livsmedelskontroll
21	Antal och andel kontroller som lett till beslut om åtgärd från kontrollmyndigheten vid bristande efterlevnad
22	Antalet meddelade icke säkra livsmedel i RASFF systemet där Sverige var involverade (inklusive material i kontakt med livsmedel)
23	Livsmedelskategorier inom RASFF som berördes flest gånger samt antalet meddelanden
24	Gränskontroll utförd av Livsmedelsverket
25	Gränskontroll utförd av Jordbruksverket
26	Gränskontroll utförd av Tullverket 2018, resandeflödet/privatimport
27	Antal kontrollobjekt och genomförda offentliga kontroller, samt kontrollfrekvens, på området djurhälsopersonal under åren 2014-2018
28	Antal genomförda offentliga kontroller på området läkemedel på gård under åren 2015-2018
29	Antal kontroller med avvikelse samt totalt antal genomförda kontroller inom djurhälsopersonal under år 2018

Nr	Titel, tabeller
30	Antal kontroller med avvikelse på området läkemedel på gård under åren 2015-2018
31	Översikt över kontrollorganens kontrollbesök fördelat på olika kategorier av aktörer år 2018
32	Översikt över kontrollorganens kontrollbesök fördelat på olika kategorier av aktörer år 2018
33	Översikt över kontrollorganens provtagning fördelat på olika kategorier av aktörer 2018
34	Översikt över kontrollorganens funna avvikelser fördelat på olika kategorier av aktörer 2018
35	Översikt över kontrollorganens funna avvikelser fördelat på olika kategorier av aktörer 2018
36	Översikt över kontrollorganens vidtagna åtgärder i händelse av avvikelser fördelat på olika kategorier av aktörer 2018
37	Översikt över de behöriga myndigheternas tillsyn över kontrollorganen
38	Översikt över de behöriga myndigheternas tillsyn över kontrollorganen
39	Översikt över de behöriga myndigheternas tillsyn över kontrollorganen

Nr	Titel, diagram
1	Antal kontroller fördelade på olika kontrollorsaker under åren 2012-2018
2	Andel kontrollerade anläggningar per kategori
3	Andel planerade kontroller där avvikelse noterades vid fyra (tre) olika kontrollorsaker
4	Andel kontroller med avvikelser per myndighet 2018, livsmedelsanläggningar

1 Inledning

Den sammantagna bedömningen är att Sverige i ett internationellt perspektiv genomför en riskbaserad kontroll, upptäcker väsentliga avvikelser, vidtar åtgärder samt följer upp avvikelser inom kontrollen i hela livsmedelskedjan. Det gäller både kontroll av att maten är säker och av att informationen är korrekt. Antalet utbrott är stabilt och livsmedelssäkerheten är därmed på samma nivå som tidigare år. Samtidigt finns det förbättringsmöjligheter.

Trenden är att antalet kontroller, antalet objekt och andelen kontrollerade objekt i stort sett är stabila över tid. De flesta myndigheter uppfyller i allt väsentligt kraven på kontroll samt har en riskbaserad kontrollplan som följs upp kontinuerligt. Inom de flesta områden kontrolleras företag och anläggningar regelbundet och kontroll utförs i högre utsträckning hos företag och vid anläggningar med högre risk.

De vanligaste typerna av avvikelser, antalet avvikelser och andelen kontroller med avvikelser är stabilt över tid. Det är dock stor variation i antal avvikelser och andel kontroller med avvikelser mellan olika kontrollområden i livsmedelskedjan. Inom kontrollområdena varierar det även i viss grad mellan olika kontrollmyndigheter beträffande vilka avvikelser som observeras och hur stor andel kontroller med avvikelser som myndigheterna haft under året. Detta beror på att uppföljnings- och verifieringssystemen inte har tillräckligt hög detaljeringsgrad avseende de data som rapporteras in.

Många av avvikelserna åtgärdas genom att verksamhetsutövare själva åtar sig att rätta till avvikelser som kontrollmyndigheten påpekar i sina kontrollrapporter. Kontrollmyndigheten följer sedan upp att avvikelserna är åtgärdade genom uppföljande kontroller. Om avvikelser inte åtgärdas använder kontrollmyndigheterna åtgärder i form av förelägganden, omhändertaganden, förbud och åtalsanmälningar för att lagstiftningen ska efterlevas. Kontrollmyndigheterna använder dock dessa åtgärder i varierande utsträckning och på varierande sätt. Den slutgiltiga effekten av kontrollen, nämligen att avvikelser som upptäcks också åtgärdas av företagen, är svår att följa på nationell nivå eftersom uppföljnings- och verifieringssystemen har en otillräcklig detaljeringsgrad för de data som rapporteras in. Uppföljning av avvikelser kan alltså förbättras. Likaså arbetet med att utvärdera tidigare kontrollresultat för att sedan använda denna utvärdering som grund för riskvärdering och planering av kommande kontrollverksamhet.

Det finns således förbättringsområden, men Sverige har generellt sett säkra livsmedel, friska djur och sunda växter, och myndigheterna genomför kontinuerligt åtgärder för att förbättra kontrollarbetet inom samtliga kontrollområden.

För att särskilt främja myndighetssamverkan i livsmedelskedjan och utveckla den offentliga kontrollen finns den Strategiska gruppen för livsmedelskedjan. Gruppen har i uppgift att leda, kontinuerligt utveckla och genomföra myndighetsgemensamma uppdrag. Under 2018 har gruppen genomfört flera initiativ. Exempelvis överfördes Sveriges fleråriga nationella kontrollplan till en digital plattform. Dessutom finns det en ny nationell beredskapsplan för foder- och livsmedelskedjan som beskriver ansvar och roller för berörda aktörer på en övergripande nivå. Ett annat exempel på framgångsrikt samarbete är de nationella mål för revisionssystemet som togs fram i Samrådsgruppen för revision i livsmedelskedjan.

2 Åtgärder vidtagna för att säkerställa efterlevnaden av NKP

2.1 Vidtagna åtgärder inom Växtskydd

Myndigheten arbetar med ett avvikelse- och förbättringssystem för ständiga förbättringar i kontrollverksamheten. Under 2018 har kontrollanter hos kontrollmyndigheten genomgått en virkesutbildning. En av gränskontrollplatserna i landet har under året utvecklats för att säkerställa att den tillfredsställande lever upp till kraven som ställs på gränskontrollplatser. Under året har kontrollmyndigheten även ändrat kontrollmetodik för blandade sändningar, vilket i praktiken innebär att fler enheter av varje produkt nu kontrolleras.

För att säkerställa enhetlig och likvärdig kontroll använder kontrollmyndigheten gemensamma rutiner och gemensamma kontroller där erfarenhetsutbyten mellan kontrollanter säkerställs. Sedan flera år finns ett kvalitetssäkringsprogram som omfattar samtliga kontrollanter på kontrollmyndigheten, vilket bland annat inkluderar kalibreringsövningar och övervakade kontroller.

Den vanligaste åtgärden för att förbättra regelefterlevnaden hos verksamhetsutövare på området är informationsinsatser och vägledning. Med anledning av det nya fruktplantsdirektivet har berörda företag informerats av kontrollmyndigheten och den centrala behöriga myndigheten genom informationsmöten och gemensamma besök hos plantskolor. Den centrala behöriga myndigheten har under året även utvecklat informationen till företagare på sin webbplats och har deltagit i en större mäsas på växtområdet där man har informerat om kommande förändringar i formatet på växtpass. Checklistor och kontrollinstruktioner på området uppdateras kontinuerligt av den centrala behöriga myndigheten.

2.2 Vidtagna åtgärder inom Foder

Den vanligaste förbättringsåtgärden bland kontrollmyndigheterna är utbildningar för kontrollanter. Flera kontrollmyndigheter uppger även att de har utvecklat och förbättrat sitt arbetssätt vid kontrollerna. Under 2018 genomfördes också revisioner av fem kontrollmyndigheters foderkontroll.

Den vanligaste åtgärden för att säkerställa enhetlig och likvärdig kontroll är erfarenhetsutbyten mellan kontrollanter och gemensamma kontroller. Flertalet kontrollmyndigheter har dokumenterade rutiner för sina foderkontroller.

Vad gäller likvärdig och enhetlig kontroll mellan kontrollmyndigheter genomförs det främst åtgärder mellan regionala kontrollmyndigheter inom primärproduktionen (utanför primärproduktionen är det bara en kontrollmyndighet). Åtgärder som genomförs för enhetlig och likvärdig kontroll mellan regionala myndigheter är samverkansmöten och samsynsövningar, samt gemensamma kontroller.

Utöver kontrollverksamheten är informationsinsatser och vägledning de vanligaste åtgärderna för att förbättra regelefterlevnaden på området. Det är främst Jordbruksverket i egenskap av central behörig myndighet och de regionala kontrollmyndigheterna i primärproduktionen, dvs. länsstyrelserna, som genomför informationsinsatser. Jordbruksverket deltar i olika forum på

området och skickar även ut ett informationsmail till foderföretagare varje vecka. Som följd av det extrema väderläget och den långa torkan under 2018 gjorde både Jordbruksverket och länsstyrelserna särskilda informationsinsatser på foderområdet under året.

2.3 Vidtagna åtgärder inom ABP

Förbättringsåtgärder som har genomförts bland kontrollmyndigheterna under året är exempelvis nya arbetssätt och ny organisation för ABP-kontrollen samt utbildningar för kontrollanter. Vissa kontrollmyndigheter uppger även att ny användning av checklistor och vägledningar har utvecklat deras kontroll på området.

Den vanligaste åtgärden för att säkerställa enhetlig och likvärdig kontroll är erfarenhetsutbyten mellan kontrollanter och dokumenterade rutiner för ABP-kontrollen. Flera kontrollmyndigheter använder sig även av gemensamma kontroller mellan kontrollanter på myndigheten för att säkerställa en enhetlig och likvärdig kontroll.

Vad gäller likvärdig och enhetlig kontroll mellan kontrollmyndigheter genomförs olika typer av samverkan mellan kontrollmyndigheterna som bidrar till en mer likvärdig och enhetlig kontroll. Flera kontrollmyndigheter har även deltagit i gemensamma projekt på området vilket också har bidragit till att likrikta kontrollen. Jordbruksverket påbörjade under 2017 en satsning för förbättrad och förenklad kontroll av animaliska biprodukter. Under 2018 fortsatte satsningen med ett pilotprojekt för att förenkla vägledningarna inom kommunernas kontrollområden för matavfall och förvaring av döda djur i primärproduktionen, samt förenkla inrapporteringen till årliga rapporten.

Utöver kontrollverksamheten är informationsinsatser och vägledning i samband med kontrollerna de vanligaste åtgärderna för att förbättra regelefterlevnaden på området. Flera kontrollmyndigheter beskriver att de ger verksamhetsutövarna information om ABP-området vid kontrollerna som genomförs på området.

2.4 Vidtagna åtgärder inom Djurhälsa

Den vanligaste förbättringsåtgärden bland kontrollmyndigheterna är nya arbetssätt samt kontinuerligt arbete med analys, avstämning och uppföljning av måluppfyllelse i kontrollverksamheten. Inom vattenbrukskontrollen har det hållits utbildningar för kontrollanter och samordnare för att förbättra kontrollen på området.

Den vanligaste åtgärden för att säkerställa enhetlig och likvärdig kontroll är erfarenhetsutbyten mellan kontrollanter på olika kontrollmyndigheter. Genom dessa kontakter får kontrollmyndigheterna förslag till bättre och effektivare arbetssätt på verksamhetsområdet. Inom vattenbrukskontrollen har det även hållits utbildning som har bidragit till att likrikta kontrollerna på området.

De vanligaste åtgärderna för att förbättra regelefterlevnaden är informationsinsatser och vägledning. Kontrollmyndigheterna arbetar med att informera verksamhetsutövare genom informationsbrev, undervisning, information på hemsidor och diskussion vid kontroller.

2.5 Vidtagna åtgärder inom Djurskydd

Länsstyrelserna arbetar aktivt med att likrikta arbetet både inom den egna myndigheten och nationellt genom ständigt pågående dialog i arbetsgrupper och i de gemensamma forum som står till buds.

Länsstyrelserna har även arbetat med likriktning i hantering av anmälningsärenden, samt med att frigöra tid för normalkontroller. Det finns ett pågående projekt med en satsning på bemötande i länsstyrelsernas djurskyddskontroller med fokus på att öka regelefterlevnaden genom dialog med djurhållarna.

För slakterier finns både en nationell och flera regionala djurskyddsgrupper som arbetar med saminspektioner på slakterier. Att uppmärksamma likheter och skillnader leder till att föra arbetet framåt, t ex vid analys- och utvecklingsmöten. Jordbruksverket reviderar också länsstyrelsernas arbete enligt fastställd revisionsplan.

För att göra det lätt för företagen att göra rätt arbetar kontrollmyndigheterna aktivt med att kommunicera tydligt både vid kontrolltillfället och i skrift. Gemensamma informationsinsatser, gemensamt informationsmaterial, mallar och klarspråksutbildningar är exempel på aktiviteter avseende detta. Information och liknande åtgärder är en mycket viktig del av myndigheternas övriga djurskyddsarbete och kompletterar kontrollen. En höjning av kunskapen hos djurhållare kan i förlängningen göra att färre brister konstateras. Detta arbetsätt är förebyggande åtgärder med mycket positiv effekt som visar att det finns olika sätt att uppnå djurskyddsnytta och ett förbättrat djurskydd.

2.6 Vidtagna åtgärder inom Livsmedel

Kontrollmyndigheterna har vidtagit ett flertal förbättringsåtgärder för att öka effektiviteten i kontrollen och förbättra företagets regelefterlevnad.

Ny indelning i lagstiftningsområden

Den gamla kontrollområdesindelningen ersattes 2018 med en indelning i lagstiftningsområden. Syftet är att säkerställa att all aktuell lagstiftning på en anläggning kontrolleras och det ger också Livsmedelsverket ett bättre underlag vid uppföljning av kontrollen. Kontrollen som utfördes under 2018 planerades och rapporterades enligt den nya indelningen.

Nytt systemstöd vid kontroll

Under 2018 lanserades ”kontrollappen” som gör det möjligt för Livsmedelsverkets personal att via mobiltelefon eller surfplatta direkt dokumentera de kontroller man gör i samband med slakt. Det vill säga kontroller av information från livsmedelskedjan, besiktning före slakt av levande djur och besiktning efter slakt av kött.

Nytt sanktionsavgiftssystem

Regeringen gav Livsmedelsverket i uppdrag att föreslå vilka bestämmelser på områdena livsmedel, foder och animaliska biprodukter som bör omfattas av ett nytt sanktionsavgiftssystem. I rapporten till regeringen konstaterar Livsmedelsverket att bestämmelserna

om skyldighet att anmäla sin anläggning för registrering och vissa bestämmelser om journalföring och dokumentation ska ingå i ett system med sanktionsavgifter. Regeringen har beslutat om förordningsändringar i enlighet med Livsmedelsverkets förslag, vilka träder i kraft den 1 januari 2019. Avgifternas storlek kommer att uppgå till som lägst 2 000 kronor och som högst 75 000 kronor och kommer att beräknas utifrån årsomsättningen, förutom för stat, kommun och landsting som betalar en fast avgift. Kontrollmyndigheterna fattar beslut om sanktionsavgifter.

Nytt nätverk för att främja avtalssamverkan mellan kommuner

Fler och fler kommuner samverkar med varandra genom avtal. Vissa kommuner köper hela livsmedelskontrollen av en annan kommun medan andra köper in specialistkompetens vid sällan förekommande ärenden eller backup vid ordinarie personals frånvaro. Anledningarna till avtalssamverkan är framförallt att minska sårbarheten, öka effektiviteten och att få tillgång till en viss typ av expertis för att kunna leverera en bra och likvärdig livsmedelskontroll. För att främja avtalssamverkan inom livsmedelskontrollen har SKL startat upp Sveriges Nätverk för Offentlig Kontroll inom Livsmedelskedjan (SNOL) som är ett nätverk bestående av en stor och en liten kommun från varje län. Syftet med nätverket är bland annat att erbjuda en arena för samverkan och samarbete mellan de kommunala kontrollmyndigheterna.

Kompetensutveckling och kompetensförsörjning

Livsmedelsverket arbetar med en långsiktig strategi för utbildnings- och kompetensförsörjning inom livsmedelskontrollen. Under de senaste åren har Livsmedelsverket satsat på utveckling av e-utbildningar för att skapa möjlighet till kompetensutveckling på distans som komplement till fysiska vidareutbildningar.

Under 2018 har fyra nya e-utbildningar tagits fram och lanserats:

- Temperaturmätning
- Fusk
- Dricksvattenregler
- Kontroll vid slakt av ren

En e-utbildning om kontroll av fisk har påbörjats.

Branschstöd till livsmedelsföretagen

Flera branschorganisationer har utarbetat eller utarbetar branschriktlinjer. Livsmedelsverket deltar i samråd kring dessa och bedömer om de kan fastställas som en nationell branschriktlinje. Nationella branschriktlinjer listas på Livsmedelsverkets webbplats. Under 2018 kom två nya branschriktlinjer.

Tabell 1. Rådgivning till företag inom livsmedelskontrollen

Antal/år	2018	2017	2016	2014	2014
Prenumeranter på nyhetsbrev	5300	4 800	4 395	3 970	3 400
Nya slutbedömda branschriktlinjer	2	-	1	1	9
Frågor i Upplysningen från företagare	6547	7 121	6 600	7 600	9 000

2.7 Vidtagna åtgärder inom Gränskontroll

Ökade resurser på Livsmedelsverket

Livsmedelsverket arbetar kontinuerligt med att förbättra informationsflödet om importregler till företag som redan importerar livsmedel eller önskar starta en sådan verksamhet. Informationen på hemsidan uppdateras regelbundet. Gränskontrollpersonalen samt Livsmedelsverkets upplysning svarar på importfrågor via mail och på telefon.

I och med att Livsmedelsverket övertagit ansvaret för importkontroll av ekologiska livsmedel har Team Gränskontroll från och med 2018 utökats med en heltidstjänst.

Internrevision på Jordbruksverket av gränskontrollen

Under våren 2018 genomfördes en internrevision på Jordbruksverket av gränskontrollen. Revisionen ledde till att ett antal förbättringsåtgärder som genomfördes för att förbättra effektiviteten i gränskontrollen. Exempelvis har åtgärder genomförts för att gränskontrollveterinärerna ska få bättre stöttning i ärenden där det finns tveksamheter och svårigheter i bedömningen och det har tagits fram nya riktlinjer för att likrikta gränskontrollerna både avseende hur kontrollerna ska genomföras samt i debiteringen av kontrollerna.

2.8 Vidtagna åtgärder inom Veterinärmedicinska preparat

Kontrollmyndigheterna på verksamhetsområdet arbetar kontinuerligt med att förbättra sitt kontrollarbete och utveckla arbetssätt och metoder i kontrollverksamheten. Aktiviteter som genomförs för att säkerställa en enhetlig och likvärdig kontroll är rutiner och vägledningar, regelbundna avstämningsmöten, samt gemensamma kontroller. Dessa typer av aktiviteter görs både för att säkerställa enhetlig kontroll inom kontrollmyndigheter och mellan kontrollmyndigheter, dvs. kontrollmyndigheter har även avstämningsmöten och gemensamma kontroller sinsemellan.

Den vanligaste åtgärden för att förbättra regelefterlevnaden hos verksamhetsutövare på området är olika informationsinsatser till verksamhetsutövare, såsom informationskampanjer och nyhetsbrev till både djurhållare och veterinärer. Särskild information har under 2018 skickats till exempelvis veterinärer om inblandning av läkemedel i foder, samt till hästveterinärer gällande rapportering av djursjukdata. Det har även genomförts en särskild kampanj på Facebook med temat ”skydda antibiotikan”. Under året har också stort fokus lagts på information och vägledning till verksamhetsutövare i samband med kontrollbesök.

2.9 Vidtagna åtgärder inom Ekologisk produktion

Jordbruksverket och Livsmedelsverket ger löpande stöd till kommuner och kontrollorgan i syfte att förtydliga reglernas innebörd och skapa en likvärdig kontroll. Det resulterar i ett indirekt stöd för att förbättra företagets efterlevnad, genom att företagen kan få besked om vad reglerna innebär. Jordbruksverket har löpande utbildningsinsatser gentemot rådgivare och uppdaterar informationsmaterial riktat direkt till företag. Detta leder till att företagen får ökade möjligheter att lyckas med sin ekologiska produktion.

3 Tillägg till NKP

3.1 Förändringar av Sveriges nationella kontrollplan 2018-2021

Under 2018 överfördes Sveriges fleråriga nationella kontrollplan från pdf-format till en digital plattform. Planen nås dels via Livsmedelsverkets webbplats och dels via ett eget domännamn, www.nkpwebben.se. I samband med digitaliseringen av kontrollplanen gjorde en genomgång av samtliga texter med fokus på klarspråk och att göra innehållet tydligt och lättläst.

Målgruppen för den nationella kontrollplanen är myndigheterna i livsmedelskedjan men planen ska också vara informativ och användbar för företag och allmänheten. På varje webbsida finns länkar för mer information och till myndigheternas egna webbplatser. Strukturen på webbplatsen utgår från myndigheternas behov, till exempel av att enkelt hitta aktuella uppgifter om mål och prioriteringar. En särskild snabbfunktion har därför införts som gör det lätt att hitta mål och aktiviteter för olika områdena i lagstiftningen och vilka myndigheter som ansvarar för genomförandet och när. På vissa sidor har klickbara symboler införts som leder till texter om de olika områdena i lagstiftningen. Detta bidrar till att göra webbplatsen användarvänlig.

Digitaliseringen av den nationella kontrollplanen underlättar arbetet med uppdatering och att hålla planen aktuell.

4 Generell bedömning av varje kontrollområde

I detta avsnitt beskrivs en generell bedömning av kontrollen, samt hur kontrollen svarar mot de övergripande målen i Sveriges nationella kontrollplan 2018-2021 (NKP).

4.1 Växtskydd

4.1.1 Generell bedömning av regelefterlevnaden på området

Utifrån resultaten i genomförd kontroll under 2018 bedöms regelefterlevnaden vara god på området i Sverige. Ställt i relation till antal kontroller observerades förhållandevis få avvikelser på området.

Totalt genomfördes drygt 8 500 kontroller (inkluderat både dokumentkontroller och fysiska kontroller) på området växtskadegörare under 2018, och det utfärdades knappt 11 400 certifikat vid exportkontroll. Under året har Sverige valt att ligga på en högre nivå än EU:s minifrekvens för virkesimport och import av träemballage från Kina.

Sammanlagt har 137 avvikelser observerats av kontrollmyndigheten under året. Det finns inte jämförbara uppgifter från tidigare år vilket gör att det inte går att dra slutsatser om eventuella trender i antal avvikelser.

Under året har kontrollmyndigheten använt både förelägganden och åtalsanmälning för att avvikelser ska åtgärdas. Totalt har 60 förelägganden skickats och det har gjorts en åtalsanmälan på området.

4.1.2 Offentliga kontroller på växtkontrollområdet under 2018

Tabell 2 visar antal genomförda kontroller på de olika delområdena inom växtkontrollområdet under åren 2018, 2017 och 2016. På de avslutande delområdena visas även antal registrerade företag.

Tabell 2. Antal genomförda offentliga kontroller på växtkontrollområdet under åren 2018, 2017 och 2016

Importkontroller	Antal kontroller 2018		Antal kontroller 2017		Antal kontroller 2016	
Antal sändningar (som omfattas av krav på sundhetscertifikat)	4 423		4 800		4 726	
Antal dokumentkontroller	4 423		4 800		4 726	
Antal fysiska kontroller	2 766		2 695		2 731	
Exportkontroller						
Exportkontroll, utfärdade certifikat	11 378		13 293		12 803	
Exportkontroller, fysiska kontroller	229		55		58	
	2018		2017		2016	
Trädgårdsföretag	Antal företag	Antal kontroller	Antal företag	Antal kontroller	Antal företag	Antal kontroller
Utfärdar växtpass	100	99	102	121	95	120
Saluför växter (detaljhandel)	513	100	521	100	511	100
Virkesföretag	Antal företag	Antal kontroller	Antal företag	Antal kontroller	Antal företag	Antal kontroller
Värmebehandlar trä	175	175	188	178	187	199
Träemballage	571	761	582	543	572	592

För trädgårdsföretag är planen att alla företag som utfärdar växtpass ska kontrolleras årligen samt att 100 av de företag som saluför växter ska kontrolleras. För virkesområdet är planen att alla aktiva företag ska kontrolleras under året.

Trenden i antal kontroller varierar lite mellan de olika delområdena, i vissa delområden har antalet kontroller ökat i förhållande till föregående år, medan antalet har minskat i andra delområden. Totalt sett har dock antalet kontroller ökat marginellt jämfört med tidigare år, ökningen är liten (under en procent). Antalet utfärdade certifikat vid exportkontroll minskade förhållandevis mycket jämfört med år 2016 och 2017. Antalet fysiska exportkontroller har ökat förhållandevis mycket i statistiken, vilket delvis är en medveten satsning för att öka säkerheten i exportkontrollen.

Under 2018 genomfördes totalt 9 extra offentliga kontroller. Anledningarna till dessa extra kontroller har varit tips om importförbjudna varor och tips avseende trädgårdsföretag.

4.1.3 Avvikelser på växtkontrollområdet

Avvikelser som har observerats på växtkontrollområdet under 2018 redovisas i tabell 3 nedan. I tabellen redovisas även förelägganden och åtalsanmälningar som har gjorts under året.

Tabell 3 Antal observerade avvikelser under 2018

Kontrollområde	Observerade avvikelser	Antal observerade avvikelser
Importkontroll	Karantänskadegörare	20
Importkontroll	Importförbjuden vara	1
Importkontroll	Dokumentfel	2
Trädgårdsföretag	Reglerade skadegörare	5
Virkesföretag	Bristande/felaktig dokumentation	71
Virkesföretag	Bristande kalibrering av mätutrustning	33
Virkesföretag	Märkningsfel	5

Tabell 4 Antal förelägganden och åtalsanmälningar vid avvikelser under 2018

Vidtagna åtgärder	Antal åtgärder under 2018
Förelägganden	60
Åtalsanmälningar	1

Totalt har 137 avvikelser observerats på växtkontrollområdet under året. I relation till antalet genomförda kontroller är antalet avvikelser lågt. På grund av avsaknad av jämförbar statistik över antal avvikelser tidigare år går det inte att dra slutsatser om trender i avvikelser över de senaste åren.

Den vanligaste avvikelserna på området under året var bristande/felaktig dokumentation hos virkesföretag, vilket observerades hos cirka 10 procent av virkesföretagen. Denna typ av avvikelse utgjorde mer än hälften av det totala antalet avvikelser på området växtskadegörare. Den näst vanligaste typen av avvikelse var bristande kalibrering av mätutrustning hos virkesföretag, följt av karantänskadegörare vid importkontroller. Fynd av karantänskadegörare utgör generellt en allvarlig risk för att växtskadegörare ska spridas i landet. Under 2018 hittades karantänskadegörare, såsom exempelvis reglerade vedlevande organismer, vid ca en procent av de fysiska importkontrollerna.

Vid avvikelser i dokumentationen för importkontrollen ges företagen möjlighet att komplettera med korrekt dokumentation. Vid avvikelser hos virkesföretagen får företagen möjlighet att åtgärda avvikelserna redan i samband med kontrollen. Åtgärda inte avvikelserna direkt leder den till föreläggande att åtgärda bristerna och en efterföljande kontroll.

Vad gäller vidtagna åtgärder vid observerade avvikelser under 2018 har kontrollmyndigheten skickat 60 förelägganden och gjort en åtalsanmälan under 2018. Utöver dessa åtgärder har myndigheten även gjort 23 uppföljande kontroller för att kontrollera att observerade avvikelser har åtgärdats av verksamhetsutövaren.

4.2 Foder

4.2.1 Generell bedömning av regelefterlevnaden på området

Utifrån resultaten i genomförd kontroll under 2018 bedöms regelefterlevnaden vara god på området i Sverige. Totalt genomfördes cirka 1 200 kontroller på foderområdet under 2018, vilket är en ökning jämfört med föregående år 2016 och 2017. Även sett till medianvärdet under femårsperioden 2014-2018 var antalet genomförda kontroller under 2018 över medianvärdet under perioden.

I primärproduktionen har andelen kontroller med avvikelser (ca 20 procent) varit ungefär samma som tidigare år. I andra verksamhetstyper utanför primärproduktionen minskade antalet avvikelser och antal anläggningar med avvikelser under 2018 jämfört med föregående år 2016 och 2017. Men andelen kontroller med avvikelser var på ungefär liknande nivå som tidigare år.

Avvikelsena på området åtgärdas vanligen genom att verksamhetsutövaren själv åtar sig att rätta till brister. Under 2018 skickades ett föreläggande av kontrollmyndigheterna inom primärproduktionen, samt nio förelägganden av kontrollmyndigheten för verksamhetsutövare utanför primärproduktionen (två av dessa gällde dock avvikelser som observerats tidigare år). Inga förelägganden har varit förenade med vite. Under 2018 gjordes inga åtalsanmälningar på området.

En särskild händelse under 2018 som påverkade kontrollverksamheten på området var de extrema väderförhållandena med lång torka i Sverige under sommaren. Torkan krävde resurser hos kontrollmyndigheter under året och det genomfördes flera särskilda informationsinsatser till verksamhetsutövare på foderområdet med anledning av torkan.

4.2.2 Offentliga kontroller på foderområdet under 2018

Tabell 5 nedan visar antal registrerade anläggningar 2018, totalt antal genomförda offentliga kontroller under åren 2016, 2017 och 2018, samt antal genomförda extra offentliga kontroller under 2018 för olika typer av verksamhetsutövare på foderområdet.

Tabell 5. Antal registrerade anläggningar, antal genomförda kontroller, samt antal genomförda extra offentliga kontroller

Typ av verksamhet	Antal registrerade anläggningar	Antal genomförda kontroller			Antal genomförda extra offentliga kontroller
		2018	2017	2016	
Primärproducenter	54 400	838*	805*	397**	24
Foderleverantörer	570	152	153	127	19
Butik/lager	636	81	42	47	0
Transportörer	413	34	19	20	0
Blandartjänst	22	4	2	0	0

* Inkluderar både tvärvillkorskontroller och kontroller gjorda utifrån riskbaserat uttag.

** Inkluderar inte tvärvillkorskontroller och kontroller gjorda utifrån riskbaserat uttag.

Av de 838 kontrollerna i primärproduktionen var 348 riskbaserade kontroller, medan övriga 490 kontroller var tvärvillkorskontroller. Antalet riskbaserade kontroller ökade under 2018 jämfört med år 2017. Antalet tvärvillkorskontroller är för hållandevis konstant från år till år.

I primärproduktionen har extra offentliga kontroller genomförts främst för att följa upp tidigare konstaterade brister; för att verksamhetsutövaren inte är registrerad foderföretagare samt som följd av anmälningar (om bristande foderhygien eller misstänkt mögeltillväxt i foderspannmål). Utanför primärproduktionen har extra offentliga kontroller genomförts främst som följd av att salmonella har hittats i verksamhetsutövarens egenkontroll, som följd av anmälningar, på grund av misstanke om osäkert foder eller som uppföljning på tidigare kontroller.

Vad gäller provtagningar av foder så genomförs det så gott som uteslutande hos verksamhetsutövare utanför primärproduktionen. Under 2018 gjordes två provtagningar vid kontroller i primärproduktionen: ett prov för näringsanalys och ett prov för mykotoxiner. Antalet prover i primärproduktionen var färre än tidigare år. Genomförda prover hos verksamhetsutövare utanför primärproduktionen under 2018 redovisas i tabell 6 nedan.

Tabell 6. Antal av olika typer av provtagningar som har genomförts under 2018 hos verksamhetsutövare utanför primärproduktionen

Prover tagna för salmonella och enterobacteriaceae		
	I offentliga kontroller hos foderföretagare	Prover tagna i sändningar vid gränskontroller
Salmonella i foder	18	19
Salmonella i miljö	323	
Enterobacteriaceae	20	37
Prover tagna för säkerhetsanalyser andra än läkemedel, koccidiostatika samt mikrobiologisk analys		
	I offentliga kontroller hos foderföretagare	Prover tagna i sändningar vid gränskontroller
	Råvaror	Foderblandningar
Aflatoxin	5	16
Övriga mykotoxiner	15	22
Dioxiner		2
Tungmetaller		16
Bekämpningsrester		3
Bearbetat animaliskt protein	3	32
GMO	2	6
Totalt	25	76
Prover tagna för läkemedel och koccidiostatika		
<i>Kontamination</i>	0	
<i>Rätt inblandad halt</i>	8	

Vad gäller trender över längre tid i provtagningarna varierar det lite mellan olika typer av prover om de ökar eller minskar i förhållande till tidigare år. Överlag är dock trenden att antal prover generellt har minskat under de senaste fem åren. I gränskontrollen finns dock viss ökande trend i antal tagna prover under de senaste fem åren. Under 2018 avvisades inga sändningar i gränskontrollen som följd av salmonella eller enterobacteriaceae.

4.2.3 Avvikelser på foderområdet

Avvikelser som har observerats, samt vilka åtgärder som har vidtagits på foderområdet under 2018 redovisas i tabell 7 nedan.

Tabell 7. Antal observerade avvikelser, antal kontroller/anläggningar med avvikelser, samt vidtagna åtgärder vid avvikelser under 2018

Typ av verksamhet	Antal observerade avvikelser	Antal kontrollerade anläggningar	Antal kontroller eller anläggningar med avvikelse		Vidtagna åtgärder
			Antal kontroller	Förelägganden	Åtals-anmälningar
Primärproducenter	124	838	80	1	0
Antal anläggningar					
Foderleverantörer	352	133	99	9*	0
Butik/lager	8	81	5	0	0
Transportörer	2	34	2	0	0
Blandartjänster	7	4	3	0	0

Det är svårt att se några tydliga trender på foderområdet under de senaste åren. Jämfört med tidigare år ökade antalet observerade avvikelser samt antalet kontroller med avvikelser bland primärproducenter, men enligt beskrivning ovan ökade även antalet genomförda kontroller under 2018 jämfört med tidigare år. Andelen kontroller med avvikelser i förhållande till det totala antalet genomförda kontroller är förhållandevis konstant från år till år.

Bland verksamhetsutövare utanför primärproduktionen minskade antalet avvikelser och antalet anläggningar med avvikelser under 2018 jämfört med tidigare år inom samtliga typer av verksamhetsutövare. Särskilt påtaglig var minskningen bland foderleverantörer där antalet avvikelser nästan halverades under 2018 jämfört med tidigare år. Denna utveckling kan dock, delvis, förklaras av förändrad checklista för kontrollerna där antalet kontrollpunkter som kontrolleras vid varje kontroll har minskat som följd av att vissa kontrollpunkter har slagits samman.

I primärproduktionen bedömer kontrollmyndigheterna att de inte har observerat några allvarliga avvikelser under året. Bland verksamhetsutövare utanför primärproduktionen bedömer kontrollmyndigheten att man har observerat sju allvarliga avvikelser, men inte vid något tillfälle under året bedöms de avvikelser som har observerats ha inneburit någon allvarlig risk för djurs eller i förlängningen människors, hälsa.

De flesta avvikelserna åtgärdas på området genom att kontrollmyndigheten påpekar brister i kontrollrapporten och verksamhetsutövaren själv sedan åtgärdar bristerna. Det vidtas få ytterligare åtgärder på området. Under 2018 vidtogs sammanlagt 10 förelägganden på foderområdet. Inget av dessa förelägganden var förenade med vite. Under året skickades gjordes inga åtalsanmälningar.

4.3 ABP

4.3.1 Generell bedömning av regelefterlevnaden på området

Utifrån resultaten i genomförd kontroll under 2018 bedöms regelefterlevnaden vara god på området i Sverige. Totalt genomfördes cirka 4 000 kontroller på ABP-området under 2018.¹ Det är dock svårt att dra några övergripande slutsatser om trender på området på grund av avsaknad av jämförbar data från föregående år.

Antalet avvikelser eller kontroller med avvikelser var totalt 312 under 2018 enligt de rapporterade kontrollresultaten. På grund av bristfällig data, samt avsaknad av jämförbar data från tidigare år, är det dock svårt att dra slutsatser om några trender i avvikelser på området.

Avvikelseerna åtgärdas vanligen genom att verksamhetsutövaren själv åtar sig att rätta till brister. Det är sällan som kontrollmyndigheter behöver vidta ytterligare åtgärder för att åtgärda avvikelser. Under 2018 skickades totalt 12 förelägganden av kontrollmyndigheter enligt den rapportering som Jordbruksverket har fått från kontrollmyndigheterna. Det gjordes en åtalsanmälning på området under året enligt de rapporterade kontrollresultaten.

4.3.2 Offentliga kontroller på ABP-området under 2018

Totalt har det genomförts 3 985 kontroller på ABP-området under 2018 enligt inrapporterade kontrollresultat. Det kan noteras att samtliga genomförda kontroller under året inte är inkluderade i den siffran då alla kontrollmyndigheter inte har rapporterat sina kontroller till Jordbruksverket. Inrapporterade kontrollresultat bedöms emellertid utgöra ett tillfredsställande underlag för att göra en samlad bedömning av kontrollen på området. Nära 4 000 kontroller bedöms utgöra en stor del av det totala antalet kontroller under året.

¹ Uppgiften inkluderar emellertid inte samtliga genomförda kontroller i landet då alla kontrollmyndigheter inte har rapporterat in sina kontroller för året till Jordbruksverket.

Tabell 8 nedan visar hur många kontroller som genomförts av de olika kontrollmyndigheterna i Sverige under åren 2016-2018.

Tabell 8. Antal genomförda kontroller hos olika kontrollmyndigheter under åren 2016-2018

Kontrollmyndighet	Antal kontroller år 2018	Antal kontroller år 2017	Antal kontroller år 2016
Länsstyrelsen	42	20	39
Jordbruksverket	117	109	72
Livsmedelsverket	601	1 162*	655
Kommuner	3 225**	4 179***	6 766***

* Myndigheten har en flerårig kontrollplanering för området där det enligt planen skulle genomföras ett stort antal kontroller under 2017.

** Samtliga kommuner har inte rapporterat in sina kontrollresultat. Denna uppgift inkluderar därför inte samtliga genomförda kontroller under året.

*** Uppgiften för 2018 är inte jämförbar med tidigare år på grund av förändrad rapportering under 2018.

De olika kontrollmyndigheterna har olika ansvarsområden inom ABP vilket medför att det varierar mellan myndigheterna hur många kontrollobjekt som finns på deras respektive områden. Skillnaden i antal genomförda kontroller mellan myndigheterna beror alltså på en variation i hur många kontrollobjekt det finns i respektive myndighets ansvarsområde.

I en jämförelse med tidigare år varierar utvecklingen i antal genomförda kontroller mellan olika kontrollmyndigheter. Hos länsstyrelserna ökade antalet kontroller under 2018 jämfört med de föregående åren 2016 och 2017. Även hos Jordbruksverket ökade antalet kontroller jämfört med tidigare år och myndigheten har en ökande trend i antalet genomförda ABP-kontroller under de senaste fem åren. Hos Livsmedelsverket halverades nästan antalet kontroller under 2018 jämfört med år 2017, men myndigheten har en flerårig kontrollplan för ABP-kontrollen där ett större antal kontroller skulle genomföras under 2017 enligt planen. Hos kommunerna går det inte att göra någon analys av eventuella trender på grund av avsaknad av jämförbar data från tidigare år. Under 2018 förändrades rapporteringsformuläret till kommunerna.

Totalt genomfördes 200 extra offentliga kontroller på området enligt de kontrollresultat som kontrollmyndigheterna har rapporterat in för år 2018.

4.3.3 Avvikelse på ABP-området

Totalt har kontrollmyndigheterna rapporterat 312 avvikelser eller kontroller med avvikelser. Det varierar mellan kontrollmyndigheterna om de redovisar antal avvikelser eller antal kontroller med avvikelser så det faktiska antalet avvikelser kan vara högre än den redovisade siffran.

Antalet avvikelser som har observerats av respektive kontrollmyndigheter på ABP-området, samt vilka åtgärder som har vidtagits under 2018 redovisas i tabell 9 nedan.

Tabell 9. Antal genomförda kontroller, antal observerade avvikelser, samt vidtagna åtgärder vid avvikelser under 2018

Kontrollmyndighet	Antal kontroller år 2018	Antal avvikelser 2018	Vidtagna åtgärder	
			Förelägganden	Åtalsanmälningar
Länsstyrelsen	42	33	0	0
Jordbruksverket	117	75*	0	0
Livsmedelsverket	601	132*	8	0
Kommuner	3 225**	83	4***	1***
Totalt	3 985	312	12	1

* Antal kontroller med avvikelser

** Alla kommuner har inte rapporterat in uppgifter om avvikelser, och samtliga kommuner har heller inte rapporterat in sina kontrollresultat. Denna uppgift inkluderar därför inte samtliga avvikelser under året.

*** Samma som föregående punkt. På grund av bristfällig data bör detta inte ses som samtliga vidtagna åtgärder på området.

Det är svårt att se några tydliga trender på ABP-området under de senaste åren. På grund av att det varierar i kontrollrapporteringen om det är antal avvikelser eller antal kontroller med avvikelser som rapporteras är det svårt att göra jämförelser med tidigare års resultat. Det faktiska antalet avvikelser kan förväntas vara högre än de uppgifter som redovisas i tabell 9 (dock inte hos länsstyrelserna som har rapporterat antal avvikelser under året).

Rapporteringen från kommunerna är inte komplett vad gäller antal avvikelser och det faktiska antalet avvikelser i kommunernas kontroller kan förväntas vara högre än 83.

Enligt inrapporterade uppgifter skickades totalt 12 förelägganden under året och det gjordes en åtalsanmälan. Uppgifterna om antal vidtagna åtgärder är emellertid bristfälliga hos kommunerna. Hos övriga kontrollmyndigheter ligger antalet vidtagna åtgärder på ungefär samma nivå som tidigare år. Hos Livsmedelsverket var antalet förelägganden i förhållande till antal genomförda kontroller högre under 2018 jämfört med tidigare år. 7 av de 8 förelägganden som myndigheten skickade under året var förenade med vite.

Totalt sett är det emellertid förhållandevis sällan som myndigheterna behöver vidta åtgärder som förelägganden eller åtalsanmälningar på området. De flesta avvikelserna åtgärdas genom att kontrollmyndigheten påpekar brister i kontrollrapporten och verksamhetsutövaren själv sedan åtgärdar bristen. Kontrollmyndigheten kontrollerar därefter att bristen åtgärdats i uppföljande kontroll.

4.4 Djurhälsa

4.4.1 Generell bedömning av regelefterlevnaden på området

Utifrån resultaten i genomförd kontroll under 2018 bedöms regelefterlevnaden vara god på området i Sverige. Det kan dock noteras att flera verksamheter på området semin-, embryo-, och avelsverksamhet är i en förändringsfas vilket innebär att det kan finnas behov av mer omfattande kontroll på området under kommande kontrollår.

Under 2018 genomfördes 1 319 CDB-kontroller av registrerade nötkreatur i Sverige. Sammanlagt 767 anläggningar hade avvikelser i dessa kontroller. Totalt kontrollerades 136 879 nötkreatur under året. Det genomfördes 651 kontroller av registrerade får och getter

där 137 anläggningar hade avvikelser under året. Totalt kontrollerades 36 570 får och getter under året. Under året har det beslutats om 14 flyttförbud för nötkreatur och 10 flyttförbud för får och getter. Det har ansökts om tre utdömanden om vite och det har gjorts tre förelägganden både i kontrollen av nötkreatur och kontrollen av får och getter.

Antalet genomförda kontroller inom semin-, embryo och avelsverksamhet var totalt 212 st under 2018 vilket var viss minskning i jämförelse med föregående år 2017, men sett till den senaste femårsperioden har antalet kontroller varit ungefär samma som under hela perioden. Det finns ingen tydlig uppåt- eller nedåtgående trend i antalet genomförda kontroller på kontrollområdet. Antalet avvikelser var 110 under 2018 inom semin-, embryo- och avelsverksamhet. Det går inte att säga något om trender i antal avvikelser på grund av brist på jämförbara uppgifter tidigare år. Avvikelseerna har åtgärdats genom att verksamhetsutövaren själv har åtagit sig att rätta till brister. Flera avvikelser har sedan kontrollerats med uppföljande kontroll.

Det genomfördes totalt 165 kontroller av vattenbruk i Sverige under 2018. Antalet kontroller minskade jämfört med föregående år 2017, men denna minskning beror på att besöksfrekvensen varierar från år till år beroende på riskklassningen av vattenbruk i landet. I kontrollen av vattenbruksanläggningar har vissa avvikelser observerats, men de är inte allvarligare än att de vanligen åtgärdas genom självrättelse från verksamhetsutövaren. Därefter följer kontrollmyndigheten upp att avvikelsen har åtgärdats vid uppföljande kontroller.

Under året genomfördes 255 kontroller av anläggningar som är godkända för handel av fjäderfän eller ägg inom EU. Under året har det observerats avvikelser hos totalt 2 företag och 34 anläggningar på kontrollområdet.

Ingen kontrollmyndighet har behövt använda sig av föreläggande eller åtalsanmälning för att åtgärda avvikelser på området under 2018.

Kontrollmyndigheterna har inte observerat några avvikelser som har bedömts som allvarliga under året på verksamhetsområdet djurhälsa/smittskydd.

4.4.2 Offentliga kontroller på området djurhälsa/smittskydd under 2018

Tabell 10 visar antal registrerade nötkreatur respektive får och getter i Sverige under 2018. I tabellen finns även uppgifter om antal genomförda kontroller inom djurslagen samt uppgift om antal kontrollerade djur.

Tabell 10. Intyg och registrering av nötkreatur respektive får och getter: antal företag/anläggningar, antal registrerade djur, antal genomförda kontroller samt antal kontrollerade djur år 2018

	Antal företag/anläggningar	Antal registrerade djur	Antal kontroller	Antal kontrollerade djur
Nötdjur	33 800	1 504 000	1319	136 879
Får och getter	28 900	383 000	651	36 570

Totalt genomfördes 212 kontroller på området semin-, embryo-, och avelsverksamhet. Det stora flertalet av dessa kontroller har varit på anläggningar som är godkända för nationell

verksamhet. De aktuella kontrollmyndigheterna har endast ett fåtal kontrollobjekt som är godkända för handel med andra EU-länder. Klart flest kontroller genomfördes på området seminverksamhet med nötkreatur, följt av seminverksamhet med gris och därefter seminverksamhet med häst. På embryoområdet genomfördes två kontroller under året, båda dessa kontroller omfattade verksamhet med häst. Under året genomfördes inga kontroller av avelsorganisationer för häst. På grund av avsaknad av jämförbara uppgifter över antal kontroller tidigare år går det inte att göra någon analys av eventuella trender i antal genomförda kontroller.

Under 2018 har det genomförts 165 kontroller av vattenbruksanläggningar i Sverige. Antalet kontroller är en minskning jämfört med 187 kontroller under år 2017. Skillnaden i antal genomförda kontroller mellan åren beror dock på att kontrollfrekvensen för besök varierar från år till år beroende på företagens riskklassning på området. Företag i högre riskklasser får fler kontroller och provtas i större utsträckning för EU-listade sjukdomar i jämförelse med företag i lägre riskklassning. Beroende på hur företagen på området riskklassificeras kan antalet kontroller därför naturligt variera från år till år.

Under året genomförde officiella veterinärer totalt 255 offentliga kontroller av anläggningar som är godkända för handel med fjäderfä eller ägg inom EU, se tabell 11 nedan.

Tabell 11. Antal företag och anläggningar i Sverige godkända för handel med fjäderfä och ägg inom EU, samt totalt antal kontroller genomförda på området under 2018

	Antal företag	Antal anläggningar	Antal kontroller under 2018
Företag och anläggningar godkända för handel med fjäderfä och ägg inom EU	8	96	255

4.4.3 Avvikelser på området djurhälsa/smittskydd

I kontroller av registrerade nötkreatur hade 767 anläggningar avvikelser under 2018 (totalt 9 771 djur med avvikelser, dvs. motsvarande sju procent av de kontrollerade djuren). Motsvarande siffra i kontrollerna av registrerade får och getter var 137 anläggningar (2293 avvikelser).

Under 2018 observerades totalt 110 avvikelser på området semin-, embryo- och avelsverksamhet. I avsaknad av jämförbara uppgifter tidigare år går det inte att göra någon analys av trender över år i antal avvikelser. Vad gäller typ av avvikelser är det i stor utsträckning samma typer av avvikelser som observerades under 2018 som tidigare år. De vanligaste avvikelserna är att tillstånd saknas, att hästar som ska semineras eller samlas på sperma inte har provtagits i tillräcklig utsträckning, eller att det finns brister i journalföring och rapportering. Under 2018 observerades dock även några nya avvikelser som inte har observerats föregående år i form av att ansvarig veterinär saknas eller att ansvarig veterinär inte har skickat in årsrapport till länsstyrelsen. En specifik händelse som kan förklara flertalet avvikelser på området seminverksamhet med nötkreatur var att en ansvarig veterinär under året bytte anställning.

På kontrollområdet vattenbruksanläggningar har det observerats några avvikelser under året, men dessa avvikelser har inte varit allvarliga och de har åtgärdats genom att verksamhetsutövaren själv åtgärdar avvikelsen, vilket sedan följs upp av kontrollmyndigheten på uppföljande kontroll.

I kontrollen av anläggningar som är godkända för handel av fjäderfän eller ägg inom EU hittades avvikelser hos totalt två företag under året. Avvikelser observerades vid 34 anläggningar hos dessa två företag. Avvikelserna gällde främst brister i ventilation och luftkvalitet, samt brister vad gäller frizoner och skalskydd runt anläggningarna.

Avvikelser åtgärdas generellt på området genom att kontrollmyndigheten påpekar avvikelser för verksamhetsutövaren som själv åtgärdar avvikelserna. Kontrollmyndigheten följer sedan upp att avvikelsen har åtgärdats.

I kontroller av nötkreatur respektive får och getter har det vidtagits åtgärder enligt vad beskrivning i tabell 12.

Tabell 12. Vidtagna åtgärder vid avvikelser i kontroller av registrering och intyg hos nötkreatur samt får och getter under 2018

Nötkreatur	Antal
Flyttförbud	14
Ansökan om utdömande av vite (då djurhållare flyttat djur trots flyttförbud)	3
Föreläggande vid vite på grund av utebliven anmälan om djurhållning	3
Ansökan om utdömande av vite på grund av utebliven anmälan om djurhållning	0
Får	Antal
Flyttförbud	10
Ansökan om utdömande av vite (då djurhållare flyttat djur trots flyttförbud)	0
Föreläggande vid vite på grund av utebliven anmälan om djurhållning	3
Ansökan om utdömande av vite på grund av utebliven anmälan om djurhållning	3

Kontrollmyndigheterna har beslutat om 14 flyttförbud avseende nötkreatur och 10 flyttförbud avseende får och getter. I hållningen av nötkreatur har det ansökts om tre utdömanden av viten som följd av att djurhållare har flyttat djur trots flyttförbud och det har gjorts tre förelägganden med vite på grund av utebliven anmälan om djurhållning. I hållningen av får och getter har det också gjorts tre förelägganden med vite på grund av utebliven anmälan om djurhållning och det har även gjorts tre ansökningar om utdömanden av vite på grund av utebliven anmälan om djurhållning.

Utöver dessa åtgärder har det inte gjorts några förelägganden eller åtalsanmälningar på området djurhälsa/smittskydd under 2018. Inom kontroller av semin-, embryo- och avelsverksamheter är antalet förelägganden och åtalsanmälningar samma som 2016 och 2017. För övriga kontrollområden i verksamhetsområden kan det inte göras jämförelser med tidigare år på grund av brist på jämförbar statistik från tidigare år.

4.5 Djurskydd

4.5.1 Generell bedömning av regelefterlevnaden på området

Utifrån resultaten i genomförd kontroll under 2018 bedöms regelefterlevnaden vara god på området i Sverige. För att bidra till de övergripande målen för kontrollen inom området har det under året varit ökat fokus på normalkontroller av företrädesvis livsmedelsproducerande djurhållningar.

Kontrollmyndigheterna använder de kontrollmetoder och de verktyg som finns i lagstiftningen. Val av kontrollmetod grundar sig bland annat på erfarenhet, kontrollobjektets art, regional kännedom om objekten samt gemensamt framtagna rutiner. På slakterierna åtgärdas i huvudsak upptäckta avvikelser inom utsatt tid, ca 70 procent.

Totalt genomfördes drygt 12 500 djurskyddskontroller i Sverige under 2018.² Över den senaste femårsperioden finns en nedåtgående trend i antal kontroller på området. Den nedåtgående trenden sammanfaller i början av perioden med en minskning i de tillgängliga resurserna för kontrollerna hos länsstyrelserna som är den kontrollmyndighet som genomför den stora huvuddelen av kontrollerna på området. De två sista åren har dock resurserna istället ökat men under 2018 fick länsstyrelserna även nya uppdrag på djurskyddsområdet vilket kan ha påverkat deras tillgängliga resurser för kontrollarbetet. Under de senaste två åren har det även genomförts en satsning på bemötande i länsstyrelsernas djurskyddskontroller med fokus på att öka regelefterlevnaden genom dialog för att ge djurhållarna bättre förutsättningar att göra rätt.

I länsstyrelsens kontroller var andelen kontroller med avvikelser var drygt 55 procent under året. Denna andel inkluderar emellertid även avvikelser i kontroller av sällskapsdjur. Det finns i dagsläget inte tillgång till uppgifter över andelen kontroller med avvikelser enbart för livsmedelsproducerande djur. I Livsmedelsverkets djurskyddskontroller på slakterier var det avvikelser vid drygt 20 procent av kontrollerna.

Den vanligaste åtgärden som kontrollmyndigheterna vidtar vid avvikelser är kontrollrapporter där djurhållaren åtar sig att vidta åtgärder för att uppfylla reglerna. Det används även förelägganden och andra åtgärder. Under 2018 skickade kontrollmyndigheterna ca 1 200 förelägganden inom djurskyddskontrollen. Antalet omhändertagande av djur var nästan 900 under året. Den stora huvuddelen av omhändertagandena avsåg dock hundar och katter. Det fattades nästan 200 beslut om djurförbud och gjordes drygt 300 anmälningar till polis eller åklagare under året. Livsmedelsverket fattade 13 beslut om omedelbar avlivning eller andra åtgärder som omedelbart krävs från djurskyddssynpunkt, samt gjorde 36 anmälningar till polis eller åklagare som följde av avvikelser i djurskyddskontrollen.

² Denna siffra inkluderar emellertid även djurskyddskontroller avseende sällskapsdjur och är alltså inte endast djurskyddskontroller av livsmedelsproducerande djur.

4.5.2 Offentliga kontroller på djurskyddsområdet under 2018

Tabell 13 nedan visar totalt antal genomförda kontroller inom olika typer av djurskyddskontroller tillsammans med uppgift om det totala antalet kontrollobjekt som finns i landet (dock inte inkluderat kontrollobjekt slakterier) under femårsperioden 2014-2018.

Tabell 13. Antal genomförda kontroller samt antal kontrollobjekt under åren 2014-2018

	2018	2017	2016	2015	2014
<i>Djurskyddskontroller, varav</i>	10 386	10 828	10 899	11 875	12 820
- <i>Normalkontroller</i>	3 993	4 528	4 490	4 590	4 859
- <i>Kontroller efter anmälan</i>	4 408	4 181	4 320	4 918	5 695
- <i>Uppföljande kontroller</i>	1 985	2 119	2 089	2 367	2 266
<i>Antal kontrollobjekt</i>	87 012	86 938	86 430	87 751	87 875
<i>Övriga kontroller³</i>	871	844	970	1 115	1 587
<i>Djurskyddskontroller på slakteri (OVS)</i>	1 491	1 582	1 594	1 789	1 839
<i>Djurskyddskontroller Försvarsinspektören för hälsa och miljö</i>	19	<i>i.u.</i>	<i>i.u.</i>	<i>i.u.</i>	<i>i.u.</i>

Som framgår av tabell 14 finns det en nedåtgående trend i antal genomförda kontroller under perioden. Antalet genomförda kontroller har minskat från drygt 16 000 kontroller år 2014 till drygt 12 500 kontroller år 2018. Det går inte att dra slutsatser som enkelt förklarar orsakerna till att antalet kontroller minskat. Orsakerna behöver undersökas och behöver sannolikt sökas i en kombination av olika faktorer såsom resurser, nya arbetsuppgifter, ledningsstruktur, geografiska faktorer m.m. Det pågår dock ett generellt prioriteringsarbete genom rutinen för anmälningsärenden i syfte att uppnå en effektivare djurskyddskontroll med målet att minska antalet obefogade anmälningsärenden hos länsstyrelserna. Detta arbete syns inte i tabellen ovan som enbart visar antal genomförda kontroller.

I denna redovisning ingår även de kontroller som länsstyrelserna gör på sällskapsdjur. Det finns en nationell rutin för prioritering och hantering av anmälningsärenden. Målet med denna är att få en mer enhetlig handläggning av anmälningsärenden samt att frigöra tid för normalkontroller. Det ska dock poängteras att det administrativa arbetet med främst ärenden gällande sällskapsdjur tar tid som inte är synlig i nuvarande sätt att redovisa.

Tabell 14 nedan visar genomförda kontroller på slakterier tillsammans med uppgift om hur många anläggningar som har kontrollerats under åren 2016-2018.

³ Övriga kontroller görs i samband med ansökningar om tillstånd enligt 16§ djurskyddslagen, ansökningar om godkännande för offentlig förevisning enligt 27§ djurskyddsförordningen samt intyg vid besiktningar av djurtransporter.

Tabell 14. Antal anläggningar som har kontrollerats i kontrollområdet slakterier samt antal genomförda kontroller av slakterier under åren 2016-2018

Typ av anläggning	Antal anläggningar som kontrollerats			Antal genomförda inspektioner		
	2018	2017	2016	2018	2017	2016
<i>Storskaliga slakterier</i>	24	27	26	781	865	864
<i>Småskaliga slakterier</i>	78	68	74	335	305	319
<i>Fjäderfäslakterier</i>	19	18	18	351	379	376
<i>Renslakterier</i>	11	11	12	22	32	31
<i>Hägnat viltslakteri</i>	2	1	2	2	1	4

Antalet anläggningar som kontrolleras har varit förhållandevis konstant under de senaste tre åren, men antalet kontroller har minskat något i flertalet typer av slakterier. I småskaliga slakterier har antalet kontroller dock ökat något i förhållande till år 2017. Under 2018 genomfördes emellertid betydligt fler kontroller på slakterier än vad som var planerat vid årets inledning.

Samtliga 19 djurskyddskontroller som Försvarsinspektören för miljö och hälsa genomförde under året avsåg verksamheter med hundar.

4.5.3 Avvikelser på djurskyddsområdet

I länsstyrelsens kontroller var det under året 6 401 kontroller med avvikelser vilket motsvarar drygt 55 procent av totala antalet kontroller. Det ska dock poängteras att denna siffra inkluderar alla typer av djurslag, dvs. även sällskapsdjur, och det är inte enbart kontroller avseende livsmedelsproducerande djur. Andelen kontroller med avvikelser har varit på en liknande nivå de senaste tre åren. År 2017 observerades avvikelser vid drygt 55 procent av kontrollerna medan andelen var drygt 50 procent år 2016.

Det varierar mellan djurslag vilka avvikelser som var vanligast förekommande under året. I kontroller av nötkreatur var den vanligaste avvikelsen att nötkreaturen inte hålls tillfredsställande rena följt av brister vad gäller kalvgömmor för kalvar upp till 3 månaders ålder i lösdriftstallar för amkor eller dikor. I kontroller av grisar var de vanligaste avvikelserna brister i att liggytor inte hålls rena och torra samt är anpassade efter djurslag och stallklimat, följt av brister i att stallutrymmen inte rengörs och utgödsas på ett sätt som ger en god hygien och god djurhälsa. I kontroller av värphöns var de vanligaste bristerna att kraven i antal höns per kvadratmeter i flervåningssystem inte är uppfyllda, följt av brister i att stallet inte har en luftkvalitet och ett stallklimat som är anpassat till djurslaget eller djurhållningsformen. I kontroller av får var den vanligaste avvikelsen under året att fårens hull inte är godtagbart, följt av brister i att föremål och ämnen som kan skada djuren inte förvaras oåtkomliga för djuren. I kontroller av hästar var de vanligaste avvikelserna under året brister i att kraven på att inredningens utformning avseende skaderisker etc. inte är uppfyllda, samt att tillstånd saknas för tillståndspliktiga verksamheter.

För många djurslag varierar det en del mellan år vilka avvikelser som är vanligast förekommande så det är svårt att se några trender i vilka avvikelser som är vanligast förekommande.

I Livsmedelsverkets djurskyddskontroller på slakterier observerades avvikelser i totalt 337 kontroller vilket motsvarar drygt 20 procent av de genomförda kontrollerna under 2018.

Vid de djurskyddskontroller som Försvarsinspektören för miljö och hälsa har utfört under året observerades sju avvikelser och samtliga dessa avvikelser omfattade verksamheter med hund.

Vad gäller åtgärder som länsstyrelserna vidtar för att avvikelser ska åtgärdas framgår dessa i tabell 15 nedan som visar antal av olika typer av åtgärder under åren 2014-2018 som länsstyrelserna har vidtagit vid avvikelser.

Tabell 15. Antal av olika typer av vidtagna åtgärder under åren 2014-2018

	2018	2017	2016	2015	2014
Förelägganden §26 DL	1 163	1239	1151	1312	1215
Djurförbud	198	204	244	279	210
Anmälan till Polis/åklagare	309	274	296	498	356
Omhändertaganden varav	895	873	827	941	1 085
- Lantbrukets djur	43	52	41	39	54
- Hästdjur	33	29	18	26	52
- Hund	277	235	215	267	273
- Katt	459	495	494	543	644
- Övriga djur	83	62	60	75	66

Den klart vanligaste vidtagna åtgärden är förelägganden. Under 2018 skickades ca 1 200 förelägganden av länsstyrelserna. Den näst vanligaste åtgärden var omhändertagande av djur, men som framgår av tabellen rörde den stora huvuddelen av omhändertagandena inte livsmedelsproducerande djur utan rörde istället katter och hundar. Det bör poängteras avseende alla uppgifter i tabellen att de även inkluderar åtgärder avseende sällskapsdjur. Antalet djurförbud var ca 200 stycken under 2018 medan antalet anmälningar till polis eller åklagare var drygt 300 stycken.

Det är svårt att se några trender vad gäller de olika typerna av vidtagna åtgärder hos länsstyrelserna. Det varierar från år till år hur många åtgärder som har vidtagits. Det finns emellertid en tydlig trend att antalet omhändertaganden av djur har minskat under den aktuella tidsperioden.

Livsmedelsverket fattade 13 beslut om omedelbar avlivning eller andra åtgärder som omedelbart krävs från djurskyddssynpunkt, samt gjorde 36 anmälningar till polis eller åklagare vid avvikelser i djurskyddskontrollerna på slakterierna. Över den senaste femårsperioden finns en tydlig uppåtgående trend i antalet förelägganden och anmälningar som myndigheten har gjort på djurskyddsområdet.

4.6 Livsmedel

4.6.1 Generell bedömning av regelefterlevnaden på området

I primärproduktionen är antal registrerade anläggningar oförändrat jämfört med 2017. Revisionsresultat visar att det är oklart hur många primärproducenter som finns. Kontrollfrekvensen är fortfarande på en låg nivå, den varierar länsvis mellan 1 och 6 procent. Nästan nio av tio kontroller är föranmälda. Att det inte finns ett riskbaserat urval på nationell nivå orsakar stora svårigheter att styra kontrollen mot de anläggningar som har högst kontrollprioritet, eftersom anläggningarna är ojämnt fördelade mellan länen i Sverige. Andelen kontroller med avvikelser har ökat något, men mellan kontrollmyndigheterna varierade andel avvikelser från 0 till 52 procent. Det finns endast tre rapporterade beslut på vidtagna åtgärder under 2018.

I leden efter primärproduktion ligger antalet registrerade livsmedelsanläggningar på en stabil nivå och andelen anläggningar med planerad kontroll har ökat. De flesta myndigheter i leden efter primärproduktion kan anses utföra kontroll i lämplig omfattning och prioriterar anläggningar med hög risk. Det finns dock variationer mellan kontrollmyndigheterna. Nästan åtta av tio kontroller är oanmälda. Drygt fyra av tio planerade kontroller har avvikelser, en andel som har sjunkit något. Det är mycket stor variation mellan kontrollmyndigheterna, från inga avvikelser till att nästan nio av tio kontroller har en avvikelse. Andelen kontroller med avvikelser som lett till en åtgärd har ökat något.

Revisionsresultat från 2018 visar att många kontrollmyndigheter (både i primärproduktion och leden efter primärproduktion) har problem i planeringen av fokusområden för kontroll och val av kontrollmetoder. Fokus är inte alltid på områdena med högst risk, och personalen saknar i vissa fall kompetens på det område som kontrolleras. Flera myndigheter har personalbrist och det finns ibland svårigheter att rekrytera lämplig personal.

Revisionsresultat visar också att många myndigheter saknar ett system för att identifiera brister i den egna verksamheten, det vill säga en kontinuerlig verifiering och uppföljning av mål, aktiviteter och arbetssätt.

Under 2018 meddelade svenska kontrollmyndigheter andra länder om fynd av icke säkra livsmedel vid 94 tillfällen. Det gjordes via RASFF-systemet. Livsmedelskategorin kosttillskott, dietmat och berikade livsmedel har sedan 2014 dominerat de RASFF-meddelanden om icke säkra livsmedel som Sverige hanterar. Under 2018 tog Sverige i bruk ett nationellt system för snabb varning om icke säkra livsmedel, vilket ökade antalet RASFF-meddelanden.

Resultat från 418 matförgiftningsutredningar under 2018 har rapporterats till Livsmedelsverket. De största rapporterade utbrotten orsakades av norovirus respektive EHEC.

Sammantaget behöver kontrollen i primärproduktionen blir mer regelbunden och mer riskbaserad på nationell nivå. Det är väsentligt att det arbete som genomförts under senare år med att skapa fullständiga register fortsätter. Kontrollen i leden efter primärproduktion är generellt regelbunden och riskbaserad, men de stora variationerna mellan kontrollmyndigheterna i andel kontroller med avvikelser behöver minska. Myndigheternas uppföljning av kontrollens effekt behöver utvecklas.

4.6.2 Offentliga kontroller på livsmedelsområdet

Livsmedel i primärproduktion

Totalt var 34 679 anläggningar registrerade i primärproduktionen år 2018, vilket är en ökning med enbart en anläggning jämfört med år 2017. Det totala antalet anläggningar beräknas vara högre (ca 40 000 st.), men eftersom denna siffra bygger på skattningar är det osäkert hur stor andel av anläggningarna som är registrerade. Datasystemet Primör driftsattes under 2014 och länsstyrelserna har sedan dess arbetat aktivt med att registrera anläggningar. Sedan år 2016 har primärproducenterna även möjlighet att själva registrera sina anläggningar via en e-tjänst. Fram till och med 2017 har antal registrerade anläggningar i Primör ökat varje år.

Anledningen till att den trenden nu bromsat in är troligtvis avsaknad av riktade insatser från myndigheten för att öka andelen registrerade anläggningar. Antalet lantbruk minskar dock i landet, vilket också gör att medan en viss nyregistrering sker i systemet, så sker parallellt en del avregistrering.

Totalt utfördes 1008 kontroller i primärproduktion under 2018 (Diagram 1).

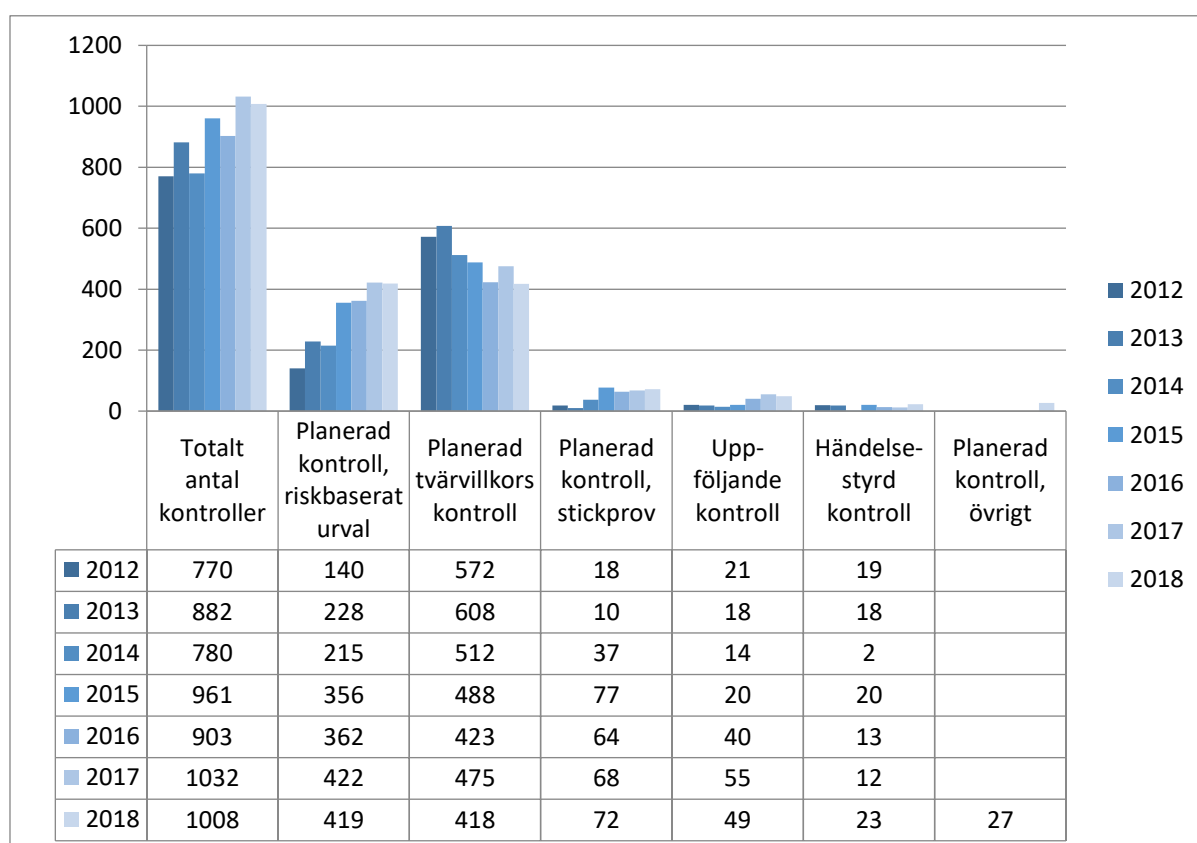


Diagram 1: Antal kontroller fördelade på olika kontrollorsaker under åren 2012-2018⁴

De vanligast förekommande kontrollerna är planerad kontroll utifrån riskbaserat urval samt planerade tvärvillkorskontroller, båda 42 procent vardera av samtliga kontroller (för 2017 var motsvarande andel 41 respektive 46 procent). De planerade stickprovskontrollerna utgör 7 procent av totalt antal utförda kontroller, vilket är samma andel som föregående år.

⁴ Före 2015 benämndes Uppföljande kontroll för Extra offentlig kontroll.

Det utfördes 23 händelsestyrda kontroller 2018, vilket är en ökning i antal från föregående år. Andelen ligger dock kvar på 2 procent.

Kategorin ”Planerad kontroll, övrig” är ny för år 2018, och omfattar riktade kontrollprojekt där kontrollobjekten väljs ut inom ramen för aktuellt projekt. Det innebär att urvalet varken är riskbaserat enligt vägledningen som styr den riskbaserade kontrollen, eller väljs ut utifrån kriterierna för tvärvillkorskontroll.

Av samtliga kontroller var 88 procent föranmälda och 12 procent oanmälda.

Totalt fick 975 anläggningar kontroll under 2018, vilket motsvarar 2,8 procent av samtliga registrerade anläggningar i primärproduktionen. Länsvis varierar kontrollfrekvensen mellan 1 och 6 procent, vilket är oförändrat sedan i fjol. Så få kontroller omöjliggör en regelbunden kontroll på anläggningsnivå och begränsar möjlighet till regelbunden kontroll på branschnivå. Det saknas tydlig beskrivning på vilket sätt kontrollmyndigheterna bedömer att kravet uppfylls att riskbaserad offentlig kontroll genomförs regelbundet och så ofta som är lämpligt för att uppnå målen i förordning (EG) nr 882/2004.

Kontrollen av livsmedel i primärproduktionen utgår från en riskmodell, där anläggningar i de högsta riskkategorierna bör få flest kontroller. Att det inte finns ett riskbaserat urval på nationell nivå orsakar stora svårigheter att styra kontrollen mot de anläggningar som har högst risk, eftersom anläggningarna är ojämnt fördelade mellan länen i Sverige. Det innebär i sin tur att de riktvärden som finns i vägledningen för kontrollens fördelning inte uppnås för de olika prioriteringsklasserna. Enligt Livsmedelsverkets och Jordbruksverkets vägledning bör exempelvis 40 procent av de planerade kontrollerna utföras på anläggningar i kategori Röd, den högsta prioritets- och erfarenhetsklassen. För 2018 utfördes enbart 28 procent av de planerade kontrollerna inom denna kategori, men andelen har ökat de två senaste åren. Anläggningar inom kategori Orange, den näst högsta prioritetsklassen, fick högst andel (36 procent) av kontrollerna i primärproduktionen under år 2018 (Diagram 2).

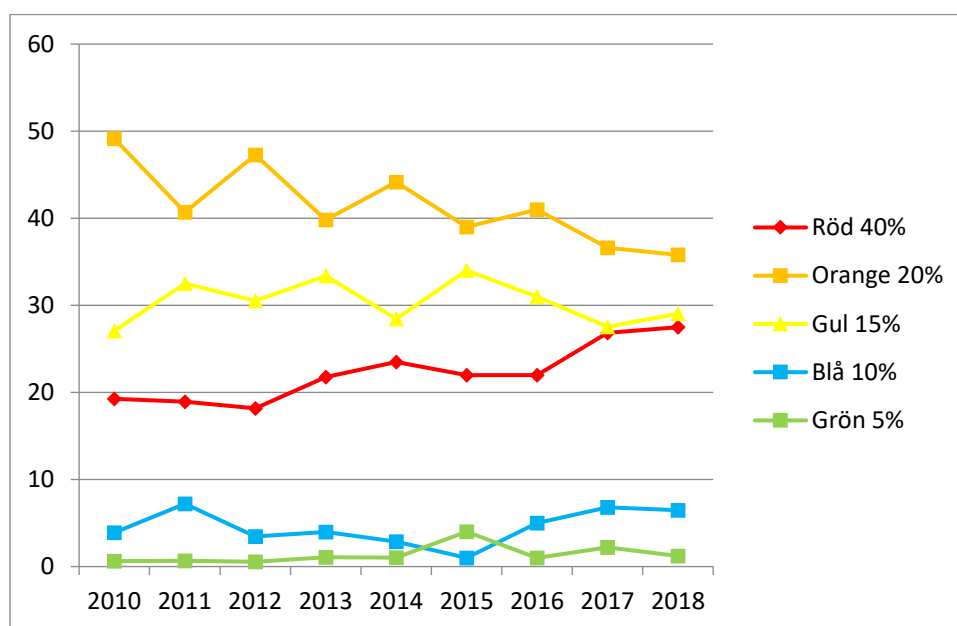


Diagram 2: Andel kontrollerade anläggningar per kategori (där röd är anläggningar med högst risk, grön är lägst), procent. Procentsiffrorna som anges till höger är riktvärden enligt vägledningen.

Nedan i Tabell 16 visas fördelningen av kontrollorsak per kontrollkategori.

Tabell 16. Andel kontrollerade anläggningar per kategori och kontrollorsak för år 2018

Kontrollorsak	Antal kontrollerade anläggningar	Kategori röd	Kategori orange	Kategori gul	Kategori blå	Kategori grön
Riskbaserat urval	419	28	31	29	10	2
Tvårvillkorsurval	418	29	43	24	3	0
Stickprov	72	17	31	46	7	0
Övrigt	27	37	22	26	15	0

Livsmedel i leden efter primärproduktion

Antalet registrerade livsmedelsanläggningar i leden efter primärproduktion är stabilt, samtidigt som totalt antal kontroller har ökat. Andelen anläggningar med planerad kontroll har ökat till 64 procent från 62 procent 2017. (Tabell 17). Orsakerna till att antalet kontroller ökar kan vara satsningar på intern styrning av kontrollen, samt ökade resurser som lett till en ökad effektivitet.

Tabell 17. Antal livsmedelsanläggningar, totalt antal kontroller och antal anläggningar där planerad kontroll utförts

	2018	2017	2016	2015	2014
Antal anläggningar*	89 003	89 009	88 378	87 594	86 567
Totalt antal kontroller**	88 358	86 412	89 652	87 302	88 614
Antal anläggningar med planerad kontroll	57 065	55 113	55 349	54 268	54 823
Andel anläggningar med planerad kontroll, procent	64,1	61,9	62,6	61,9	63,3
Andel anläggningar i riskklass 1-4 med 5 eller fler timmar tilldelad kontrolltid som fått kontroll.	95	95	95	94	95

*Anläggningarna har rensats på nyregistrerade anläggningar nov till dec och anläggningar som upphört under januari till mars

**Planerade, uppföljande och händelsestyrda kontroller

Kontrollfrekvensen tyder på att det finns relativt goda förutsättningar för regelbundenhet. Andelen anläggningar i riskklass 1 - 4 med 5 eller fler kontrolltimmar som har kontrollerats ligger stabilt på 95 procent sedan 2014. Däremot varierar andelen mellan myndigheterna. 78 procent av myndigheterna har kontrollerat över 90 procent av anläggningarna i de högsta riskklasserna med 5 eller fler kontrolltimmar. Även denna andel är stabil.

Av de utförda kontrollerna utgör planerad kontroll 83 procent av kontrollerna, uppföljande kontroll 13 procent och händelsestyrd kontroll 4 procent, en liknande fördelning som under år 2017.

Kontrollen kan vara antingen förannmäld eller oanmäld. Majoriteten av de utförda kontrollerna (80 procent) under 2018 var oanmälda, vilket är samma andel som 2017. Anledningen till att myndigheten kan välja att i stället förannmäla kontrollen kan vara att anläggningen är nyregistrerad och man vill vara säker på att ansvarig verksamhetsutövare är där eller att det gäller en revision (som alltid förannmäls).

Försvarsinspektören för hälsa och miljö (FIHM)

Antalet registrerade livsmedelsanläggningar inom försvaret uppgick till 217 stycken under 2018. Enligt den riskklassning som Försvarsinspektören för hälsa och miljö (FIHM) upprättar årligen skulle 127 kontroller göras under 2018. Antalet genomförda kontroller uppgick endast till 54 stycken, d.v.s. 43 procent av de anläggningar som skulle ha fått en kontroll. FIHM bedömer att det finns förutsättningar att komma till rätta med den bristande måluppfyllelsen genom förbättrade rutiner och arbetssätt.

57 procent av de genomförda kontrollerna var oanmälda (23 stycken) och 43 procent förannmälda (31 stycken).

4.6.3 Avvikelser på livsmedelsområdet

Livsmedelskontroll i primärproduktion

I primärproduktionen noterades avvikelser vid 170 av totalt 1008 kontroller (planerade, uppföljande och händelsestyrd kontroll). Detta motsvarar en andel avvikelser om 17 procent, att jämföra med 15 procent 2017. Mellan kontrollmyndigheterna varierade andel avvikelser från 0 till 52 procent.

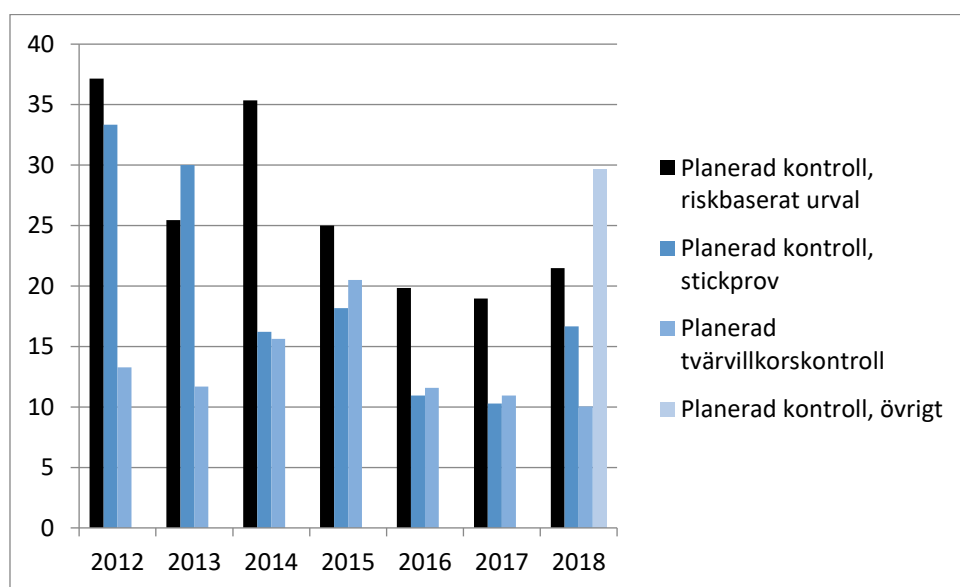


Diagram 3. Andel planerade kontroller där avvikelse noterades vid fyra (tre) olika kontrollorsaker, procent

Andelen kontroller med avvikelse inom den planerade kontrollen (riskbaserat urval, stickprov, tvärvillkor och ”planerad kontroll, övrigt”, Diagram 3 ovan) är 16 procent (144 av 909 kontroller), men varierar mellan olika typer av planerad kontroll. Störst andel (29 procent) har den nya kategorin ”planerad kontroll, övrigt”, som omfattar riktade kontrollprojekt där kontrollobjekten valts ut inom ramen för projektet. En förklaring till den högre andelen

avvikelser i denna grupp är sannolikt att de områden som väljs ut för kontrollprojekt har en högre andel avvikelser än genomsnittet.

Andelen kontroller med avvikelse ökar även för planerad kontroll med riskbaserat urval samt för planerade stickprovskontroller. Enbart de planerade tvärvillkorskontrollerna visar samma andel avvikelse som föregående år.

Livsmedelskontroll leden efter primärproduktion

I leden efter primärproduktion har genomsnittlig andel kontroller med avvikelse sjunkit till 43 procent från en nivå på 47 – 48 procent de senaste åren (Tabell 18).

Tabell 18. Antal och andel kontroller som lett till beslut om åtgärd från kontrollmyndigheten vid bristande efterlevnad

	2018	2017	2016	2015	2014
Totalt antal kontroller*	88 353	86 412	89 652	87 302	88 614
Kontroller med avvikelse	37 862	41 122	43 019	41 680	41 676
Andel kontroller med avvikelser	42,9	47,6	48,0	47,7	47,0

*Planerade, uppföljande (2014 extra offentlig kontroll) och händelsestyrda kontroller

Möjliga orsaker till att andelen avvikelser minskat kan vara införandet av nya lagstiftningsområden i rapporteringen av kontrollen och införandet av en ny kontrollrapportsmall. Kontrollrapportsmallen har använts av cirka 20 procent av landets kontrollmyndigheter under 2018. Både användandet av mallen och de nya lagstiftningsområdena ställer större krav på att en identifierad avvikelse ska påtalas endast om det finns ett tydligt lagstöd. Detta kan ha sållat bort vissa brister i form av iakttagelser som tidigare år rapporterats in som avvikelser.

Frekvensen av rapporterade avvikelser skiljer sig fortfarande åt mellan olika kontrollmyndigheter, från inga avvikelser till att avvikelser registreras vid nästan nio av tio av alla kontroller (Diagram 4).

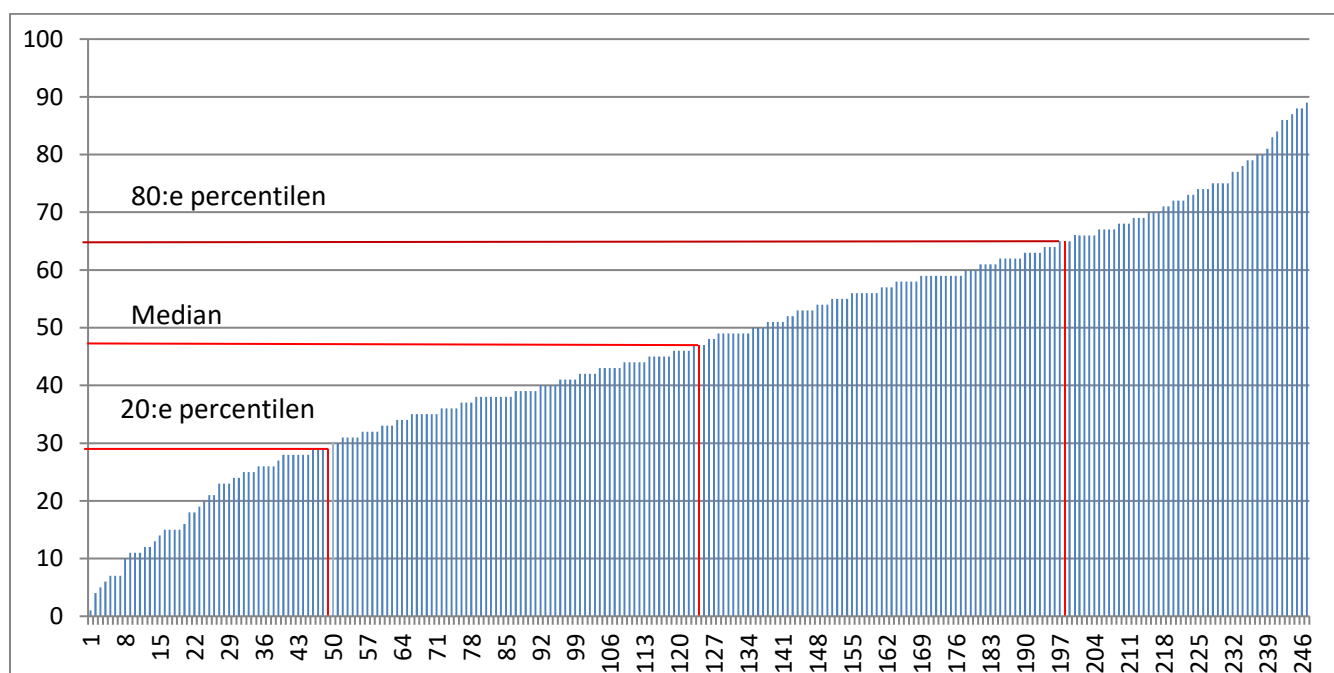


Diagram 4. Andel kontroller med avvikelser per myndighet 2018, livsmedelsanläggningar. Varje stapel motsvarar en myndighet, d.v.s. det är 248 staplar.

Diagrammet visar att medianen för andel kontroller med avvikelse ligger på 47 procent. Drygt 20 procent av kontrollmyndigheterna sätter avvikelser vid under 29 procent av samtliga kontroller och 20 procent registrerar avvikelser vid 65 procent eller oftare av samtliga kontroller.

Högst andel avvikelser återfanns inom områdena hygien, varustandarder, särskild märkning och information samt allmän livsmedelsinformation.

Försvarsinspektören för hälsa och miljö (FIHM)

Av de kontroller som utfördes av Försvarsinspektören för hälsa och miljö hade 85 procent minst en avvikelse. Flest avvikelser noterades avseende brister i hygien, utformning och underhåll av lokaler och utrustning samt bekämpning av skadedjur.

Inrapporterade livsmedelsburna utbrott

Resultat från 418 matförgiftningsutredningar under 2018 har rapporterats till Livsmedelsverket. Resultaten har rapporterats av landets kommuner, samt för nationella eller regionala utbrott, av Folkhälsomyndigheten och Livsmedelsverket i samråd.

Sammanställningen av de inrapporterade livsmedelsburna utbrotten visar att norovirus var det smittämne som orsakade flest antal sjuka.

Tabell 19. Antal inrapporterade fall av matförgiftning

År	2018	2017	2016	2015	2014
Antal rapporterade utredningar av misstänkt matförgiftning	418	386	423	446	504
Antal rapporterade utredningar av misstänkt matförgiftning med minst 2 sjuka (utbrott)	330	340	326	334	350
Totalt antal insjuknade personer	2052	2 551*	2 601*	3213	2656

*Samtliga 5000 registrerade fall av personer som insjuknat p.g.a. campylobacterutbrottet 2016-2017 finns inte med i sammanställningen

Under 2018 inträffade i slutet av sommaren ett stort utbrott av EHEC med 116 personer drabbade.

Utöver ovanstående rapporterades ett norovirusutbrott via dricksvatten i Marieholm, Gnosjö kommun vilket drabbade 100 personer.

4.6.4 Vidtagna åtgärder vid bristande efterlevnad

Livsmedelskontroll i primärproduktion

Under 2018 fattade kontrollmyndigheterna sammanlagt tre beslut om åtgärder med anledning av kontrollresultatet; ett föreläggande samt två förbud av utsläppande på marknaden. Tidigare år (2012-2017) har antal åtgärder varierat mellan tre och sju stycken.

Livsmedelskontroll i leden efter primärproduktion

För 2018 ledde avvikelser vid 2926 kontroller (Tabell 22) till en eller flera åtgärder från kontrollmyndigheterna. Totalt sett rapporterades 3037 åtgärder (Tabell 20).

Tabell 20. Antal och typ av beslut om åtgärder vid bristande efterlevnad funna vid livsmedelskontroll

Åtgärd	Antal åtgärder 2018	Antal åtgärder 2017	Antal åtgärder 2016	Antal åtgärder 2015	Antal åtgärder 2014
Föreläggande	2365	1971	2231	2044	2067
Förbjuda utsläppande på marknaden	429	421	355	380	289
Stänga delar av företaget under lämplig tidsperiod	33	50	74	59	30
Anmälan för åtal	62	59	51	58	80
Begränsa utsläppande på marknaden	46	21	31	29	39
Stänga företaget under lämplig tidsperiod	56	40	51	26	29
Tillfälligt avbryta driften under lämplig tidsperiod	18	5	22	11	14
Beordra att livsmedel dras tillbaka från marknaden	5	1	5	7	3
Beordra att livsmedel destrueras	18	7	10	6	11
Förbjuda eller begränsa import/export	1	2	0	1	0
Beordra att livsmedel återkallas	3	1	4	1	6
Återkalla godkännandet permanent	1	0	1	0	0
Totalt	3037	2578	2 835	2 622	2 568

Andelen kontroller med avvikelser som lett till en åtgärd har därmed ökat till 8 procent från att ha legat stabilt på runt 6 procent (Tabell 21). Detta är ytterligare en indikation på att de nya lagstiftningsområdena och den nya kontrollrapporten bidragit till att de avvikelser som nu registreras oftare har ett tydligt lagstöd och därmed i något större utsträckning också kan leda till en åtgärd från kontrollmyndighetens sida. Rapporteringen visar också på en minskning av andel myndigheter som inte har beslutat om någon åtgärd, från 36 procent (88 st.) under 2017 till 32 procent av myndigheterna (79 st.) under 2018.

Tabell 21. Antal och andel kontroller som lett till beslut om åtgärd från kontrollmyndigheten vid bristande efterlevnad

	2018	2017	2016	2015	2014
Antal kontroller som lett till åtgärd från kontrollmyndigheten	2926	2442	2 718	2 489	2 475
Andel åtgärder vid kontroller med avvikelse, procent	7,7	5,9	6,3	6	5,9

Den vanligast förekommande åtgärden är förelägganden. Åtgärderna ”Förbjuda utsläppande på marknaden”, ”Begränsa utsläppande på marknaden” samt ”Beordra att livsmedel destrueras” ökar.

Försvarsinspektören för hälsa och miljö (FIHM)

Försvarsinspektören för hälsa och miljö fattade under 2018 ett sanktionsbeslut (beslut om föreläggande att vidta underhållsåtgärder). FIHM bedömer att myndighetens arbete med uppföljning av kontrollerna och samverkansinsatser har gett rättelse vid bristande efterlevnad.

RASFF (Rapid Alert System for Food and Feed)

Under 2018 meddelade svenska kontrollmyndigheter andra länder om fynd av icke säkra livsmedel vid 94 tillfällen. Det gjordes via RASFF-systemet. Under året hanterades totalt 329 RASFF-ärenden om olika typer av livsmedel, se tabell 23 nedan. Den 1 mars 2018 tog Sverige i bruk ett nationellt system för snabb varning om icke säkra livsmedel. All berörd personal vid Sveriges kontrollmyndigheter har under året erbjudits en e-utbildning för att stärka kompetensen om hur rapportering och uppföljning ska gå till i systemet. Ungefär 600 personer har deltagit. I samband med implementeringen av systemet ökade det totala antalet meddelanden om icke säkra livsmedel med 60 procent.

Tabell 22. Antalet meddelade icke säkra livsmedel i RASFF systemet där Sverige var involverade (inklusive material i kontakt med livsmedel).

	2018	2017	2016	2015
Av Sverige notifierade livsmedel till EU-kommissionen och andra länder	117	90	74	64
Notifierade livsmedel enbart på nationell nivå	70			
Inkommande notifieringar till Sverige från EU-kommissionen och andra länder	142			
Totalt hanterade ärenden i Sverige	329	204	171	143

Tabell 23. Livsmedelskategorier inom RASFF som berördes flest gånger samt antalet meddelanden

Livsmedelskategorier som berörde Sverige flest gånger under 2018	Antalet meddelanden
Kosttillskott, dietmat och berikade livsmedel	91
Frukt och grönsaker	43
Kött och köttprodukter (förutom fläskkött)	33
Spannmål, bageriprodukter	21
Nötter, nötprodukter och frön	17
Övriga kategorier	124

4.7 Gränskontroll

4.7.1 Generell bedömning av regelefterlevnaden på området

Utifrån resultaten i genomförd kontroll under 2018 bedöms regelefterlevnaden vara god på området i Sverige. Sett till det totala antalet sändningar som kontrolleras i gränskontrollen är det förhållandevis få sändningar som behöver destrueras eller avvisas.

Livsmedelsverkets och Jordbruksverkets gränskontrollpersonal bedriver ett nära samarbete med varandra och med Tullverket för att säkerställa att kontrollpliktiga produkter och djur kontrolleras i enlighet med EU-lagstiftningen och att djur och produkter som har kommit in eller riskerar att föras in i landet utan att ha genomgått föreskriven kontroll upptäcks. Förutom det viktiga samarbetet som sker på lokal nivå har Jordbruksverket, Livsmedelsverket och Tullverket en central samverkansgrupp som har möten ca 2-3 gånger per år. Det finns en plan för kontrollområdet som uppdateras kontinuerligt och bedömningen är att kontrollen är

ändamålsenlig och utförs i tillräcklig omfattning för att vara effektiv och uppnå målen i den nationella kontrollplanen.

Under 2018 har DG SANTE F genomfört en FVO-revision i Sverige av gränskontrollstationerna och importkontrollsystemet för animaliska produkter, levande djur samt vegetabiliska livsmedel och foder. Jordbruksverket och Livsmedelsverkets importkontroll var främst föremål för revisionen. Tullverkets personal visade vid dessa tillfällen upp sina importkontroller men också system för att fånga upp sändningar som inte har veterinärkontrollerats på rätt sätt.

4.7.2 Gränskontroll utförd av Livsmedelsverket

Tabell 24. Gränskontroll utförd av Livsmedelsverket

	2018	2017	2016	2015	2014
Livsmedel av animaliskt ursprung	3 009	3 254	3 688	3 592	3 949
Vegetabiliska livsmedel	1 416	1 385	1 182	1 988	2 200
Ekologiska livsmedel	3 305				
Antal provtagna sändningar	343	321	245	302	290
Antal avvisade sändningar	72	80	62	21	18

Under 2018 kontrollerade Livsmedelsverket 3 009 sändningar livsmedel av animaliskt ursprung. Dessutom kontrollerades 1 416 vegetabiliesändningar och 18 sändningar med köksredskap.

Från den 1 januari 2018, övertog Livsmedelsverket ansvaret för importkontrollen av ekologiska livsmedel, vilken tidigare låg på Tullverket. 3 305 sändningar kontrollerades under 2018 utifrån den ekologiska importlagstiftningen. Vissa av dessa sändningar omfattades samtidigt av vegetabiliska skyddsförordningar.

Upptäckta sändningar som inte genomgått föreskriven gränskontroll

Under 2018 avvisade Livsmedelsverkets gränskontroll 72 sändningar, vilket motsvarar cirka 1 procent av alla kontroller. Av de avvisade sändningarna var 39 animaliesändningar och 29 vegetabiliesändningar. Fyra sändningar av ekologiska livsmedel avvisades. Genom ett närmare samarbete med Tullverket har fler sändningar hittas och avvisats. Exempel på avvisade vegetabiliska livsmedel är te från Kina, vinblad från Turkiet och spansk peppar från Thailand. Dessa produkter avvisas på grund av att för höga halter av pesticider påvisas i samband med provtagningar. Andra produkter som avvisats är pistaschmandlar och hasselnötter från Turkiet samt chili från Etiopien, alla dessa på grund av för höga aflatoxinhalter (mögelgifter).

En stor andel av de avvisade sändningar är livsmedel som saknar korrekta dokument eller som kommer från länder som inte är godkända för export av det animaliska innehållet i livsmedlet.

Varje år förekommer dessutom avvisningar på grund av att temperaturen i frysta och kyllda livsmedel inte varit rätt under transporten.

Vidtagna åtgärder vid bristande efterlevnad

De 72 sändningar som inte uppfyllde importkraven avvisades. I enlighet med gällande lagstiftning fick lastansvarig/importör möjlighet att välja om sändningen skulle återsänds alternativt destrueras. Vad gäller sändningarna med ekologiska livsmedel fanns även alternativet att importera livsmedlet som konventionellt – under förutsättning att all märkning och hänvisning till ekologisk produktion togs bort.

I aktuella fall RASFF-notifierades och OFIS-notifierades sändningarna.

4.7.3 Gränskontroll utförd av Jordbruksverket

Jordbruksverkets kontrollverksamhet under år 2018 framgår av tabell 26 nedan. Utöver 2018 års kontroller redovisas även uppgifter för åren 2015-2107.

Tabell 25. Gränskontroll utförd av Jordbruksverket

Typ av kontroll/kontrollobjekt	Antal sändningar			
	2018	2017	2016	2015
Produkter	597	853	579	561
Djur	336	417	586	524
Antal provtagna sändningar, produkter	56	71	i.u.	i.u.
Antal provtagna sändningar, djur	18	27	i.u.	i.u.
Antal avvisade sändningar, produkter	11	2	i.u.	i.u.
Antal avvisade sändningar, djur	6	7	i.u.	i.u.

Under året kontrollerades 597 sändningar med produkter och 336 sändningar med levande djur. Båda typerna av sändningar har minskat jämfört med föregående år 2017. Vad gäller levande djur finns en nedåtgående trend i antal sändningar över flera år. Kontrollerade sändningar med produkter var huvudsakligen djurfoder. Andra typer av produkter som också kontrollerades var sperma, embryon och produkter för tekniskt bruk.

Från och med 2018 kontrolleras även sändningar med ekologiska produkter vid Jordbruksverkets gränskontrollstationer. Kontroller av levande djur utgjordes huvudsakligen av registrerade hästar. Andra levande djur som kontrollerades var främst hundar, katter, akvariefiskar samt försöksdjur.

Vidtagna åtgärder vid bristande efterlevnad

Under året avvisades 11 sändningar med produkter vilket är en ökning jämfört med 2 avvisade sändningar med produkter under 2017. Antalet avvisade sändningar med levande djur har minskat något från 7 sändningar år 2017 till 6 sändningar år 2018.

Samtliga avvisade sändningar under året avvisades på grund av brister i dokumentationen. I de flesta fall handlade det om hälsointyg som var utfärdade efter det att sändningen lämnade tredje land och/eller intyg som på ett eller annat sätt innehöll felaktiga uppgifter jämfört med vad som framkom på produkternas/djurets märkning.

I ett fall avlivades ett djur på grund av att det av djurskyddsskäl inte var i skick att åka vidare.

4.7.4 Gränskontroll utförd av Tullverket

Tullverkets hade följande beslagsstatistik för 2018 avseende privatinförsel av animaliska produkter:

Tabell 26. Gränskontroll utförd av Tullverket 2018, resandeflödet/privatimport

	Resandeflödet	Post- och kurirflödet
Kött	117 kg (12 beslag)	21 kg (1 beslag)
Köttprodukter		5 st (1 beslag)
Mjök	29 kg (8 beslag)	3 kg (1 beslag)
Mjökprodukter		28 st (1 beslag)

I övrigt har nedan angivna mängd varor överlåtits till eller omhändertagits av Tullverket under 2018. Kött och mejeriprodukter: 334 stycken omhändertaganden eller överlåtelser på totalt 1 476,5 kilo köttprodukter, 410 kilo samt 13 liter mejeriprodukter och 4,5 liter samt 46,8 kilo honung. Varorna har omhändertagits vid Arlanda och Landvetters flygplats i det reguljära flyget från tredjeländ.

Vidtagna åtgärder vid bristande efterlevnad

Tullverket har som uppgift att se till så att sändningar med livsmedel från tredje land som omfattas av krav på importkontroll inte släpps för fri omsättning förrän Livsmedelsverket lämnat sitt medgivande. Om en importör, speditör eller annan operatör missat/underlåtit att föränmäla en sändning till gränskontroll, ska den sändningen därmed fastna i Tullverkets röda kanalsystem, sändningar som stoppas i avvaktan på åtgärd. Under 2018 upptäckte Tullverket 33 sändningar med livsmedel som inte genomgått föreskriven gränskontroll utförd av Livsmedelsverket. Jämfört med 2017 så är det fyra sändningar färre 2018. Sändningarnas innehåll har varit av varierande slag, mjökprodukter, kosttillskott, kryddor, fisksås, buljonger, tonfisk, köksredskap i melamin m.m.

Dessa sändningar har dock stoppats utan att komma ut på marknaden. En del sändningar har inte blivit gränskontrollerade vid första EU-ort. Några av sändningarna har transiterats enligt ett förenklat förfarande och en del har lagts upp på tullager utan att de har varit i kontakt med Tullverket eller Livsmedelsverket. Många av sändningarna saknar hälsointyg och en del kommer från icke godkända anläggningar. Det kan konstateras att sändningarna som inte

uppfyllt villkoren har fångats upp i Tullverkets system och därmed inte kommit ut på marknaden.

Anmälan till Livsmedelsverket har gjorts i efterhand i de flesta fall men det har även förekommit att sändningar har föränmälts, men inte presenterats. Dessa sändningar har i de flesta fall avvisats från Sverige. Det stora flertalet av sändningarna har dock destruerats under tullkontroll efter beslut från Livsmedelsverket. De företag som har hanterat sina sändningar fel följs upp av Tullverket för ett eventuellt ifrågasättande av tillstånd.

4.8 Veterinärmedicinska preparat

4.8.1 Generell bedömning av regelefterlevnaden på området

Utifrån genomförd kontroll under 2018 bedöms regelefterlevnaden vara god på området i Sverige. Kontrollmyndigheterna noterar avvikelser vid en ganska stor andel av genomförda kontroller, men flertalet avvikelser är enkla avvikelser som främst åtgärdas genom dialog med verksamhetsutövaren. Det är sällan kontrollmyndigheterna använder åtgärder som förelägganden eller åtalsanmälningar.

Verksamhetsområdet innehåller två delområden som kallas läkemedel på gård respektive djurhälsopersonal. Inom området kontrolleras därmed både djurhållare och veterinärer. Vad gäller djurhälsopersonal minskade antalet rapporterade kontroller av veterinärer som förskriver läkemedel för villkorad läkemedelsanvändning minskat i jämförelse med föregående år (229 kontroller under 2018). Antalet kontroller av veterinärer som förskriver läkemedel till livsmedelsproducerande djur var samma som föregående år (124 kontroller under 2018). På området läkemedel på gård genomfördes 227 kontroller vilket är en minskning jämfört med tidigare år, men det genomfördes ändå fler kontroller än vad kontrollmyndigheterna hade planerat inför året.

Som följd av att det varierar mellan kontrollmyndigheter hur de rapporterar avvikelser, bedöms det mest ändamålsenligt att enbart redovisa antal kontroller med avvikelse i detta område, snarare än faktiskt antal observerade avvikelser. Det kan även observeras ett stort antal avvikelser på enskilda kontroller men där många avvikelser kan vara enkla brister, vilket också gör att det bedöms mer ändamålsenligt att redovisa antal kontroller med brister snarare än antal observerade avvikelser. På kontrollområdet djurhälsopersonal observerades avvikelser på ca 15-50 procent av kontrollerna beroende på typ av personal som kontrollerats, samt typ av genomförd kontroll. Inom läkemedel på gård observerades avvikelser på ca 35 procent av kontrollerna.

Avvikelserna som observeras på verksamhetsområdet är i huvudsak kopplade till brister i journalföring och dokumentation, både hos förskrivande veterinär och hos djurhållare. Men det finns även en del avvikelser i förskrivningen av läkemedel, samt avvikelser vad gäller utgångna eller bristfälligt märkta läkemedel.

Avvikelser på området brukar huvudsakligen åtgärdas genom att veterinär och/eller djurhållare informeras om brister och sedan själva åtgärdar bristerna, varpå kontrollmyndigheter kontrollerar att avvikelser har åtgärdats vid uppföljande kontroller. Kontrollmyndigheterna upplever att påvisande av brister oftast räcker för att åtgärda avvikelser. Under 2018 gjordes fyra förelägganden på området (varav ett med vite) och det

gjordes en anmälan till Ansvarsnämnden för djurens hälso- och sjukvård. Det gjordes inga åtalsanmälningar på området under 2018.

4.8.2 Antalet genomförda kontroller under 2018

Tabell 27 visar antal genomförda kontroller av djurhälsopersonalskategorierna veterinärer som förskriver läkemedel för villkorad läkemedelsanvändning respektive veterinärer som förskriver läkemedel till livsmedelsproducerande djur under åren 2014-2018. Tabellen innehåller även uppgifter om antal kontrollobjekt, men notera att veterinärer kan vara registrerade i flera regioner i landet varför en och samma veterinär kan redovisas flera gånger i statistiken.

Tabell 27. Antal kontrollobjekt och genomförda offentliga kontroller, samt kontrollfrekvens, på området djurhälsopersonal under åren 2014-2018

Veterinärer som förskriver läkemedel för villkorad läkemedelsanvändning			
År	Antal kontrollobjekt	Antal genomförda kontroller	Andel kontrollerade kontrollobjekt
2018	380	229	60 %
2017	333	265	80 %

Veterinärer som förskriver läkemedel till livsmedelsproducerande djur			
År	Antal kontrollobjekt	Antal genomförda kontroller	Andel kontrollerade kontrollobjekt
2018	1 001	124	12 %
2017	1 527	124	8 %

I jämförelse med föregående år 2017 har antalet kontroller minskat i kategorin veterinärer som förskriver läkemedel för villkorad läkemedelsanvändning. I kategorin veterinärer som förskriver läkemedel till livsmedelsproducerande djur är antalet kontroller samma som år 2017.

Det ska dock poängteras att tabell 27 enbart redovisar kontroller som har resulterat i en kontrollrapport. Kontrollmyndigheterna gör emellertid många andra kontrollinsatser på området som inte nödvändigtvis resulterar i en kontrollrapport. Exempelvis gör länsstyrelsen vissa typer av dokumentkontroller som inte alltid resulterar i kontrollrapporter. Vissa länsstyrelser skriver heller inte kontrollrapport om de inte har hittat några brister vid kontrollerna. Uppgifterna i tabell 27 innefattar därmed inte alla kontroller som har gjorts under året på området. Sammanlagt har kontrollmyndigheterna redovisat 40 fysiska kontroller och 334 dokumentkontroller av veterinärer som förskriver läkemedel för villkorad läkemedelsanvändning. På området veterinärer som förskriver läkemedel till livsmedelsproducerande djur rapporterades totalt 83 fysiska kontroller och 156 dokumentkontroller. Det görs därmed betydligt fler kontrollinsatser på området än enbart de kontroller som resulterar i kontrollrapport. Vid en jämförelse mellan olika år kan det även noteras att definitionen av vad som utgör en kontroll i rapporteringen har varierat lite på det här området mellan olika år.

Tabell 28. Antal genomförda offentliga kontroller på området läkemedel på gård under åren 2015-2018

År	2018	2017	2016	2015
Antal genomförda kontroller	217	288	349	359

På området läkemedel på gård genomfördes totalt 217 kontroller under 2018. Antalet kontroller har årligen minskat sedan 2015. Det genomförda antalet kontroller under 2018 var emellertid fler än kontrollmyndigheternas sammanlagda antal planerade kontroller inför året.

Klart flest kontroller (fler än hälften av totala antalet kontroller) omfattade läkemedelsanvändning på nötkreatur. Därefter var det vanligast att kontrollerna omfattade gris, häst respektive får. Så har fördelningen i stort sett varit under samtliga åren 2015-2018. Djurslagen nöt, gris, häst och får står återkommande för över 75 procent av kontrollerna som genomförs på området.

4.8.3 Avvikelser på verksamhetsområdet veterinärmedicinska preparat

Enligt beskrivning ovan redovisas antal kontroller med avvikelser istället för det faktiska antalet avvikelser som följd av att varje kontroll på området kan innehålla ett mycket stort antal avvikelser.

Antal kontroller med avvikelse i förhållande till antal genomförda kontroller redovisas på de två olika typerna av förskrivande veterinärer i tabell 29 nedan.

Tabell 29. Antal kontroller med avvikelse samt totalt antal genomförda kontroller inom djurhälsopersonal under år 2018

Kontrollområde	Antal fysiska kontroller med avvikelse	Antal fysiska kontroller	Antal dokumentkontroller med avvikelse	Antal dokumentkontroller
Veterinärer som förskriver läkemedel för villkorad läkemedelsanvändning	21	40	95	334
Veterinärer som förskriver läkemedel till livsmedelsproducerande djur	29	83	22	156

Andelen kontroller med avvikelse varierar mellan de två typerna av djurhälsopersonal samt mellan olika typer av kontroller. Lägst andel är det inom dokumentkontroller av veterinärer som förskriver läkemedel till livsmedelsproducerande djur där det observerades minst en avvikelse i ca 15 procent av kontrollerna. I fysiska kontroller av veterinärer som förskriver läkemedel för villkorad läkemedelsanvändning observerades det minst en avvikelse vid drygt hälften av kontrollerna.

Tabell 30. Antal kontroller med avvikelse på området läkemedel på gård under åren 2015-2018

År	2018	2017	2016	2015
Antal kontroller med avvikelse	91	75	143	108

Trots att antalet kontroller har minskat på området läkemedel på gård under år 2018 i förhållandet till år 2017 så har antalet kontroller med avvikelse ökat mellan åren. Under 2018

observerades minst en avvikelse vid ca 35 procent av kontrollerna på området, vilket innebär en ökning i förhållande till år 2017. Jämfört med tidigare åren 2015 och 2016 är antalet kontroller med observerade avvikelser betydligt lägre år 2018 på området läkemedel på gård, men under åren 2015 och 2016 genomfördes fler kontroller, se även tabell 30 ovan.

Avvikelse som observeras på verksamhetsområdet veterinärmedicinska preparat (dvs. både djurhälsopersonal och läkemedel på gård) är främst brister i journalföring och dokumentation, samt brister i veterinärernas rapportering av djursjukdata. Kontrollmyndigheterna uppger att man under året särskilt har tittat på de upprättade skriftliga instruktioner som ska lämnas av veterinär till djurhållare vid villkorad läkemedelsanvändning. Andra avvikelser som iaktas på området är brister i förskrivning av läkemedel, och det har även observerats utgångna eller bristfälligt märkta läkemedel vid kontroller. Kontrollmyndigheterna har också observerat alltför långa besöksintervall av den veterinär som villkorar läkemedelsanvändning i olika djurbesättningar. Typerna av avvikelser som under 2018 är i stort sett samma som har observerats under tidigare år.

Observerade avvikelser åtgärdas generellt genom att kontrollmyndigheterna informerar veterinären eller djurhållaren om bristerna, varpå verksamhetsutövaren själv åtar sig att åtgärda bristerna, vilket sedan följs upp vid kommande kontrollbesök. Det är mycket sällan som kontrollmyndigheterna behöver vidta åtgärder som förelägganden eller åtalsanmälningar för att åtgärda avvikelser på området. Under 2018 använde sig kontrollmyndigheterna totalt av fyra förelägganden varav ett var förenat med vite. Det gjordes även en anmälan till Ansvarsnämnden för djurens hälso- och sjukvård, men ingen kontrollmyndighet behövde använda sig av åtalsanmälningar för att åtgärda avvikelser under året.

4.9 Ekologisk produktion

4.9.1 Generell bedömning av regelefterlevnaden på området

De uppgifter som Jordbruksverket delegerat till kontrollorgan är kontroll av företag med primärproduktion, utsädehantering och fodertillverkning samt importörer av utsäde och foder. Livsmedelsverket har delegerat kontroll av livsmedelsföretag för livsmedelsförädlare, importörer, exportörer, grossister och butiker som ej omfattas av undantaget från att stå under kontroll.

Kontrollen av ekologiska aktörer har i stort fungerat enligt plan, men det kvarstår brister avseende kontrollorganens förmåga att ta tillräckligt många prov och att genomföra tillräckligt många oanmälda besök och riskbaserade extra kontrollbesök. I sin årliga rapportering har kontrollorganen inte räknat helt lika vilket försvårar bedömningen.

Jordbruksverket har under 2018 genomfört två kontorsrevisioner samt fyra vittnesgranskningar. Swedac har genomfört sju kontorsrevisioner samt 6 vittnesgranskningar. Att Livsmedelsverket inte genomfört några revisioner av kontrollorganen är en svaghet när bedömningen ska göras.

Swedac har vid sina revisioner av kontrollorganen bland annat noterat att ett kontrollorgan saknade riskbedömning för cirka 10 procent av sina kunder. Vidare hade två kontrollorgan problem att visa statistik på hur de efterlever kravet på 10 procent oanmälda kontroller. Swedac bedömer att tillräcklig kompetens finns hos alla kontrollorgan, men tre kontrollorgan

hade brister i rutinerna för att bevaka att rätt kompetens finns. Swedac har noterat att revisioner hos de flesta certifieringsorganen är utförda enligt deras plan.

I huvudsak blir bedömningen att systemet med kontroll av aktörer via kontrollorgan 2018 fungerade tillförlitligt.

4.9.2 Myndigheternas arbete med kontroll av ekologisk produktion

En beskrivning över myndigheternas ansvarsfördelning och förfaranden framgår av Sveriges nationella kontrollplan (www.nkpwebben.se).

På Jordbruksverket finns det fem handläggare som arbetar med regelutveckling, ärendehantering, harmonisering av kontroll samt med tillsyn av kontrollorgan. Det finns checklistor för tillsyn av kontrollorgan. För importkontrollen finns det två personer som koordinerar arbetet, men det är många personer som kan utföra det praktiska arbetet med importkontrollen. Hos Jordbruksverket finns en vägledning som inkluderar en riskvärdering som stöd för importkontrollen.

Under 2018 fanns det på centrala Livsmedelsverket sex handläggare som arbetade med en eller flera av områdena regelutveckling, löpande stöd till kontrollorganen, hantering av notifieringar i OFIS, juridiska frågor, importkontroll respektive den årliga rapporteringen. Under 2018 fanns det på Livsmedelsverket ingen person som arbetade med tillsyn av kontrollorgan. Därutöver har Livsmedelsverket personal som bedriver anläggningskontroll samt kontroll vid gränskontrollstationer.

Stöd till kommuner ges huvudsakligen via <https://kontrollwiki.livsmedelsverket.se/> och www.livsteck.net. Information om gränskontroll av ekologiska livsmedel finns också på kontrollwiki. Ett gemensamt digitalt arbetsrum administreras av Livsmedelsverket. Arbetsrummet används av Swedac, Jordbruksverket, Livsmedelsverket och kontrollorganen. Arbetsrummet används som ett forum för informationsutbyte och som ett verktyg för att genom diskussioner uppnå likvärdig kontroll.

På Swedac fanns det under 2018 två stycken handläggare internt som arbetar med tillsyn och godkännande av ackreditering hos kontrollorgan. Vid tillsyn på fält har det vid behov tagits in tre stycken externa resurser för teknisk kompetens.

Flera av kontrollorganen har egna kalibreringsmöten för sina revisorer och ser till att revisorerna får delta i utbildningar enligt deras individuella utbildningsplaner. De behöriga myndigheterna bjuder in kontrollorganen till kalibreringsmöten två gånger per år. I de fall Sverige får plats på BTSF kurser så deltar framförallt revisorer från kontrollorganen. En revisor från ett kontrollorgan har deltagit i kommissionens workshop om oredlighet. När myndigheterna genomför kontorsrevision av kontrollorganen följer de stickprovsvis upp kontrollorganens utbildning av personal.

4.9.3 Offentliga kontroller på Ekologisk produktion under 2018

Summan av antalet aktörer år 2018 var 7689 stycken.

För flera kontrollorgan är antalet årliga inspektioner mindre än antalet aktörer. Kunder som ansluter sig sent under året hinner inte alltid få något besök, inte heller kunder som lämnar

kontrollorganet i början av året. Det förekommer också kunder som är anslutna till kontrollorgan, men vars verksamhet är tillfälligt vilande. För två kontrollorgan är antalet aktörer beräknat utifrån det antal som fanns den sista december 2018, vilket är en del av förklaringen till att de årliga inspektionerna för dessa kontrollorgan är fler än antalet angivna aktörer.

Antalet oanmälda inspektioner och besök har summerats till 605, men ett av de större kontrollorganen har angett att de har haft problem att registrera oanmälda besök i sitt rapportsystem. De anger dock att de flesta av deras kompletterande riskbaserade besök är oanmälda. Om det kontrollorganets riskbaserade besök räknas med som oanmälda, blir andelen oanmälda besök drygt 10 procent.

De redovisade siffrorna för ett av kontrollorganen når inte upp till det föreskrivna antalet riskbaserade kompletterande besök respektive antal prov. Kontrollorganet har som förklaring framfört personalomsättning och tillfällig underbemanning samt att det bör fungera som förväntat år 2019.

Flera kontrollorgan förefaller ligga något lågt när det gäller andelen tagna prov. Det kan delvis förklaras av att de inte sätter mål för provtagningen utifrån en bedömning av antalet aktörer under året, utan till exempel utifrån antalet aktörer i början på året. Som nämnt tidigare så har Swedac och Jordbruksverket utfört kontorsrevisioner under 2018. Vid dessa kontorsrevisioner har antalet granskade akter inte dokumenterats och därför kan inte antalet kontrollerade aktörsjournaler fyllas i. Kontorsrevisionerna har fokuserat på system och då har stickprovsmässigt delar av akter granskats. Mer detaljerade kommentarer till tabellerna nedan skrivs i OFIS.

Gränskontrollen kontrollerade 3305 sändningar med ekologiska livsmedel. Det togs prov på 29 sändningar och i fyra av dessa detekterades otillåtna substanser som medförde notifieringar i OFIS samt att tre sändningar destruerades och en sändning återsändes.

Jordbruksverket genomförde 53 dokumentkontroller i samband med import av ekologiskt utsäde och ekologisk foderråvara.

Tabell 31. Översikt över kontrollorganens kontrollbesök fördelat på olika kategorier av aktörer år 2018

Kodnummer för kontrollorganet eller kontrollmyndigheten	Antal registrerade aktörer per kontrollorgan eller kontrollmyndighet	Antal registrerade aktörer						Antal årliga inspektioner					
		Jordbruksproducenter	Produktionsenheter för vattenbruksdjur	Förädlare	Importörer	Exportörer	Andra aktörer	Jordbruksproducenter	Produktionsenheter för vattenbruksdjur	Förädlare	Importörer	Exportörer	Andra aktörer
SE-EKO-01	2972	2257	6	606	101	2	0	2405	5	603	101	2	0
SE-EKO-03	2674	2230	0	431	10	0	3	2091	0	357	3	0	3
SE-EKO-04	1771	1564	0	119	0	0	88	1461	0	87	0	0	46
SE-EKO-05	57	0	0	35	14	0	8	0	0	43	13	0	7
SE-EKO-06	71	0	0	29	3	0	39	0	0	29	3	0	39
SE-EKO-07	113	1	0	70	11	0	31	1	0	58	10	0	28
SE-EKO-08	31	0	0	18	8	0	5	0	0	18	8	0	5
Totalt	7689	6052	6	1308	147	2	174	5958	5	1195	138	2	128

Tabell 32. Översikt över kontrollorganens kontrollbesök fördelat på olika kategorier av aktörer år 2018

Kodnummer för kontrollorganet eller kontrollmyndigheten	Antal kompletterande riskbaserade besök						Totalt antal inspektioner/besök					
	Jordbruksproducenter	Produktionsenheter för vattenbruksdjur	Förädlare	Importörer	Exportörer	Andra aktörer	Jordbruksproducenter	Produktionsenheter för vattenbruksdjur	Förädlare	Importörer	Exportörer	Andra aktörer
SE-EKO-01	205	0	107	18	0	0	2610	5	710	119	2	0
SE-EKO-03	297	0	33	1	0	1	2388	0	390	4	0	4
SE-EKO-04	194	0	13	0	0	1	1655	0	100	0	0	47
SE-EKO-05	0	0	7	0	0	0	0	0	50	13	0	7
SE-EKO-06	0	0	3	3	0	1	0	0	32	6	0	40
SE-EKO-07	0	0	3	0	0	0	1	0	61	10	0	28
SE-EKO-08	0	0	10	0	0	0	0	0	28	8	0	5
Totalt	696	0	176	22	0	3	6654	5	1371	160	2	131

4.9.4 Avvikelser på området för Ekologisk produktion

För ekologisk primärproduktion kan avvikelser få konsekvensen att ekologiska djur klassas om till konventionella, eller att företaget helt förlorar certifikatet för sin djurhållning. De vanligaste skälen är att djuren inte har haft tillgång till bete eller att djuren har utfodrats med icke ekologiskt foder.

Under det torra året 2018 har betena torkat bort och många bönder har därför skördat foder på icke ekologiska marker och gett till sina djur utan att ha fått dispens för den utfodringen. Några ärenden under 2018 har också handlat om bristande djurskydd. I de fallen har företaget förlorat sin certifiering och i något fall stängts av från ekologisk produktion.

Inom växtodling har det funnits ett misstänkt bedrägeri där konventionella julgranar har sålts som ekologiska. I ett fall klassades en ekologisk gröda ner till konventionell efter att revisorn funnit att en del av det använda utsädet var betat. Orsaken till detta spårades till att den person som anlätades för sådden hade ställt in såmaskinen så att det kom för mycket utsäde och det ekologiska utsädet tog slut innan hela fältet var sått. Eftersom det var brist på ekologiskt utsäde kompletterades utsädet med betat utsäde utan att ägaren till det ekologiska företaget visste om det.

Tabell 33. Översikt över kontrollorganens provtagning fördelat på olika kategorier av aktörer 2018

Kodnummer för kontrollorganet eller kontrollmyndigheten	Antal registrerade aktörer						Antal analyserade prover					
	Jordbruksproducenter	Produktionsenheter för vattenbruksdjur	Förädlare	Importörer	Exportörer	Andra aktörer	Jordbruksproducenter	Produktionsenheter för vattenbruksdjur	Förädlare	Importörer	Exportörer	Andra aktörer
SE-EKO-01	2257	6	606	101	2	0	60	0	45	43	0	0
SE-EKO-03	2230	0	431	10	0	3	93	0	45	0	0	0
SE-EKO-04	1564	0	119	0	0	88	66	0	13	0	0	0
SE-EKO-05	0	0	35	14	0	8	0	0	3	0	0	0
SE-EKO-06	0	0	29	3	0	39	0	0	3	0	0	0
SE-EKO-07	1	0	70	11	0	31	0	0	3	0	0	0
SE-EKO-08	0	0	18	8	0	5	0	0	10	0	0	0
Totalt	6052	6	1308	147	2	174	219	0	122	43	0	0

Tabell 34. Översikt över kontrollorganens funna avvikelser fördelat på olika kategorier av aktörer 2018

Kodnummer för kontrollorganet eller kontrollmyndigheten	Antal prover som pekar på en överträdelse av förordningarna (EG) nr 834/2007 och (EG) nr 1235/2008					
	Jordbruksproducenter	Produktionsenheter för vattenbruksdjur	Förädlare	Importörer	Exportörer	Andra aktörer
SE-EKO-01	0	0	3	2	0	0
SE-EKO-03	4	0	2	0	0	0
SE-EKO-04	1	0	2	0	0	0
SE-EKO-05	0	0	0	0	0	0
SE-EKO-06	0	0	0	0	0	0
SE-EKO-07	0	0	0	0	0	0
SE-EKO-08	0	0	2	0	0	0
Totalt	5	0	9	2	0	0

Tabell 35. Översikt över kontrollorganens funna avvikelser fördelat på olika kategorier av aktörer 2018

Kodnummer för kontrollorganet eller kontrollmyndigheten	Antal registrerade aktörer						Antal konstaterade oegentligheter eller överträdelser (1)					
	Jordbruksproducenter	Produktionsenheter för vattenbruksdjur	Förädlare	Importörer	Exportörer	Andra aktörer	Jordbruksproducenter	Produktionsenheter för vattenbruksdjur	Förädlare	Importörer	Exportörer	Andra aktörer
SE-EKO-01	2257	6	606	101	2	0	35	0	10	1	0	0
SE-EKO-03	2230	0	431	10	0	3	18	0	7	0	0	0
SE-EKO-04	1564	0	119	0	0	88	10	0	2	0	0	1
SE-EKO-05	0	0	35	14	0	8	0	0	13	1	0	0
SE-EKO-06	0	0	29	3	0	39	0	0	0	0	0	0
SE-EKO-07	1	0	70	11	0	31	0	0	0	0	0	0
SE-EKO-08	0	0	18	8	0	5	0	0	4	0	0	1
Totalt	6052	6	1308	147	2	174	63	0	36	2	0	2

Tabell 36. Översikt över kontrollorganens vidtagna åtgärder i händelse av avvikelser fördelat på olika kategorier av aktörer 2018

Kodnummer för kontrollorganet eller kontrollmyndigheten	Antal tillämpade åtgärder avseende partiet eller den bedrivna produktionen (2)						Antal åtgärder som tillämpats på aktören (3)					
	Jordbruksproducenter	Produktionsenheter för vattenbruksdjur	Förädlare	Importörer	Exportörer	Andra aktörer	Jordbruksproducenter	Produktionsenheter för vattenbruksdjur	Förädlare	Importörer	Exportörer	Andra aktörer
SE-EKO-01	35	0	10	1	0	0	0	0	0	0	0	0
SE-EKO-03	18	0	7	0	0	0	0	0	0	0	0	0
SE-EKO-04	10	0	2	0	0	1	0	0	0	0	0	0
SE-EKO-05	0	0	0	0	0	0	0	0	0	0	0	0
SE-EKO-06	0	0	0	0	0	0	0	0	0	0	0	0
SE-EKO-07	0	0	0	0	0	0	0	0	0	0	0	0
SE-EKO-08	0	0	3	0	0	1	0	0	0	0	0	0
Totalt	55	0	16	1	0	2	8	0	6	0	0	0

4.9.5 Vidtagna åtgärder vid bristande efterlevnad

Jordbruksverket har beslutat om sanktionsavgift riktat till ett företag som inte är certifierat ekologiskt, men som använde "eko" i sin marknadsföring av jordbruksprodukter.

Livsmedelsverket har beslutat om sanktionsavgift för sju företag som felaktigt bedrivit en verksamhet utan att ha varit anslutna till ett kontrollorgan. Swedac gjorde inget återkallande av ackrediteringar eller godkännanden under 2018.

Sverige notifierade andra medlemsländer i OFIS vid fyra tillfällen år 2018. Sverige blev OFIS notifierade sex gånger av andra EU- medlemsländer. Sverige OFIS notifierade kontrollorgan i tredjeland vid elva tillfällen.

För de lokala kontrollmyndigheterna och Livsmedelsverket finns det två lagstiftningspunkter för att rapportera resultatet efter en kontroll avseende ekologiskt. Dessa lagstiftningspunkter är A04 respektive H14. För mer information om punkternas innebörd se kontrollwiki. Dessa punkter har tillsammans kontrollerats 472 gånger under 2018 och avvikelser noterades i noterades i 19 procent av fallen. Det har meddelats 14 förelägganden avseende A04.

Tabell 37. Översikt över de behöriga myndigheternas tillsyn över kontrollorganen

Kodnummer för kontrollorganet eller kontrollmyndigheten	Antal registrerade aktörer						Dokumentkontroll och kontorsrevisioner (antal kontrollerade aktörsjournaler)					
	Jordbruks-producenter	Produktions enheter för vattenbruks djur	Förädlare	Importörer	Exportörer	Andra aktörer	Jordbruks-producenter	Produktions enheter för vattenbruks djur	Förädlare	Importörer	Exportörer	Andra aktörer
SE-EKO-01	2257	6	606	101	2	0	0	0	0	0	0	0
SE-EKO-03	2230	0	431	10	0	3	0	0	0	0	0	0
SE-EKO-04	1564	0	119	0	0	88	0	0	0	0	0	0
SE-EKO-05	0	0	35	14	0	8	0	0	0	0	0	0
SE-EKO-06	0	0	29	3	0	39	0	0	0	0	0	0
SE-EKO-07	1	0	70	11	0	31	0	0	0	0	0	0
SE-EKO-08	0	0	18	8	0	5	0	0	0	0	0	0
Totalt	6052	6	1308	147	2	174	0	0	0	0	0	0

Tabell 38. Översikt över de behöriga myndigheternas tillsyn över kontrollorganen

Kodnummer för kontrollorganet eller kontrollmyndigheten	Antal revisionsgranskningar						Antal vittnesgranskningar					
	Jordbruks-producenter	Produktions enheter för vattenbruks djur	Förädlare	Importörer	Exportörer	Andra aktörer	Jordbruks-producenter	Produktions enheter för vattenbruks djur	Förädlare	Importörer	Exportörer	Andra aktörer
SE-EKO-01	0	0	0	0	0	0	3	0	0	0	0	0
SE-EKO-03	0	0	0	0	0	0	2	0	0	0	0	0
SE-EKO-04	0	0	0	0	0	0	1	0	0	1	0	0
SE-EKO-05	0	0	0	0	0	0	0	0	1	0	0	0
SE-EKO-06	0	0	0	0	0	0	0	0	0	0	0	0
SE-EKO-07	0	0	0	0	0	0	0	0	0	0	0	1
SE-EKO-08	0	0	0	0	0	0	0	0	0	1	0	0
Totalt	0	0	0	0	0	0	6	0	1	2	0	1

Tabell 39. Översikt över de behöriga myndigheternas tillsyn över kontrollorganen

Kodnummer för kontrollorganet eller kontrollmyndigheten	Återkallande av godkännande		Åtgärder som har vidtagits för att säkerställa att den ekologiska produktionens system är effektivt (efterlevnad)	
	Ja/Nej	Fr.o.m Datum	T.o.m Datum	
SE-EKO-01	Nej			
SE-EKO-03	Nej			
SE-EKO-04	Nej			
SE-EKO-05	Nej			
SE-EKO-06	Nej			
SE-EKO-07	Nej			
SE-EKO-08	Nej			