

Rapporterade utredningsresultat av misstänkta matförgiftningar 2018

Sammanställda av
Nabil Yousef, Anton Andreasson och Mats Lindblad (Livsmedelsverket)
Augusti 2018

Bakgrund

Denna sammanställning är baserad på till Livsmedelsverket inrapporterade resultat av matförgiftningsutredningar (benämns nedan ”rapporter”). Resultaten har rapporterats av landets kommuner samt, för nationella utbrott, av Folkhälsomyndigheten och Livsmedelsverket i samråd. Ett av kriterierna för att rapportera är att det misstänks eller har visats att symptomen hos de insjuknade beror på intag av mat. Rapporter räknas till år 2018 om den först insjuknade blev sjuk under 2018. Om det inte finns någon uppgift om tid för insjuknande gäller istället att anmälan till myndighet ska ha skett under 2018.

Det bör noteras att ingen uppföljning har gjorts av hur konsekvent resultat av utredningar har rapporterats in till Livsmedelsverket. Det finns även data som pekar på att endast en mindre andel av de personer som drabbas av matförgiftning anmäler detta till aktuell kommun. Sammanställda resultat om bland annat antal insjuknade, antal utbrott och antal enstaka fall bör därför tolkas med försiktighet.

I denna sammanställning ingår inte dricksvattenburna utbrott eller allergi- och överkänslighetsreaktioner

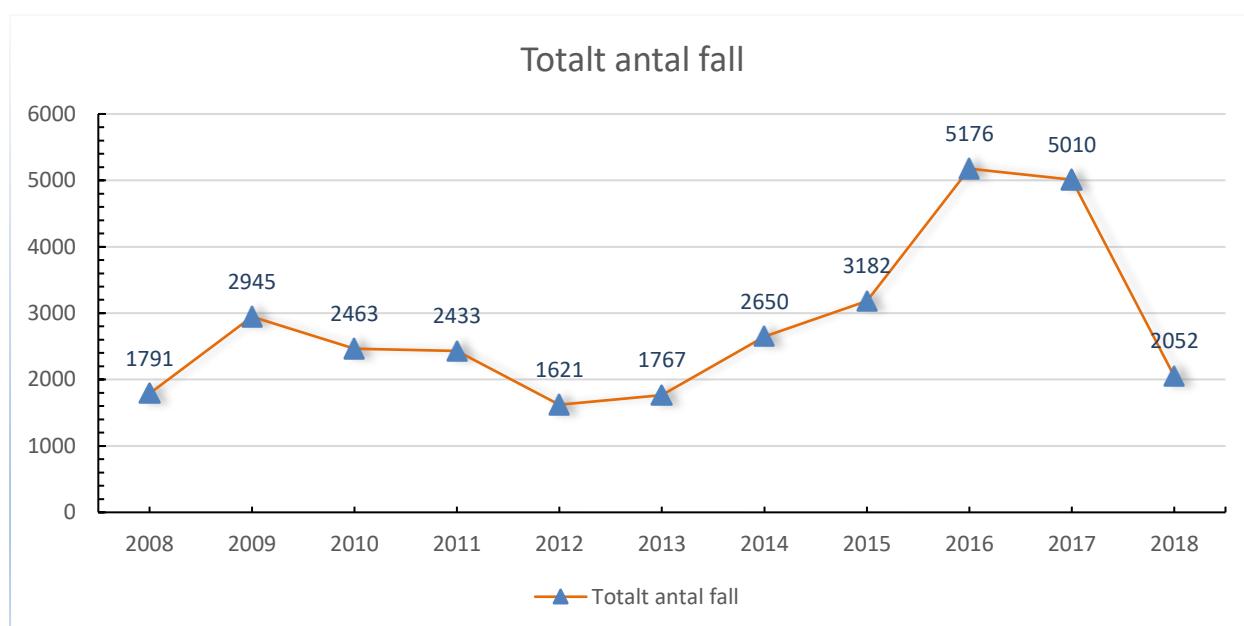
Under 2016 och 2017 pågick ett utbrott av campylobacter med kycklingkött som smittkälla där Folkhälsomyndigheten beräknar att ca 5150 fler humanfall än normalt rapporterades. I denna sammanställning redovisas dessa som 2575 fall 2016 och 2575 fall 2017.

Antal rapporter och antal insjuknade

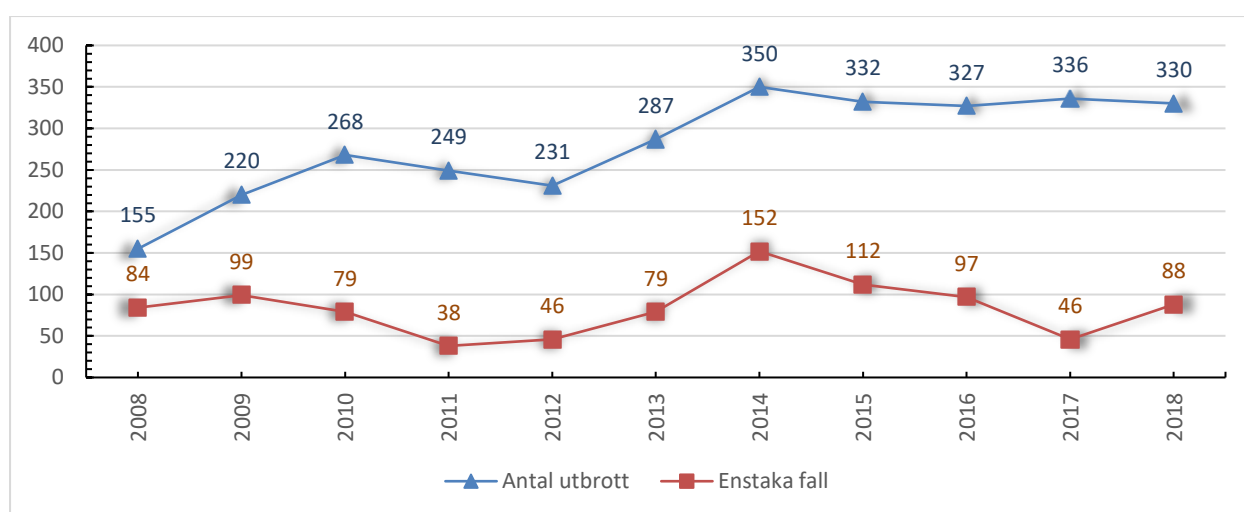
Antal rapporter för 2018 var 418 stycken och 2052 personer rapporteras ha insjuknat.

399 rapporter från 2018 har kommit från 65 (22%) av landets 290 kommuner. Fyra rapporter av de 399 var för nationella utbrott. 19 rapporter har också kommit från Folkhälsomyndigheten och Livsmedelsverket i samråd. 10 rapporter av de 19 rapporterna var för nationella utbrott.

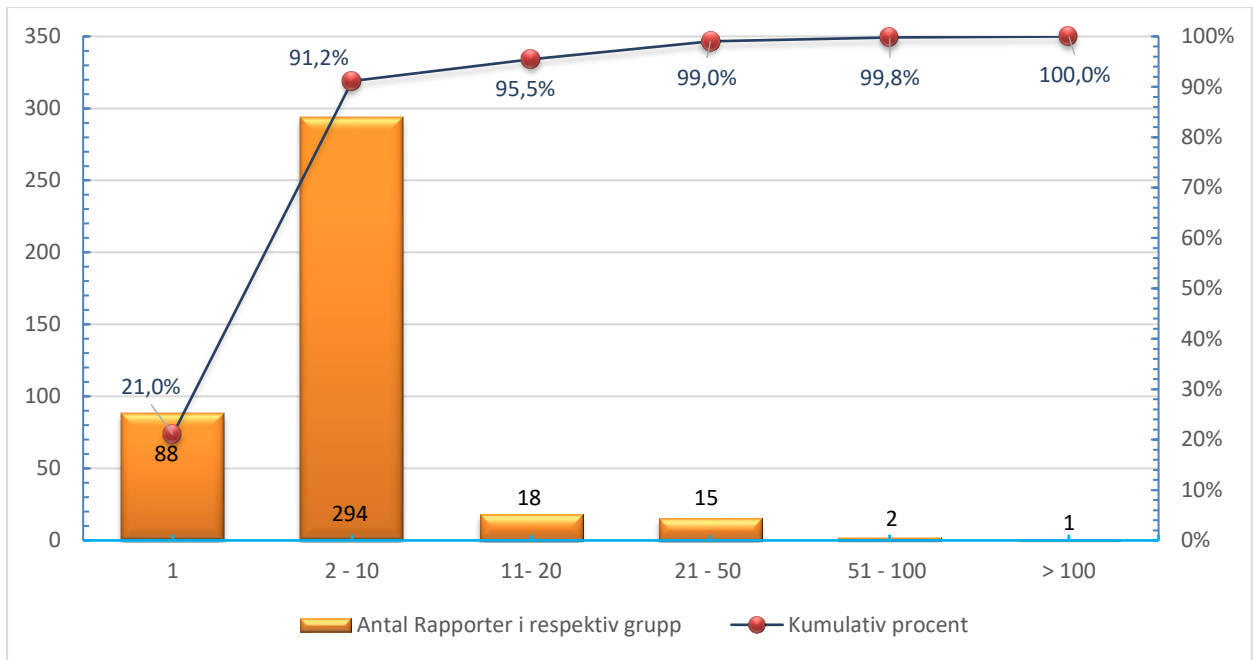
Av rapporterna var 330 sådana där det angavs att två eller fler personer smittats genom en gemensam smittkälla och 88 var enstaka fall. Figur 1a och 1b visar det årliga totala antalet rapporterade humanfall respektive antalet rapporterade utbrott och enstaka fall för åren 2008 till och med 2018.



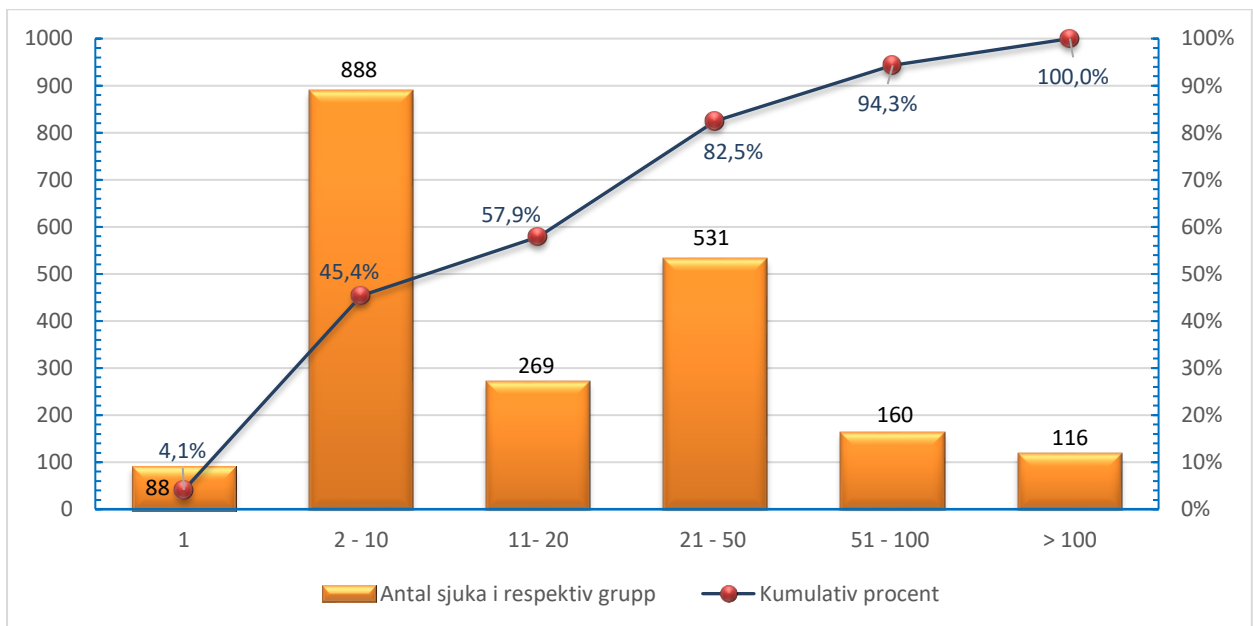
Figur 1a. Totalt antal insjuknande av matförgiftning i Sverige per år för perioden 2008-2018.



Figur 1b. Antal rapporterade utbrott respektive enstaka fall av matförgiftning i Sverige per år för perioden 2008-2018.



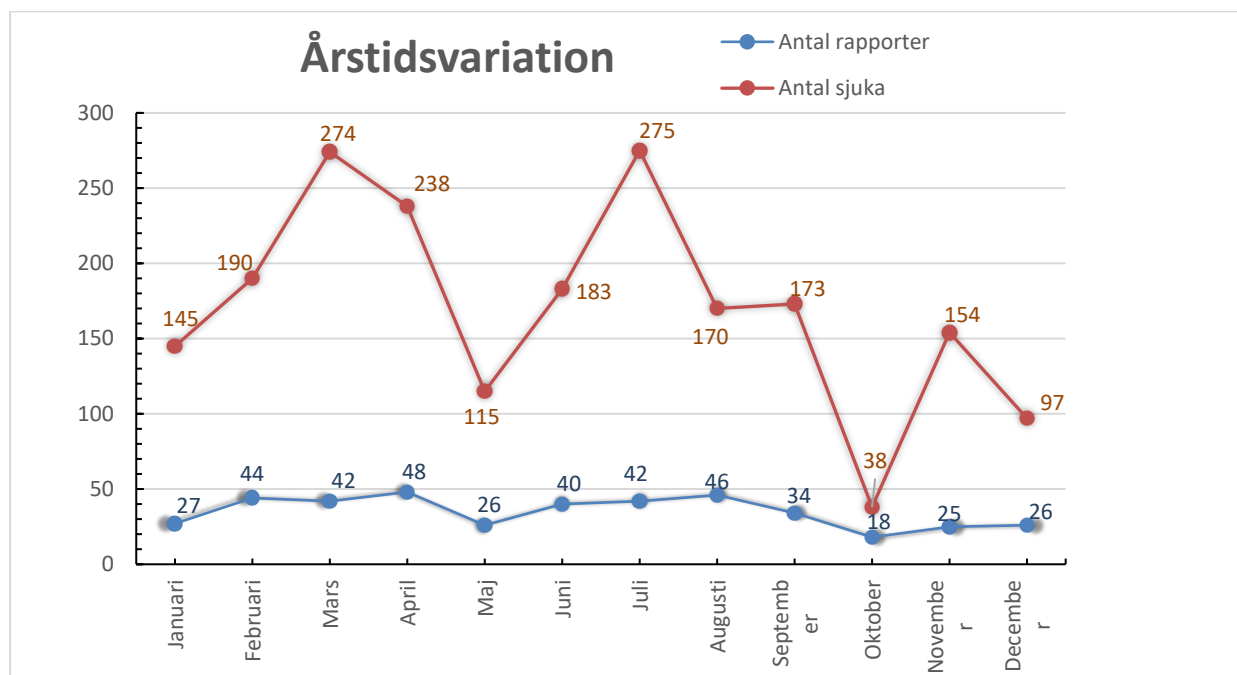
Figur 2a. Frekvensen av enstaka fall och utbrott av olika storlek enligt rapporter 2018. På x-axeln antal insjuknade per rapport. På y-axeln till vänster antal rapporter. På y-axeln till höger den kumulativa (adderade) procenten av antalet rapporter.



Figur 2b. Totalt antal sjuka i grupp enstaka fall och i utbrott av olika storlek enligt rapporter 2018. På x-axeln antal insjuknade per rapport. På y-axeln till vänster antal sjuka. På y-axeln till höger den kumulativa (adderade) procenten av antalet sjuka.

Årstidsvariation

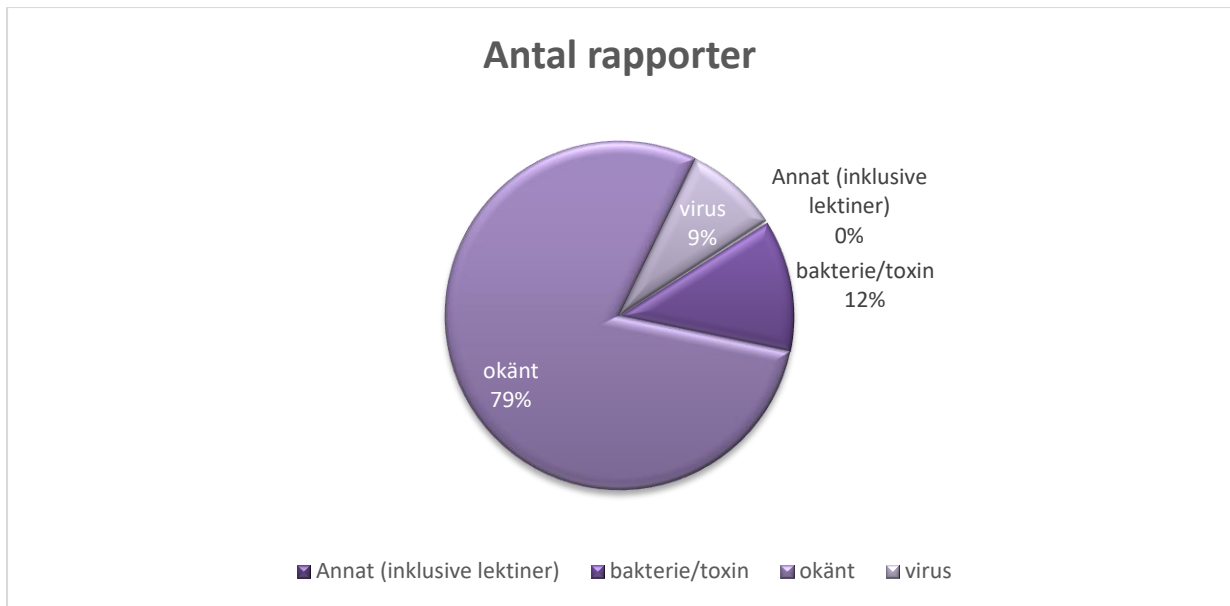
Antalet insjuknade per månad var störst i mars och i juli. I mars rapporterades 35 utbrott, bland annat fyra stora utbrott i fyra kommuner. Karlskrona rapporterade ett utbrott med 60 fall, Sunne kommun rapporterade ett utbrott med 45 fall, Uppsala rapporterade ett utbrott med 37 fall och Örebro rapporterade ett utbrott med 35 fall. Det höga antalet i juli beror till stor del på ett nationellt utbrott med 116 fall av STEC.



Figur 3. Antal rapporter och antalet insjuknade per månad under 2018.

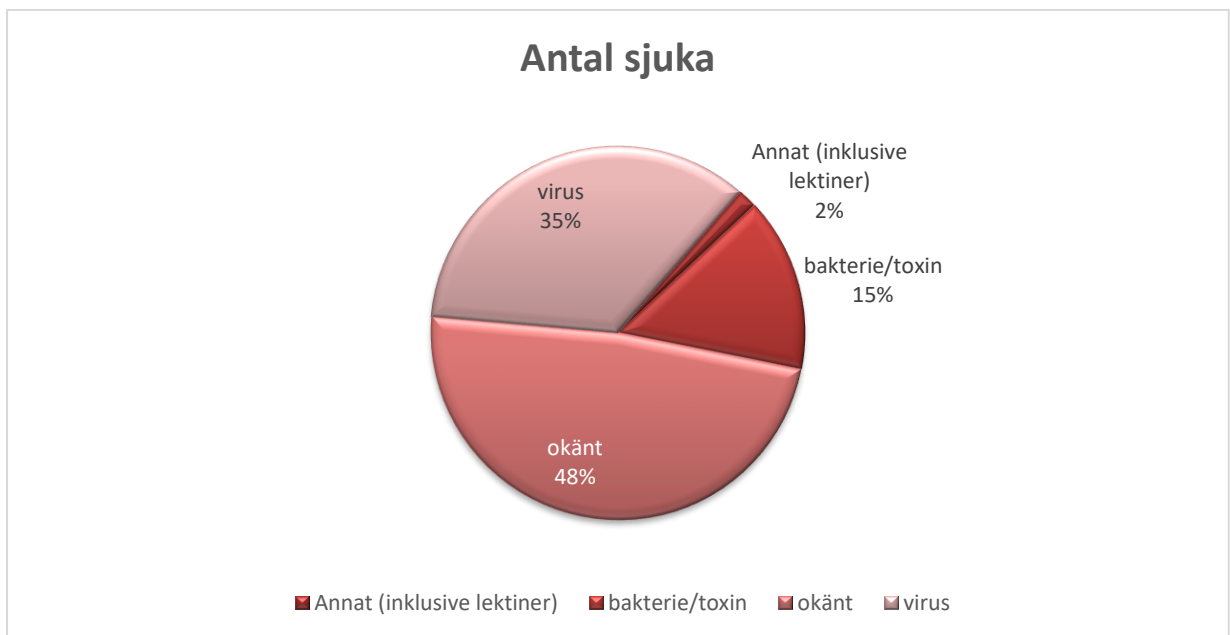
Vilka agens pekades i rapporterna ut som orsak till matförgiftningarna?

I de flesta, 79% av de 418 inskickade rapporterna benämns agens okänt. Bakterier eller toxiner angavs som orsak i 12% av rapporterna och virus i 9% (figur 4a). Ett agens kan ha angetts som orsak även om det inte isolerats. Detta om det finns andra rimliga skäl att misstänka ett visst agens som orsak till matförgiftningen. Sådana skäl kan till exempel vara konsumtion av tonfisk tillsammans med symptom som överensstämmer med histaminförgiftning.



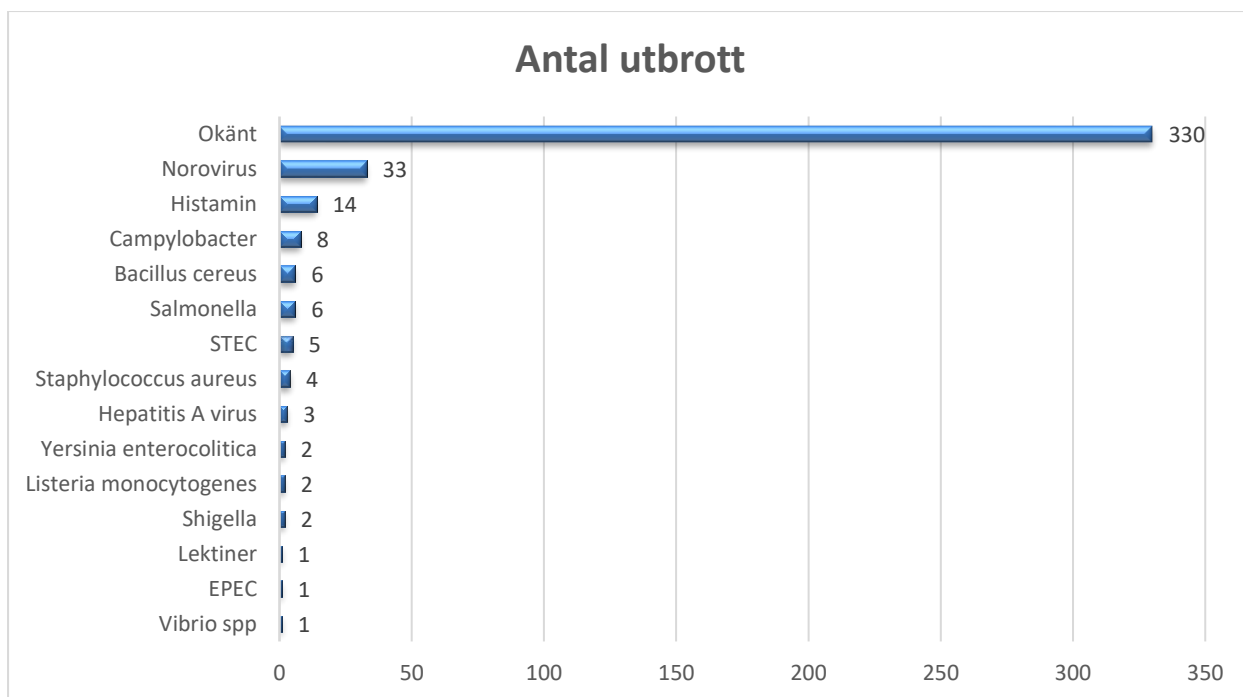
Figur 4a. Andel rapporter 2018 som anger respektive grupp av agens.

För 43% av de insjuknade var agens okänt. För 32% var agens virus och 25% bakterier och sina toxiner. Inga parasiter rapporterades som orsak till matförgiftning i 2018.

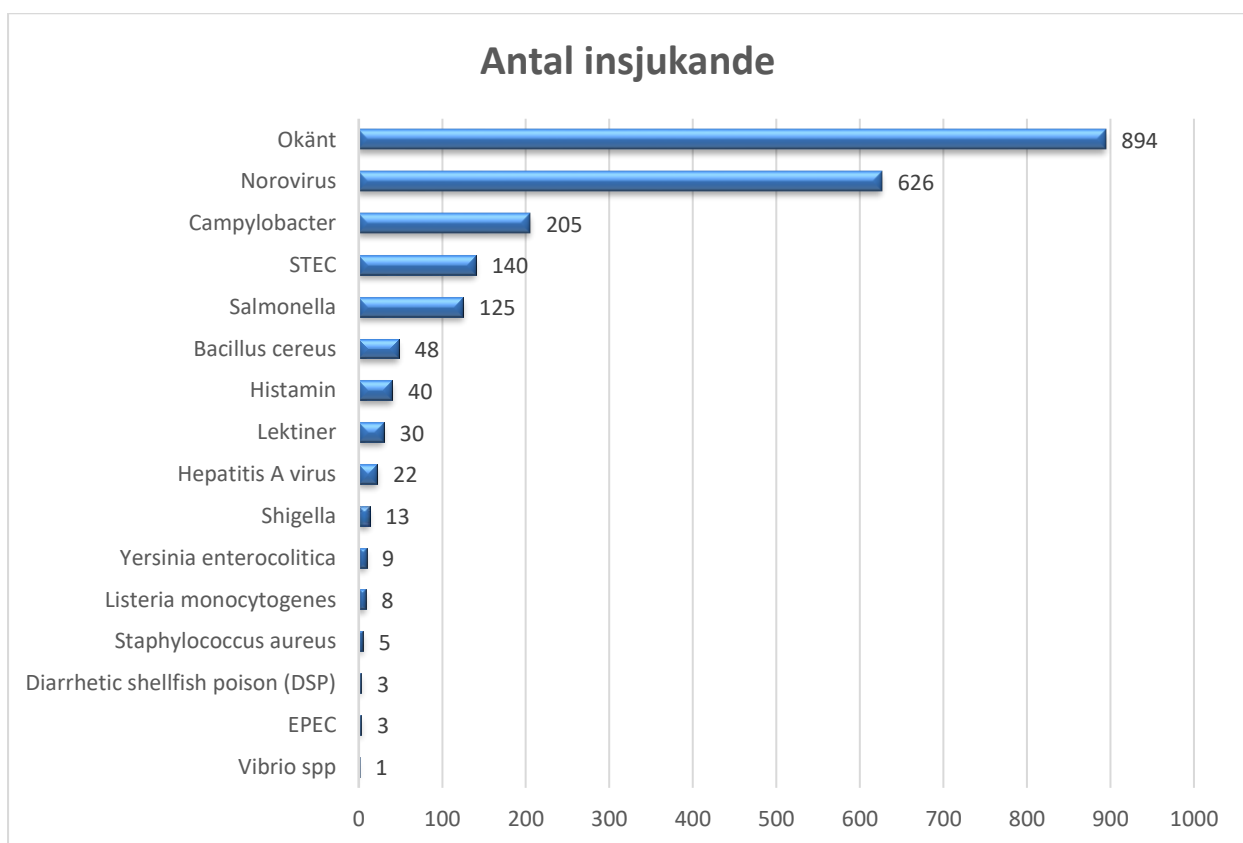


Figur 4b. Andel insjuknade på grund av respektive grupp av agens enligt rapporter 2018.

Norovirus var det agens som angavs i flest rapporter (33 stycken) som orsak till matförgiftning (figur 5a). Därefter följt av histamin som angavs i 14 rapporter, Campylobacter 8 rapporter och Bacillus cereus 6 rapporter.



Figur 5a. Antal rapporter som angav respektive agens.



Figur 5b. Antal insjuknade per angivet agens.

Vilka livsmedel utpekades som smittkälla?

I 99 rapporter 2018 utpekades något livsmedel av rapporterande myndighet som misstänkt smittkälla. De rapporter där skälet för att peka ut ett livsmedel endast anges vara klagandes misstanke eller motsvarande ingår inte i dessa 99 rapporter. De utpekade livsmedlen i de 99 rapporterna tillhörde oftast livsmedelskategorin *sammansatta måltider*. (tabell 1).

Tabell 1. Livsmedelskategori för de livsmedel som utpekats som smittkällor i rapporter 2018.

Livsmedelskategori för de livsmedel som pekats ut som smittkälla	Antal rapporter	Antal sjuka	Vanligaste livsmedel (antal rapporter)	Vanligaste smittämne (antal rapporter)
Blandad rött kött eller annat kött och köttprodukter därav	1	8	Gravad renfilé	Okänt (1)
Bageri- och konditoriprodukter (inkluderat bröd)	2	36	Tårta (1), baguette (1)	Norovirus (2)
Buffé	5	78	Buffé (5)	Norovirus (1), okänt (4)
Fisk och fiskprodukter	19	54	Norsk fermenterad rakfisk (1), tonfisk (12), strömming (1), sushi (5)	Histamin (11), Listeria monocytogenes (1), Vibrio spp (1), okänt (6)
frukt och bär	5	32	Hallon (2), jordgubbar (2), dadlar (1)	Norovirus (2), Hepatit A virus (3)
Griskött och grisköttsprodukter	2	8	Skinka (1), vinmarinerad kassler (1)	Yersinia enterocolitica (1), okänt (1)
Grönsaker och grönsaksprodukter	1	13	Körsbärstomater (1)	STEC (1)
Kräftdjur och blötdjur T.ex. räkor, kräftor, ostron, musslor	10	111	Ostron (7), Blåmusslor (1), räkor (1), kräftor (1)	Norovirus (6), Diarrhetic shellfish poison (DSP) (1), okänt (4)
Kycklingkött och kycklingköttprodukter	4	106	Kyckling (4)	Staphylococcus aureus (1), Campylobacter (1), okänt (2)
Mejeriprodukter (förutom ostar)	3	10	Grädd (1), mjukglass (1), Opastöriserad mjölk (1)	Campylobacter (1), Okänt (2)
Sammansatt måltid, tillbehör kan ingå (ej buffé)	46	251	Hamburgare (2), maträtt med fisk (6), maträtt med kyckling (10), sallad (1), kebab (3), ärtsoppa (1), maträtt med fläskkött (1), annat (22)	Bacillus cereus (2), Listeria monocytogenes (1), Lektiner (1), Norovirus (3), Staphylococcus aureus (1), Campylobacter (1), STEC(1) , Shigella sonnei (1), Histamin (1), okänt (34)
Spannmålsprodukter inklusive ris och frön / pulser (nötter, mandlar)	1	2	Ris (1)	Bacillus cereus (1)

Hur fördelas olika livsmedelskategorier på olika agens?

I 47 rapporter 2018 utpekades både ett livsmedel som misstänkt smittkälla och ett misstänkt agens. En beskrivning av hur de olika livsmedelskategorierna fördelades på olika agens ges i tabell 2. Som exempel på beskrivna utbrott kan nämnas:

- Campylobacterutbrottet hösten 2018
<https://www.folkhalsomyndigheten.se/smittskydd-beredskap/utbrott/utbrotsarkiv/campylobacter-sverige-2018-/>
- Ehec O157 (Sverige, juli-september 2018)
<https://www.folkhalsomyndigheten.se/smittskydd-beredskap/utbrott/utbrotsarkiv/ehec-o157-sverige-juli-september-2018/>
- Hepatit A (Sverige, juni-juli 2018)
<https://www.folkhalsomyndigheten.se/smittskydd-beredskap/utbrott/utbrotsarkiv/hepatit-a-sverige-juni-2018/>

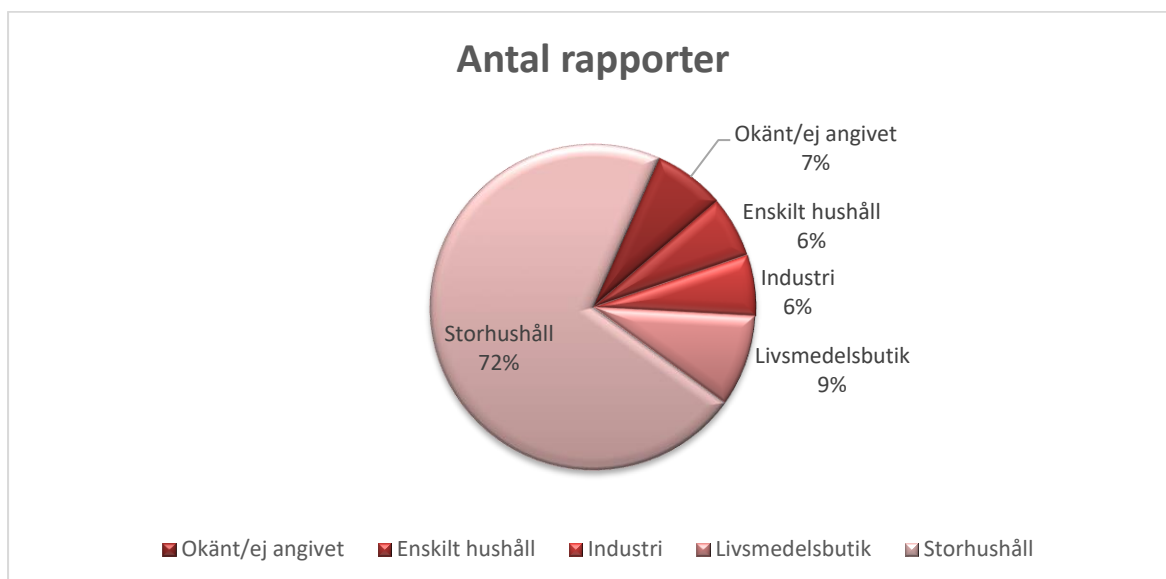
Tabell 2. Olika livsmedelskategoriers fördelning på olika agens från 47 rapporter 2018. Vidare antal rapporter som pekat ut ett livsmedel inom livsmedelskategorin samt för dessa rapporter totalt antal sjuka.

Agens	Livsmedelskategori för de livsmedel som pekats ut som smittkälla	Vanligaste livsmedel (antal rapporter)	Antal rapporter	Antal sjuka
Bacillus cereus	Sammansatt måltid tillbehör kan ingå (ej buffé)	Ärtsoppa	1	4
		Annat	1	2
		Maträtt med kyckling	1	8
	Spannmålsprodukter inklusive ris och frön / pulser (nötter, mandlar)	Ris	1	2
Campylobacter	Mjök och mjölkprodukter (förutom ost)	Opastöriserad mjök	1	2
	Sammansatt måltid, tillbehör kan ingå (ej buffé)	Annat	1	4
	Kycklingkött och kycklingköttprodukter	Kyckling	1	100
Diarrhetic shellfish poison (DSP)	Kräftdjur och blötdjur T.ex. räkor, kräftor, ostron, musslor	Ostron	1	3
STEC	Sammansatt måltid, tillbehör kan ingå (ej buffé)	Hamburgare	1	1
	Grönsaker och grönsaksprodukter	Körsbärstomater	1	13
Hepatit A virus	frukt och bär	Jordgubbar	2	21
		Dadlar	1	11
Histamin	Fisk och fiskprodukter	Tonfisk	11	35
	Sammansatt måltid, tillbehör kan ingå (ej buffé)	Maträtt med fisk	1	2
Lektiner	Sammansatt måltid, tillbehör kan ingå (ej buffé)	Annat	1	30

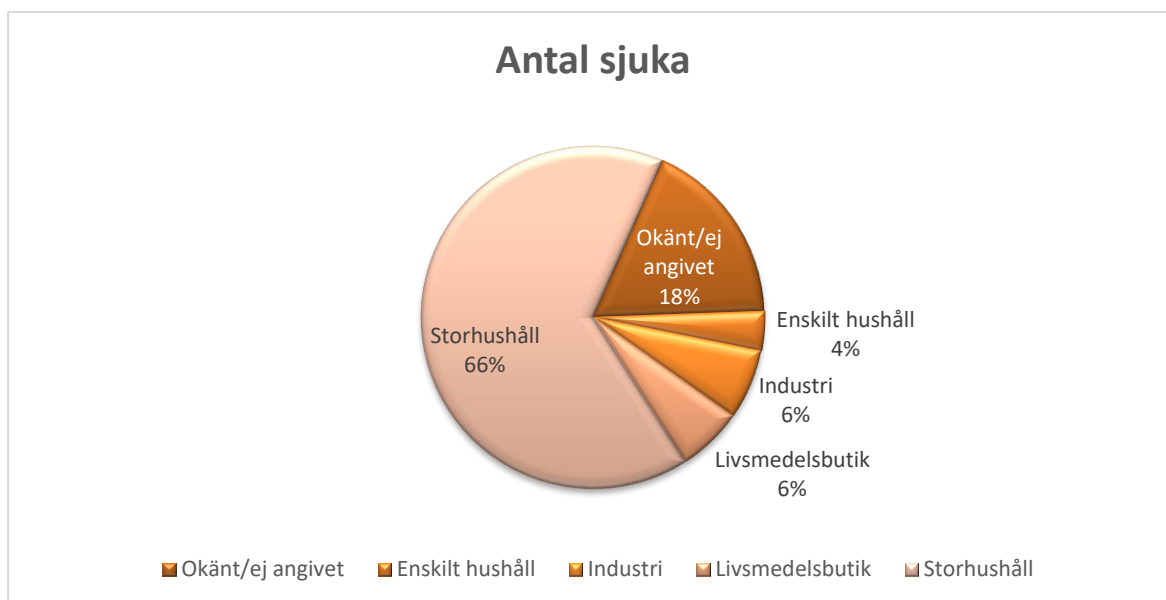
Listeria monocytogenes	Fisk och fiskprodukter	Norsk fermenterad rakfisk	1	1
	Sammansatt måltid, tillbehör kan ingå (ej buffé)	Annat	1	7
Norovirus	Bageri- och konditoriprodukter	Tårta	1	6
		Baguette	1	30
	Buffé	Buffé	1	60
	frukt och bär	Hallon	2	10
	Kräftdjur och blötdjur T.ex. räkor, kräftor, ostron, musslor	Ostron	5	93
		Blåmusslor	1	2
	Sammansatt måltid, tillbehör kan ingå (ej buffé)	Maträtt med kyckling	1	50
		Kebab	1	11
Annat		1	7	
Shigella sonnei	Sammansatt måltid tillbehör kan ingå (ej buffé)	Sallad	1	11
Staphylococcus aureus	Kycklingkött och kycklingköttprodukter	Kyckling	1	2
	Sammansatt måltid, tillbehör kan ingå (ej buffé)	Annat	1	1
Vibrio spp	Fisk och fiskprodukter	Strömning	1	1
Yersinia enterocolitica	Griskött och grisköttsprodukter	Skinka	1	6

Sista beredningsplats för utpekade livsmedel

Restauranger och andra storhushåll angavs som sista beredningsplats för de utpekade livsmedlen i 71 rapporter (72 %) av de 99 rapporter där något livsmedel utpekades som misstänkt smittkälla. I de 99 rapporterna rapporterades 709 insjuknade, 66% av 709 angavs storhushåll som sista beredningsplats för de utpekade livsmedlen.



Figur 6a. Antal rapporter per angivna sista beredningsplats för de utpekade under 2018.



Figur 6b. Andel insjuknade per angivna sista beredningsplats för de utpekade under 2018.

Faktorer som rapporterats som trolig bidragande orsak till matförgiftningarna

I 47 av de 99 rapporter där något livsmedel utpekades som misstänkt smittkälla så angavs även en eller flera faktorer som troligen bidragit till utbrottet. Rapporter där det angivits "A1. Okänt, ingen trolig faktor kan utpekas (t.ex. för få eller osäkra uppgifter)" räknas inte med i dessa 47. För de faktorer som angavs 5 eller flera gånger se tabell 3.

Tabell 3. Hur ofta olika troliga bidragande faktorer angivits i de rapporter där ett livsmedel pekats ut.

Angiven trolig bidragande faktor	Antal rapporter där faktorn angivits
A3. Bristande/ej uppdaterade hygienkunskaper hos personer som hanterat maten	18
K1. Patogen i livsmedlet (rå produkt eller ingrediens smittad av patogen från djur eller miljö, t.ex. Salmonella i bladgrönsaker)	14
K2. Toxin i livsmedlet (t.ex. mögel-, alg- eller svamptoxin; histamin)	11
T4. För hög kylförvaringstemperatur	10
K9. Dålig handhygien hos person som hanterat maten. Används när smittbärare enligt K8 inte har kunnat påvisas men dålig handhygien är en trolig bidragande faktor.	6
K4. Ätit risklivsmedel (t.ex. opastöriserad mjölk, råbiff, råa ostron)	5
T6. För låg varmhållningstemperatur	5

Konsekvenser av matförgiftningarna

Uppgifter om att insjuknade fått sjukhusvård är inte alltid tillgängliga för den rapporterade myndigheten. I 2 rapporter uppgavs det dock att insjuknade fått sjukhusvård och det rörde totalt 5 personer.

Bilaga 1

Tabell bilaga: Antal rapporter och insjuknade per kommun, 2016-2018

Kommun	Antal rapporter 2018	Antal rapporter 2017	Antal rapporter 2016	Antal sjuka 2018	Antal sjuka 2017	Antal sjuka 2016
Ale		3	7		10	24
Alingsås			3			5
Alvesta kommun	1	2		3	21	
Arboga		1			2	
Arvika			1			1
Botkyrka	1			7		
Bjuv		1	1		1	1
Boden		3	2		6	27
Borgholm	1	2		29	5	
Bromölla		1			3	
Burlövs kommun	1		4	3		5
Ekerö			2			3
Emmaboda						
Enköping		1	2		1	7
Fagersta kommun	1			2		
Falkenberg		2			100	
Falköpings kommun			1			2
Falu kommun	3	2	2	15	4	4
Forshaga			1			1
Gislaveds kommun	1			14		
Gnesta kommun		1			5	
Gotlands kommun	44	22	30	73	65	50
Gävle kommun		7			26	
Göteborgs stad	41	29	25	151	133	117
Habo kommun	1			2		
Hagfors kommun	1	1	1	1	4	4
Halmstads kommun	1		2	5		32
Haninge kommun		1			3	
Helsingborg	10	13	9	26	107	25
Herrljunga kommun	1			2		
Hjo kommun	1		1	3		5
Huddinge	10	13	7	24	34	21

Hultsfred	1	2		3	4	
Hässleholms kommun	1	1	2	2	4	7
Hörby	2		1	6		11
Jönköpings kommun	10	39	61	99	79	235
Kalmar	2		2	3		7
Karlsborg			1			1
Karlskoga		1	7		2	23
Karlskrona kommun	3	11	7	64	27	20
Karlstad	4	1	3	19	55	8
Katrineholm		9	4		115	37
Kils kommun		2			4	
Kiruna	7	1		71	3	
Klippans kommun		4			22	
Knivsta	8	3		11	6	
Kristinehamn	1		1	20		2
Kungsbacka		1			100	
Kungsörs kommun			1			30
Kungälv	3		2	16		90
Kävlinge kommun	1			2		
Landskrona kommun			6			13
Leksand		4			27	
Lessebo kommun	3			3		
Lidingö	2	3	7	22	22	19
Linköpings kommun			4			15
Ljusdal	2	4		3	25	
Lomma	3		1	21		2
Ludvika	4	1		7	3	
Luleå	5	9	9	12	43	108
Malmö	68	36	29	207	199	110
Mariestad	3			4		
Marks kommun			3			3
Mora			1			48
Motala			5			14
Mullsjö	1			2		
Nacka	4	12	6	8	34	76
Nordmalings kommun			1			3
Norrälje	2			12		

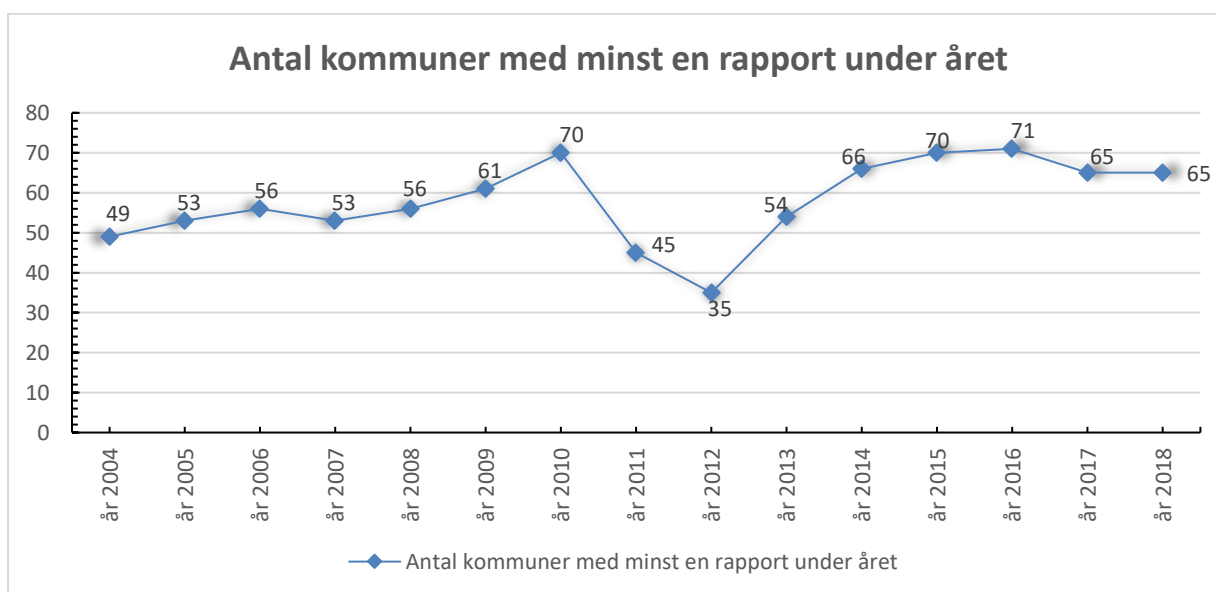
Nyköping	14	1		52	2	
Nynäshamns kommun		1			8	
Oskarshamn			1			30
Ovanåkers kommun	1			1		
Partille kommun	10	6	2	11	208	5
Perstorps kommun		2			3	
Piteå			1			2
Ragunda kommun			1			20
Sala kommun		2	1		15	62
Sandvikens kommun		1			1	
Skara kommun		2	1		46	1
Skellefteå kommun	2	1		15	17	
Skurup			1			2
Skövde	1	3	11	8	30	17
Sollentuna	2	4	6	14	253	411
Solna kommun	8	14	9	16	45	50
Staffanstorps kommun		1			2	
Stockholms stad	18	11	26	174	101	161
Strängnäs		1	2		25	5
Sundbybergs kommun	3		6	7		15
Sundsvall	2	3	2	108	24	13
Sunne kommun	1	2	2	45	6	13
Svalövs kommun	2			2		
Svedala kommun		1			3	
Säffle kommun			1			12
Söderhamns kommun			2			5
Söderköping	1			11		
Södertälje	1			5		
Tibro		1	2		7	3
Tranås	1		2	7		5
Trelleborg	1	4		2	15	
Tröllhätans kommun	8			11		
Tyresö kommun			1			70
Täby kommun	10	2	8	16	6	21
Uddevalla kommun	1		1	3		50

Umeå kommun	3			8		
Uppsala	34	50	48	193	160	122
Uppvidenge kommun	1			2		
Vadstena kommun	3			5		
Varbergs kommun		1			4	
Vilhelmina kommun						
Vingåker		1			3	
Vårgårda		1			2	
Värmdö kommun			2			2
Västerås			1			10
Åtvidaberg		1			5	
Årjängs kommun			1			2
Örebro	2	2	2	36	27	21
Örkelljunga		1			1	
Örnsköldsviks kommun			2			74
Östersunds kommun	10		2	22		4
Österåker	6	6	3	12	12	6
Okänd*	3	2	1	14	11	1
Nationell **	10	5	7	375	3114	2745

*Berör en region

**Berör mer än ett län

Bilaga 2



Bilaga3

Totalt antal insjuknande av matförgiftning i Sverige per år för perioden 1992-2018.

År	Antal utbrott	Enstaka fall	Totalt antal fall*
1992	26	2	704
1993	31	1	1191
1994	36	10	2199
1995	134	21	2867
1996	131	19	1751
1997	106	38	2059
1998	55	30	716
1999	124	110	1709
2000	116	87	1537
2001	143	141	2289
2002	108	113	2141
2003	59	14	1904
2004	90	54	1438
2005	140	66	1386
2006	134	68	1463
2007	119	42	1872
2008	155	84	1791
2009	220	99	2945
2010	268	79	2463
2011	249	38	2433
2012	231	46	1621
2013	287	79	1767
2014	350	152	2650
2015	332	112	3182
2016	327	97	5176
2017	336	46	5010
2018	330	88	2052

**Antal fall för campylobacterutbrottet har redovisat med 2575 fall som insjuknade i 2016 och 2575 fall som insjuknade i 2017.*