

Utvärdering av Livsmedelsverkets samordnade kontrollprojekt 2016

av Petra Bergkvist

Innehåll

Slutsatser	3
Bakgrund	4
Effektmål	5
Kontrollprojekten	6
Kontrollmyndigheternas deltagande i projekten	6
Utvärdering från deltagande kontrollmyndigheter	9
Projektledarnas utvärdering	10
Bilagor	12
Bilaga 1. Kontrollmyndigheter i respektive projekt	12
Bilaga 2. Förteckning över samtliga kontrollmyndigheter	15
Bilaga 3. Resultat av enkätundersökning	18

Slutsatser

Konceptet med samordnade kontrollprojekt som startade år 2015 har varit framgångsrikt även under 2016.

De samordnade kontrollprojekten har en viktig betydelse som verktyg att leda och samordna kontrollen och att ge kontrollmyndigheter på olika nivåer möjlighet till samsyn i tolkning av lagstiftningen

Sju kontrollprojekt med en bred spridning av kontrollmetoder genomfördes under 2016. Tillsammans vände sig kontrollprojekten till samtliga kategorier av kontrollmyndigheter - lokala, regionala och centrala. En hög andel av kontrollmyndigheterna haft möjlighet att delta i ett eller flera kontrollprojekt.

Kontrollmyndigheterna bedömer att deras kompetens inom respektive kontrollområde har ökat. Kontrollprojekten har i hög grad medfört att kontroll och provtagning har utförts inom områden som annars sannolikt inte hade kontrollerats.

Liksom för 2015-års samordnade kontrollprojekt framkom svagheter i de anlitade och ackrediterade laboratoriernas kompetens i att följa de förordningar som ställer krav på analysmetod och rapportering. Inför sådana projekt bör projektledaren ha tydliggjort de krav som ska ställas på de laboratorier som åtar sig att utföra analys i offentlig kontroll.

Kontrollmyndigheterna som deltagit i projekten uppskattar i hög grad utbildningsmaterialet och kontakten med projektledarna. Kontrollprojekten är stimulerande för projektledarna och ger möjlighet till kompetensutveckling även för dem. Förankringen för projekten i ledningen för Område Livsmedelskontroll behöver förstärkas. Framtida kontrollprojekt måste ha en tydlig beställare. De mer omfattande projekten behöver också styrgrupper för att projekten ska kunna genomföras med framgång.

Bakgrund

Livsmedelsverket har som central myndighet ett antal uppgifter, vilka framgår av regeringens förordning (2009:1426) med instruktion för Livsmedelsverket. Där i anges bland annat att myndigheten ska verka för en effektiv och likvärdig livsmedelskontroll i hela landet, samt att leda, samordna och följa upp livsmedelskontrollen.

Ett av flera sätt att leda, samordna och följa upp livsmedelskontrollen är att flera kontrollmyndigheter arbetar med projektinriktad kontroll under ett eller flera år. Kontrollprojekten är en metod att samordna och prioritera i kontrollen. Livsmedelsverket samordnar sedan år 2015 ett antal kontrollprojekt. De kontrollprojekt som genomförs som samordnade kontrollprojekt kan ha olika syften, såsom att

- höja kompetensen hos samtliga kontrollmyndigheterna
- skapa delaktighet, engagemang och ökad vi-känsla mellan kontrollmyndigheterna
- bidra till att utveckla olika kontrollmetoder
- öka kompetensen om riskbaserad provtagning.

I Livsmedelsverkets rapport 14, 2016 med utvärdering av 2015-års samordnade kontrollprojekt redovisas för strukturen i processen att ta fram de samordnade kontrollprojekt som ska genomföras påföljande år.

Effektmål

Det effektmål som konceptet med samordnade kontrollprojekt bör uppnå är ett genomtänkt användande av olika kontrollmetoder, till exempel kontrollmetoderna revision och provtagning, ökad tydlighet i redovisning av kontrollresultat, samt en mer likvärdig och riskbaserad kontroll.

Kontrollprojekten

De samordnade kontrollprojekten år 2016 och deras projektledare framgår av tabell 1.

Tabell 1. 2016- års samordnade kontrollprojekt

Projektname	Berörda kontrollmyndigheter	Berörda livsmedelsföretag	Projektledare
Kontroll av dricksvatten -beredning, CCP och larm	Lokala kontrollmyndigheter	Vattenverk med beredning	Agneta Tollin
<i>Listeria monocytogenes</i> i kallrökt/gravad fisk och skivade charkprodukter	Livsmedelsverkets avdelningar	Fiskanläggningar och köttanläggningar	Mats Lindblom
Vitamin D i kosttillskott	Lokala kontrollmyndigheter	Butiker, tillverkare, grossister mm	Zofia Kurowska
Spårbarhet och märkning av fet Östersjöfisk	Lokala kontrollmyndigheter, HAV, länsstyrelser	Fiskare, grossister, transportörer	Pontus Elvingsson
Dokumentationskontroll för material i kontakt med livsmedel (DoC)	Lokala kontrollmyndigheter	Grossister	Agneta Tollin
Polycykliska aromatiska kolväten (PAH) i rökta fisk- och köttprodukter	Kommuner, Livsmedelsverkets kontrollavdelningar	Mindre rökerier som direktröker fisk- och köttprodukter	Petra Bergkvist
Mykotoxiner i svenskodlad spannmål	Kommuner	Spannmålslager, kvarnar	Petra Fohgelberg

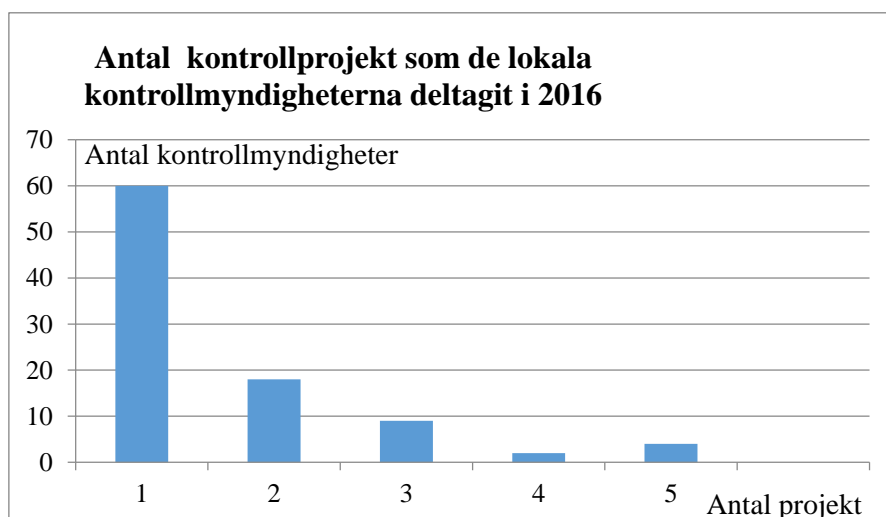
Kontrollmyndigheternas deltagande i projekten

Projekten har vänt sig till olika kontrollmyndigheter och till olika typer av verksamheter. Antalet kontrollmyndigheter som deltagit i projekten är därför inte jämförbara. I Tabell 2 anges antal kontrollmyndigheter som deltagit i respektive projekt.

Tabell 2: Antal kontrollmyndigheter som deltagit i respektive projekt.

Projektname	Deltagande kontrollmyndigheter
Kontroll av dricksvatten - beredning, CCP och larm	36 kommuner och kommunförbund
<i>Listeria monocytogenes</i> i kallrökt/gravad fisk och skivade charkprodukter	47 kommuner och kommunförbund
Vitamin D i kosttillskott	36 kommuner och kommunförbund
Spårbarhet och märkning av fet Östersjöfisk	1 kommun, 3 länsstyrelser, 3 avdelningar vid Livsmedelsverket, Hav- och vattenmyndigheten
Dokumentationskontroll för material i kontakt med livsmedel	36 kommuner och kommunförbund
Polycykliska aromatiska kolväten (PAH) i rökta fisk- och köttprodukter	9 kommuner och kommunförbund, 3 avdelningar vid Livsmedelsverket
Mykotoxiner i svenskodlad spannmål	18 kommuner och kommunförbund, 1 länsstyrelse

Totalt har 94 olika lokala kontrollmyndigheter och samarbeten mellan lokala kontrollmyndigheter deltagit i ett eller flera av 2016 års samordnade kontrollprojekt. Antalet lokala kontrollmyndigheter var 250 st år 2016, beaktat att flera kontrollmyndigheter har etablerade samarbeten. Därmed har nästan 40 procent av de lokala kontrollmyndigheterna deltagit i de samordnade kontrollprojekten. Detta motsvarar antalet av lokala kontrollmyndigheter som deltog i 2015-års kontrollprojekt (93 st). Nästan 40 % av de lokala kontrollmyndigheterna deltog i fler än ett samordnat kontrollprojekt, se figur 1.



Figur 1. Antal kontrollprojekt som lokala kontrollmyndigheter deltagit i år 2016

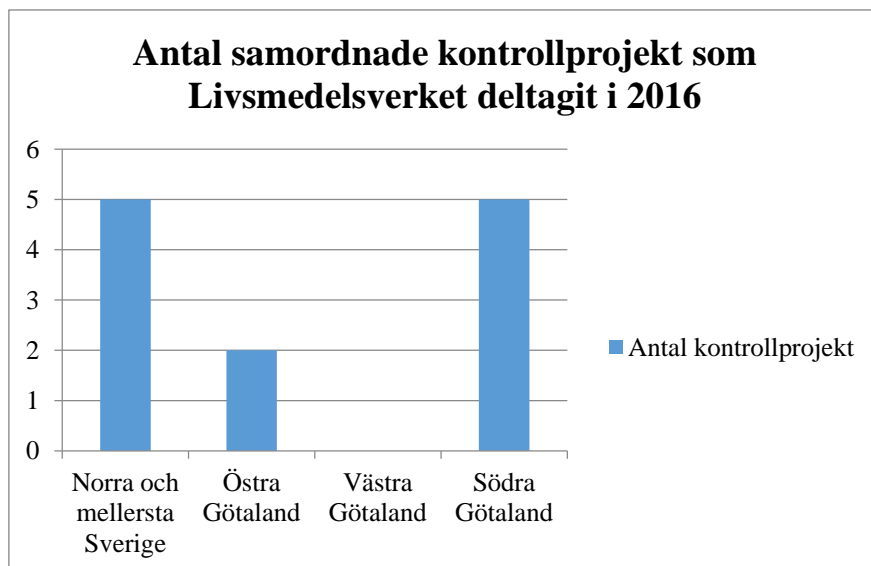
Av landets 21 länsstyrelser har 4 st deltagit i det projekt som vände sig till bland annat länsstyrelser. 2015-års samordnade kontrollprojekt samlade 11 länsstyrelser. Antalet länsstyrelse som deltog 2016 var därmed färre än under 2015-års kontrollprojekt, se tabell 3. Detta förklaras av att kontrollprojektens inriktning under 2016 var mer fokuserade mot ett fåtal länsstyrelser.

Tabell 3. Länsstyrelser som deltagit i 2016- års samordnade kontrollprojekt

Länsstyrelse	Antal kontrollprojekt
Hallands	1
Västernorrland	1
Norrland	1
Västerbotten	1

Av Livsmedelsverkets fyra regionala kontrollavdelningar deltog tre i 2016-års samordnade kontrollprojekt, men två deltog 2015, se Figur 2.

Eftersom projekten har olika inriktning och fokus mot olika kategorier av kontrollmyndigheter olika år ska skillnaderna i antal deltagande kontrollmyndigheter inte ses som en värdeomätare över hur ”lyckade” kontrollprojekten har varit.



Figur 2. Antal samordnade kontrollprojekt som Livsmedelsverkets regionala avdelningar deltagit i år 2016.

I Bilaga 1 redovisas vilka kontrollmyndigheter som deltagit i respektive projekt under 2016.

I det samordnade kontrollprojektet om spårbarhet och märkning av Östersjöfisk deltog även Hav- och Vattenmyndigheten, vilket är en framgångsfaktor då detta projekt har knutit ihop samtliga kategorier av kontrollmyndigheter som har ansvar i denna kontrollkedja.

Efter att projekten avslutats avrapporterar varje projektledare resultat och slutsatser i rapporter som publiceras i Livsmedelsverkets rapportserie. Projektplaner, stödmaterial och checklistor för varje projekt lagras på Livstecknets filarkiv. Materialet är lämpligt att ”återanvända” för de kontrollmyndigheter som efter projekttiden vill genomföra kontrollprojekt med samma eller liknande inriktning. Materialet kan dock behöva uppdateras med avseende på lagstiftning, laboratorier m.m.

I Bilaga 2 redovisas samtliga centrala, regionala och lokala kontrollmyndigheter som deltagit i ett eller flera av 2016 års kontrollprojekt och antal kontrollprojekt de deltagit i.

Utvärdering från deltagande kontrollmyndigheter

För att utvärdera kontrollprojektets effekt i den praktiska livsmedelskontrollen har de flesta projektledare efter projektperioden skickat ut en enkät till samtliga kontrollmyndigheter som deltagit i deras projekt år 2016. Kontrollmyndigheterna har besvarat enkäten via enkätverktyget ES-Maker. Enkäterna har syftat till att besvara om kontrollmyndigheterna har fått ökad kompetens, genomfört kontroll som inte var planerad tidigare, haft nytta av stödmaterial inom projekten m.m. Enkätens frågor var identiska för alla projekt och hade samma frågor som efter 2015-års samordnade kontrollprojekt. Observera att de kontrollprojekt som har haft flest deltagare också överväger i antal svar på enkäten och därmed påverkar medelvärdena mest.

Av de sju projekten har fem projekt utvärderats av kontrollmyndigheterna som deltagit. Utvärderingen för kontrollprojektet Mykotoxiner i spannmål besvarades av alltför få kontrollmyndigheter och utelämnas därför i sammanställningen nedan. Kontrollprojektet spårbarhet för Östersjöfisk utvärderades inte av kontrollmyndigheterna.

I enkäten besvaras frågorna på en fyrgradig skala där betyg 1 anger att utsagorna inte alls stämmer, medan 4 anger att utsagorna besvaras med ”Stämmer helt”.

Enkätens frågor 1-4 och 7 besvarar frågor om tydlighet i vägledning, checklistor, följesedel och i effektivitet i att kommunicera med Livsmedelsverkets projektledare och att inrapportera. Betygen i dessa frågor varierar mellan 3,4 och 3,8 och anger att kontrollmyndigheterna i stort sett är nöjda eller mycket nöjda i dessa delar.

Frågorna 5 och 6 tog upp hur lätt kontrollmyndigheterna bedömde det var att fastställa om avvikelser förelåg och att avgör lämplig hantering av avvikelser. Medelvärdet 3,0 på dessa frågor om bedömning och hantering av avvikelser visar att detta kan vara svårt i vissa fall. Det är viktigt att i informationsmaterialet och instruktionerna vara tydlig med vad som definierar en avvikelse, eftersom kontrollmyndigheterna har bedömt att detta är svårt. Uttömmande svar på hantering av avvikelser kan i många fall inte ges i stödmaterialen.

Utöver de metoder för hantering av avvikelser som anges i lagstiftningen styrs hanteringen också av omständigheter och historik, gällande de enskilda företagen.

I frågorna 8 och 9 besvarades om kontrollmyndigheterna upplevde att den egna kontrollmyndighetens kompetens om aktuell lagstiftning och kontrollmetod har ökat. Medelvärdena 3,3 och 3,1 visar att huvuddelen av kontrollmyndigheterna bedömer att kontrollprojekten i hög grad har gett den effekt som projekten syftade till i fråga om kompetenshöjning. I något mindre grad, med medelvärde 2,9 bedömer de att även företagarnas kunskap i det aktuella lagstiftningsområdet har ökat.

Provtagning som kontrollmetod har varit underordnad i kontrollen under många års tid. I fyra av projekten ingick provtagning; Listeria, vitamin D, mykotoxiner, PAH. Mykotoxinprojektets svarsenkät gav, som nämnts tidigare, alltför få svarande och uteslöts därför från effektmätningens sammanställning. Enkätresultaten från övriga tre kontrollprojekt som inkluderat provtagning visar med medelvärdet 2,5 att provtagning i detta kontrollområde inte kommer att vara prioriterad under närmaste femårsperiod. Detta skulle kunna förklaras av att kontroll mot andra lagstiftningsområden kommer att genomföras under de närmaste åren efter denna kontroll, och att provtagningen i just detta område därför inte prioriteras.

Medelvärdet 2,1 av svaren på fråga 13 visar att kontrollprojekten ger kontrollmyndigheterna en bra möjlighet att kontrollera inom områden som de annars av olika skäl inte hade prioriterat. Flertalet av kontrollmyndigheterna som besvarade frågan skulle sannolikt eller troligtvis inte ha genomfört dessa kontroller även utan dessa projekt.

Projektledarnas utvärdering

Livsmedelsverkets projektledare har också utvärderat 2016-års samordnade kontrollprojekt. Av utvärderingen framgick att även projektledarna får en god kompetensutveckling inom sitt sakområde i sin roll som projektledare.

Förankringen för projekten i ledningen för Område Livsmedelskontroll behöver förstärkas. De kommande kontrollprojekten måste ha en tydlig beställare på Livsmedelsverket. För vissa kontrollprojekt är det också nödvändigt att styrgrupper utses, för att dessa projekt ska kunna genomföras med framgång.

Det finns ett mervärde att flera kontrollprojekt pågår samtidigt, eftersom projektledarna då kan ge stöd till varandra i olika frågeställningar.

Fleråriga kontrollprojekt ger stordriftsfördelar för både projektledare och kontrollmyndigheter och kan ytterligare bidra till att befästa nya rutiner och kontrollmetoder.

Kontrollprojekten 2016 visar, precis som 2015-års kontrollprojekt, att när laboratorier anlitas är det mycket viktigt att initialt får bekräftelse av dem att analyser genomförs och rapporteras ut på det sätt som EUs regler ställer krav på och att de även levererar detta.

Bland förbättringsförslagen inför kommande samordnade kontrollprojekt framkom att kontrollprojekten måste kommuniceras ut tidigare för att ge kontrollmyndigheterna tid att planera in deltagande. Ytterligare behöver syftet med projekten framgå tydligt.

Antal deltagande kontrollmyndigheter i kontrollprojekten är oförutsägbart, men leder till en stor arbetsinsats för projektledarna oavsett antalet deltagare.

För att kontrollprojekten effektivt ska kunna bidra till ökad effektivitet och samsyn i kontrollen är det därför viktigt att de får ett högt deltagande av kontrollmyndigheter.

Av tabell 2 framgår att antalet kontrollmyndigheter som deltog i de enskilda projekten varierar mycket. Till viss del kan detta förklaras av att vissa projekt har ett smalare underlag bland kontrollmyndigheterna, men projektens målsättning, att på ett avgörande sätt öka samsynen, och kompetensen hos kontrollmyndigheterna samt bidra till effektiv kontroll av de angivna livsmedlen, kan endast uppnås med högt deltagande av kontrollmyndigheterna.

Kontrollmyndigheterna bör därför i sin verksamhetsplanering där det är möjligt prioritera deltagande i samordnade kontrollprojekt.

Kontrollprojekten är under pågående projektperiod ett effektivt verktyg att öka kompetensen i olika kontrollmetoder hos kontrollmyndigheterna. Det går inte idag att utvärdera om den ökade kontrollkompetensen blir varaktig. Det framgår tydligt av enkätsvaren från kontrollmyndigheterna att kontrollaktiviteten troligtvis inte hade genomförts utan just dessa samordnade projekt.

Stödmaterial och checklistor från kontrollprojekten laddas upp i Livstecknets filarkiv efter avslutat kontrollprojekt och är därmed tillgängliga för framtida kontrollprojekt även utan ledning och samordning från Livsmedelsverket

Bilagor

Bilaga 1. Kontrollmyndigheter i respektive projekt

Nedan anges de kontrollmyndigheter som deltagit i respektive samordnade kontrollprojekt 2016.

1. Kontroll av dricksvattenberedning, CCP och larm

Kommuner och kommunala samarbeten		
Borås	Härryda	Nyköping
Bromölla	Jönköping	Piteå
Eskilstuna	Kalmar	Sjöbo
Falkenberg	Kumla	Smedjebacken
Gnesta	Laholm	Södertälje
Göteborg	Linköping	Trollhättan
Hagfors	Ludvika	Uppsala
Hallsberg	Mora Orsa	Vadstena
Hallstahammar	Motala	Varberg
Halmstad	Mölndal	Vingåker
Helsingborg	Mönsterås	Värmdö
Hylte	Norrköping	Ånge

2. *Listeria monocytogenes* i kallrökt/gravad fisk och skivade charkprodukter

Kommuner och kommunala samarbeten		
Alingsås	Härnösands	Orsa-Mora
Bodens	Jönköpings	Skara
Borgholms	Kalix	Solna
Borås	Kalmar	Strömsunds
Bromölla	Karlstad	Sunne
Falkenbergs	Kristinehamns	Söderhamns
Falun	Linköpings	Södertälje
Göteborg	Lomma	Tanums
Habo/Mullsjö	Ludvika	Trollhättan
Hammarö	Luleå	Uppsala
Helsingborg	Lunds	Vetlanda
Huddinge	Mariestad	Vindeln
Härnösands	Stockholm stad	Vänersborg
Jönköping	Östra Skaraborg	Vännäs
Kalix	Motala	Västmanland-Dalarna
Helsingborg	Mönsterås	Västra Mälardalen
Huddinge Kommun	Norrköping	Örebro

3. Vitamin D i kosttillskott

Kommuner och kommunala samarbeten		
Borås	Kungsbacka	Skövde
Eskilstuna	Leksand	Solna
Falkenberg	Malmö	Södertörn
Falun	Mölnadal	Södra Roslagen
Gävle	Norrköping	Sundbyberg
Helsingborg	Norrtälje	Uppsala
Borås	Partille	Vänern

4. PAH i direktrökta livsmedel

Kommuner och kommunala samarbeten		
Enköping	Skellefteå	Varberg
Göteborg	Södertörn	Vellinge
Höör	Vadstena	Värmdö

Livsmedelsverkets avdelningar och team

Södra Götaland, team NV Skåne och Halland	Norra och Mellansverige, Team Mellnersta Norrland
Södra Götaland, Team Trelleborg	Norra och Mellansverige Team Norra Norrland
Östra Götaland, Team Linköping	

5. Mykotoxiner i svenskodlad spannmål

Kommuner och kommunala samarbeten		
Bergslagen	Norrköping	Södertälje
Borås	Mora/Orsa	Uppsala
Falkenberg	Sala	Varberg
Göteborg	Strängnäs	Västerås
Helsingborg	Sunne	Östersund
Kävlinge		Södertälje
Länsstyrelser		
Halland		

6. Spårbarhet för fet Östersjöfisk

Kommuner och kommunala samarbeten		
Göteborg		
Livsmedelsverkets avdelningar och team		
Södra Götaland; Team Nordöstra Skåne och Blekinge	Norra och Mellansverige, Team Gotland	
Östra Götaland; Team Kalmar	Norra och Mellansverige, Team Mellersta Norrland	
	Norra och Mellansverige, Team Norra Norrland	
Länsstyrelser		
Västernorrland	Norrland	Västerbotten
Andra myndigheter		
Hav- och vattenmyndigheten		

7. Declaration of Compliance (DoC) för material i kontakt med livsmedel

Kommuner och kommunala samarbeten		
Ale	Kungsbacka	Söderåsens
Alingsås	Kungälv	Södra Roslagen
Borås	Linköping	Trollhättan
Falkenberg	Malmö	Uppsala
Herrljunga	Mjölby-Boxholm	Vadstena
Jönköping	Mora Orsa	Vänersborg
Kristianstad	Säffle	Östra Skaraborg

Livsmedelsverkets avdelningar och team	
Södra Götaland; Team NV Skåne och Halland	Södra Götaland, Team Hörby
Södra Götaland; Team NÖ Skåne och Blekinge	Södra Götaland, Team Trelleborg

Bilaga 2. Förteckning över samtliga kontrollmyndigheter

Nedan anges de kontrollmyndigheter som deltagit i minst ett samordnat kontrollprojekt 2015 samt antal kontrollprojekt de deltagit i.

Bilaga 2a. Lokala kontrollmyndigheter

Lokala kontrollmyndigheter	Antal kontrollprojekt
Ale	1
Alingsås	2
Bergslagen	1
Boden	1
Borgholm	1
Borås	5
Bromölla	2
Enköping	1
Eskilstuna	2
Falkenberg	5
Falun	2
Gnesta	1
Gävle	1
Göteborg	5
Habo/Mullsjö	1
Hagfors	1
Hallsberg	1
Hallstahammar	1
Halmstad	1
Hammarö	1
Helsingborg	4
Herrljunga	1
Huddinge	2
Hylte	1
Härnösand	1
Härryda	1
Höör	1
Jönköping	3
Kalix	1
Kalmar	2
Karlstad	1
Kristianstad	1
Kristinehamn	1
Kumla	1
Kungsbacka	2
Kungälv	1
Kävlinge	1
Laholm	1
Leksand	1
Linköping	3
Lomma	1
Ludvika	2
Luleå	1
Lund	1
Malmö	3
Mariestad	1
Mjölby-Boxholm	1
Mora Orsa	4

Bilaga 2a, forts

Motala	2
Mölnadal	2
Mönsterås	2
Norrköping	3
Norrtälje	2
Nyköping	1
Partille	1
Piteå	1
Sala	1
Sjöbo	1
Skara	1
Skellefteå	1
Skövde	1
Smedjebacken	1
Stockholm	1
Strängnäs	1
Strömsund	1
Sundbyberg	1
Säffle	1
Söderhamn	1
Söderåsens	1
Tanum	1
Vellinge	1
Vetlanda	1
Vindeln	1
Vingåker	1
Vännäs	1
Västerås	1
Västmanland-Dalarna	1
Västra Mälardalen	1
Ånge	1
Örebro	1
Östersund	1
Summa	94 kommuner

Bilaga 2b. Länsstyrelser

Länsstyrelse	Antal kontrollprojekt
Halland	1
Norrland	1
Norrbottn	1
Västerbotten	1
Norrbottn	1
Summa	5

Bilaga 2c. Livsmedelsverkets avdelningar och team

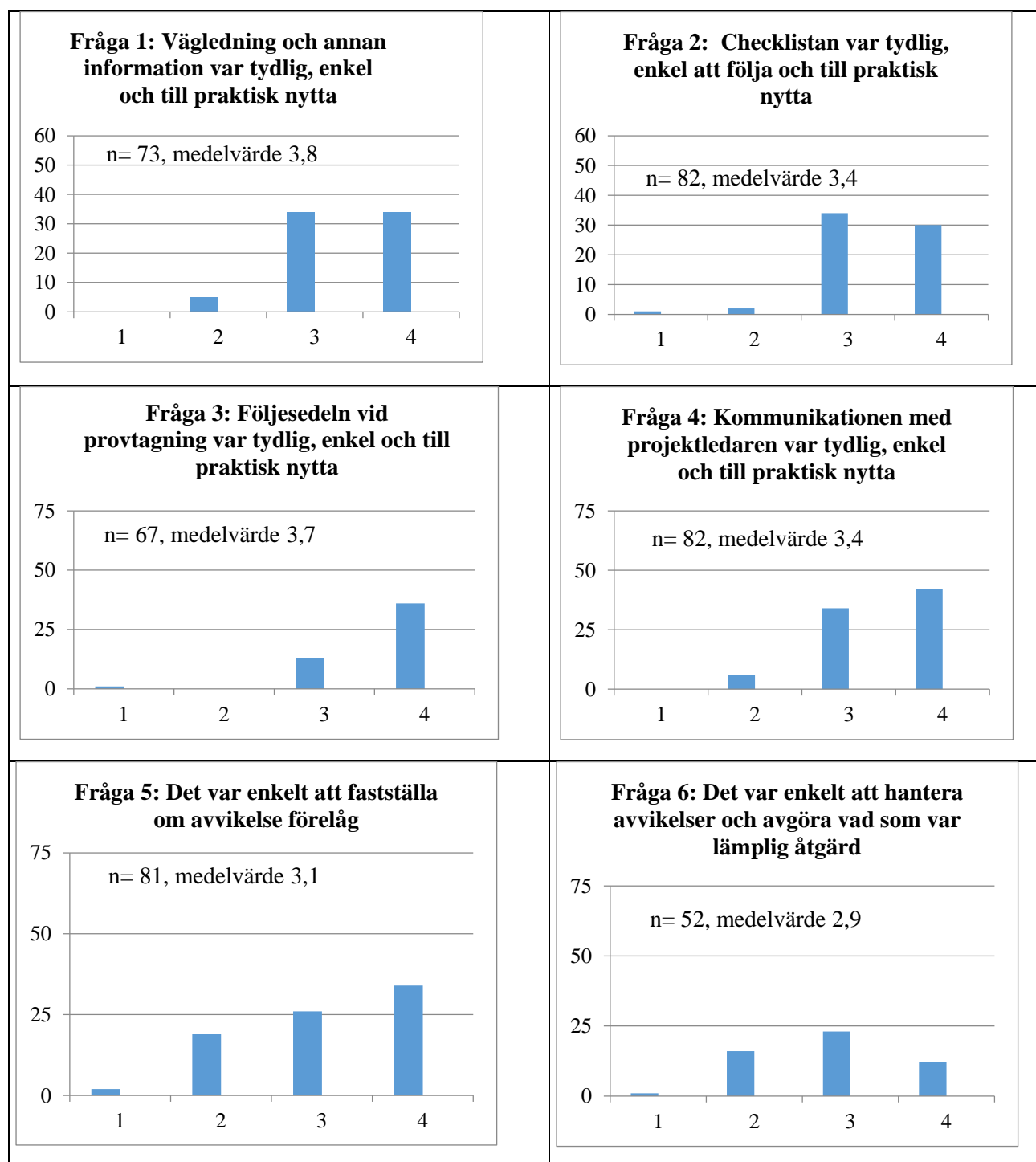
Avdelning	Team	Antal kontroll- projekt
Norra och Mellansverige	Gotland	1
	Mellersta Norrland	2
	Norra Norrland	2
Östra Götaland	Kalmar	1
	Linköping	1
Södra Götaland	Hörby	1
	NV Skåne och Halland	1
	NÖ Skåne och Blekinge	2
	Trelleborg	1
Summa		12

Bilaga 3. Resultat av enkätundersökning

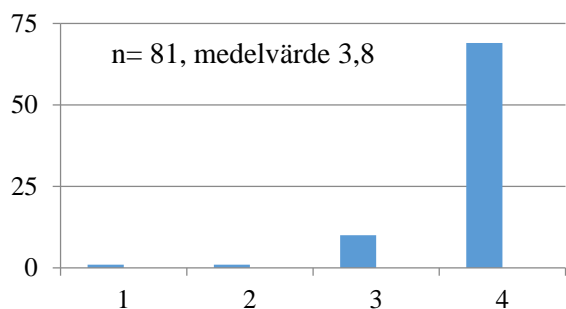
Enkätundersökningen riktades till de kontrollmyndigheter som deltagit i ett eller flera av de samordnade kontrollprojekten år 2016.

För alla frågor utom fråga 13 gäller följande svarsalternativ: 1= Stämmer inte alls, 4 = Stämmer helt.

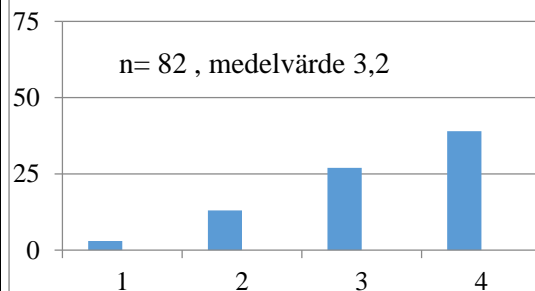
På fråga nr 13 utgör svarsalternativ 1= Inte alls sannolikt och 4 = Helt sannolikt.



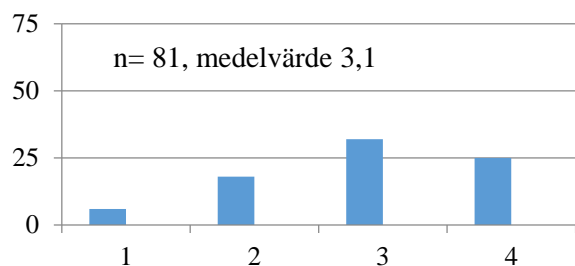
Fråga 7: Inrapporteringen av resultaten har gått lätt



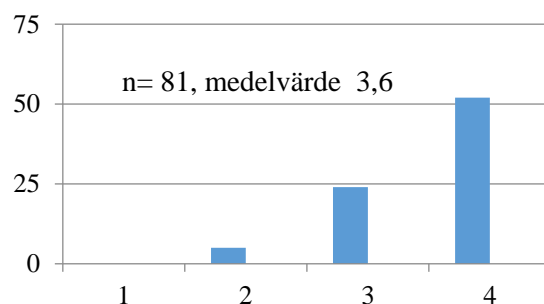
Fråga 8: Projektet har ökat kontrollmyndighetens kompetens om aktuell lagstiftning



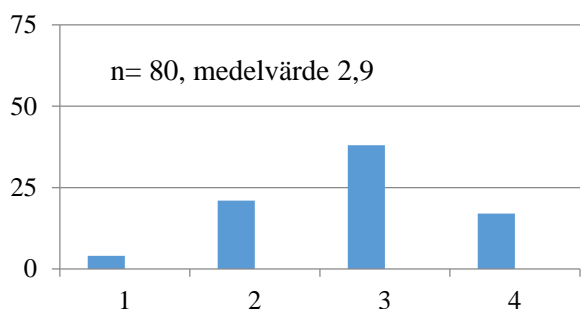
Fråga 9: Projektet har ökat kontrollmyndighetens kompetens om den kontrollmetod som projektet innehöll - provtagning m.m.



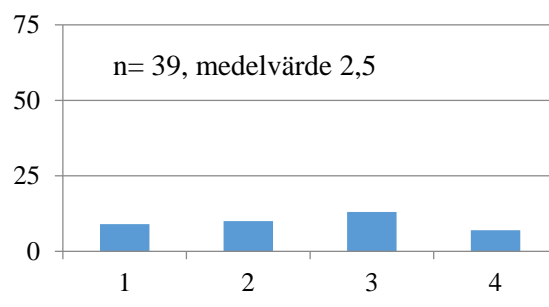
Fråga 10: Arbetsrum på Livsteck.net är en ändamålsenlig plats för kommunikation



Fråga 11: Kontrollerna har bidragit till att de kontrollerade företagens kunskap om aktuell risk eller problembild har ökat

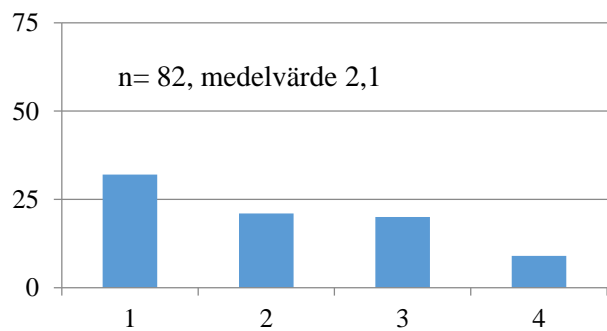


Fråga 12: Provtagning kommer att ingå i den ordinarie kontrollen inom detta kontrollområde inom den kommande femårsperioden



Bilaga 3, forts.

Fråga 13: Sannolikheten för att kontrollmyndighet genomfört dessa kontroller även utan detta projekt





Uppsala Hamnesplanaden 5, SE-751 26

www.livsmedelsverket.se