

SLUTRAPPORT

Gotland utan transporter – kommer maten att räcka?

Ett krisberedskapsprojekt genomfört i samverkan mellan Livsmedelsverket, Region Gotland, Länsstyrelsen på Gotland och Försvarsmakten 2014-2016. Finansierat genom MSB:s anslag 2:4 Krisberedskap.



Livsmedelsverket maj 2017

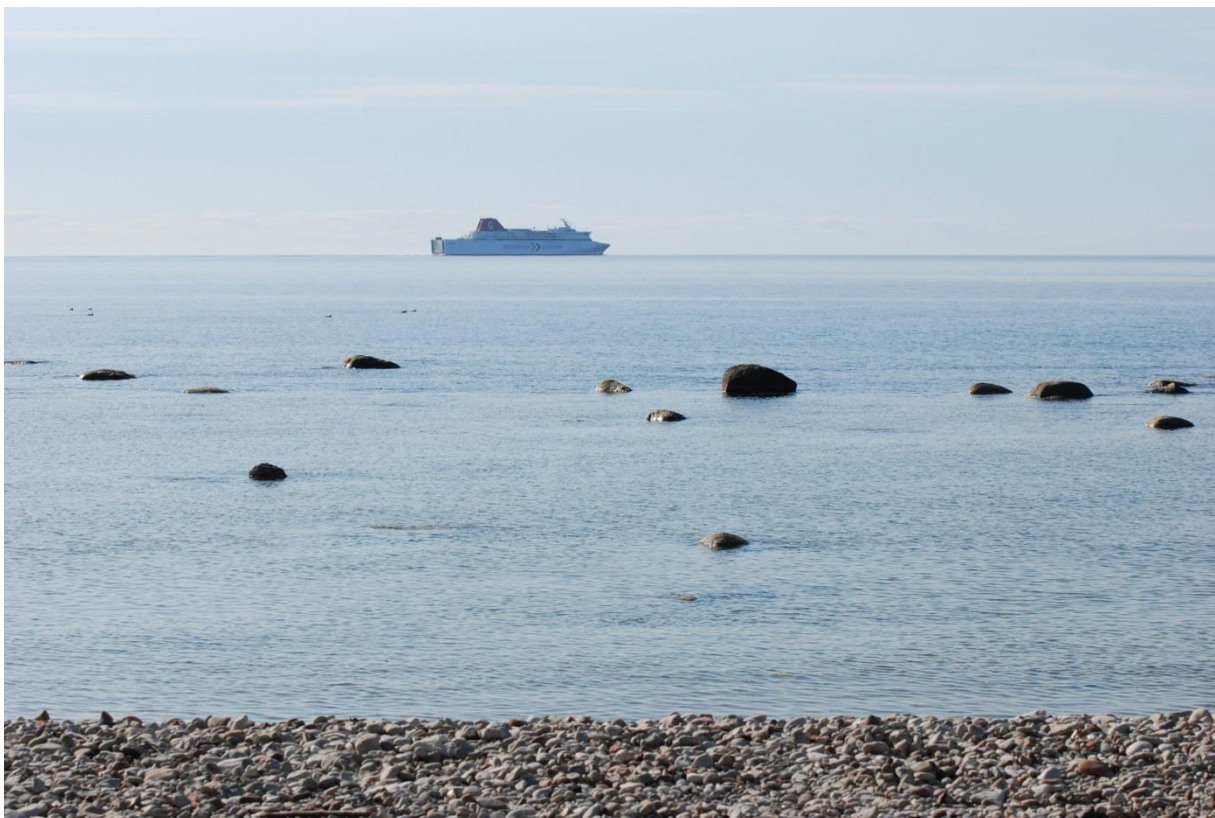
Styrgrupp: Christer Stoltz, Region Gotland; Kjell Norman, Länsstyrelsen Gotland; Ulf Stenwall, Försvarsmakten; Malin Wester, Livsmedelsverket och Therese Frisell, Livsmedelsverket (projektansvarig)

Projektstöd: Johan Lindgren, Malin Östensson och Annika Carlsson-Kanyama, Totalförsvarets forskningsinstitut (FOI)

Layout: Livsmedelsverket

Innehåll

Sammanfattning.....	4
Bakgrund och syfte.....	6
Projektorganisation och deltagande aktörer	7
Process och metod	8
Workshop 1 (WS 1).....	9
Workshop 2 (WS 2).....	10
Workshop 3 (WS 3).....	10
Workshop 4 (WS 4).....	11
Diskussionsövning livsmedelslogistik	12
Diskussionsövning kriskommunikation	12
Resultat av projektet	13
Tillgången till livsmedel och konsekvenser av ett transportstopp.....	13
Behov av livsmedel.....	16
Tillgång av livsmedel i förhållande till behovet.....	17
Särskilda behov av livsmedel.....	17
Ansvar för livsmedelsförsörjning.....	18
Övriga frågeställningar kopplat till behov av livsmedel	18
Livsmedelslagstiftningen	19
Livsmedelslogistik och kriskommunikation	20
Logistik.....	20
Kriskommunikation	21
Förslag på fortsatt arbete.....	23
Aktiviteter som bör påbörjas direkt	23
Förslag på fördjupade studier	23
Projektets metod.....	24



Sammanfattning

Under 2014 påbörjades ett treårigt projekt som behandlade försörjningen av livsmedel på Gotland i händelse av en transportstörning. En tänkt situation med ett stopp i alla transporter till och från ön har legat till grund för arbetet. Projektet har bedrivits i samverkan mellan Region Gotland, Länsstyrelsen på Gotland, Försvarsmakten och Livsmedelsverket. Livsmedelsverket har fungerat som projektägare och projektet har finansierats med medel från MSB:s anslag 2:4 Krisberedskap.

Arbetet har organiserats kring tre teman, tillgången till livsmedel, behov av livsmedel samt samverkan och ledning i den tänkta situationen. Kunskapsinhämtningen har skett via workshops med representanter från myndigheter och näringsliv, genom arbete i lokala arbetsgrupper samt via konsultuppdrag.

På Gotland finns flera stora producenter av livsmedel och i normala fall transporteras majoriteten av dessa livsmedel till fastlandet. När det gäller tillgången på livsmedel i förhållande till behovet visar resultaten att Gotlands livsmedelsförsörjning, utifrån den givna situationen, har förutsättningar att klara av ett stopp i transporterna på upp till två veckor.

För att åter få igång livsmedelsförsörjningen krävs en snabb omställning från de normala varuflödena, till ett flöde ut till öns butiker och storhushåll och som baseras på de livsmedel som finns tillgängliga på ön. På Gotland finns tillräcklig transportkapacitet för att klara denna distribution, även för kyl- och frysvaror. Situationen kommer dock att innebära att sortimentet av livsmedel blir begränsat. Det betyder till exempel att menyer för skolor och äldreboenden behöver anpassas efter de livsmedel som finns tillgängliga.

Hur denna livsmedelslogistik ska organiseras och genomföras samt det stora behovet av kommunikation, är två stora utmaningar som identifierats.

Projektet har tagit fram förslag på en organisation som skulle kunna hantera både beställningar och distribution av livsmedel i en sådan situation. Organisationen består av ett bolag med en interimstyrelse. I styrelsen ingår representanter från aktuella logistik- och transportföretag samt representanter från lokala och regionala myndigheter. En alternativ lösning för samordningen av livsmedelsförsörjningen är att myndigheter och företag skulle kunna ingå ett gemensamt samverkansavtal.

En fungerande krishantering och en god kriskommunikation, är avgörande för hur väl man lyckas hantera den i projektet givna situationen. Om ett transportstopp skulle inträffa kommer sannolikt butikerna vara tömda på livsmedel inom några dagar, om inga åtgärder omedelbart vidtas. Ett förslag på gemensam krisorganisation är att utgå från den etablerade krissamverkansorganisationen Gotsam ISF¹ och komplettera den med de berörda privata aktörerna, till exempel de som ingår i den föreslagna interimstyrelsen för samordning av livsmedelslogistik.

Marknaden för större delen av de livsmedel som produceras på ön ligger i vanligtvis på fastlandet, dit produkterna också normalt transporteras. Detta skapar, i alla fall initialt, ett ekonomiskt bortfall för vissa företag. Livsmedelsbutikerna och restauranger har inte heller tillgång till ordinarie sortiment vilket påverkar omsättningen. Detta kan i sin tur innebära att företag kan behöva permittera personal eller till och med stänga verksamheten. Därför krävs att berörda myndigheter är beredda på att gå in och skapa ekonomiskt utrymme för att livsmedelsförsörjningen ska kunna fungera.

I rapporten ges förslag på fortsatt arbete. För Gotlands del finns en del arbete som bör påbörjas direkt. Exempelvis fortsatt konkretisering och testning av de förslag som tagits fram. Andra förslag kräver mer fördjupade studier.

Projektets resultat är värdefull kunskap i Livsmedelsverkets arbete med nationell samordning med kris- och beredskapsplanering för livsmedelsförsörjning. Arbetssättet och den metod som tagits fram i projektet kan också användas av andra kommuner/regioner.



¹ GotSam ISF - operativ krissamverkan vid inträffad samhällsstörning (Krissamverkan Gotland)

Bakgrund och syfte

Livsmedelsverket har sedan den 1 januari 2010 ansvar för den nationella samordningen när det gäller kris- och beredskapsplanering av livsmedelsförsörjning i leden efter primärproduktionen.² Inom ramen för detta ansvar har Livsmedelsverket initierat en rad projekt, bland annat i syfte att stödja kommunernas krisberedskapsarbete inför störningar i livsmedelsförsörjningen. Exempel är seminariediskussioner utifrån en situation med livsmedelsbrist och en studie som kartlagt arbetet med livsmedelsberedskap på lokal och regional nivå.^{3,4} Livsmedelsverket har också tidigare genomfört scenariobaserade övningar kring störningar i livsmedelsförsörjningen, tillsammans med representanter från livsmedelsbranschen.⁵ Som bevakningsansvarig myndighet har Livsmedelsverket också återupptagit planeringen för civilt försvar.⁶

Försörjningen av livsmedel är beroende av fungerande transporter. Vid störningar i transporterna kommer butiker, storkök och restauranger att drabbas av leveransproblem. Vid ett totalt stopp i transporterna till livsmedelsbutiker, visar tidigare undersökningar att livsmedlen i butikerna troligen skulle ta slut på några dagar, färskvaror efter bara någon dag och resterande varor efter ytterligare ett par dagar.^{7,8} Om människor dessutom börjar hamstra livsmedel, kan en bristsituation uppstå ännu tidigare.

Gotlands läge medför att transporterna till och från ön är viktiga för försörjningen av en rad varor, inklusive livsmedel. I Gotlands risk- och sårbarhetsanalys är också försörjningen av livsmedel identifierad som en samhällsviktig verksamhet. Ett bortfall eller en svår störning i försörjningen uppges kunna ge stora konsekvenser för ön.⁹

Detta projekt behandlar försörjningen av livsmedel på Gotland, i händelse av en störning i transporterna till och från ön. Projektet har bedrivits i samverkan mellan Region Gotland, Länsstyrelsen på Gotland, Försvarsmakten och Livsmedelsverket under 2014-2016.

Syftet med projektet har varit att undersöka möjligheterna att försörja Gotlands befolkning med livsmedel, även om transporterna till och från ön upphör under en längre tid. Resultaten ska vara till nytta för Gotlands egen beredskapsplanering men även en inspiration för andra kommuner och regioner som vill genomföra aktiviteter som rör livsmedelsförsörjning.

I denna rapport beskrivs det arbete som genomförts inom ramen för projektet, de metoder som använts och det resultat som projektet kommit fram till. I rapporten lyfts också förslag på fortsatt arbete. Förslagen rör Gotland men vissa är också nationellt intressanta. Projektets metod kan även vara till nytta för andra kommuner eller regioner i landet som vill planera för situationer där livsmedelsförsörjningen drabbats av störningar.

² Förordning 2009:1426 med instruktioner för Livsmedelsverket.

³ FOI (2012). Krishantering vid livsmedelsbrist. Resultat från seminarieövningar i fem kommuner. FOI Memo 3868.

⁴ FOI (2015). Förutsättningar för livsmedelsberedskap på kommunal nivå. FOI-R--4109—SE.

⁵ FOI (2009). Resultat från arbetsmötet om livsmedelsförsörjning under krissituationer den 11:e september 2009. Opublicerad PM.

⁶ Planeringsanvisningar för det civila försvaret. Regeringsbeslut 11:16. Justitiedepartementet 2015-12-10. Ju2015/00054/SSK

⁷ Sveriges Åkeriföretag (2011) En vecka utan lastbilar. En undersökning på 6 orter i Sverige. HE2011-10-24.

⁸ FOI (2012). Krishantering vid livsmedelsbrist. Resultat från seminarieövningar i fem kommuner. FOI Memo 3868.

⁹ Länsstyrelsen i Gotlands län (2014). Regional risk och sårbarhetsanalys – Gotlands län 2014.

Projektorganisation och deltagande aktörer

Projektet har bedrivits i samverkan mellan Region Gotland, Länsstyrelsen på Gotland, Försvarmakten och Livsmedelsverket. Representanter från dessa myndigheter har också utgjort projektets styrgrupp. Livsmedelsverket har fungerat som projektägare. Totalförsvarets forskningsinstitut (FOI) har haft en stödjande roll i projektet.

Flera aktörer har bidragit med kunskaper till projektet. Utöver i projektet deltagande myndigheter, har flera privata företag deltagit i projektets workshops. Ett fyrtiotal företag har också intervjuats angående livsmedelstillgången och om transportkapaciteten på Gotland.



Process och metod

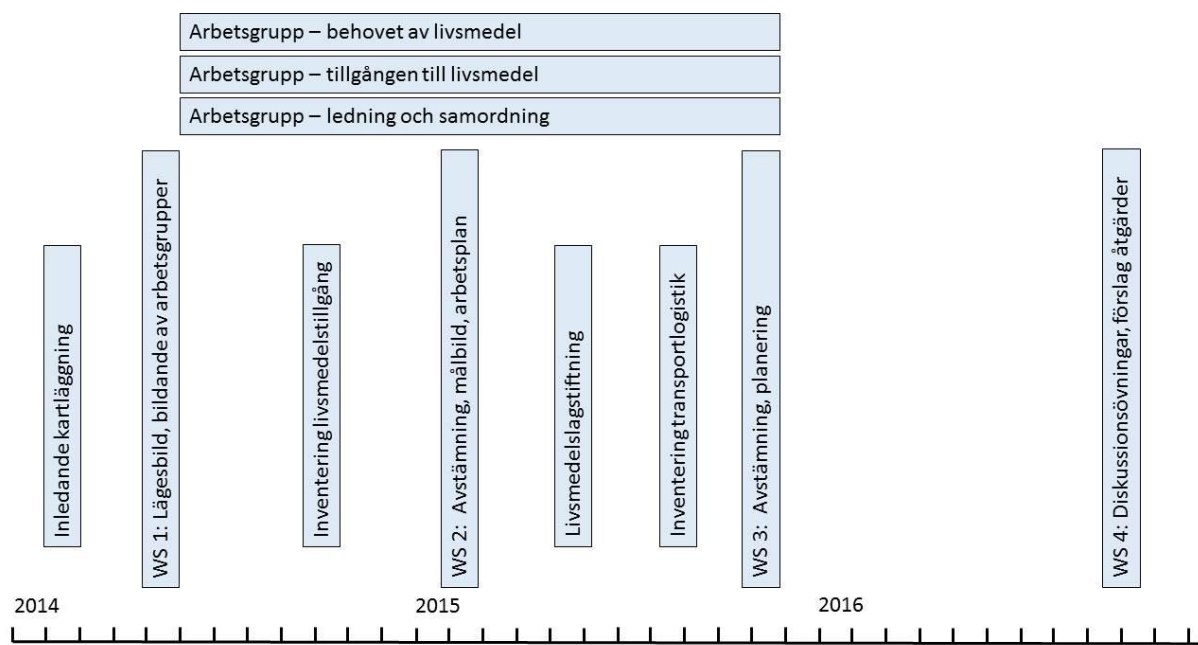
I följande avsnitt beskrivs den arbetsprocess och de metoder som använts i projektet. Metodiken kan användas av andra kommuner/regioner som är intresserade av att genomföra motsvarande arbete, med anpassningar till de förutsättningar som råder för dessa.

Följande situation har använts som utgångspunkt för arbetet.

- Transportstoppet inträffar i februari.
- Alla transporter till och från ön upphör plötsligt, både med flyg och med båt.
- Dagens färjor har lagt till och allt gods lastats av då transportstoppet inträffar.
- Transportstoppet inträffar efter att den tankbåt med bränsle som en gång per månad kommer till ön har lossats. Bränslelagren är därför välfyllda.
- All annan infrastruktur fungerar normalt.
- Transportstoppet varar 1-2 veckor, men i inledningsskedet vet ingen hur länge det kommer att pågå.

Projektets kunskapsinhämtning har främst skett via workshops med aktörer från myndigheter och näringsliv, arbete i regionala arbetsgrupper samt via intervjuer och kontakter med företag. Litteratursökning och sökning i statistiska databaser har också använts för faktainsamling.

En tidslinje över teman för kunskapsinhämtning, arbete i arbetsgrupper och workshops under projektets gång återfinns i figur 1.



Figur 1. Tidslinje över teman för kunskapsinhämtning, arbete i arbetsgrupper och workshops under projektets gång.

I huvudsak har projektet bestått av följande moment.

- Skapa en första bild av läget på Gotland och hos berörda aktörer, utifrån scenariot (WS 1).
- Arbete i arbetsgrupper kring tre stycken utvalda teman: behov av livsmedel, tillgång till livsmedel samt samverkan och ledning.
- Kunskapsinhämtning, bland annat via intervjuer med representanter för företag.
- Avstämning, planering och kunskapsöverföring (WS 2, WS 3).
- Avslutande diskussionsövningar med myndigheter och näringsliv, kring två identifierade områden (WS 4).
- Spridning av resultat.

Några centrala områden för kunskapsinhämtningen har varit inventering av behov av livsmedel och tillgång till livsmedel på Gotland, transportkapaciteten på Gotland samt frågeställningar kring lagstiftning.

Workshop 1 (WS 1)

Under två halvdagar i maj 2014 anordnades en första workshop med deltagare med koppling till Gotlands livsmedelsförsörjning, både från myndigheter och från näringsliv. Deltagarna representerade bland annat produktion, försäljning och distribution av livsmedel, dagligvaruhandel, kommunens måltidsförsörjning och upphandling av livsmedel samt kontroll och djurskydd i livsmedelsproduktionen.

Workshopen syftade till att skapa en initial bild av situationen på Gotland i händelse av ett stopp i transporter av livsmedel¹⁰ till och från ön. Workshopens syfte var också att bilda arbetsgrupper som sedan skulle arbeta vidare inom de tre temaområdena behov, tillgång samt samverkan och ledning.

Som förberedelse fick deltagarna tänka igenom hur deras egen verksamhet skulle påverkas vid ett transportstopp. Deltagarna fick även en faktasammanställning om vilka livsmedel som konsumeras och produceras på Gotland samt om vilka livsmedelsindustrier och storkök som finns.

Workshopen innehöll följande moment:

1. Presentation av situationen där alla transporter till och från ön upphör, både med flyg och med båt
2. Påbyggnad av situationen och kontext - gruppdiskussion om möjliga tidningsrubriker efter transportstoppet
3. Redovisning av konsekvenser hos respektive deltagares egen verksamhet på grund av transportstoppet
4. Grupparbeten kring tre teman: tillgång av livsmedel, behov av livsmedel samt samverkan och ledning
5. Bildandet av arbetsgrupper för respektive tema

En central del av workshopen bestod av att respektive verksamhet redogjorde för konsekvenserna för deras verksamhet eller deras ansvarsområde. Diskussionen och redovisningen utgick från följande frågeställningar. (Dessa frågeställningar hade även skickats ut i förväg)

¹⁰ Enligt projektets avgränsningar 2014 avses här livsmedel, specialkost, insatsvaror till livsmedelsproduktion inklusive kemikalier till dricksvattenproduktion. Behovet av läkemedel togs upp till viss del i WS 1.

- Vad händer i din/er verksamhet eller inom ditt/ert ansvarsområde och när händer det?
- Vad gör ni?
- Vilka problem eller utmaningar och ser ni på kort respektive lång sikt?
- När i tid nås kritiska nivåer?

Dessa frågeställningar har använts tidigare i andra projekt som rör livsmedelsförsörjning vid kriser.^{11,12} Att få konkreta frågeställningar som berör den egna verksamheten, gör att deltagarna snabbt kan presentera information som också kan användas i det fortsatta arbetet. Att alla svarar på samma frågor ger en god förståelse och ökar kunskapsutbytet mellan deltagande aktörer.

Genom grupparbeten kring tillgång, behov och samverkan och ledning, identifierades ett antal frågor som behövde besvaras under varje tema. Deltagarna fick sedan prioritera bland dessa frågor. Denna prioritering utgjorde ett första underlag för ett fortsatt arbete.

I det avslutande momentet fick deltagarna bilda arbetsgrupper kring de tre temaområdena och påbörja planeringen för gruppernas fortsatta arbete. Arbetsgrupperna har ansvarat för det fortsatta arbetet inom respektive tema. Ett flertal träffar har genomförts av respektive grupp under projektets gång. Där det funnits behov av kunskapsinhämtning utifrån, har arbetsgrupperna initierat konsultuppdrag och tagit fram underlag för beställning av dessa.

Workshop 2 (WS 2)

I januari 2015 samlades projektet i en andra workshop. Agendan för de två halvdagarna hade dels ett tillbakablickande fokus, där genomfört arbete och resultat redovisades och diskuterades, dels ett framåtblickande mot fortsatt arbete. Då det framkommit att deltagarna haft svårt att avsätta tid för arbete i grupperna, justerades agendan för att medge längre diskussioner i de olika arbetsgrupperna. Resultatet av en inventering av tillgängliga livsmedel på Gotland redovisades också. Därefter följde diskussion om innehållet i projektets delrapport för arbetet 2014.

Grupperna fick också utvärdera själva arbetsprocessen i en mall med kategorierna *svårigheter-utmaningar-lärdomar-lösningar*.

För att grupperna skulle ha en gemensam uppfattning av vartåt projektet strävade, formulerades dag två en gemensam målbild för arbetet fram till nästa workshop. Fokusfrågan var *"Vad ska vi ha uppnått till september?"*, där september var ett uttryck för nästa workshop.

Utifrån målbilden tog arbetsgrupperna fram arbetsplaner, där uppsatta mål för gruppen skulle brytas ner i delmål/aktiviteter och planeras in avseende tid, tillvägagångssätt och ansvarig. Utifrån de gruppvisa arbetsplanerna bildades en gemensam aktivitetsplan.

Workshop 3 (WS 3)

I oktober 2015 genomfördes nästa workshop. Även vid denna workshop diskuterades genomfört arbete, resultat och fortsatt arbete. Det utförda arbetet stämde av mot de arbetsplaner som tagits fram vid den föregående workshopen. Workshopen genomfördes dels i plenum, dels i de olika arbetsgrupperna.

¹¹ FOI (2009). Resultat från arbetsmötet om livsmedelsförsörjning under krissituationer den 11:e september 2009. Uppdragsgivare Livsmedelsverket. Opublicerat PM.

¹² FOI (2012). Krishantering vid livsmedelsbrist. Resultat från seminarieövningar i fem kommuner. Uppdragsgivare Livsmedelsverket. FOI Memo 3868.

Behovsgruppen redovisade en kartläggning bland annat om antalet personer som regionen försörjer och vidare vilka medborgare som enligt lag ska försörjas med livsmedel.

Redovisningen från gruppen samverkan och ledning inbegrep en genomgång av Livsmedelsverkets jurister om livsmedelslagstiftningen och dess bäring på projektet. Att i denna fas ha experter på plats var värdefullt, då dessa kunde besvara uppkomna frågor samt även delta i diskussionerna.

Tillgångsgruppens redovisade en inventering av tillgänglig transportkapacitet på Gotland.

Det sista passet genomfördes som grupparbeten där följande frågeställningar diskuterades:

- Återstående uppgifter för 2015 samt nya i en eventuell fortsättning
- Rapport – vad bör vara med?
- Hur sprider vi kunskapen till andra?
- Övning 2016; om vad och hur?
- Projektavslut – hur?

Workshop 4 (WS 4)

I slutet av projektet arrangerades åter en workshop med deltagare från både myndigheter och näringsliv. Denna syftade till att ta fram konkreta åtgärder inom två områden som identifierats som centrala för hanteringen av den händelse som scenariot beskriver, livsmedelslogistik respektive kriskommunikation. Workshopen innehöll två diskussionsövningar, en för respektive valt område och genomfördes under två halvdagar i oktober 2016.

Följande scenario samt inspel användes i båda diskussionsövningarna:

Scenario: Det är en måndag i mitten av februari. Gotland drabbas av ett plötsligt avbrott i alla transporter, både till och från ön, i onsdags förra veckan. Det finns inga indikationer på att transportererna kommer igång inom den närmaste veckan men det kan också dröja ännu längre tid. Nu på måndag eftermiddag är färskvarorna i affärerna slut och allmänheten inser att avbrottet kan ta längre tid. All annan infrastruktur fungerar som vanligt och det finns god tillgång på drivmedel.

Inspel: Krisledningsnämnden beslutar att händelsen ska hanteras som en extraordinär händelse och att målet för livsmedelsförsörjningen är att alla på Gotland ska kunna handla mat för sin egen försörjning i butikerna, även om varusortimentet av naturliga skäl kommer att vara begränsat. Flödet till storköken ska också säkerställas. Gotlands logistikföretag får i uppdrag att gemensamt ta fram en plan för logistikflödet, så att livsmedel på ett effektivt sätt transporteras från öns livsmedelsproducenter, omfördelas och sedan levereras ut till livsmedelsbutiker och storkök.

Diskussionsövning livsmedelslogistik

Deltagarna var indelade i följande grupper.

- Allmänheten
- Grossister, logistikföretag
- Producent, livsmedelsbutik, storkök
- Myndigheter

Diskussionsövningen kring logistik innehöll följande moment:

1. Genomgång av scenariot samt redovisning av startläget hos aktörerna.
2. Gruppdiskussioner och redovisning från inspel.
3. Gruppdiskussioner och redovisning – vad är det viktigaste vi tar med oss från övningen?

Det inledande momentet hade ett likartat upplägg som vid projektets första workshop. Utifrån följande frågeställningar redovisade respektive verksamhet en lägesrapport. (Deltagarna gavs också möjlighet att förbereda sig genom att gå igenom frågorna innan övningen.):

- Hur påverkas er verksamhet/ ert ansvarområde?
- Vilka problem eller utmaningar ser ni på kort och lång sikt?
- Vilka kontakter tar ni?
- Vilka andra åtgärder vidtar ni?

I ett nästa steg diskuterades lägesbilden från det första momentet och lösningar på de utmaningar som läget gav. Diskussionerna utgick från informationen från inspelet om att i) myndigheterna nu hanterar situationen som en extraordinär händelse, ii) alla på Gotland ska kunna handla mat för sin egen försörjning, även om sortimentet är begränsat, och iii) livsmedelsflödet till storköken ska säkerställas.

I det avslutande momentet redovisades deltagarnas lägesrapporter, diskussioner och förslag på lösningar.

Diskussionsövning kriskommunikation

Resultatet från diskussionsövningen om livsmedelslogistik utgjorde en utgångspunkt för diskussionsövningen kring kriskommunikation. Diskussionsövningen utgick från en rad frågeställningar som är centrala i arbetet med kriskommunikation inför, och under den uppkomna situationen. Svar på frågeställningarna nedan identifierades utifrån diskussionerna.

- Vilka är målgrupperna?
- Vad vill respektive målgrupp veta?
- Vilka olika aktörer kommunicerar?
- Detta vill aktörerna veta av målgrupperna
- Övergripande mål för kommunikationen
- Så samordnar vi kommunikationen
- Vilka är de viktigaste åtgärderna?
- Vilket är huvudbudskapet som skall kommuniceras?

Diskussionsövningen avslutades med en sammanfattning av de viktigaste lärdomarna som deltagarna tog med sig från övningen.

Resultat av projektet

Förhållandet mellan behovet av livsmedel och tillgången till livsmedel på Gotland påverkar förutsättningarna att klara livsmedelsförsörjningen vid ett längre stopp i transporterna. Nedan redovisas resultat kring behov och tillgången till livsmedel på Gotland. I redovisningen återfinns både information om normalläget, konsekvenser om scenariot realiserades och förslag på åtgärder.

Lagstiftningen sätter ramar för de sätt som situationen kan hanteras på. I detta avsnitt redovisas därför också resultat som rör lagstiftningen i förhållande till den uppkomna situationen.

På vilket sätt som lärdomar från projektet skulle kunna vara användbara för det fortsatta arbetet på Gotland samt för andra kommuner eller regioner diskuteras under kapitlet *Förslag på fortsatt arbete*.

Tillgången till livsmedel och konsekvenser av ett transportstopp

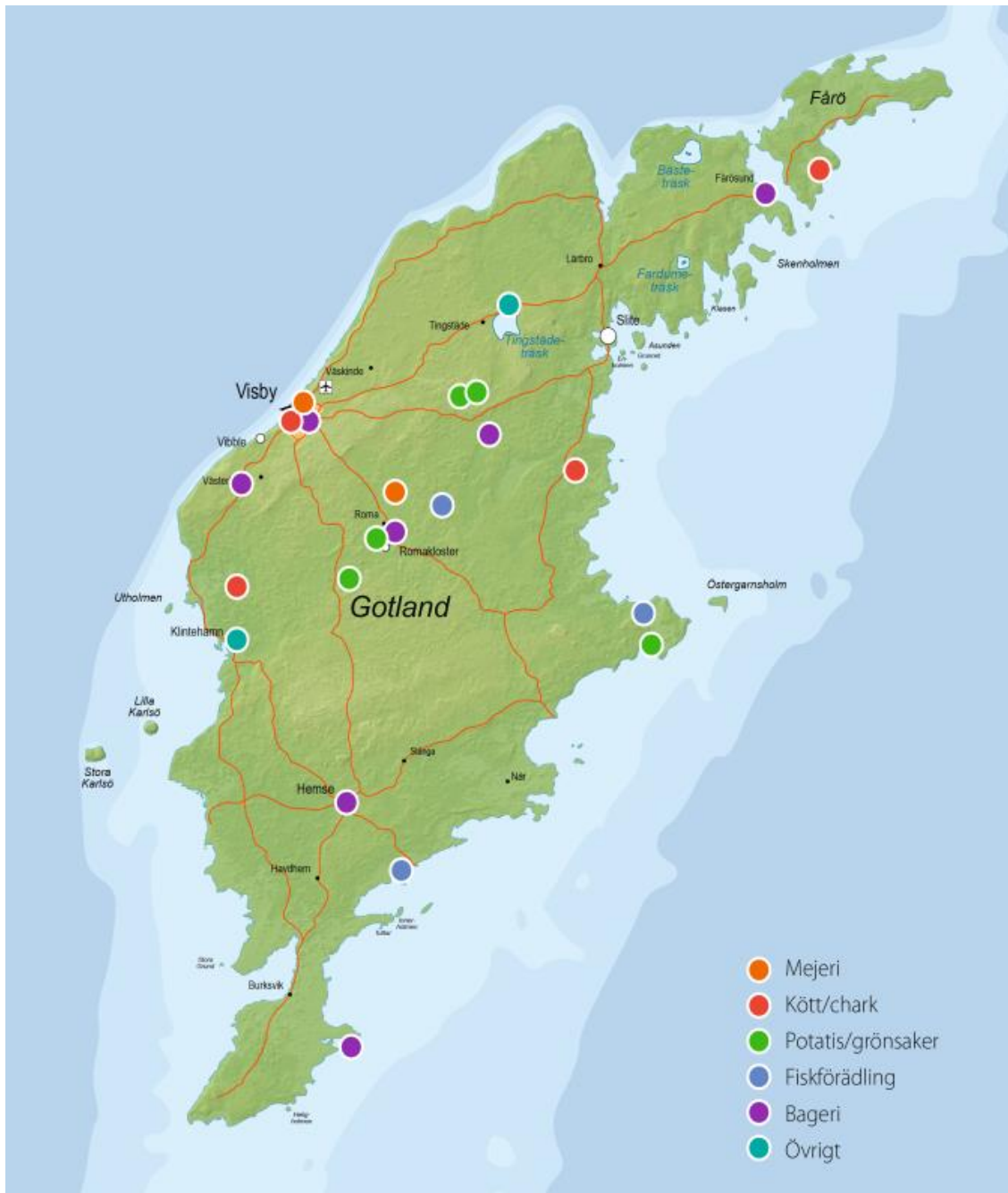
När transportstoppet inträffar finns det, i varierande grad, livsmedel i hemmen, butiker, storkök och restauranger samt hos distributörer, grossister och producenter. De största mängderna återfinns hos de aktörer som producerar, distribuerar och säljer livsmedel. Projektet har inventerat tillgången på livsmedel på Gotland under en februari månad i enlighet med scenariot. Information om tillgången har främst inhämtats från representanter för livsmedelsindustrier, livsmedelsbutiker samt grossister på Gotland.

Livsmedelsbutikerna har inte några stora lager av livsmedel. Hos butikskedjorna uppger man att det relativt fort skulle ta slut på varor, det som först tar slut är färskvaror som mjölk och övriga mejerivaror samt frukt och grönt. En butik uppger också att varor som kött skulle ta slut fort. Den största livsmedelsbutiken på Gotland uppger att deras normala sortiment inklusive färskvaror förmodligen skulle ta slut på 1-2 dagar om en situation enligt scenariot inträffar. Helt utan en hamstringseffekt och med bibehållen nivå av varuåtgång skulle varorna räcka något längre, 2-3 dagar. Normalt sker leveranser från fastlandet till butiken 6 dagar i veckan. De varugrupper som uppges finnas kvar längst är torrvaror som exempelvis socker och kaffe samt konserver. Hos den största livsmedelsbutiken finns dessa troligen kvar 2-3 dagar. De mindre butikerna uppger dessa kan finnas kvar i upp till 7-14 dagar, detta förutsätter dock att det inte sker någon hamstring av varor.

Då livsmedelsbutikerna troligen behöver stänga på grund av varubrist redan efter ett par dagar, kan även personalen behöva sägas upp. För att undvika en sådan situation behövs åtgärder så att livsmedel som produceras på ön snabbt kan distribueras till butikerna.

Det finns fyra grossister på Gotland, alla lokaliserade i Visby. Samtliga uppger att de skulle kunna upprätthålla tillförseln av färskvaror i ca 2 dagar, för kolonial och frysta varor i upp till 14 dagar. Tre av grossisterna levererar idag också till de offentliga köken. Hos dessa är den lagerhållningen mycket begränsad. Livsmedelsgrossisterna uppger att de i första hand kommer att fördela de livsmedel som finns enligt de kontrakt som finns upprättade, men skulle kunna ta in mer varor från lokala odlare.

Det finns en betydande förädlingsindustri på ön i form av äggpackeri, slakterier, mejerier, kvarnar, bagerier men även andra typer av livsmedelstillverkning. En ungefärlig lokalisering av livsmedelsproduktionen återfinns i figur 4 nedan. Dessa är spridda över Gotland på ett annat sätt än livsmedelsbutiker och tillagningskök. Av de livsmedelsproducenter som kartlagts i projektet, återfinns endast några få på södra delarna av ön och desto fler i de centrala och norra delarna.



Figur 2. Ungefärlig lokaliseringen av större livsmedelsindustrier på Gotland.

Nedan återfinns en tabell som ungefärligt visar på mängder av några olika livsmedel som normalt finns hos några utvalda producenter eller andra aktörer under februari (tabell 1). Många av de tillfrågade livsmedelsproducenterna uppger att de har kapacitet att öka sin produktion, till exempel händelse av ett transportstopp.

Tabell 1. Ungefärliga mängder för några olika livsmedel som normalt finns hos några utvalda producenterna eller andra aktörer under februari.

Varuslag	Tillfrågade producenter/aktörer (totala antalet på ön)	Normal produktion/leverans/lagerhållning under februari hos tillfrågade aktörer	Möjlig produktionsökning under februari hos tillfrågade aktörer
Potatis/rotfrukter	4 (130)	>720 ton potatis >410 ton rotfrukter	
Kött och chark	3 (9)	640 ton kött 8 ton	1260 ton kött ökning möjlig även för chark
Mjöl och spannmåls produkter	1 (4)	8-9000 ton vete 100 ton råg	
Bagerier	1 (25)	2 ton bröd	40 ton bröd
Mejerier	1 (2)	88 ton standardmjölk 160 ton mellanmjölk 38 ton lättmjölk 13 ton grädde 523 ton skummjörkspulver 727 ton helmjörkspulver	Det går att ställa om till en produktion som är fyra gånger så stor
Ägg	2 (2)	60 ton	
Fisk	2 (4)	Möjligt att lokalt fiska strömming, torsk, piggvar och skarpsill. 3,5 ton flundror i lager <7 ton makrill vanligen inköpt i januari <30 ton norsk lax vanligen inköpt i januari	
Majonäsbaseade sallader och såser	1 (1)	5000 ton potatis i lager 500 ton färdig produkt levereras	
Fett	2 (2)	Små mängder	Kapacitet för ca 5-6 ton råpressad rapsolja per månad

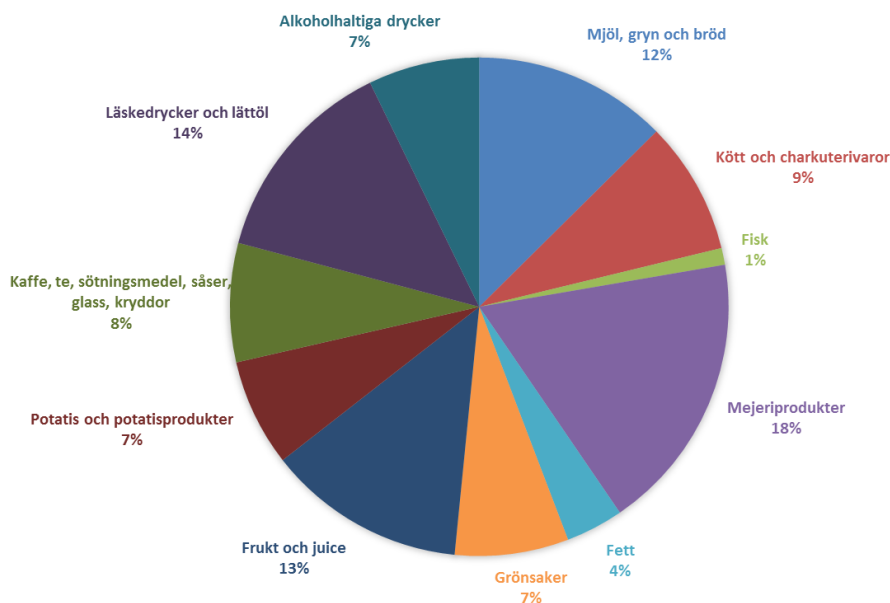
Man kan konstatera att det finns en relativt liten produktion av fett på ön. Det finns dock mycket djurfett tillgängligt från slakterierna men kunskapen om hur den kan tillvaratas är numera bristfällig. Det största mejeriet på ön kan också öka sin produktion av grädde så att konsumenterna själva skulle kunna producera smör i hemmet. Den finns också en större smörkärnare hos öns andra mejeri som kan tas i bruk på några dagar. Det finns även flaskhalsar i produktionen av livsmedel, exempelvis produktionen av mjöl. Det finns endast en livsmedelsgodkänd kvarn på ön och maxkapaciteten på kvarnen täcker inte ensamt Gotlands behov av mjöl. Däremot finns det flera foderkvarnar som skulle kunna ställas om till livsmedelsproduktion, förutsatt att detta är förberett.

Generellt uppger flera livsmedelsproducenter att tillgången till råvaror, insatsvaror, reservdelar, förpackningsmaterial och personal kan utgöra begränsande faktorer för produktionen vid ett transportstopp. Kanske framförallt vid en omställning till en högre produktion. Ofta används få men stora maskiner som producerar stora mängder, då kan en saknad reservdel vara begränsande. För produktionen av kött och chark kan även hanteringen av slaktavfall, som normalt körs från ön, bli ett kvittblivningsproblem. För äggproduktionen är proteinfoder en kritisk insatsvara som inte kan levereras vid transportstoppen. En äggproducent uppger att äggen kan förvaras på gården under 8-10 dygn om äggpackeriet av någon anledning, exempelvis brist på förpackningsmaterial, inte skulle kunna ta emot fler ägg.

Majoriteten av de livsmedel som produceras på Gotland transporteras i normalfallet till fastlandet där marknaden för produkterna finns. När det gäller produktionen av kött, mjölk och ägg kan det till och med finnas behov av att begränsa produktionen, för att slippa kassera produkter som på grund av transportstoppen inte längre kan nå ut till ordinarie kunder.

Behov av livsmedel

Med utgångspunkt från Jordbruksverkets uppgifter om det som kallas "direktkonsumtionen"¹³ kan man dra slutsatsen att Gotlands bofasta befolkning varje vecka behöver ca 900 ton mat under februari (räknat på befolkningen 57 200 personer). Detta innefattar alla typer av livsmedel, även drycker på butelj. Antagande bygger på att en medelsvensk konsumerar ca 2 kg livsmedel per dag. Sammansättningen av de konsumerade livsmedlen på viktbasis framgår av figur 2.

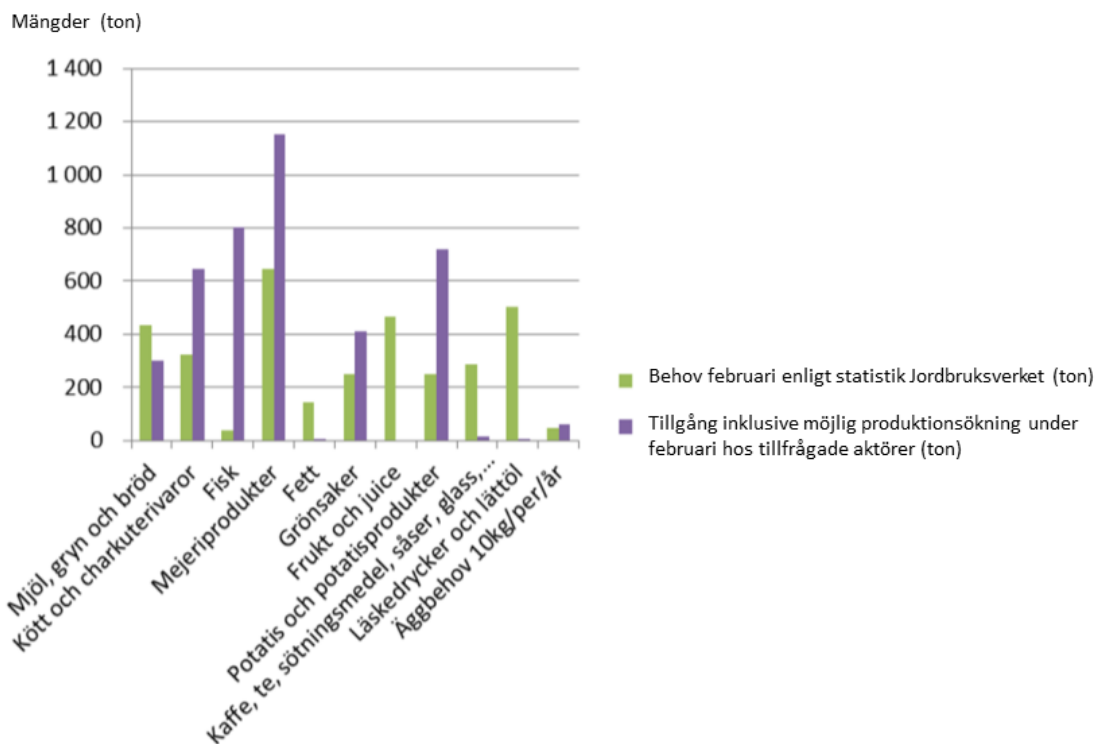


Figur 3. Livsmedelskonsumtionens fördelning på olika livsmedelstyper: Beräkning gjord efter statistik för direktkonsumtionen, Jordbruksverket 2012.

¹³ Direktkonsumtionen visar totala leveranser av livsmedel till privathushåll, storkök samt producenternas hemmaförbrukning. Totalkonsumtionen omfattar råvaror som till exempel mjöl, socker, kött och mjölk. <http://www.jordbruksverket.se/omjordbruksverket/statistik/statistikomr/livsmedel.4.67e843d911ff9f551db80004803.html>

Tillgång av livsmedel i förhållande till behovet

Den relativt stora produktionen på Gotland av kött, grönsaker, ägg, spannmål samt mejeriprodukter, innebär att det, sett endast till tillgången, inte blir brist på livsmedel på Gotland vid ett transportstopp enligt scenariot. Tillgången varierar dock mellan olika typer av livsmedel. Nedan återfinns en figur som illustrerar tillgången av livsmedel i förhållande till behovet baserat på information från de tillfrågade aktörerna (figur 5).



Figur 4. Tillgången till livsmedel i förhållande till behovet baserat på information från tillfrågade aktörer och Jordbruksverkets statistik på direktkonsumtion under februari.

För vissa varugrupper eller varor som exempelvis frukt, juice, fett, läskedrycker, kaffe och te där det inte finns produktion på ön, kan det uppstå en brist, sett i förhållande till den normala konsumtionen. Vissa av dessa varor kan finnas kvar i mindre mängd. Eftersom alla aktörer som har produktion eller viss lagerhållning av livsmedel inte har tillfrågats, bör man se mängderna i figur 5 främst som en indikation på de mängder livsmedel som finns på ön under februari.

Särskilda behov av livsmedel

Vissa grupper i samhället är helt beroende av att någon annan tillhandahåller och tillreder deras måltider, exempelvis de som vårdas på sjukhus eller inom äldreomsorgen.

För vissa grupper är också livsmedelssammansättning och -konsistens av stor betydelse.

I projektet framkom exempelvis att behovet av specialkost och sondnäring kan bli problematiskt att tillgodose vid ett transportstopp. Det finns också ett behov att inventera vilka individer som behöver specialkost, hur många de är och var de finns.

När det gäller behovet av sondmatning visar resultaten att det på ön normalt finns engångsaggregat för en och en halv veckas förbrukning. Som ett alternativ kan man finfördela vanlig mat för att sedan föra in den i sonden med hjälp av gamla tidens stora sprutor. Dessa sprutor kan sedan rengöras och återanvändas. Dietisterna har kunskap om hur sondmat kan tillreda, men man bör också ha nedskrivna instruktioner.

En viss andel av befolkningen är laktos- eller glutenintoleranta. Det finns ingen produktion på Gotland av speciellt anpassade produkter för dessa grupper.

Ett resultat från arbetet kring behov är insikten att det idag inte finns utrett vilka typer av livsmedel som kan tänkas ingå i ett grundläggande behov vid en krissituation.

Ansvar för livsmedelsförsörjning

En tidigt identifierad frågeställning handlade om vilka lagkrav som finns för vilka som kommunen ska försörja med livsmedel. Juridisk expertis som tillfrågats har tydliggjort att det är fredstida lagstiftning som bör tillämpas i den givna situationen. Det är då främst Socialtjänstlagen¹⁴ (med Kommunallagen i botten) och Skollagen¹⁵ som ställer krav avseende försörjningsansvar.

Det däremot oklart om det finns något utrymme vid en krissituation, när det gäller just försörjningsansvaret, inom ramen för lagen om extraordinära händelser (2006:544), lagen om skydd mot olyckor (2003:778) eller socialtjänstlagen (2001:453). Detta har inte heller undersökts vidare inom projektet.

Projektet genomförde en kartläggning av vilka grupper som region Gotland enligt lag har ett ansvar att försörja med livsmedel, och vidare hur många personer som finns inom dessa grupper. De tillagningskök som Region Gotland driver är av stor betydelse för flera grupper. Region Gotland har en omfattande måltidsverksamhet med 27 produktionsställen. Det försörjningsansvar som regionen identifierat i projektet omfattar idag ca 4 600 frukostmåltider, ca 10 000 luncher, ca 4 500 mellanmål och ca 1 200 middagar per dag till skolor, äldreboenden eller andra boenden inom socialtjänsten. Inom regionen finns ca 5 700 elever inom förskola och skola (upp till årskurs nio). Cirka 700 av dessa går på friskolor. Utöver det behöver också ca 1 600 elever inom gymnasieskolan försörjas med måltider.

Det konstateras också att det finns en rad yrkesgrupper som vid en samhällsstörning det offentliga kan behöva underlätta livsmedelsförsörjningen för, om situationen medför brist på livsmedel. Det kan handla om personal som arbetar inom skola, vård och omsorg, men även annan samhällsviktig verksamhet. En identifiering och eventuell prioritering av sådana grupper behöver utredas vidare.

Övriga frågeställningar kopplat till behov av livsmedel

När det gäller behov av livsmedel bör man också beakta den stora skillnaden i antalet människor som kan befinna sig på Gotland under sommarmånaderna i jämförelse med februari då scenariot i projektet utspelas. Under sommaren behövs således betydligt större mängder livsmedel.

En annan aspekt på behovet av livsmedel är risken för hamstring i syfte att trygga sin egen försörjning. Detta skulle även kunna medföra ett ökat matsvinn hemma hos konsumenterna.

¹⁴ "Varje kommun svarar för socialtjänsten inom sitt område, och har det yttersta ansvaret för att enskilda får det stöd och den hjälp som de behöver."

¹⁵ "Eleverna ska [...] erbjudas näringsriktiga skolmåltider."

Livsmedelslagstiftningen

Det har under projektet uppstått många frågor kring handlingsutrymmet för myndigheterna under transportstoppet. Det handlar dels om vilket försörjningsansvar det offentliga har för sina medborgare i händelse av kris och dels vilka ramar livsmedelslagstiftningen sätter för hanteringen av den uppkomna situationen. Behovet av snabba beslut kan medföra en risk att man bryter mot rådande lagstiftning om inte möjliga åtgärder undersöks och förbereds.

Möjligheter och begränsningar i livsmedelslagstiftningen har därför utretts i projektet.

Livsmedelslagstiftningen utgörs av EU:s regelverk med kompletterande nationella regler.

Lagstiftningen syftar till livsmedelssäkerhet – att värna konsumentens hälsa och se till att de får korrekt information om livsmedel. I scenariot är det främst följande regelverk som är aktuella kopplat till frågeställningarna:

- Förordning (EG) nr 178/2002 innehåller bland annat allmänna principer för hur EU och medlemsstaterna ska lagstifta inom livsmedelsområdet och livsmedelsföretagarnas grundläggande skyldigheter (kontroll av företagets efterlevnad är ett nationellt ansvar).
- Förordning (EG) nr 852/2004 om livsmedelshygien (innehåller generella hygienregler som gäller all livsmedelsverksamhet, bl.a. krav på registrering)
- Förordning (EG) nr 853/2004 om särskilda hygienregler för livsmedel av animaliskt ursprung (innehåller särskilda regler för vissa typer av verksamheter, dessa omfattas även av krav i 852/2004)
- Förordning (EU) nr 1169/2011 om livsmedelsinformation innehåller regler om bl.a. märkning (till exempel bäst före och ursprung), gäller färdigförpackat och information mellan livsmedelsföretag
- Livsmedelsverkets föreskrifter (LIVSFS 2014:4) om livsmedelsinformation har regler om livsmedel som inte är färdigförpackade

I princip gäller livsmedelslagstiftningen i alla lägen och således utan undantag för krissituationer som till exempel en livsmedelsbrist. Däremot bör det finnas en proportionalitet i bedömningen av om lagstiftningen inte fullt ut har efterlevts. I en situation med hotande livsmedelsbrist får man väga risken för att livsmedlen inte är säkra mot konsekvenserna av att inte få tillgång till livsmedel.

Force majeure har diskuterats i EU-domstolen och det finns exempel på rättsfall där en medlemsstat inte har ställts till ansvar fast man inte ha levt upp till sina förpliktelser. Orsaken var på grund av en krissituation. Det innebär att även om det finns ett ansvar att kontrollera, kommer således inte ett land med nödvändighet att klandras för uteblivna kontroller, om dessa ansetts omöjliga att genomföra. Det kan också noteras att det finns begränsade möjligheter att ställa en kommun till svars för att ha underlåtit att kontrollera och beivra avvikelser från livsmedelslagstiftningen. I ett EU-perspektiv är en kommuns eventuella lagtrots liktydigt med att Sverige har brutit mot bestämmelserna, dvs. det är Sverige som kan ställas till svars och inte kommunen.

Ett alternativ kan vara att riksdag och regering i en krisskulle kunna fatta ett politiskt beslut om att åsidosätta livsmedelslagstiftningen för att klara en situation med livsmedelsbrist, men detta har inte undersökts vidare inom projektet.

Utifrån ovanstående och att livsmedelskontrollen ska vara riskbaserad, behövs för det givna scenariot att kontrollmyndigheterna i samverkan försöker hitta snabba lösningar, men på sådant sätt att de livsmedel som produceras fortsatt kan vara säkra. Åtgärder för att kunna hantera den uppkomna situationen skulle exempelvis vara att ge tillstånd att öka produktionen hos en befintlig verksamhet. En annan är att godkänna att en utökning av en befintlig verksamhet sker med annan

typ av livsmedelsverksamhet. Sådana ärenden är något som behöver kunna hanteras med förtur. Livsmedelsverket kan också delegera vissa av sina kontrolluppgifter till en kommun vid en kris.

Livsmedelslogistik och kriskommunikation

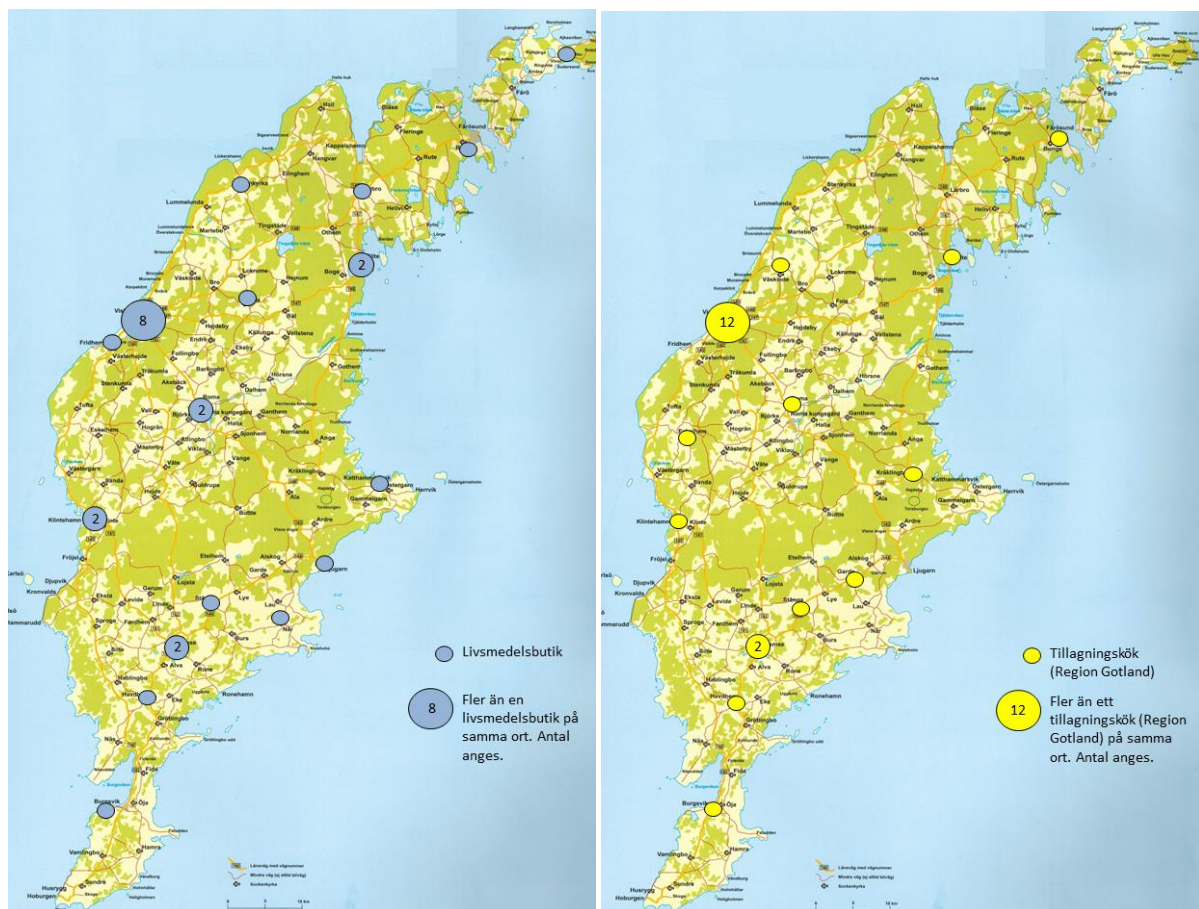
Som belysts i rapporten finns flera utmaningar för Gotland och dess befolkning i en situation utan transporter till och från Gotland. I ett tidigt skede i projektet framkom att det var enklast att så långt som möjligt behålla den befintliga strukturen för försäljning av livsmedel, genom att tillgängliga livsmedel distribueras till livsmedelsbutikerna på ön

Under projektets senare del har arbetet fokuserat på två utmaningar som identifierats som särskilt viktiga för hanteringen av situationen, dels hur man samordnar logistiken i syfte att fördela ut de livsmedel som finns på ön, och dels kriskommunikationen mellan berörda aktörer och med allmänheten.

Livsmedelslogistik

Det är framför allt livsmedelsbutiker, storkök och restauranger som tillgängliggör livsmedel för konsumenterna. Nedan återfinns en kartbild som visar lokaliseringen av Region Gotlands tillagningskök, respektive Gotlands livsmedelsbutiker. (figur 3). I stora drag följer förekomsten av livsmedelsbutiker och tillagningskök lokaliseringen av befolkningen. Ungefär en tredjedel av livsmedelsbutikerna och hälften av alla tillagningskök är lokaliserade till Visby.

På Gotland finns också drygt 200 restaurangkök samt flera enklare serveringskök eller gatukök, men dessa har inte kartlagts i projektet.



Figur 5. Geografiska spridningen av livsmedelsbutiker samt Region Gotlands tillagningskök.

På Gotland finns fyra livsmedelsgrossister och tre större åkerier som tillsammans står för ca 85 % av öns transporter. Enligt kartläggningen är denna transportkapacitet på Gotland tillräcklig vid ett transportstopp enligt scenariot. Det gäller också transporter med kyl- och fryskapacitet och oavsett tid på dygnet. En del aktörer har en till och med överkapacitet i februari eftersom de totala resurserna i form av lastbilar är dimensionerade för sommarens högsäsong.

Det normala beställningsförfarandet och varuflödet kommer dock inte att kunna upprätthållas. I den uppkomna situationen kommer också utbudet för den som ska beställa livsmedel att vara mycket begränsat när det gäller sortimentet. Omställningen från normala varuflödena, till ett flöde som bygger på de på Gotland tillgängliga livsmedlen behöver ske snabbt. Dialog och samverkan är en förutsättning för att lösa situationen. Här finns behov av en gemensam logistikfunktion som kan hantera beställningar och fördela ut livsmedlen till livsmedelsbutiker, storkök och restauranger. Att ta fram ett förslag på en sådan funktion ingick därför i den avslutande workshopens diskussionsövning kring livsmedelslogistik.

En organisation föreslogs för denna hantering är att livsmedelsgrossister och logistikföretagen tillsammans bildar ett nytt bolag med en interimstyrelse, där även representanter för berörda myndigheter ingår. En fördel med en sådan lösning är att företagen inte behöver agera enskilt, exempelvis när det gäller ekonomisk ersättning, och konkurrenssituationen mellan företagen blir inte lika påtaglig. För att snabbt kunna fungera i händelse av ett transportstopp, bör formerna för en sådan organisation vara fastställda på förhand.

En alternativ lösning som kom upp under diskussionsövningen var att myndigheter och företag skulle kunna ingå ett gemensamt samverkansavtal.

Den osäkerhet som uppstår precis efter att händelsen inträffat är en utmaning i sig för livsmedelsföretagen. Under transportstoppet finns inte längre någon efterfrågan av de normala volymerna av livsmedel. Detta gäller bland andra företag som producerar livsmedel och som inte längre får avsättning för sina produkter och logistikföretagen som får färre transportuppdrag. Dagligvaruhandeln kommer på grund av minskat sortiment att förlora en mycket stor del av sin normala försäljning. Här uppstår en rad frågor, exempelvis hur länge situationen kommer att pågå och ekonomiska överväganden som permittering av personal eller till och med att stänga verksamheter.

Det kan därför krävas någon form av ekonomisk garanti så att livsmedelsföretag och distributörer ska kunna fortsätta bedriva verksamhet. Det ställer krav på ansvariga myndigheter att prioritera aktörer och besluta om ekonomiska garantier för dessa, medan det fortfarande finns handlingsutrymme kvar för att hantera situationen på ett bra sätt. Myndigheterna behöver tillsammans med företagen skapa en gemensam bild av situationen och hur den behöver hanteras. Den är en viktig grund för kommunikation och även inför en eventuell ekonomisk diskussion med Regeringskansliet.

Kriskommunikation

En central komponent i ledning och samordning av händelsen utgörs av arbetet med kriskommunikation. Det konstaterades tidigt i projektet att det är mycket viktigt att genom informationsinsatser försöka stävja för situationen negativa beteenden hos allmänheten, som till exempel hamstring. Man behöver också upprätta kanaler för att ta emot information från aktörer i livsmedels- och transportsektorerna som rör den uppkomna situationen.

Under den avslutande workshopen ingick en diskussionsövning om kriskommunikation. Flera frågeställningar som är centrala i arbetet med kommunikationen lyftes för diskussion: Vilka

målgrupper finns? Vad vill de veta? Vilka aktörer är det som kommunicerar och hur samordnas kommunikationen mellan dem? Vad vill aktörerna veta av målgrupperna? Vilka är de övergripande målen för kommunikationen och vilka är de viktigaste åtgärderna? Vilka är huvudbudskapen till allmänheten?

Ett resultat av diskussionsövningen var en förståelse och insikt i den process som i det givna scenariot skulle ha krävts i kommunikationsarbetet. Den modell som användes i övningen och det resultat som togs fram kan användas i det fortsatta planeringsarbetet.

Ett annat viktigt resultat från övningen är tankarna kring hur både krisledning och kriskommunikation ska samordnas. Ett förslag som framkom var att använda organisationen Gotsam ISF¹⁶ som grundbemanning, kompletterat med de för den inträffade händelsen berörda privata aktörerna. Vid ett transportstopp skulle då den i logistikövningen föreslagna interimsstyrelsen för samordning av transporter ingå. . Organisationen skulle också vara ansvarig för att rapportera till nationell nivå.

Allmänhetens agerande i den uppkomna situationen har stor påverkan på möjligheterna att hantera denna. Att allmänheten får den information som de behöver för att kunna agera på rätt sätt, är därför centralt. De huvudbudskap till allmänheten som togs fram under övningen var:

- Att det finns mat till alla
- Att man fortsatt ska handla mat i livsmedelsbutikerna
- Att man bara ska handla det man själv behöver
- Att vi kommer att lösa situationen tillsammans

Dessa budskap behöver nå ut snabbt för att underlätta hanteringen.

Sammanfattningsvis konstaterades att det operativa arbetet och kommunikationsarbetet behöver bedrivas parallellt. Att tänka efter före, är ytterst viktigt. Utan förberedelser blir startsträckan lång. Att redan idag aktivt använda de kanaler som är tänkta att användas vid en krissituation är ett bra exempel på att arbeta förebyggande. En annan lärdom är att samverkan är mycket viktig liksom att våga be om hjälp från andra aktörer. Förslaget att använda GotSam ISF som nav för arbetet med samordning av olika typer av kriser ansågs vara en lösning att arbeta vidare med, en lösning som även behöver övas.

¹⁶ GotSam ISF - operativ krissamverkan vid inträffad samhällsstörning (Krissamverkan Gotland)

Förslag på fortsatt arbete

Aktiviteter som bör påbörjas direkt

Projektet har levererat mycket värdefull och användbar kunskap för arbetet med Gotlands livsmedelsförsörjning. Metoden kan med fördel användas av andra kommuner och länsstyrelser. Nu är det viktigt att skapa kontinuitet...

Ett exempel är förslaget att bilda ett bolag för att lösa den gemensamma organisationen kring beställning av varor och logistik för att distribuera dessa. Ett alternativt förslag är att ta fram ett gemensamt samverkansavtal. Arbetet med att ta fram en kriskommunikationsplan som påbörjades i den avslutande workshopen är viktigt att ta vidare.

Det är viktigt att berörda aktörer för de två åtgärdsområdena livsmedelslogistik och kriskommunikation, även ges möjlighet att träffas i fortsättningen för att arbeta vidare. Speciellt eftersom de personer som deltagit i projektet har blivit väl insatta i frågeställningarna. Överhuvudtaget är det viktigt att bygga vidare på de privat-offentliga kontakter som initierats via projektet.

De kartläggningar som genomförts inom ramen för projektet, exempelvis av livsmedelsproduktion och transportkapacitet på Gotland, är färskvara och behöver uppdateras med jämna mellanrum för att ge en bra bild över situationen.

Förslag på fördjupade studier

Enligt resultaten har många livsmedelsproducenter på Gotland kapacitet att öka sin produktion i händelse av ett transportstopp till ön. Flera uppger dock att tillgången till insatsvaror som till exempel råvaror, förpackningar och reservdelar kan bli problematiska. I projektet har eventuella begränsningar i flödet av insatsvaror inte studerats i detalj, eftersom fokus lagts på flödet av själva livsmedlen. Att närmare studera behovet av kritiska insatsvaror till Gotlands livsmedelsproduktion är därför relevant för att bättre förstå öns förmåga till livsmedelsförsörjning.

Det skulle också vara intressant att studera hur begränsningar i tillgång av andra beroenden som exempelvis drivmedel och personal skulle påverka livsmedelsproduktion och distribution av livsmedel på ön. Det finns också en rad andra varor än livsmedel vars tillgänglighet kan bli kritiska för människors liv och hälsa vid ett transportstopp. Att på samma sätt som i projektet studera förutsättningarna för försörjning med just läkemedel kan vara ett lämpligt område för fortsatta studier.

Dricksvatten utgör också ett kritiskt beroende för livsmedelsproduktionen på ön. En särskild studie om livsmedelsproduktionens beroende av vatten, samt vilken kvantitet som behövs, är mycket intressant. Särskilt med tanke på klimatförändringarna.

Den valda tidpunkten för ett transportstopp påverkar resultatet. Både omfattningen av produktionen från odling och antalet personer som vistas på ön varierar stort sett över ett år. En studie om konsekvenserna av ett transportstopp under sommaren vara intressant att genomföra.

Projektet har också identifierat frågeställningar kring behoven hos olika grupper av medborgare i allmänhet. På vilket sätt skulle en eventuell prioritering eller till och med ransonering av livsmedel kunna genomföras mellan olika grupper?

Möjligheter till ekonomisk garanti för samhällsviktiga företag behöver utredas i syfte att dessa kan fortsätta att bedriva verksamhet, även under stora samhällsstörningar.

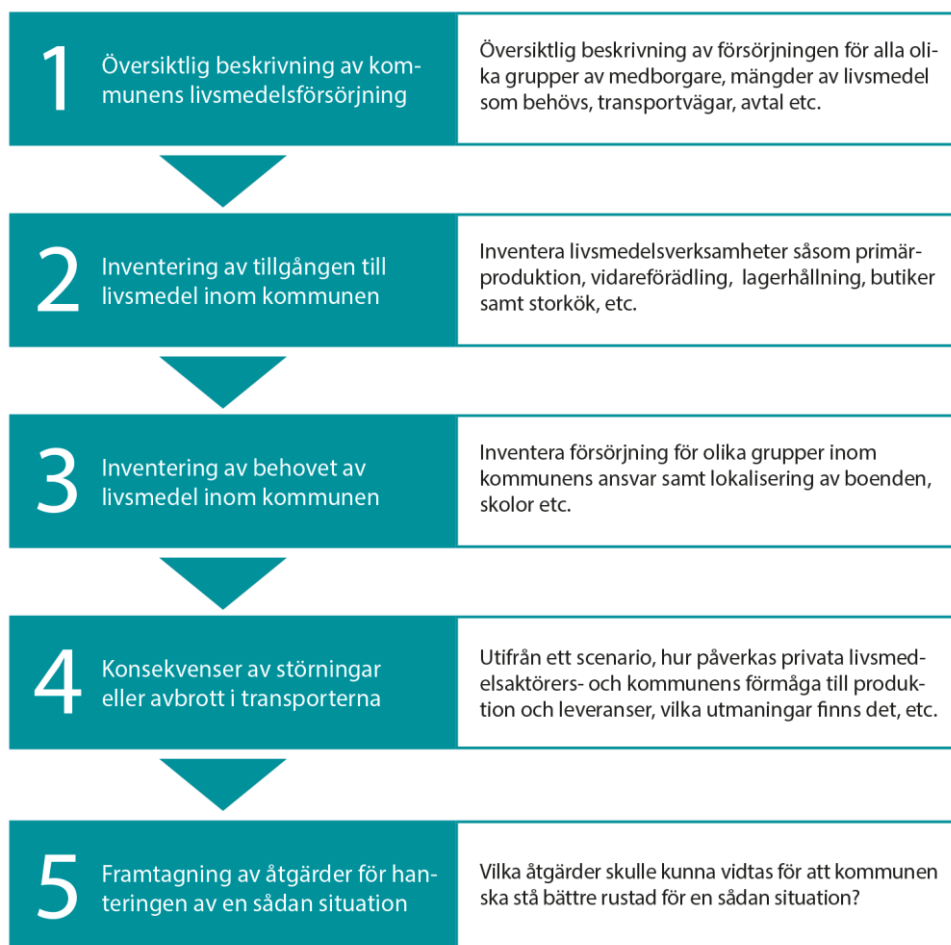
Projektets metod

Momenten som användes i detta projekt sammanfattas schematiskt i figur 6 nedan.

Gotland har som ö en annorlunda situation än de flesta andra kommuner. Transportbehovet till och från Gotland är exempelvis tydligt. Aktörerna på ön kan också ha en närmare kännedom om varandra än vad som är fallet i andra kommuner. Huvuddragen i metoden är dock generell och applicerbar på flera områden. Däremot behöver metoden anpassas till lokala förutsättningar och behov.

En översiktlig kartläggning och beskrivning om hur livsmedelsförsörjningen till en kommun ser ut är en del i analysen. Den kan innehålla beskrivningar av hur försörjningen ser ut rent geografiskt och hur transportvägarna ser ut, men även innehålla beskrivningar av livsmedelsaktörer, de som ska försörjas, samt avtal och varuförsörjningsplaner.

Att inventera tillgången till livsmedel samt behovet av livsmedel i kommunen eller regionen är nästa steg. Dessa inventeringar kan genomföras parallellt. Informationen som kommer fram utgör en bas för att kunna beskriva konsekvenser och åtgärder för livsmedelsförsörjningen vid en viss given händelse. För att beskriva konsekvenser och åtgärder av olika typer av störningar, är de privata aktörer som normalt försörjer kommunen eller regionen med livsmedel viktiga att få med i arbetet.



Figur 6. En förenklad bild av de moment som användes i projektet på Gotland.

