

# Utvärdering av Livsmedelsverkets samordnade kontrollprojekt 2015

Av Petra Bergkvist



# Innehåll

Slutsatser .....	2
Bakgrund .....	3
Syftet med och önskad effekt av de samordnade projekten.....	3
Urvalsprocessen .....	4
Kontrollprojekten .....	5
Kontrollmyndigheternas deltagande i projekten .....	6
Livsmedelsverkets effektmätning av kontrollprojekten .....	7
Livsmedelsverkets utvärdering.....	8
Bilagor .....	9

# Slutsatser

Konceptet med samordnade kontrollprojekt har varit framgångsrikt under 2015. Tillsammans vände sig kontrollprojekten till samtliga kategorier av kontrollmyndigheter - lokala, regionala och centrala. Projekten har haft inriktning mot kontroll av olika kategorier av verksamheter. Därmed har en hög andel av kontrollmyndigheterna haft möjlighet att delta i ett eller flera kontrollprojekt.

Kontrollmyndigheterna bedömer att deras kompetens inom respektive kontrollområde har ökat. Kontrollprojekten har i hög grad medfört att kontroll och provtagning har utförts inom områden som annars sannolikt inte hade kontrollerats.

De projekt som inkluderade provtagning och analys har tydliggjort svagheter i de anlitade och ackrediterade laboratoriernas kompetens i att följa de förordningar som ställer krav på analysmetod och rapportering. Inför sådana projekt bör projektledaren ha tydliggjort de krav som ska ställas på de laboratorier som åtar sig att utföra analys i offentlig kontroll.

Kontrollmyndigheterna som deltagit i projekten uppskattar i hög grad utbildningsmaterialet och kontakten med projektledarna. En snabb återkoppling till projektdeltagarna från projektledarna är mycket viktig. En hög bortfallsfrekvens från tidigare anmälda kontrollmyndigheter har noterats i både projekten 2015 och i de tidigare riksprojekten. Detta medfört att det slutliga deltagarantalet i projekten inte har kunnat förutses under planeringen av projekten.

Kontrollprojekten är stimulerande för projektledarna och ger möjlighet till kompetensutveckling även för dem. Förankringen för projekten i ledningen för Område Livsmedelskontroll behöver förstärkas. Ett delat projektledarskap är av vikt, eftersom genomförandet av projekten annars blir mycket sårbart vid frånvaro av projektledaren. Framtida kontrollprojekt måste ha en tydlig beställare samt styrgrupper för att projekten ska kunna genomföras med framgång.

Samordnarfunktionen för kontrollprojekten har varit uppskattad och bör bestå.

# Bakgrund

Livsmedelsverket har som central myndighet ett antal uppgifter, vilka framgår av regeringens förordning (2009:1426) med instruktion för Livsmedelsverket. Där i anges bland annat att myndigheten ska verka för en effektiv och likvärdig livsmedelskontroll i hela landet, samt att leda, samordna och följa upp livsmedelskontrollen.

Ett av flera arbetssätt för att genomföra dessa uppgifter har varit att Livsmedelsverket tidigare år har drivit så kallade riksprojekt. Dessa projekt genomfördes vid Livsmedelsverkets under åren 2002-2014. Under dessa år genomfördes varje eller vartannat år ett mer omfattande kontrollprojekt inom ett utvalt kontrollområde. Projekten riktade sig till samtliga kontrollmyndigheter i landet som hade kontroll över den aktuella typen av verksamheter.

År 2014 beslutade Livsmedelsverkets ledningsgrupp att konceptet med ett enda stort riksprojekt som vänder sig till ett urval av kontrollmyndigheter skulle ersättas av ett nytt koncept – att årligen genomföra flera mindre kontrollprojekt som sammanlagt vänder sig till samtliga kontrollmyndigheter och som omfattar flera olika kontrollområden och kontrollmetoder.

Livsmedelsverket uppdrog åt en samordnare att skapa struktur för processen att ta fram de projekt som skulle genomföras 2015 och 2016. I urvalsprocessen deltog en beredningsgrupp av medarbetare vid Livsmedelsverket med olika kompetenser. Livsmedelsverkets ledningsgrupp beslutade under september 2014 om de projekt som skulle drivas under 2015 och 2016. Sedan januari 2016 är Petra Bergkvist vid Avdelningen Styrning och uppföljning samordnare för Livsmedelsverkets samordnade kontrollprojekt.

## *Syftet med och önskad effekt av de samordnade projekten*

Projektmodellen har flera syften: Livsmedelsverkets uppdrag är att leda och samordna kontrollen; kontrollprojekten är en metod att samordna och prioritera i kontrollen. Projekten ska höja kompetensen hos samtliga kontrollmyndigheterna, att skapa delaktighet, engagemang och ökad vi-känsla mellan kontrollmyndigheterna, och att utveckla olika kontrollmetoder. Kontrollprojekten syftar också till att öka kompetensen i riskbaserad provtagning.

Den effekt som konceptet med samordnade kontrollprojekt bör uppnå är ett genomtänkt användande av metoden provtagning för t ex kemiska faror, ökad tydlighet i redovisning av kontrollresultat, samt en mer likvärdig och riskbaserad kontroll.

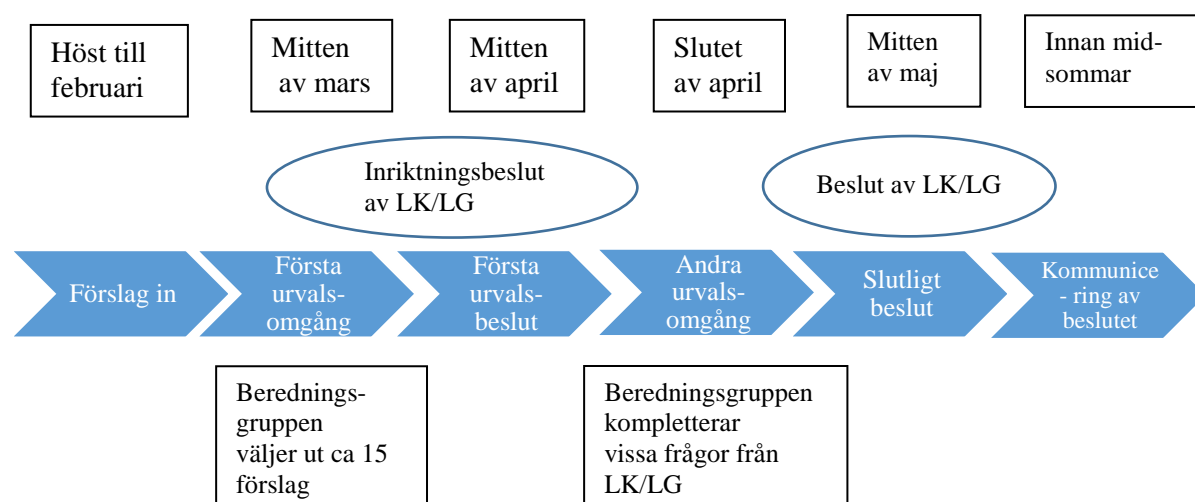
### ***Urvalsprocessen***

Livsmedelsverkets beredningsgrupp för samordnade kontrollprojekt utarbetade under 2014 en metodik för att inhämta och bereda förslag till kontrollprojekt och tog då fram ett antal urvalskriterier. Förslag inhämtades genom inbjudan till samtliga kontrollmyndigheter vid kommuner, länsstyrelser och vid livsmedelsverkets regionala och centrala avdelningar. I urvalsprocessen angavs sju kriterier, där fler än tre ja-svar utöver ja på fråga 1 skulle vara uppfyllda för att projektidén skulle gå vidare i beredningsprocessen:

- 1) Finns lagstöd att agera mot?
- 2) Är kontrollområdet prioriterat av t ex FVO, NKP eller andra skäl?
- 3) Finns risk för människors hälsa?
- 4) Finns risk att människor blir lurade?
- 5) Saknas kunskap om hur lagstiftningen efterlevs?
- 6) Finns kunskap eller misstanke om att lagstiftningen inte efterlevs?
- 7) Saknas tillräcklig kunskap hos kontrollmyndigheterna för att kunna kontrollera och bedöma hur lagstiftningen efterlevs?

I urvalsprocessen och i verkets ledningsgrupp beslutades att 6 av de föreslagna kontrollprojekten skulle genomföras under 2015 samt ytterligare ett antal under 2016. I figur 1 beskrivs Livsmedelsverkets process för urval av samordnade kontrollprojekt. Chefsbesluten om projekten fattas av Livsmedelsverkets chefer vid område Livsmedelskontroll (LK/LG).

**Figur. 1** Urvalsprocessen för Livsmedelsverkets samordnade kontrollprojekt 2015



## Kontrollprojekten

De samordnade kontrollprojekten år 2015 och deras projektledare framgår av tabellen 1.

**Tabell 1. Tablå över kontrollprojekten**

Projektnamn	Berörda kontrollmyndigheter	Berörda livsmedelsföretag	Projektledare
Distributionsanläggningar för dricksvatten	Kommuner, Generalläkaren	Dricksvattenproducenter och tillhandahållare av dricksvatten	Agneta Tollin
Faroanalys för dricksvatten	Kommuner, Generalläkare, Livsmedelsverkets kontrollavdelningar	Dricksvattenproducenter	Agneta Tollin
Odeklarerade allergener i färdigförpackad mat	Kommuner, Livsmedelsverkets kontrollavdelningar	Importörer Tillverkare Butikstillverkare	Ylva Sjögren-Bohlin
Glykoalkaloider, kadmium och bly i potatis	Länsstyrelser	Primärproducenter	Renée Norlin
Polycykliska aromatiska kolväten (PAH) i röka fisk- och köttprodukter	Kommuner, Livsmedelsverkets kontrollavdelningar	Mindre rökerier som direktröker fisk- och köttprodukter	Sören Wretling
Mykotoxiner i svenskodlad spannmål	Kommuner	Spannmålslager, kvarnar	Petra Fohgelberg

Projektplaner, stödmaterial och checklistor i projekten lagras på Livstecknets filarkiv. Materialet är lämpligt att ”återanvända” för de kontrollmyndigheter som efter projekttiden vill genomföra kontrollprojekt med samma eller liknande inriktning. Materialet kan dock behöva uppdateras med avseende på lagstiftning, laboratorier m.m.

## Kontrollmyndigheternas deltagande i projekten

Projekten har vänt sig till olika kontrollmyndigheter och till olika typer av verksamheter. Antalet kontrollmyndigheter som deltagit i projekten är därför inte jämförbara. I Tabell 2 nedan visas antal kontrollmyndigheter som deltagit i respektive projekt.

**Tabell 2: Antal kontrollmyndigheter som deltagit i respektive projekt.**

Projektname	Antal deltagande kontrollmyndigheter
Distributionsledningar för dricksvatten	63
Faroanalys för dricksvatten	22
Odeklarerade allergener i färdigförpackad mat	37
Glykoalkaloider, kadmium och bly i potatis	12
Polycykliska aromatiska kolväten (PAH) i rökta fisk-och köttprodukter	13
Mykotoxiner i svenskodlad spannmål	14

Totalt har 96 olika lokala kontrollmyndigheter och samarbeten mellan lokala kontrollmyndigheter deltagit i ett eller flera av 2015 års samordnade kontrollprojekt. Antalet lokala kontrollmyndigheter uppgick 2014 till cirka 250, beaktat att flera kontrollmyndigheter har etablerade samarbeten. Därmed har nästan 40 procent av de lokala kontrollmyndigheterna deltagit i de samordnade kontrollprojekten.

Av landets 21 länsstyrelser har 11 st deltagit i det projekt som vände sig till bland annat länsstyrelser. Av Livsmedelsverkets fyra regionala kontrollavdelningar deltog två i två olika kontrollprojekt.

I Bilaga 1 redovisas vilka kontrollmyndigheter som deltagit i respektive projekt under 2015.

Efter att projekten avslutats avrapporterar varje projektledare resultat och slutsatser i rapporter som publiceras i Livsmedelsverkets rapportserie.

# Kontrollmyndigheternas effektmätning

För att utvärdera kontrollprojektens effekt i den praktiska livsmedelskontrollen har Livsmedelsverket skickat ut en enkät till samtliga kontrollmyndigheter som deltog i respektive projekt år 2015 efter projektperioden. Kontrollmyndigheterna har besvarat enkäten via enkätverktyget ES-Maker. Enkäterna har syftat till att besvara om kontrollmyndigheterna har fått ökad kompetens, genomfört kontroll som inte var planerad tidigare, haft nytta av stödmaterial inom projekten m.m.

Av enkäternas svar framgår att kontrollmyndigheternas erfarenhet av konceptet med de samordnade kontrollprojekten är övervägande positiva, se bilaga 3.

Effektmätningen visar genomgående att kontrollmyndigheterna bedömer att kontrollprojekten har gett både kontrollmyndigheterna och de kontrollerade företagen ökad kompetens inom det aktuella kontrollområdet. Även kunskapen om den aktuella kontrollmetoden har ökat.

Kontrollmyndigheterna har också genom kontrollprojekten genomfört kontroller inom områden, eller med kontrollmetoder, som de annars sannolikt inte hade genomfört. Då projekten är utvalda bland annat med avseende på risk för människors hälsa och redlighet pekar detta på att de samordnade kontrollprojekten är ett sätt att främja en riskbaserad kontroll inom områden som en del kontrollmyndigheter traditionellt inte har tillräcklig kunskap om. Det bidrar till en mer riskbaserad kontroll.

För de projekt där provtagning ingick ställde Livsmedelsverket frågan om provtagning kommer att ingå i den ordinarie kontrollen inom respektive område under den kommande femårsperioden. Av svaren framgår att drygt hälften av kontrollmyndigheterna bedömde att kontrollmetoden verifierande analys skulle genomföras.

Projekten får höga betyg för utformningen av vägledningar, checklistor och följesedlar inom projekten.

Kontrollmyndigheterna betygssätter även Livstecknets arbetsrum högt, som varande en ändamålsenlig plats för kommunikation mellan kollegor och mellan kontrollmyndigheterna och Livsmedelsverket.

Av svaren framgår också att kontrollmyndigheterna i lägre grad anser att kontrollprojekten har ökat deras trygghet i att fastställa om avvikelse föreligger, och att fastställa lämplig hantering av avvikelser. En lärdom för kommande planering av kontrollprojekt är att det är viktigt att i informationsmaterialet och instruktionerna vara tydlig med vad som definierar en avvikelse, eftersom kontrollmyndigheterna har bedömt att detta är svårt. Uttömmande svar på hantering av avvikelser kan i många fall inte ges i stödmaterialen. Utöver de metoder för hantering av avvikelser som anges i lagstiftningen styrs hanteringen också av omständigheter och historik, gällande de enskilda företagen.

Även i tidigare kontrollprojekt, t ex riksprojekt, har kontrollmyndigheterna efterfrågat gemensamma riktlinjer för bedömning och hantering av avvikelser.



# Livsmedelsverkets utvärdering

I den utvärdering av erfarenheter från 2015 års projekt som genomfördes vid Livsmedelsverket med projektledarna framkom bland de positiva bedömningarna att flera samordnade kontrollprojekt har större effekt i livsmedelskontrollen än ett riksprojekt och att samarbete mellan projektledarna, bland annat i utformning av informationsmaterial och utvärderingsenkäter hade fungerat väl.

Kontrollprojekten är under pågående projektperiod ett effektivt verktyg att öka kompetensen i olika kontrollmetoder hos kontrollmyndigheterna. Det går inte idag att utvärdera om den ökade kontrollkompetensen blir varaktig. Det framgår tydligt av enkätsvaren från kontrollmyndigheterna att kontrollaktiviteten för projekten sannolikt inte hade genomförts utan just dessa samordnade projekt.

Stödmaterial och checklistor från kontrollprojekten laddas upp i Livstecknets filarkiv efter avslutat kontrollprojekt och är därmed tillgängliga för framtida kontrollprojekt även utan ledning och samordning från Livsmedelsverket.

Som förbättringspunkter framkom bland annat att beställare och styrgrupp måste vara identifierade i processen när kontrollprojekten beslutas. Minskad sårbarhet med viss dubbelbemannning för projektledarna föreslogs också. Att det inte går att förutsäga antal kontrollmyndigheter som kommer att genomföra projektet eller antal prov som kommer att tas ut var också en svårighet som inte helt lätt kan övervinnas. Även synpunkter på interna rutiner framkom.

# Bilagor

## Bilaga 1. Sammanställning över kontrollmyndigheter som deltagit i de samordnade kontrollprojekten 2015

### 1. Dricksvattendistribution

Ale	Kävlinge	Täby och Vaxholm-Södra Roslagens miljö- och hälso-skyddsnämnd
Borås	Lomma	Tjörn
Bromölla	Ludvika	Tranås
Degerfors	Luleå	Trollhättan
Eskilstuna	Mjölby-Boxholm, miljö-nämnden	Uppsala
Falköping, Skövde, Hjo, Tibro och Karlsborg- Miljösamverkan Östra Skaraborg	Motala	Valdemarsvik
Filipstad	Norrköping	Vellinge
Forshaga och Munkfors, Miljö- och bygg-nämnden	Norrtälje	Vårgårda
Gagnef	Nyköping	Vänersborg
Göteborg	Oxelösund	Värmdö
Hallsberg	Partille	Värnamo
Hallstahammar	Smedjebacken	Västerås
Halmstad	Solna	Ånge
Herrljunga	Linköping	Tingsryd
Hällefors, Lindesberg, Ljusnarsberg och Nora-Bergslagens Bygg- och miljönämnd	Staffanstorp	Ängelholm
Höör	Stockholm	Örebro
Järfälla	Strömstad	Österåker
Jönköping	Sundsvall	Östra Göinge
Kalmar	Säffle	
Kramfors	Sävsjö	Överkalix
Kumla	Södertälje	Övertorneå
Kungälv		

## 2. Faroanalys dricksvatten

Bergslagens miljö- och byggnämnd	Kumla	Södertälje
Borås	Kungälv	
Ekerö	Lidköping	Trollhättan
Eskilstuna	Linköping	Östersund
Hallsberg	Mora Orsa	Österåker
Halmstad	Mölnadal	Östra Göinge
Haninge, Nynäshamn och Tyresö - Södertörns miljö- och hälsoskyddsförbund	Norrköping	
Helsingborg	Nyköping	

## 3. Odeklarerade allergener

Bergslagen	Livsmedelsverket, NM	Skellefteå
Borlänge	Livsmedelsverket, VG	Stockholm
Borås	Katrineholm	Sundbyberg
Bromölla	Kramfors	Sundsvall
Enköping	Kungsbacka	Täby och Vaxholm- Södra Roslagens miljö-och hälsoskyddskontor
Eskilstuna	Leksand	Uppsala
Falun	Linköping	Vadstena
Falköping, Skövde, Hjo, Tibro och Karlsborg – Miljösamverkan Östra Skaraborg	Lycksele	Vänersborg
Habo och Mullsjö	Mjölby -Boxholms miljö-nämnd	Västervik
Halmstad	Ockelbo	Örnsköldsvik
Helsingborg	Osby	Österåker
Jönköping	Oskarshamn	
Kalmar	Partille	

## 4. Glykoalkaloider, bly och kadmium i potatis

Dalarnas län	Norrbottnens län	Värmlands län
Hallands län	Skåne län	Västerbottnens län
Jönköpings län	Stockholms län	Västernorrlands län
Kalmar län	Södermanlands län	Hammarö kommun

## 5. PAH i direktrökta produkter

Borgholm	Partille	Örnsköldsvik
Enköping	Sunne	Livsmedelsverket, NM
Göteborg	Söderhamn	Livsmedelsverket, VG
Lycksele	Trelleborg	
Ockelbo	Värmdö	

## 6. Mykotoxiner i spannmål

Borås	Kävlinge	Uppsala
Falkenberg	Malmö	Varberg
Göteborg	Norrköping	Västerås
Helsingborg	Sala	Östersund
Kumla	Sunne	

**Bilaga 2. Förteckning över samtliga kontrollmyndigheter som deltagit i minst ett samordnat kontrollprojekt 2015 samt antal kontrollprojekt de deltagit i.**

<b>Kommun och kommunförbund</b>	<b>Antal kontrollprojekt</b>
Ale	1
Borgholm	1
Borlänge	1
Borås	4
Bromölla	2
Degerfors	1
Ekerö	1
Enköping	2
Eskilstuna	3
Falkenberg	1
Falköping	2
Falun	1
Filipstad	1
Forshaga och Munkfors´ miljö- och byggnämnd	1
Gagnef	1
Göteborg	3
Habo och Mullsjö	1
Hallsberg	2
Hallstahammar	1
Halmstad	3
Hammarö	1
Haninge, Nynäshamn och Tyresö i Södertörns miljö- och hälsoskyddsförbund	1
Helsingborg	3
Herrljunga	1
Hällefors, Lindesberg, Ljusnarsberg och Nora i Bergslagens Bygg-och miljönämnd	3
Höör	1
Järfälla	1
Jönköping	2
Kalmar	2
Katrineholm	1
Kramfors	2
Kumla	3
Kungsbacka	1
Kungälv	2
Kävlinge	2
Leksands	1
Lidköping	1
Linköping	3
Lomma	1
Ludvika	1
Luleå	1
Lycksele	2
Malmö	1
Mjölby - Boxholms miljönämnd	2

**Bilaga 2, forts**

<b>Kommun och kommunförbund</b>	<b>Antal kontroll- projekt</b>
Mora Orsa	1
Motala	1
Mölndal	1
Norrköping	3
Norrälje	1
Nyköping	2
Ockelbo	2
Osby	1
Oskarshamn	1
Oxelösund	1
Partille	3
Piteå	1
Sala	1
Skellefteå	1
Smedjebacken	1
Solna	1
Staffanstorp	1
Stockholm	2
Strömstad	1
Sundbybergs	1
Sundsvall	2
Sunne	2
Säffle	1
Söderhamn	1
Sävsjö	1
Södertälje	2
Tingsryd	1
Tjörn	1
Tranås	1
Trelleborg	1
Trollhättan	2
Täby och Vaxholm i södra Roslagens miljö- och hälsoskyddskontor	2
Uppsala	3
Vadstena	1
Valdemarsvik	1
Varberg	1
Vellinge	1
Vårgårda	1
Vänersborg	2
Värmdö	2
Värnamo	1
Västerviks	1
Västerås	2
Ånge	1
Ängelholm	1
Örebro	1
Örnsköldsvik	2

## Bilaga 2, forts

Östersund	2
Övertorneå	1
Österåker	3
Östra Göinge	2
Överkalix	1

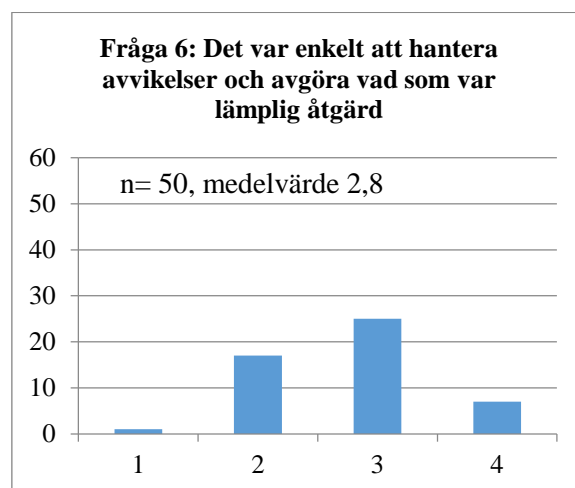
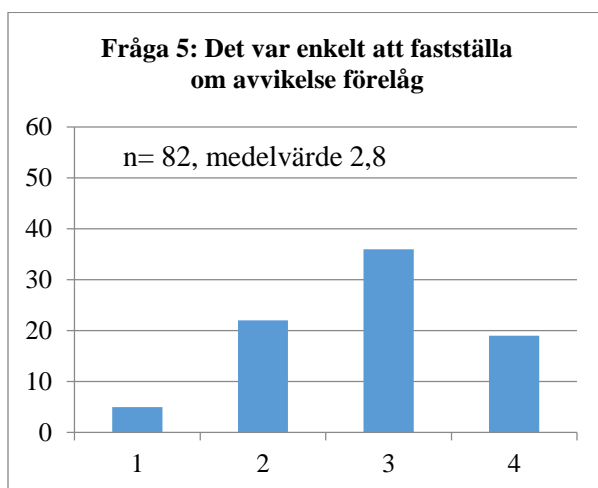
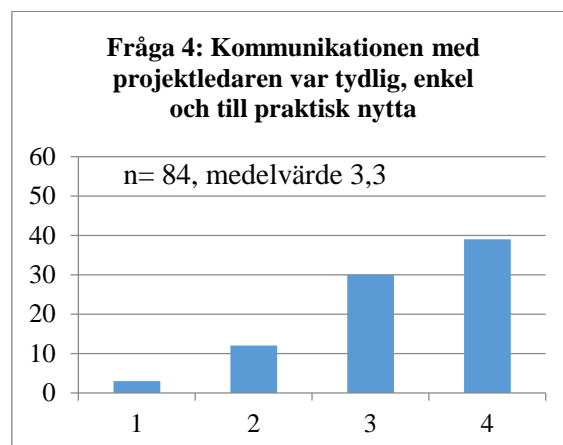
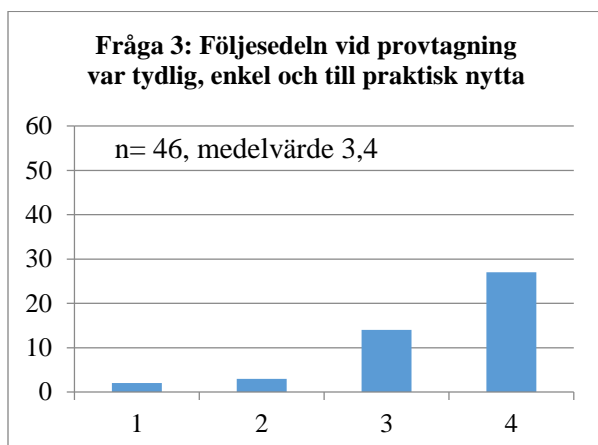
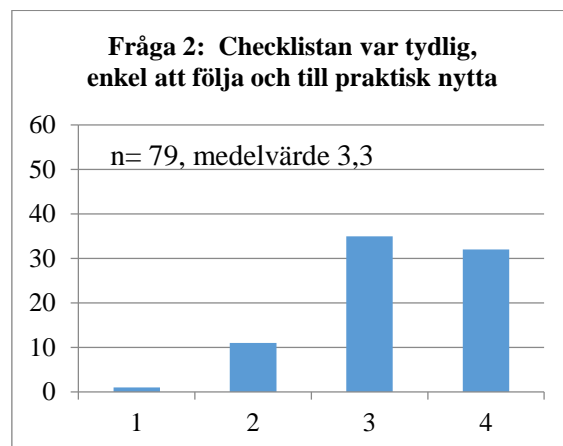
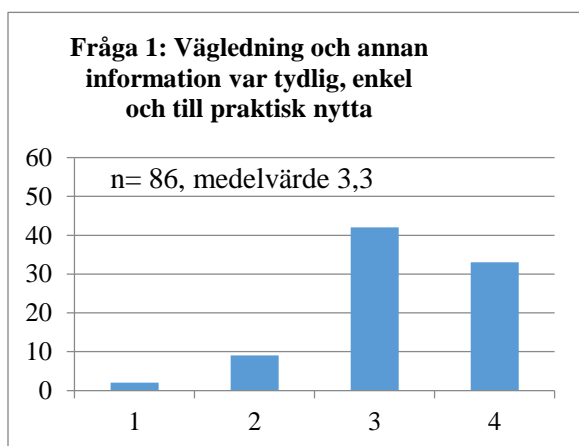
<b>Länsstyrelser</b>			
<b>Länsstyrelse</b>	<b>Antal kontroll- projekt</b>	<b>Länsstyrelse</b>	<b>Antal kontroll- projekt</b>
Dalarna	1	Stockholm	1
Halland	1	Södermanland	1
Jönköping	1	Värmland	1
Kalmar	1	Västerbotten	1
Norrbottn	1	Västernorrland	1
Skåne	1		

<b>Livsmedelsverkets regionala avdelningar</b>	
<b>Avdelning och Team</b>	<b>Antal kontrollprojekt</b>
Norra och Mellan-Sverige, Team Norrland	1
Västra Götaland, Team Skövde	1
Södra Götaland, Team Trelleborg	1

### Bilaga 3, Resultat av enkätundersökningen som riktades till de kontrollmyndigheter som deltagit i ett eller flera av de samordnade kontrollprojekten år 2015.

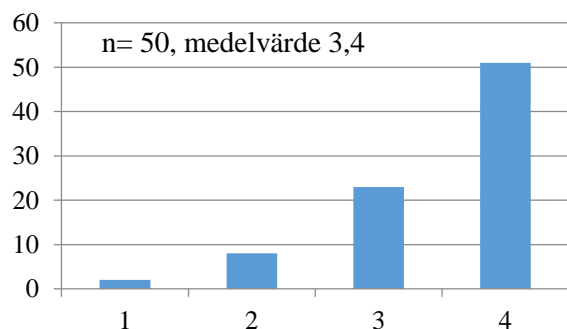
För alla frågor utom fråga 13 gäller följande svarsalternativ: 1= Stämmer inte alls, 4 = Stämmer helt.

På fråga nr 13 utgör svarsalternativ 1= Inte alls sannolikt och 4 = Helt sannolikt.

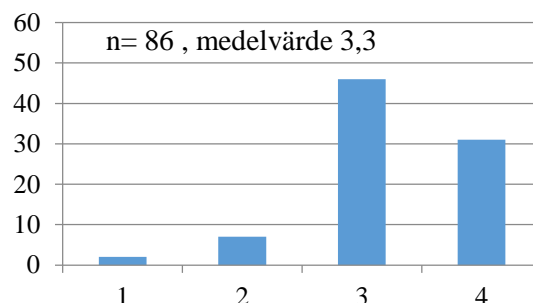




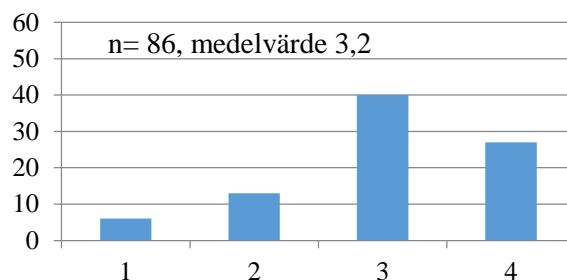
**Fråga 7: Inrapporteringen av resultaten har gått lätt**



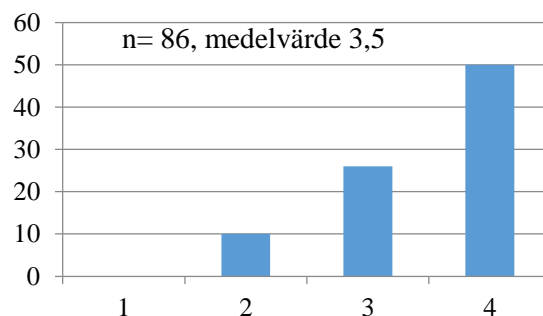
**Fråga 8: Projektet har ökat kontrollmyndighetens kompetens om aktuell lagstiftning**



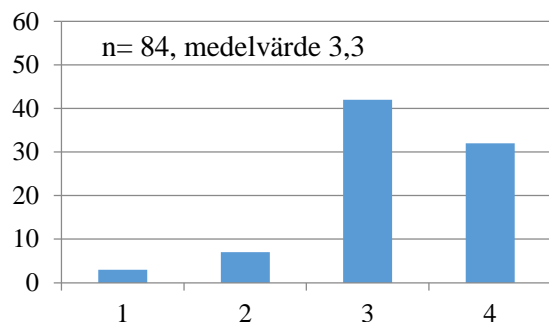
**Fråga 9: Projektet har ökat kontrollmyndighetens kompetens om den kontrollmetod som projektet innehöll - provtagning m.m.**



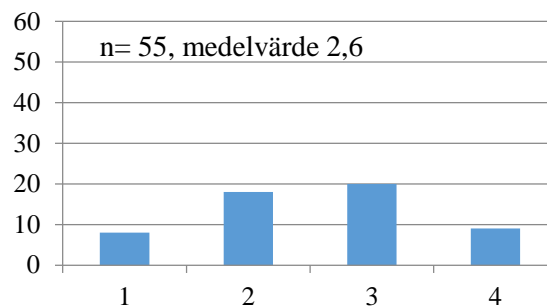
**Fråga 10: Arbetsrum på Livstreck.net är en ändamålsenlig plats för kommunikation**

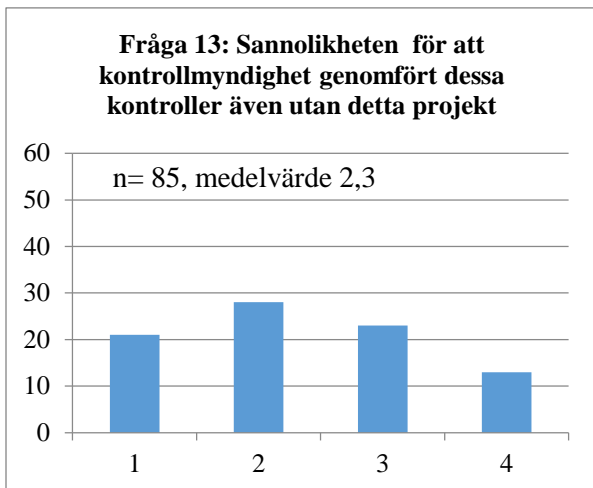


**Fråga 11: Kontrollerna har bidragit till att de kontrollerade företagens kunskap om aktuell risk eller problembild har ökat**



**Fråga 12: Provtagning kommer att ingå i den ordinarie kontrollen inom detta kontrollområde inom den kommande femårsperioden**





1. Spannmål, fröer och nötter -Metaller i livsmedel, fyra decenniers analyser av L Jorhem, C Åstrand, B Sundström, J Engman och B Kollander.
2. Konsumenters förståelse av livsmedelsinformation av J Grausne, C Gössner och H Enghardt Barbieri.
3. Slutrapport för regeringsuppdraget att inrätta ett nationellt kompetenscentrum för måltider i vård, skola och omsorg av E Sundberg, L Forsman, K Lilja, A-K Quetel och I Stevén.
4. Kontroll av bekämpningsmedelsrester i livsmedel 2013 av A Jansson, P Fohgelberg och A Widenfalk.
5. Råd om bra matvanor - risk- och nyttohanteringsrapport av Å Brugård Konde, R Bjerselius, L Haglund, A Jansson, M Pearson, J Sanner Färnstrand och A-K Johansson.
6. Närings- och hälsopåståenden i märkning av livsmedel – en undersökning av efterlevnaden av reglern av P Bergkvist, A Laser-Reuterswärd, A Göransdotter Nilsson och L Nyholm.
7. Serveras fet fisk från Östersjön på förskolor och skolor, som omfattas av dioxinundantaget av P Elvingsson.
8. The Risk Thermometer – A tool for risk comparison by S Sand, R Bjerselius, L Busk, H Eneroth, J Sanner Färnstrand and R Lindqvist.
9. Revision av Sveriges livsmedelskontroll 2014 - resultat av länsstyrelsernas och Livsmedelsverkets revisioner av kontrollmyndigheter av A Rydin, G Engström och Å Eneroth.
10. Kommuners och Livsmedelsverkets rapportering av livsmedelskontrollen 2014 av L Eskilsson och M Eberhardson.
11. Bra livsmedelsval för barn 2-17 år – baserat på nordiska näringsrekommendationer av H Eneroth och L Björck.
12. Kontroll av rests substanser i levande djur och animaliska livsmedel. Resultat 2014 av I Nordlander, B Aspenström-Fagerlund, A Glynn, A Törnkvist, T Cantillana, K Neil Persson, Livsmedelsverket och K Girma, Jordbruksverket.
13. Biocidanvändning och antibiotikaresistens av J Bylund och J Ottosson.
14. Symtomprofiler – ett verktyg för smittspårning vid magsjukesutbrott av J Bylund, J Toljander och M Simonsson.
15. Samordnade kontrollprojekt 2015. Dricksvatten - distributionsanläggningar av A Tollin.
16. Oorganisk arsenik i ris och risprodukter på den svenska marknaden 2015 - kartläggning, riskvärdering och hantering av B Kollander.
17. Undeclared milk, peanut, hazelnut or egg – guide on how to assess the risk of allergic reaction in the population by Y Sjögren Bolin.
18. Kontroll av främmande ämnen i livsmedel 2012-2013 av P Fohgelberg och S Wretling.
19. Kontroll av bekämpningsmedelsrester i livsmedel 2014 av A Jansson, P Fohgelberg och A Widenfalk.
20. Drycker – analys av näringsämnen av V Öhrvik, J Engman, R Grönholm, A Staffas, H S Strandler och A von Malmborg.
21. Barnens miljöhälsoenkät. Konsumtion av fisk bland barn i Sverige 2011 och förändringar sedan 2003 av A Glynn, Avdelningen för risk- och nyttovärdering, Livsmedelsverket och T Lind, Miljömedicinsk epidemiologi, Institutet för Miljömedicin, Karolinska institutet, Stockholm.
22. Associations between food intake and biomarkers of contaminants in adults by E Ax, E Warensjö Lemming, L Abramsson-Zetterberg, P O Darnerud and N Kotova.

1. Samordnade kontrollprojekt 2015. Polycykliska aromatiska kolväten (PAH) – kontroll av PAH i traditionellt direktrökta livsmedel av S Wretling.
2. Litteraturstudie av miljöpåverkan från ekologiskt och konventionellt producerade livsmedel – fokus på studier utförda med livscykelanalysmetodik av B Landquist, M Nordborg och S Hornborg.
3. Grönsaker, svamp och frukt – analys av näringsämnen av V Öhrvik, J Engman, R Grönholm, A Staffas, H S Strandler och A von Malmberg.
4. Kontrollprojekt – Djurslagsverifiering av köttvaror av U Fäger, M Sandberg och L Lundberg.
5. Evaluation of the Nordic Nutrition Recommendations 2012 – Results from an external evaluation of the Nordic Nutrition Recommendations 2012 project and suggested improvements on the structure and process for a future revision by J Ahlin.
6. Riskprofil – Livsmedel som spridningsväg för antibiotikaresistens av M Egervärn och J Ottoson.
7. How you cook rice influence the arsenic level by L Abramsson-Zetterberg, B Sundström and B Kollander.
8. Endocrine active substances in the food – what is the problem? Hormonstörande ämnen i maten – vad är problemet? Documentation of a workshop organiserad by the National Food Agency, November 2015.
9. Socioekonomiska skillnader i matvanor i Sverige av I Mattisson.
10. Frukt, bär, grönsaker och svamp – Metaller i livsmedel, fyra decenniers analyser av L Jorhem, C Åstrand, B Sundström, J Engman och B Kollander.
11. Barns matvanor ur ett sensoriskt och pedagogiskt perspektiv – kunskapsöversikt av H Sepp, K Höijer och K Wendin.
12. Förekomst av sjukdomsframkallande bakterier i opatröriserad mjölk av Catarina Flink och Karin Nyberg.
13. Bra livsmedelsval under graviditet – baserat på nordiska näringsrekommendationer 2012 av H Eneroth och L Björck.
14. Utvärdering av Livsmedelsverkets samordnade kontrollprojekt 2015 av P Bergkvist.