

Rapporterade utredningsresultat av misstänkta matförgiftningar 2014

Sammanställda av
Christoffer Sjölund och Mats Lindblad (Livsmedelsverket)
och Margareta Löfdahl (Folkhälsomyndigheten)
December 2015

Bakgrund

Denna sammanställning är baserad på till Livsmedelsverket inrapporterade resultat av matförgiftningsutredningar (benämns nedan ”rapporter”). Resultaten har rapporterats av landets kommuner samt av Folkhälsomyndigheten och Livsmedelsverket i samråd. Ett av kriterierna för att rapportera är att det misstänks eller har visats att symptomen hos de insjuknade beror på intag av mat. Rapporter räknas till år 2014 om den först insjuknade blev sjuk under 2014. Om det inte finns någon uppgift om tid för insjuknande gäller istället att anmälan till myndighet ska ha skett under 2014.

Ett utbrottet med *Salmonella enteritidis* 13 a kommer dock att rapporteras som tillhörande år 2015, även om ett fall finns angivet till vecka 52 2014. Under perioden vecka 48 2014 – vecka 5 2015 förekom ett större antal humanfall av campylobacterinfektion spridda över landet än normalt. Ökningen tydde på att ett utbrott pågick. Typning av campylobacter hos humanfall sker inte rutinmässigt och det kan därför inte uppskattas hur många fall som hörde till utbrottet. Detta utbrott ingår inte i denna rapport. Till det utbrott av *Listeria monocytogenes* med misstänkt koppling till charkuterier, som var pågående när förra rapporten i denna serie skrevs, räknades slutligen 49 fall. Detta utbrott ingick i förra årets rapport och till utbrottet räknades då 34 fall av de slutliga 49 fallen.

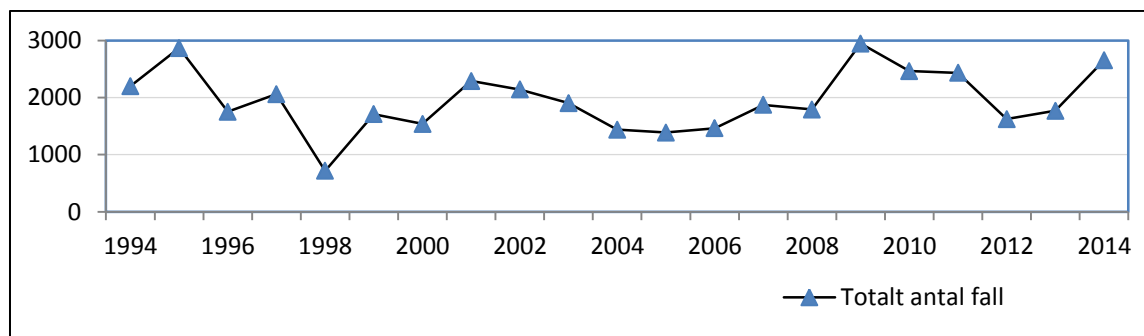
I denna sammanställning ingår inte dricksvattenburna utbrott eller allergi- och överkänslighetsreaktioner.

Det bör noteras att ingen uppföljning har gjorts av hur konsekvent resultat av utredningar har rapporterats in till Livsmedelsverket. Det finns även data som pekar på att endast en mindre andel av de personer som drabbas av matförgiftning anmäler detta till aktuell kommun. Sammanställda resultat om bland annat antal insjuknade, antal utbrott och antal enstaka fall bör därför tolkas med försiktighet.

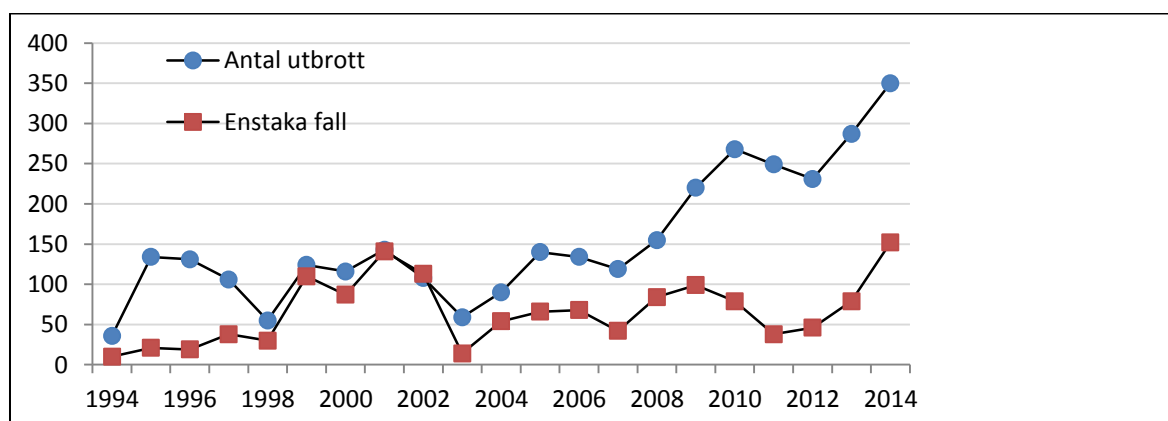
Årsvisa sammanställningar för tidigare år finns på Livsmedelsverkets webbplats, liksom en rapport som sammanfattar resultaten för femårsperioden 2003-2007 ([Livsmedelsverkets rapport 16/09](#)).

Antal rapporter och antal insjuknade

Rapporter som räknas till 2014 (benämns nedan ”rapporter 2014”) har inkommit från 66 (23 procent) av landets 290 kommuner samt från fem nationella utbrotsutredningar (Bilaga). Dessa rapporter var 502 stycken och 2 650 personer (fall) rapporterades ha insjuknat. Av rapporterna var 350 sådana där det angavs att två eller fler personer smittats av en gemensam smittkälla (benämns nedan ”utbrott”) och 152 var enstaka fall. Figur 1a visar inrapporterade uppgifter för åren 1994 till och med 2014. För varje år redovisas det årliga totala antalet insjuknade, dvs. summan av antalet drabbade i utbrott och antalet enstaka fall. Figur 1b visar det årliga antalet inrapporterade utbrott och antalet enstaka fall för åren 1994 till och med 2014.



Figur 1a. Totalt antal insjuknande av matförgiftning i Sverige per år för perioden 1994-2014.

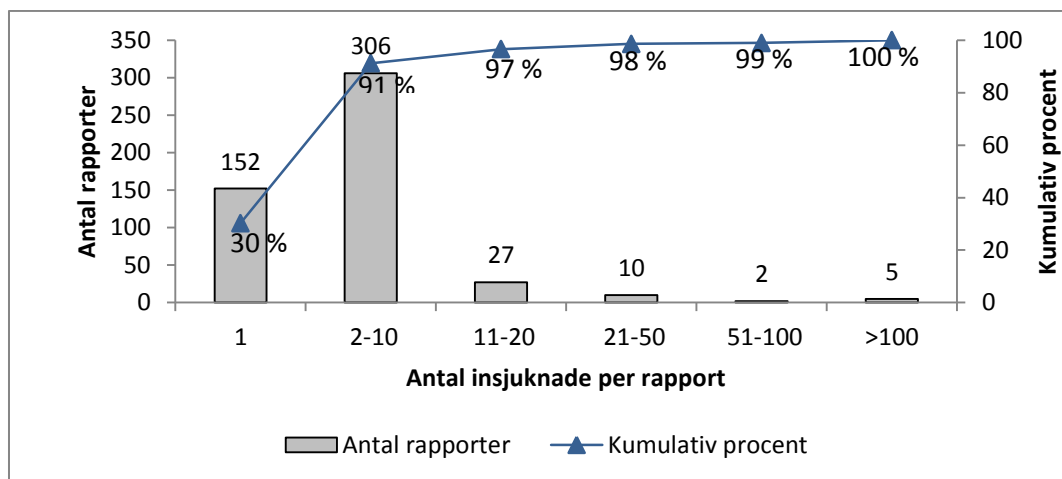


Figur 1b. Antal rapporterade utbrott respektive enstaka fall av matförgiftning i Sverige per år för perioden 1994-2014.

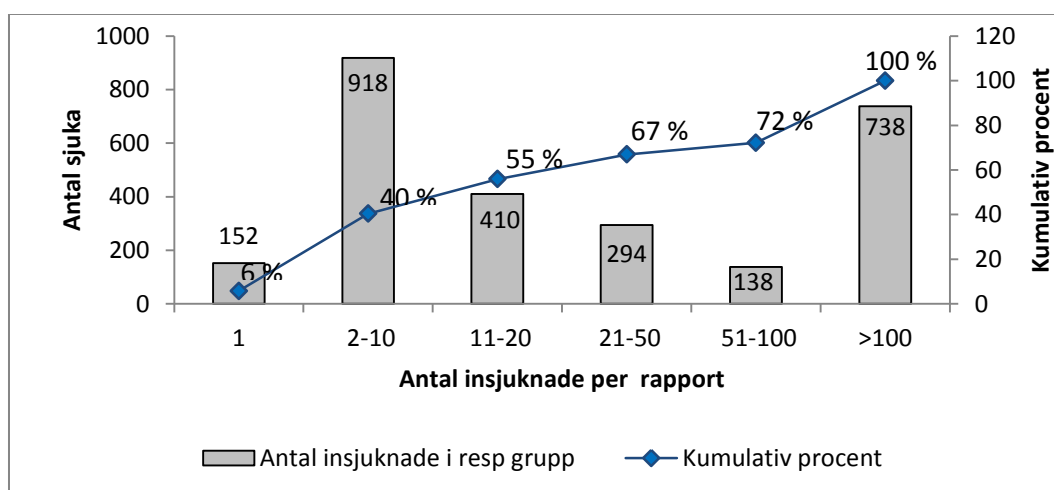
Antalet rapporterade utbrott 2009 - 2014 är fler än tidigare år. Detta kan till viss del förklaras med att Stockholms stad rapporterat i större omfattning från och med 2009. Livsmedelsverket har både i början av 2014 och 2015 skickat en extra påminnelse till landets kommuner om att rapportera in resultat av föregående års utredningar. Ökningen i antalet rapporter mellan 2013 och 2014 beror till stor del på att några kommuner för 2014 skickat in fler rapporter än för 2013. Förändrade lokala rutiner för rapportering av utredningsresultat har framkommit vid kontakt med ett antal av dessa kommuner.

I 30 procent av rapporter 2014 anges att dessa endast berörde en person (figur 2a), vilket kan jämföras med 22 procent under 2013. I 91 procent av rapporter 2014 anges att 10 personer eller färre insjuknade. Motsvarande siffra under 2013 var 94 procent.

Enligt rapporter 2014 förekom också en del stora utbrott. I 1,4 procent av rapporterna (7 stycken) anges att fler än 50 personer insjuknade. År 2013 var motsvarande siffra 1 procent. I de sju större utbrotten 2014 insjuknade sammanlagt 876 personer vilket utgör 33 procent av alla rapporterade insjuknade för året (figur 2b). År 2013 var motsvarande siffror fyra större utbrott och 392 personer vilka utgjorde 22 procent. Det största utbrottet omfattade 200 personer och där lektiner i bönor misstänktes som orsak till utbrottet.



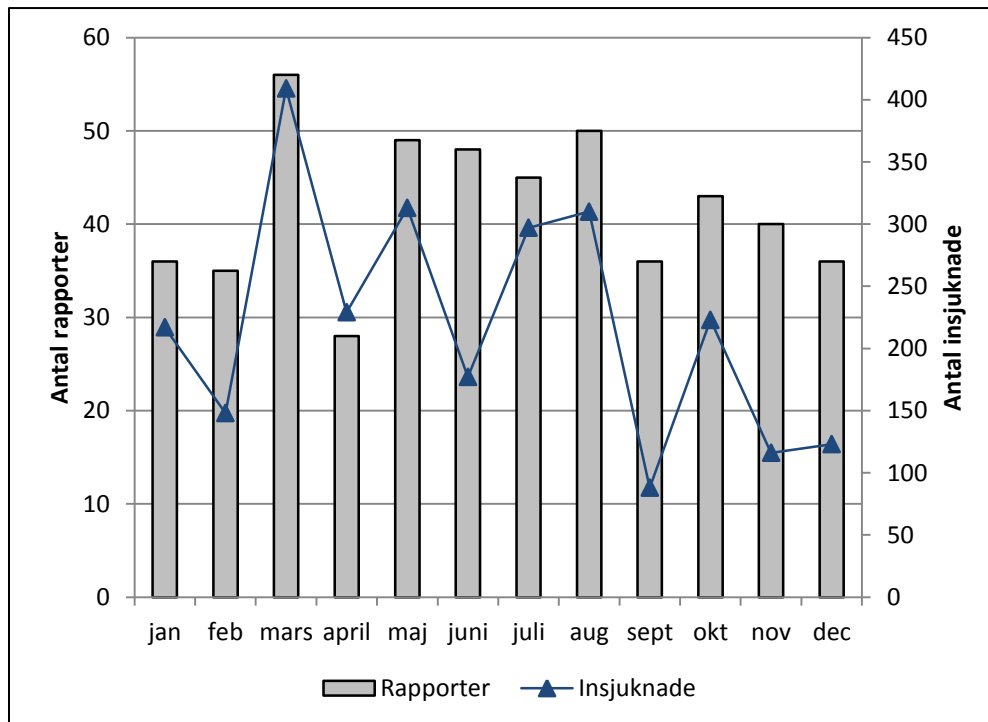
Figur 2a. Frekvensen av enstaka fall och utbrott av olika storlek enligt rapporter 2014. På x-axeln antal insjuknade per rapport. På y-axeln till vänster antal rapporter. På y-axeln till höger den kumulativa (adderade) procenten av antalet rapporter.



Figur 2b. Frekvens av antal sjuka i grupp enstaka fall och i utbrott av olika storlek enligt rapporter 2014. På x-axeln antal insjuknade per rapport. På y-axeln till vänster antal sjuka. På y-axeln till höger den kumulativa (adderade) procenten av antalet sjuka.

Årstidsvariation

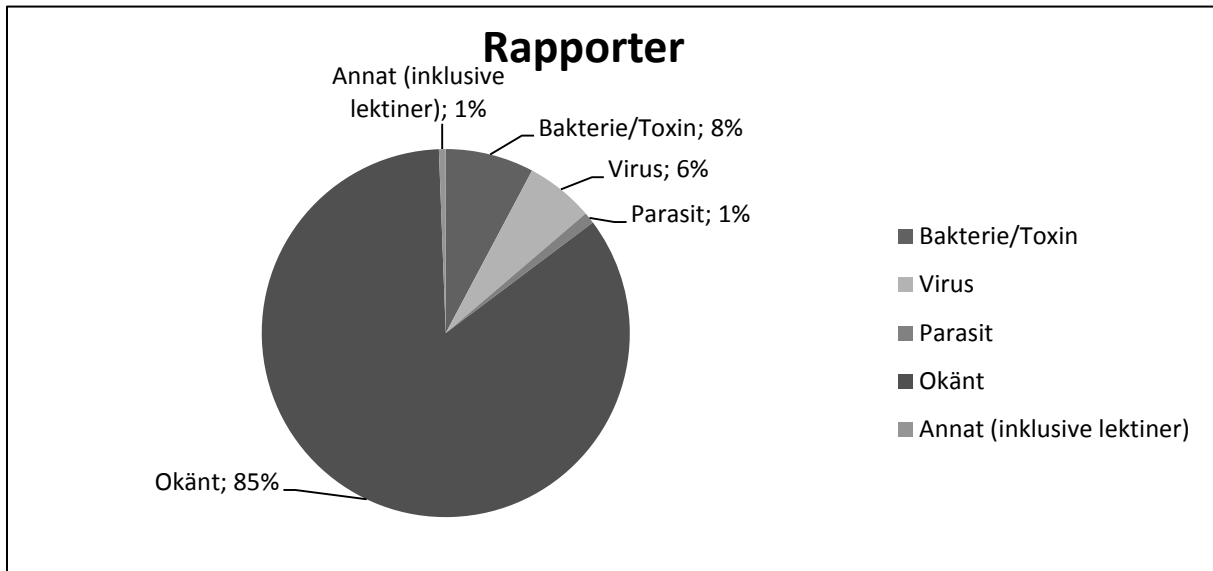
Antalet insjuknade var något lägre under årets sista tertial (4 månadersperiod) jämfört med årets två tidigare tertialer (figur 3).



Figur 3. Antal rapporter och antalet insjuknade per månad under 2014. Månaden är från när första fallet började visa symptom eller anmälan skedde till kontrollmyndighet. Månad väljs i nämnd ordning utifrån vilka uppgifter som finns tillgängliga. (För 25 stycken matförgifningar fanns endast uppgift om månad då anmälan gjordes.)

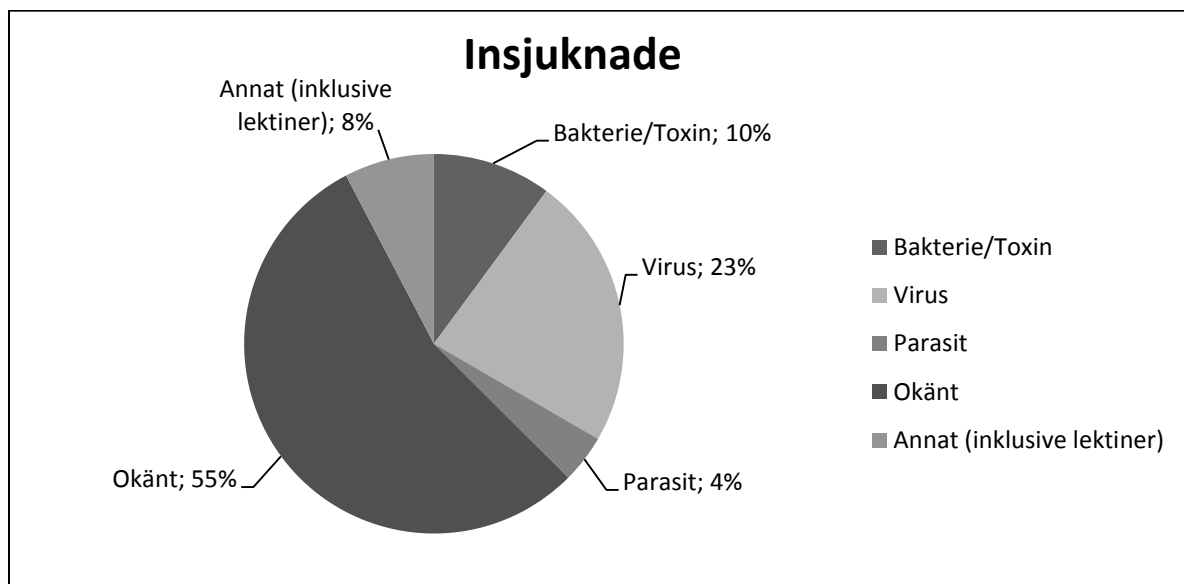
Vilka agens pekades i rapporterna ut som orsak till matförgiftningarna?

I de flesta (85 procent) av de 502 rapporterna var sjukdomsframkallande ämne (benämns nedan ”agens”) okänt. Bakterier eller toxiner angavs som orsak i 8 procent av rapporterna och virus i 6 procent (figur 4a). Ett agens kan ha angetts som orsak även om det inte isolerats. Detta om det finns andra rimliga skäl att misstänka ett visst agens som orsak till matförgiftningen. Sådana skäl kan till exempel vara konsumtion av tonfisk tillsammans med symptom som överensstämmer med histaminförgiftning.



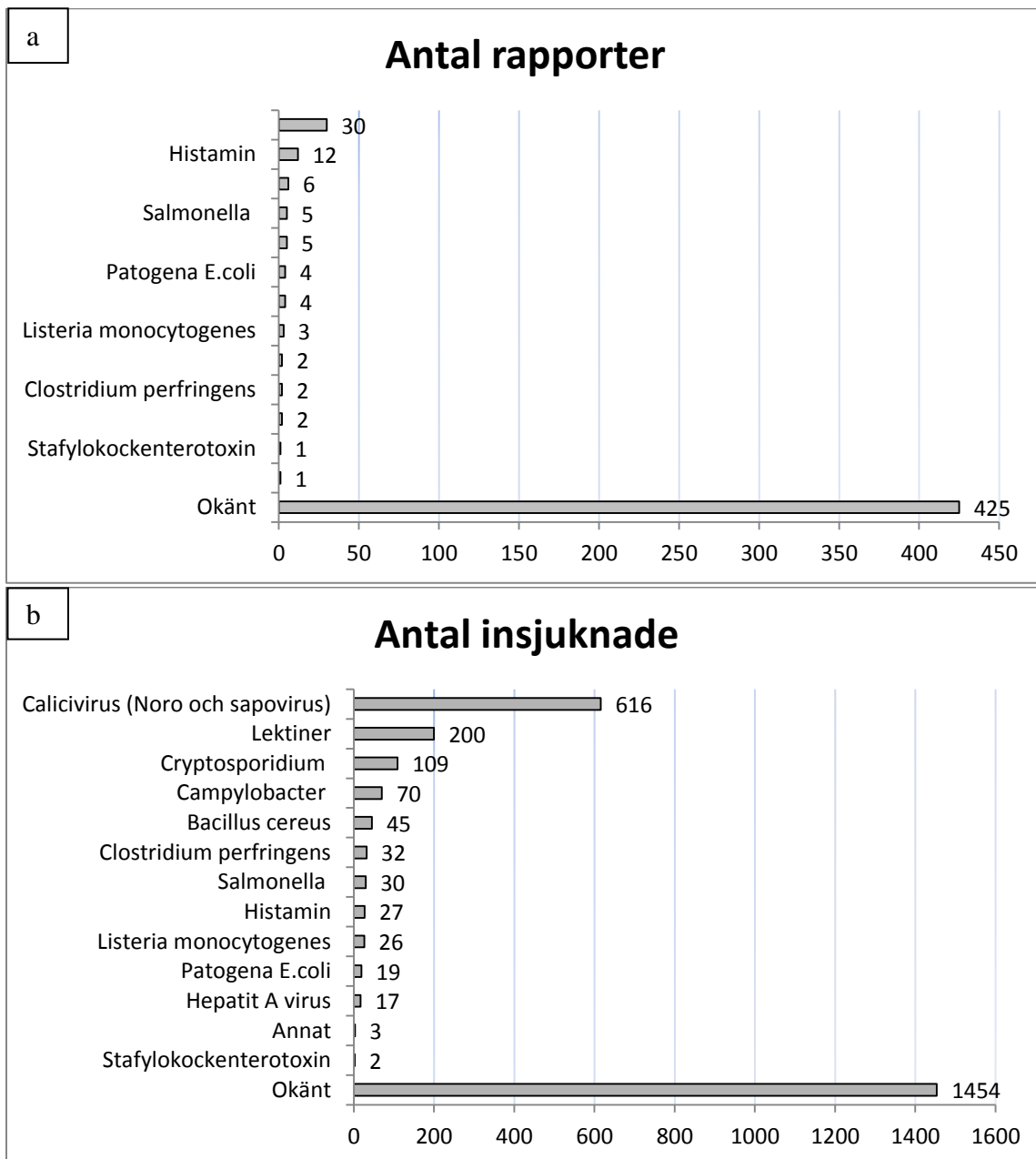
Figur 4a. Andel rapporter 2014 som anger respektive grupp av sjukdomsframkallande agens.

För drygt hälften av de 2 560 insjuknade var sjukdomsframkallande agens okänt. För 23 procent av de insjuknade angavs virus som orsak, medan bakterier och toxiner stod för 10 procent av de insjuknade (figur 4b).



Figur 4b. Andel insjuknade på grund av respektive grupp av sjukdomsframkallande agens enligt rapporter 2014.

Familjen Calicivirus omfattar både noro- och sapovirus, men norovirus är vanligast i matförgiftningsutbrott. I nedanstående text används familjenamnet Calicivirus. Calicivirus var det agens som angavs i flest rapporter (30 stycken) som orsak till matförgiftning (figur 5a). Därefter följt av histamin som angavs i 12 rapporter. Bland bakterier angavs Campylobacter och Salmonella i flest rapporter. Parasiten Cryptosporidium förekom i fem rapporter. Calicivirus var det agens som orsakade det största antalet insjuknade (616 stycken) enligt rapporter 2014 (figur 5b). Bland bakterier orsakade Campylobacter det största antalet insjuknade (70 stycken).



Figur 5. Olika agens rapporterade som orsak till matförgiftningar i rapporter 2014.
 a) antal rapporter som pekar ut respektive agens.
 b) antal insjuknade av respektive agens enligt rapporter.

Vilka livsmedel utpekades som smittkälla?

I 115 rapporter 2014 utpekades något livsmedel av rapporterande myndighet som misstänkt smittkälla. De rapporter där skälet för att peka ut ett livsmedel endast anges vara klagandes misstanke ingår inte i dessa 115 rapporter. De utpekade livsmedlen i de 115 rapporterna tillhörde oftast livsmedelskategorin *sammansatta måltider*. Därefter följde *Fisk och fiskprodukter* (tabell 1).

Tabell 1. Livsmedelskategori för de livsmedel som utpekats som smittkällor i rapporter 2014. Vidare anges antal rapporter som pekar ut ett livsmedel inom livsmedelskategorin samt för dessa rapporter totalt antal sjuka, vilka livsmedel som mest frekvent pekas ut och vanligaste agens.

Livsmedelskategori för de livsmedel pekats ut som smittkälla	Antal rapporter	Antal sjuka	Vanligaste utpekade livsmedel (antal rapporter)	Vanligaste agens (Antal rapporter)
Sammansatt måltid tillbehör kan ingå (ej buffé)	74	378	Pizza (10), salladsrätt (6), kebab (5), kycklingrätt (4), skaldjursrätt (4) (Övriga utpekade förekom i mindre antal än de angivna.)	Okänt (60), Calicivirus (9), Cryptosporidium (2), Listeria monocytogenes (1), Clostridium perfringens (1), Bacillus cereus (1)
Fisk och fiskprodukter	15	47	Tonfisk (11), Makrill (1), Kallrökt/gravad lax (1), Escolar (1), Panerad strömming (1)	Histamin (12), Listeria monocytogenes (1), Annat (1), Okänt (1)
Frukt och bär	5	64	Hallon (3), Melonsallad (1), Bär (1)	Calicivirus (1), Okänt (2), Salmonella (1), Hepatit A virus (1)
Kräftdjur och blötdjur T ex räkor, kräftor, ostron, musslor	4	24	Ostron (2), Räkor (2)	Calicivirus (3), Okänt (1),
Grönsaker och grönsaksprodukter	3	421	Blandad sallad med bl a mangold, spenat och rucola (1), Tabbouleh (1), Bönor (1)	Calicivirus (1), Cryptosporidium (1), Lektiner (1)
Bageri- och konditoriprodukter (inkluderat bröd)	3	48	Schwartswaldstårta (1), Prinsesstårta (1), Wienerbröd (1)	Calicivirus (1), Okänt (2),
Buffé	2	134	Frukostbuffé (1), Pasta med pesto (1)	Okänt (2)
Ost	2	31	Vitost (1), Hårdost (1)	Bacillus cereus (1), Okänt (1)

Annat	2	3	Jordnötssås (1) Dryck (1)	Bacillus cereus (1), Annat (1)
Griskött och grisköttsprodukter (inkluderat delar som t ex inälvor och blod)	1	5	Griskött (1)	Salmonella (1)
Mjök och mjölkprodukter (förutom ost)	1	11	Opastöriserad mjök (1)	Campylobacter (1)
Nötkött och nötköttsprodukter (inkluderat delar som t ex inälvor och blod)	1	6	Hamburgare (1)	Okänt (1)
Kött och köttprodukter från blandat eller okänt djurslag.	1	4	Falukorv (1)	Listeria monocytogenes (1)
Kycklingkött och kycklingköttprodukter	1	3	Kycklingspett (1)	Okänt (1)

Hur fördelas olika livsmedelskategorier på olika agens?

I 44 rapporter 2014 utpekades både ett livsmedel som misstänkt smittkälla och ett misstänkt agens. En beskrivning av hur de olika livsmedelskategorierna fördelades på dessa olika agens ges i tabell 2. Som exempel på beskrivna utbrott kan nämnas:

- Listeria utbrott med fiskprodukt som misstänkt smittkälla*

<http://www.folkhalsomyndigheten.se/amnesomraden/beredskap/utbrott/utbrotsarkiv/listeria-asci0194-2014/>

- Campylobacter utbrott med opastöriserad mjök som misstänkt smittkälla*

<http://www.folkhalsomyndigheten.se/amnesomraden/beredskap/utbrott/utbrotsarkiv/campylobacter-2014/>

- Hepatit A med bär som misstänkt smittkälla*

<https://www.folkhalsomyndigheten.se/amnesomraden/statistik-och-undersokningar/sjukdomsstatistik/hepatit-a/?t=com>

<http://www.eurosurveillance.org/images/dynamic/EE/V20N29/art21192.pdf>

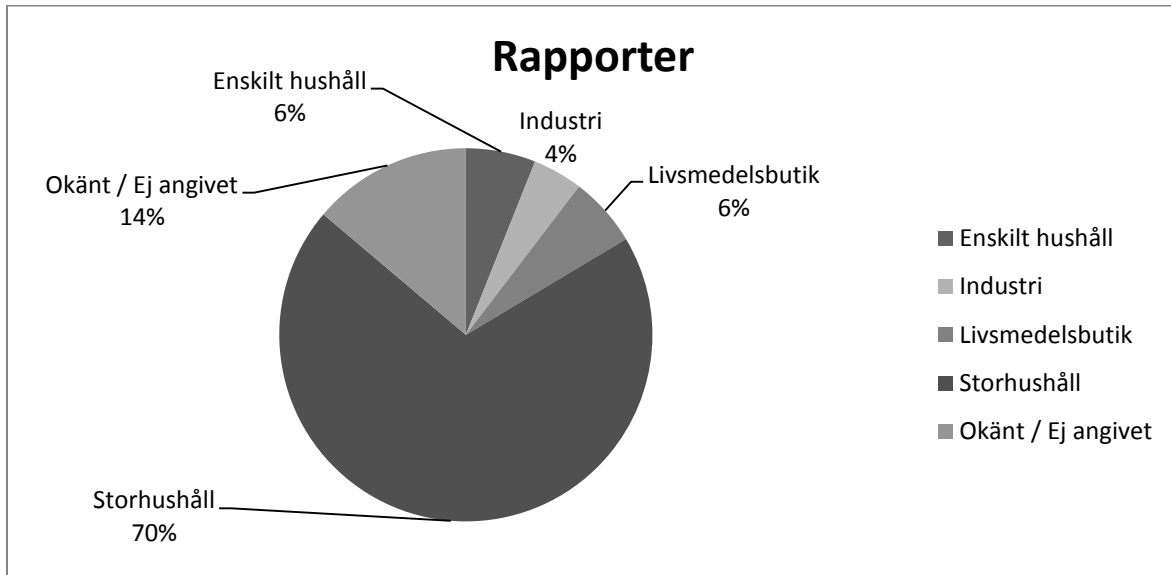
*Ctrl + klick för att följa länk

Tabell 2. Olika livsmedelskategoriers fördelning på olika agens från 44 rapporter 2014. Vidare antal rapporter som pekats ut ett livsmedel inom livsmedelskategorin samt för dessa rapporter totalt antal sjuka.

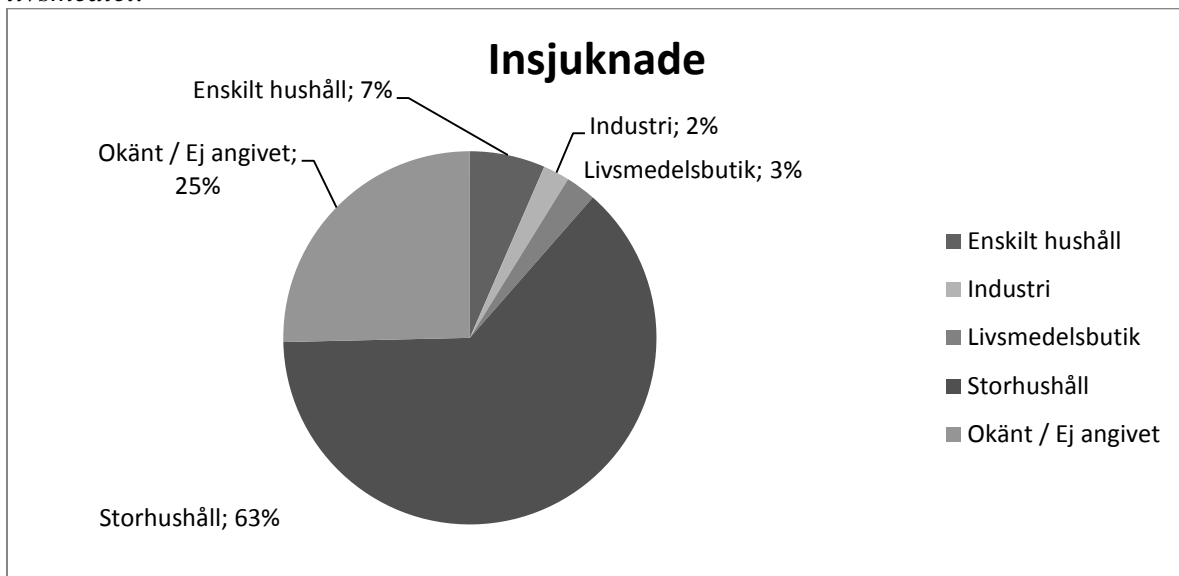
Agens	Livsmedelskategori för de livsmedel som pekats ut som smittkälla	Antal rapporter	Antal sjuka
Annat	Annat	1	1
	Fisk och fiskprodukter	1	2
Bacillus cereus	Annat	1	2
	Ost	1	30
	Sammansatt måltid tillbehör kan ingå (ej buffé)	1	11
Calicivirus	Bageri- och konditoriprodukter (inkluderat bröd)	1	21
	Frukt och bär	1	23
	Grönsaker och grönsaksprodukter	1	138
	Kräftdjur och blötdjur T ex räkor, kräftor, ostron, musslor	3	23
	Sammansatt måltid tillbehör kan ingå (ej buffé)	9	105
Campylobacter	Mjölk och mjölkprodukter (förutom ost)	1	11
Clostridium perfringens	Sammansatt måltid tillbehör kan ingå (ej buffé)	1	16
Cryptosporidium	Grönsaker och grönsaksprodukter	1	83
	Sammansatt måltid tillbehör kan ingå (ej buffé)	2	19
Hepatit A virus	Frukt och bär	1	7
Histamin	Fisk och fiskprodukter	12	27
Lektiner	Grönsaker och grönsaksprodukter	1	200
Listeria monocytogenes	Fisk och fiskprodukter	1	17
	Kött och köttprodukter från blandat eller okänt djurslag.	1	4
	Sammansatt måltid tillbehör kan ingå (ej buffé)	1	5
Salmonella	Frukt och bär	1	7
	Griskött och grisköttsprodukter (inkluderat delar som t ex inälvor och blod)	1	5

Sista beredningsplats för utpekade livsmedel

Restauranger och andra storhushåll angavs som sista beredningsplats för de utpekade livsmedlen i 80 (70 procent) av de 115 rapporter där något livsmedel utpekades som misstänkt smittkälla. På motsvarande sätt rapporterades för de 1179 insjuknade i de 115 rapporterna, att 745 (63 procent) av dessa insjuknade hade ätit mat med restaurang eller annat storhushåll som sista beredningsplats. Övriga angivna beredningsplatser bidrog i mindre omfattning till det totala antalet rapporter och insjuknade (figur 6a, 6b).



Figur 6a. Andel rapporter 2014 som anger respektive sista beredningsplats för det utpekade livsmedlet.



Figur 6b. Andel insjuknade med olika sista beredningsplatser för det utpekade livsmedlet enligt rapporter 2014.

Konsekvenser av matförgiftningarna

Uppgifter om att insjuknade fått sjukhusvård är inte alltid tillgängliga för den rapporterande myndigheten. I 16 rapporter uppgavs det dock att insjuknade fått sjukhusvård och det rörde totalt 20 personer. Av dessa hade två drabbats av Calicivirus två av Campylobacter, fyra av histamin, en av Listeria monocytogenes, fem av patogena E.coli och en av Salmonella. Vidare var orsaken okänd för fem av fallen.

Bilaga

Tabell bilaga: Antal rapporter och insjuknade per kommun, 2014-2012.

Kommun	Antal rapporter 2014	Antal rapporter 2013	Antal rapporter 2012	Antal insjuknade 2014	Antal insjuknade 2013	Antal insjuknade 2012
Alingsås	1	7		3	17	
Alvesta kommun	2			3		
Arboga		2			2	
Arvidsjaur		2			6	
Avesta kommun			1			124
Boden	6	2		10	76	
Bollnäs kommun	1	1		14	5	
Borås kommun	1			12		
Burlövs kommun	2			2		
Degerfors kommun	1			10		
Ekerö	7	1	1	157	70	118
Eksjö			1			12
Emmaboda	1			4		
Enköping	2	3	1	23	29	10
Falkenberg		1	1		4	2
Filipstads kommun	1			4		
Gnesta kommun		1			4	
Gotlands kommun		20	18		40	40
Gävle kommun	1		1	7		6
Göteborgs stad	14	18		44	87	
Hallsbergs kommun			2			4
Halmstads kommun	1		1	1		179
Hammarö kommun	1			3		
Haninge kommun		1			13	
Helsingborg	50	27	18	110	171	32
Herrljunga kommun	1			11		
Håbo kommun	4	3		5	5	
Härjedalens kommun		1			2	
Härnösands kommun	1			20		
Härryda kommun	1			5		
Hässleholms kommun	5	1		10	8	
Höganäs		1			10	
Jönköpings kommun	56	39	4	352	64	30
Kalmar	1	1		120	120	
Karlskrona kommun	3			7		
Karlstad			3			126
Klippans kommun		1			5	
Kramfors	1		1	12		2

Kungsörs kommun		2			2	
Kungälv	2			3		
Köpings kommun	1			2		
Laholms kommun		1			39	
Landskrona kommun	9	4	1	14	11	1
Lekeberg	1			200		
Lidingö	4	4	1	48	20	3
Lidköpings kommun	2			18		
Lindesberg		1	2		16	16
Linköpings kommun		1			20	
Luleå	5		6	36		20
Malmö	37	1		117	1	
Malungs kommun			1			5
Malå	1			20		
Mönsterås kommun		3			6	
Mörbylånga kommun		2			4	
Nacka		2			4	
Norrköpings kommun	2			20		
Norrtälje		4			50	
Nybro	1			40		
Nässjö kommun	7			37		
Ockelbo	3			3		
Osby kommun	1			2		
Oskarshamn	1			9		
Ovanåkers kommun	1			12		
Partille kommun	1	1	6	3	2	8
Piteå	1			2		
Ragunda kommun	2		1	31		1
Ronneby kommun			1			2
Rättvik		1			28	
Sala kommun	1	1		2	7	
Sigtuna	1			6		
Skara kommun	1	3	3	1	3	3
Skellefteå kommun		1			5	
Skurup	1			1		
Skövde**	33	13		119	42	
Solna kommun	29	11	15	110	13	28
Stockholms stad	85	89	124	284	322	399
Strängnäs	5			8		
Sundbybergs kommun	4			16		
Sundsvall	2	1	3	31	2	36
Sunne kommun	2	1	2	5	4	16
Sävsjö kommun			1			2
Söderköping	2	2	5	12	7	8
Timrå kommun	1	1		33	10	

Torsby kommun		1	1		5	2
Trelleborg			1			2
Täby kommun	12	8	4	188	18	18
Uppsala	57	49	22	134	146	236
Vadstena kommun		1	1		2	2
Varbergs kommun	3			5		
Vingåker	1			7		
Värmdö kommun	5			26		
Västerås		5			67	
Växjö kommun	1	2		5	11	
Älmhults kommun		1			5	
Ödeshög		1			26	
Örebro	2	1		26	5	
Östersunds kommun	1	7	7	21	35	14
Österåker	1	1	7	1	1	11
Nationell *	5	6	9	43	90	103

* Berör mer än ett län

** Representerar kommunerna (Falköping, Hjo, Karlsborg, Skövde och Tibro) som ingår i Miljösamverkan Östra Skaraborg.

Figur bilaga: Antal kommuner med minst en rapport för aktuellt år

