

Rapporterade utredningsresultat av misstänkta matförgiftningar 2013

Sammanställda av
Christoffer Sjölund, Mats Lindblad och Mats Eberhardsson (Livsmedelsverket)
och Margareta Löfdahl (Folkhälsomyndigheten)
September 2014

Bakgrund

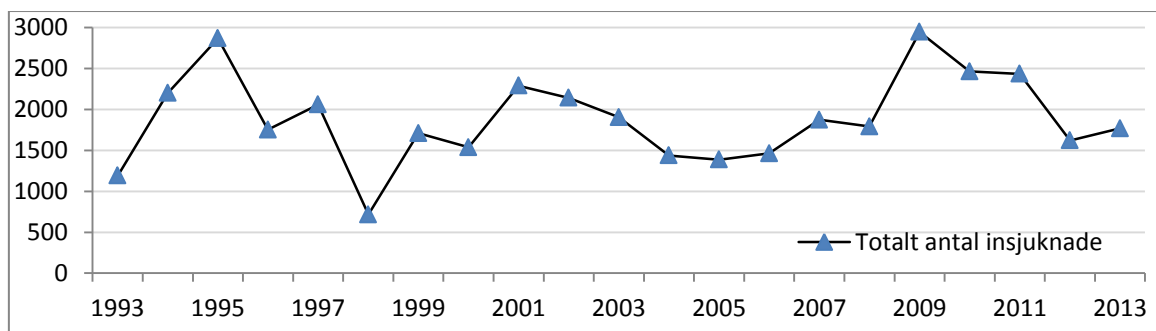
Denna sammanställning är baserad på till Livsmedelsverket inrapporterade resultat av matförgiftningsutredningar (benämns nedan ”rapporter”). Resultaten har rapporterats av landets kommuner samt, för nationella utbrott, av Folkhälsomyndigheten och Livsmedelsverket i samråd. Ett av kriterierna för att rapportera är att det misstänks eller har visats att symptomen hos de insjuknade beror på intag av mat. Rapporter räknas till år 2013 om den först insjuknade blev sjuk under 2013. Men med undantag av ett utbrott som redovisats i motsvarande sammanställning för 2012. Om det inte finns någon uppgift om tid för insjuknande gäller istället att anmälan till myndighet ska ha skett under 2013. I denna sammanställning ingår inte dricksvattenburna utbrott eller allergi- och överkänslighetsreaktioner.

Det bör noteras att ingen uppföljning har gjorts av hur konsekvent resultat av utredningar har rapporterats in till Livsmedelsverket. Det finns även data som pekar på att endast en mindre andel av de personer som drabbas av matförgiftning anmäler detta till aktuell kommun. Sammanställda resultat om bland annat antal insjuknade, antal utbrott och antal enstaka fall bör därför tolkas med försiktighet.

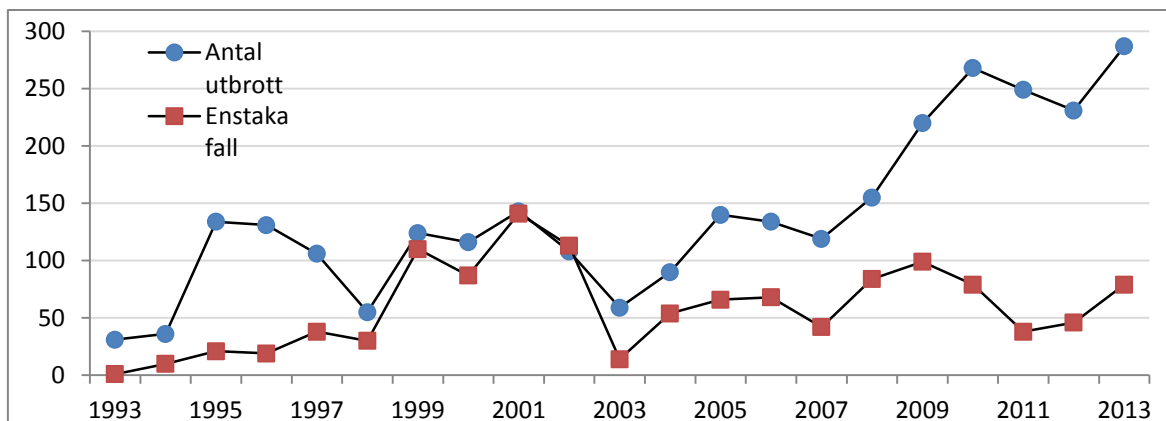
Årsvisa sammanställningar för tidigare år finns på Livsmedelsverkets webbplats, liksom en rapport som sammanfattar resultaten för femårsperioden 2003-2007 ([Livsmedelsverkets rapport 16/09](#)).

Antal rapporter och antal insjuknade

Rapporter som räknas till 2013 (benämns nedan ”rapporter 2013”) har inkommit från 54 (19 procent) av landets 290 kommuner samt från sex nationella utbrottsutredningar (Bilaga). Dessa rapporter var 366 stycken och 1 767 personer rapporterades ha insjuknat. Av rapporterna var 287 sådana där det angavs att två eller fler personer smittats av en gemensam smittkälla (benämns nedan ”utbrott”) och 79 var enstaka fall. Figur 1a visar inrapporterade uppgifter för åren 1993 till och med 2013. För varje år redovisas det årliga totala antalet insjuknade, dvs. summan av antalet drabbade i utbrott och antalet enstaka fall. Figur 1b visar det årliga antalet inrapporterade utbrott och antalet enstaka fall för åren 1993 till och med 2013.



Figur 1a. Totalt antal insjuknade av matförgiftning i Sverige per år för perioden 1993-2013.

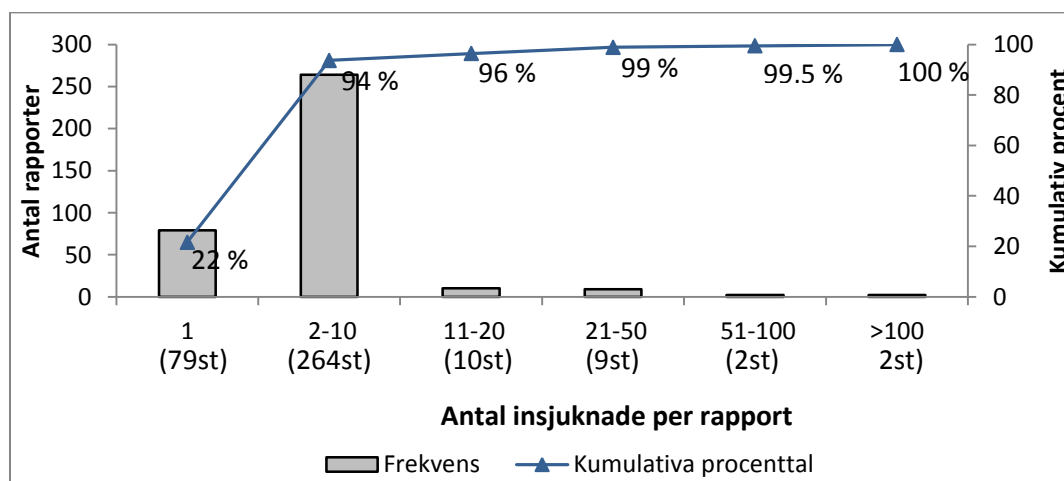


Figur 1b. Antal rapporterade utbrott respektive enstaka fall av matförgiftning i Sverige per år för perioden 1993-2013.

Antalet rapporterade utbrott 2009 - 2013 är fler än tidigare år. Detta kan till stor del förklaras med att Stockholms stad rapporterat i större omfattning från och med 2009. Livsmedelsverket skickade i början av 2014 en extra påminnelse till landets kommuner om att rapportera in resultat av utredningar från 2013. Denna extra påminnelse skulle kunna vara en bidragande faktor till det ökade antalet rapporter för perioden 2013 jämfört med 2012.

I 22 procent av rapporter 2013 anges att dessa endast berörde en person (figur 2), vilket kan jämföras med 17 procent under 2012. I 94 procent av rapporter 2013 anges att 10 personer eller färre insjuknade. Motsvarande siffra under 2012 var också 94 procent.

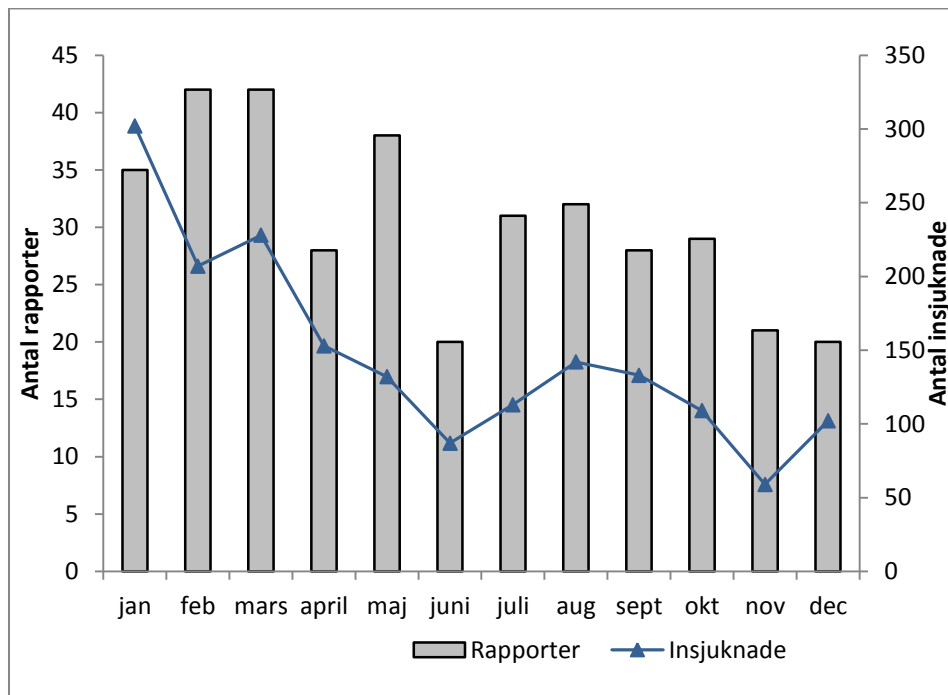
Enligt rapporter 2013 förekom också en del stora utbrott. I en procent av rapporterna (4 stycken) anges att fler än 50 personer insjuknade. År 2012 var motsvarande siffra två procent. I de fyra större utbrotten 2013 insjuknade sammanlagt 392 personer vilket utgör 22 procent av alla rapporterade insjuknade för året. Det största utbrottet omfattade 128 personer och orsakades av patogen E. coli med hummus som utpekad smittkälla.



Figur 2. Frekvensen av enstaka fall och utbrott av olika storlek enligt rapporter 2013. På x-axeln antal insjuknade per rapport. På y-axeln till vänster antal rapporter. På y-axeln till höger den kumulativa (adderade) procenten av antalet rapporter.

Årstidsvariation

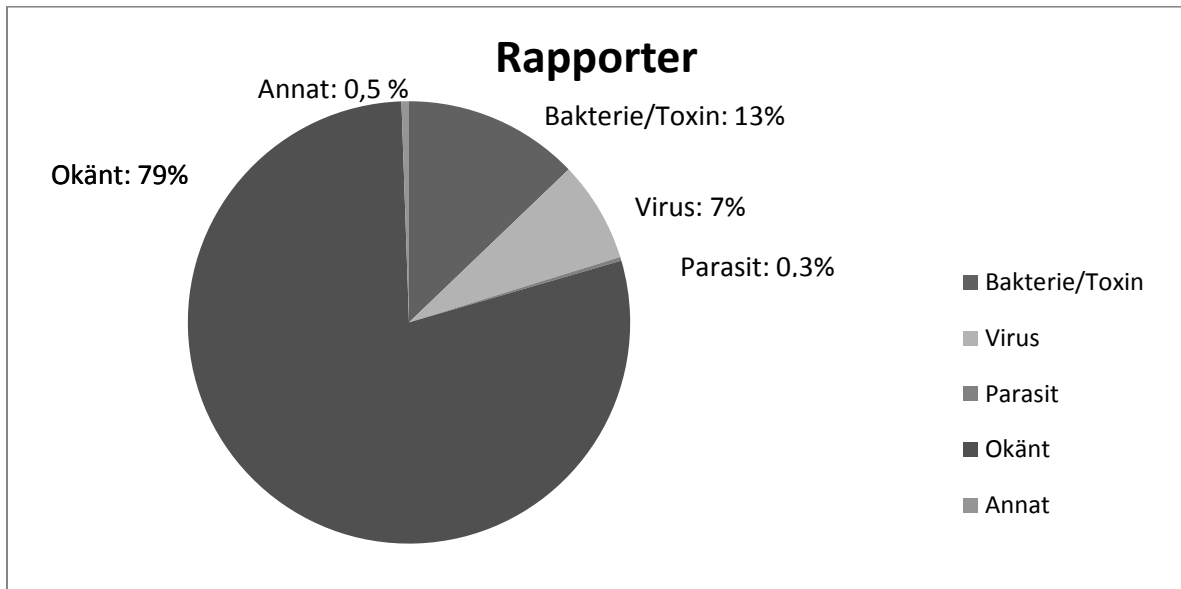
Antalet rapporter och antalet insjuknade var något högre under början av 2013 (figur 3).



Figur 3. Antal rapporter och antalet insjuknade per månad under 2013. Månaden är från när första fallet började visa symptom eller anmälan skedde till kontrollmyndighet. Månad väljs i nämnd ordning utifrån vilka uppgifter som finns tillgängliga. (För 27 stycken matförgiftningar fanns endast uppgift om månad då anmälan gjordes.)

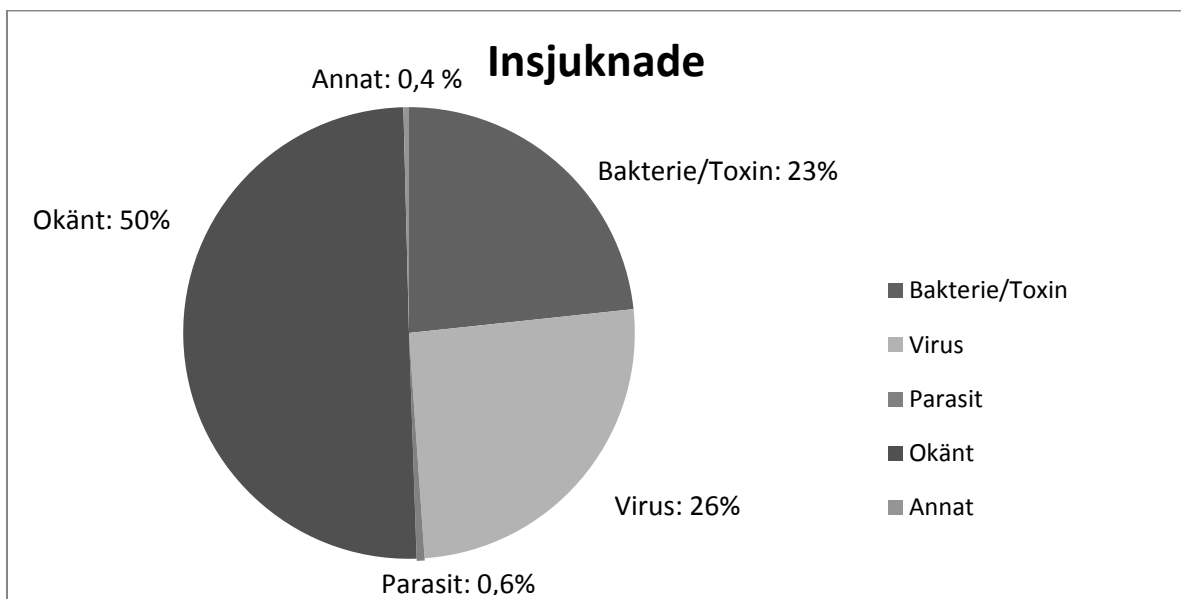
Vilka agens pekades i rapporterna ut som orsak till matförgiftningarna?

I de flesta (79 procent) av de 366 rapporterna var sjukdomsframkallande ämne (benämns nedan ”agens”) okänt. Bakterier eller toxiner angavs som orsak i 13 procent av rapporterna och virus i 7 procent (figur 4a). Ett agens kan ha angetts som orsak även om det inte isolerats. Detta om det finns andra rimliga skäl att misstänka ett visst agens som orsak till matförgiftningen. Sådana skäl kan till exempel vara konsumtion av tonfisk tillsammans med symptom som överensstämmer med histaminförgiftning.



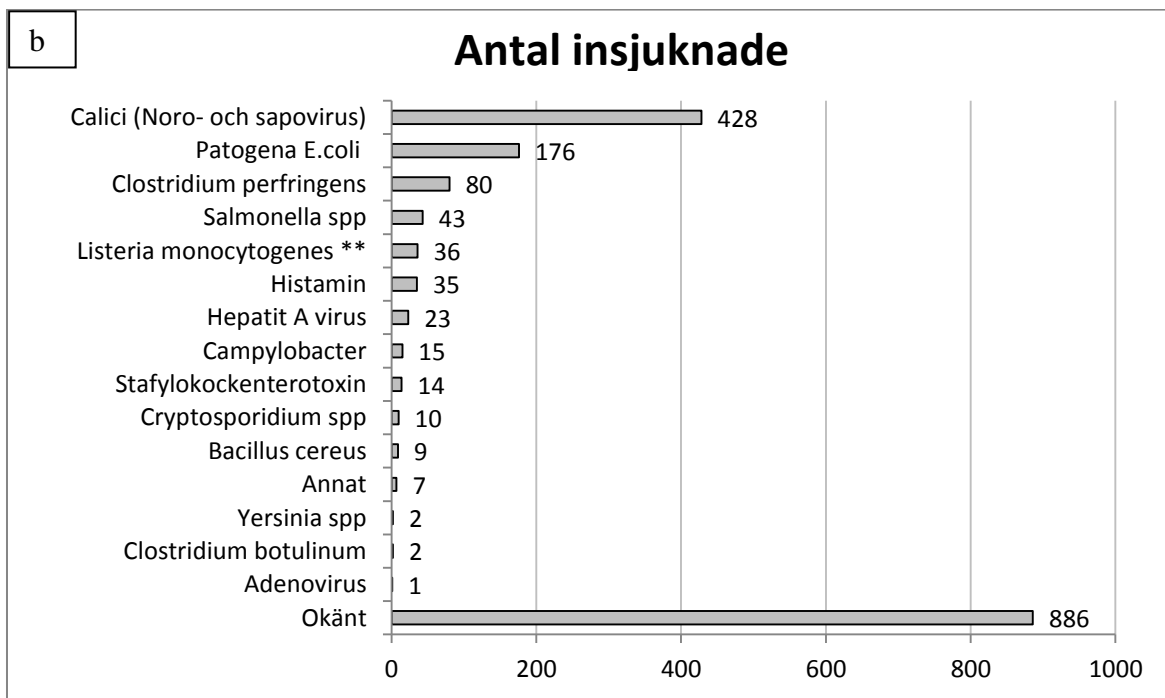
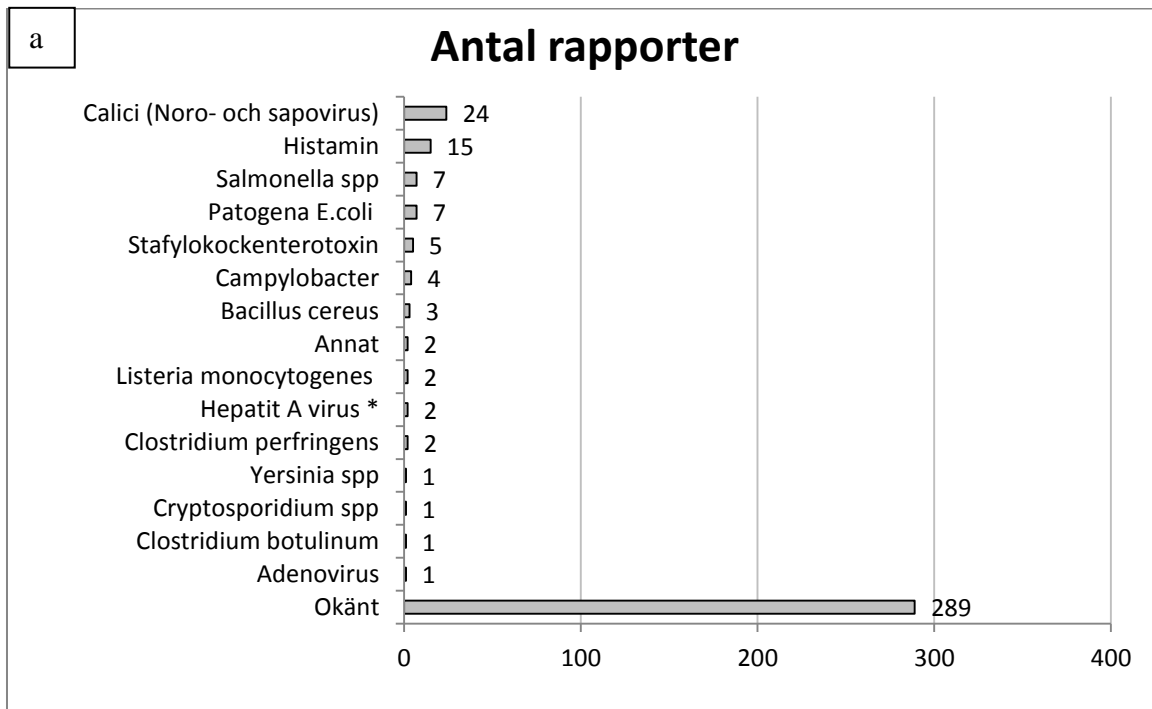
Figur 4a. Andel rapporter 2013 som anger respektive grupp av sjukdomsframkallande agens.

För hälften av de 1 767 insjuknade var sjukdomsframkallande agens okänt. För 26 procent av de insjuknade angavs virus som orsak, medan bakterier och toxiner stod för 23 procent av de insjuknade (figur 4b).



Figur 4b. Andel insjuknade på grund av respektive grupp av sjukdomsframkallande agens enligt rapporter 2013

Familjen Calicivirus omfattar både noro- och sapovirus, men norovirus är vanligast i matförgiftningsutbrott. I nedanstående text används familjenamnet Calicivirus. Calicivirus var det agens som angavs i flest rapporter (24 stycken) som orsak till matförgiftning (figur 5a). Därefter följt av histamin som angavs i 15 rapporter. Bland bakterier angavs Salmonella och patogena E. coli i flest rapporter. Calicivirus var det agens som orsakade det största antalet insjuknade (428 stycken) enligt rapporter 2013 (figur 5b). Bland bakterier orsakade patogena E. coli det största antalet insjuknade (176 stycken).



Figur 5. Olika agens rapporterade som orsak till matförgiftningar i rapporter 2013.

a) antal rapporter som pekar ut respektive agens. (* Se * tabell 2)

b) antal insjuknade av respektive agens enligt rapporter (** Se ** tabell 2)

Vilka livsmedel utpekades som smittkälla?

I 111 rapporter 2013 utpekades något livsmedel av rapporterande myndighet som misstänkt smittkälla. De rapporter där skälet för att peka ut ett livsmedel anges vara klagandes misstanke ingår inte i dessa 111 rapporter. De utpekade livsmedlen i de 111 rapporterna tillhörde oftast livsmedelskategorin *sammansatta måltider*. Därefter följde *Fisk och fiskprodukter* och *Buffé* (tabell 1).

Tabell 1. Livsmedelskategori för de livsmedel som utpekats som smittkällor i rapporter 2013. Vidare anges antal rapporter som pekar ut ett livsmedel inom livsmedelskategorin samt för dessa rapporter totalt antal sjuka, vilka livsmedel som mest frekvent pekas ut och vanligaste agens.

Livsmedelskategori för de livsmedel pekats ut som smittkälla	Antal rapporter	Antal sjuka	Vanligaste utpekade livsmedel (antal rapporter)	Vanligaste agens (Antal rapporter)
Sammansatt måltid tillhör kan ingå (ej buffé)	50	290	Pizza (7), burgare (3), kebabsallrik (3), sallad (3), tonfiskrätt (2)	Okänt (41), Calicivirus (2), Campylobacter (2), histamin (2), stafylokockenterotoxin (2), Clostridium perfringens (1)
Fisk och fiskprodukter	18	44	Tonfisk (14), Escolar (2), varmrökt sik (1), gravad lax (1)	Histamin (9), okänt (5), annat (2), Clostridium botulinum (1), stafylokockenterotoxin (1)
Buffé	8	56	Buffé (7), julbord (1)	Okänt (7), Clostridium perfringens (1)
Kräftdjur och blötdjur T ex räkor, kräftor, ostron, musslor	7	30	Musslor inklusive ostron (4), räkprodukt (2), kräftprodukt (1)	Okänt (6), Calicivirus (1)
Frukt och bär	6	45	Frysta hallon (2), frysta jordgubbar (2), hallonsmothie (1), hallonsorbé (1)	Calicivirus (3), Hepatit A virus (2*), okänt (1)
Kött och köttprodukter från blandat eller okänt djurslag.	4	49**	Chark (4)	Okänt (2) Listeria monocytogenes (1), Campylobacter (1)
Grönsaker och grönsaksprodukter	4	44	Sallad (3)	Cryptosporidium spp (1), patogena E. coli (1), Salmonella spp (1), okänt (1)
Nötkött och nötköttsprodukter (inkluderat delar som t ex inälvor och blod)	3	5	Hamburgarbiffar (2), oxfile (1)	Patogena E.coli (2), Listeria monocytogenes (1)
Bageri- och konditoriprodukter (inkluderat bröd)	2	122	Semla (1), havrebollar (1)	Calicivirus (1), okänt (1)

Ost	2	15	Opastöriserad färskost (1), ost (privatimporterad) (1)	Patogena E. coli (2)
Griskött och grisköttsprodukter (inkluderat delar som t ex inälvor och blod)	2	5	Rökt skinka (1), färdiggrillade revbensspjäll (1)	Okänt (2)
Kycklingkött och kycklingköttprodukter	2	3	Kyckling (1), färdiggrillade kycklingben (1)	Okänt (2)
Annat	1	128	Hummus (1)	Patogena E. coli (1)
Hägnat vilt Inklusive ren och struts	1	74	Rökt renstek (1)	Okänt (1)
Fårkött och fårköttsprodukter (inkluderat delar som t ex inälvor och blod)	1	5	Lammköttfärs (1)	Okänt (1)

* Se * tabell 2.

** Se ** tabell 2

Hur fördelas olika livsmedelskategorier på olika agens?

I 41 rapporter 2013 utpekades både ett livsmedel som misstänkt smittkälla och ett misstänkt agens. En beskrivning av hur de olika livsmedelskategorierna fördelades på dessa olika agens ges i tabell 2. Som exempel på beskrivna utbrott kan nämnas:

- salmonellautbrott med sallad som misstänkt smittkälla
<http://www.folkhalsomyndigheten.se/amnesomraden/beredskap/utbrott/utbrotsarkiv/ehec-dalarna-2013/sallad-trolig-orsak-till-ehec-utbrott-i-dalarna/>
- Hepatit A virus, nordiskt utbrott med frysta jordgubbar från Egypten eller Marocko som misstänkt smittkälla
<http://www.folkhalsomyndigheten.se/amnesomraden/beredskap/utbrott/utbrotsarkiv/hepatit-a-2013/utbrottet-av-hepatit-a-ar-over/>
<http://www.eurosurveillance.org/images/dynamic/EE/V18N27/art20520.pdf>
- Listeria monocytogenes, utbrott under 2013 och 2014 med charkprodukter som misstänkt smittkälla
<http://www.folkhalsomyndigheten.se/amnesomraden/beredskap/utbrott/listeria-2014/>

Tabell 2. Olika livsmedelskategoriers fördelning på olika agens från 41 rapporter 2013. Vidare antal rapporter som pekat ut ett livsmedel inom livsmedelskategorin samt för dessa rapporter totalt antal sjuka.

Agens	Livsmedelskategori för de livsmedel som pekats ut som smittkälla	Antal rapporter	Antal sjuka
Annat	Fisk och fiskprodukter	2	7
Calicivirus	Bageri- och konditoriprodukter (inkluderat bröd)	1	120
	Frukt och bär	3	19

	Kräftdjur och blötdjur t ex räkor, kräftor, ostron, musslor	1	5
	Sammansatt måltid tillbehör kan ingå (ej buffé)	2	17
Campylobacter	Kött och köttprodukter från blandat eller okänt djurslag.	1	11
	Sammansatt måltid tillbehör kan ingå (ej buffé)	2	3
Clostridium botulinum	Fisk och fiskprodukter	1	2
Clostridium perfringens	Buffé	1	10
	Sammansatt måltid tillbehör kan ingå (ej buffé)	1	70
Cryptosporidium spp	Grönsaker och grönsaksprodukter	1	10
Hepatit A virus	Frukt och bär	2*	23
Histamin	Fisk och fiskprodukter	9	20
	Sammansatt måltid tillbehör kan ingå (ej buffé)	2	11
Listeria monocytogenes	Kött och köttprodukter från blandat eller okänt djurslag.	1	34**
	Nötkött och nötköttsprodukter (inkluderat delar som tex inälvor och blod)	1	2
Patogena E.coli	Nötkött och nötköttsprodukter (inkluderat delar som tex inälvor och blod)	2	3
	Annat	1	128
	Grönsaker och grönsaksprodukter	1	28
	Ost	2	15
Salmonella spp	Grönsaker och grönsaksprodukter	1	5
Stafylokockenterotoxin	Fisk och fiskprodukter	1	5
	Sammansatt måltid tillbehör kan ingå (ej buffé)	2	4

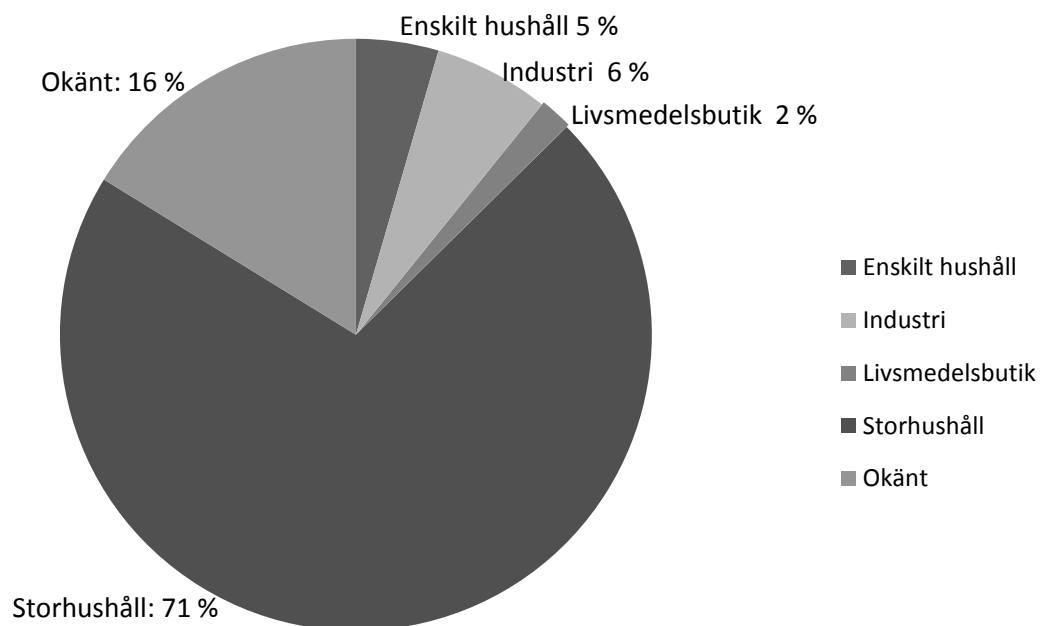
* Det är inte utrett om dessa två rapporter borde betraktas som samma utbrott.

** Detta utbrott var pågående under arbetet med denna sammanställning och antalet 34 innefattar insjuknade till och med början av 2014.

Sista beredningsplats för utpekade livsmedel

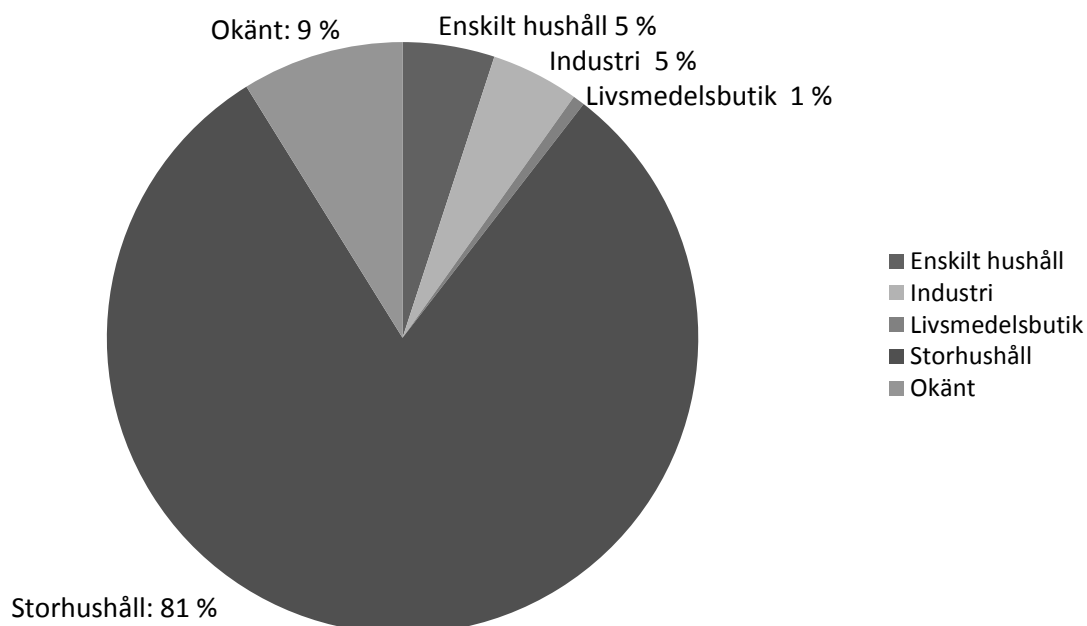
Restauranger och andra storhushåll angavs som sista beredningsplats för de utpekade livsmedlen i 79 (71 procent) av de 111 rapporter där något livsmedel utpekades som misstänkt smittkälla. På motsvarande sätt rapporterades för de 915 insjuknade i de 111 rapporterna, att 738 (81 procent) av dessa insjuknade hade ätit mat med restaurang eller annat storhushåll som sista beredningsplats. Övriga angivna beredningsplatser bidrog i mindre omfattning till det totala antalet rapporter och insjuknade (figur 6a, 6b).

Rapporter



Figur 6a. Andel rapporter 2013 som anger respektive sista beredningsplats för det utpekade livsmedlet.

Insjuknade



Figur 6b. Andel insjuknade med olika sista beredningsplatser för det utpekade livsmedlet enligt rapporter 2013.

Konsekvenser av matförgiftningarna

Uppgifter om att insjuknade fått sjukhusvård är inte alltid tillgängliga för den rapporterande myndigheten. I 16 rapporter uppgavs det dock att insjuknade fått sjukhusvård och det rörde totalt 21 personer.

Av dessa hade tre drabbats av Calicivirus en av Campylobacter, en av Clostridium botulinum, två av Cryptosporidium spp, en av Hepatit A virus, två av histamin, tre av patogena E. coli, två av Salmonella spp, en av stafylokockenterotoxin. Vidare var orsaken okänd för fem av fallen.

Bilaga

Tabell A1. Antal rapporter och insjuknade per kommun, 2013

Kommun	Antal rapporter	Antal insjuknade
Alingsås	7	17
Arboga	2	2
Arvidsjaur	2	6
Boden	2	76
Bollnäs kommun	1	5
Ekerö	1	70
Enköping	3	29
Falkenberg	1	4
Gnesta kommun	1	4
Gotlands kommun	20	40
Göteborgs stad	18	87
Haninge kommun	1	13
Helsingborg	27	171
Håbo kommun	3	5
Härjedalens kommun	1	2
Hässleholms kommun	1	8
Höganäs	1	10
Jönköpings kommun	39	64
Kalmar	1	120
Klippans kommun	1	5
Kungsörs kommun	2	2
Laholms kommun	1	39
Landskrona kommun	4	11
Lidingö	4	20
Lindesberg	1	16
Linköpings kommun	1	20
Malmö	1	1
Mönsterås kommun	3	6
Mörbylånga kommun	2	4
Nacka	2	4
Norrtälje	4	50
Partille kommun	1	2
Rättvik	1	28
Sala kommun	1	7
Skara kommun	3	3
Skellefteå kommun	1	5
Skövde	13	42
Solna kommun	11	13
Stockholms stad	89	322
Sundsvall	1	2
Sunne kommun	1	4
Söderköping	2	7

Timrå kommun	1	10
Torsby kommun	1	5
Täby kommun	8	18
Uppsala	49	146
Vadstena kommun	1	2
Västerås	5	67
Växjö kommun	2	11
Älmhults kommun	1	5
Ödeshög	1	26
Örebro	1	5
Östersunds kommun	7	35
Österåker	1	1
<i>Nationella utbrott*</i>	6	90

*Berör mer än ett län