

## Rapporterade misstänkta matförgiftningar 2010

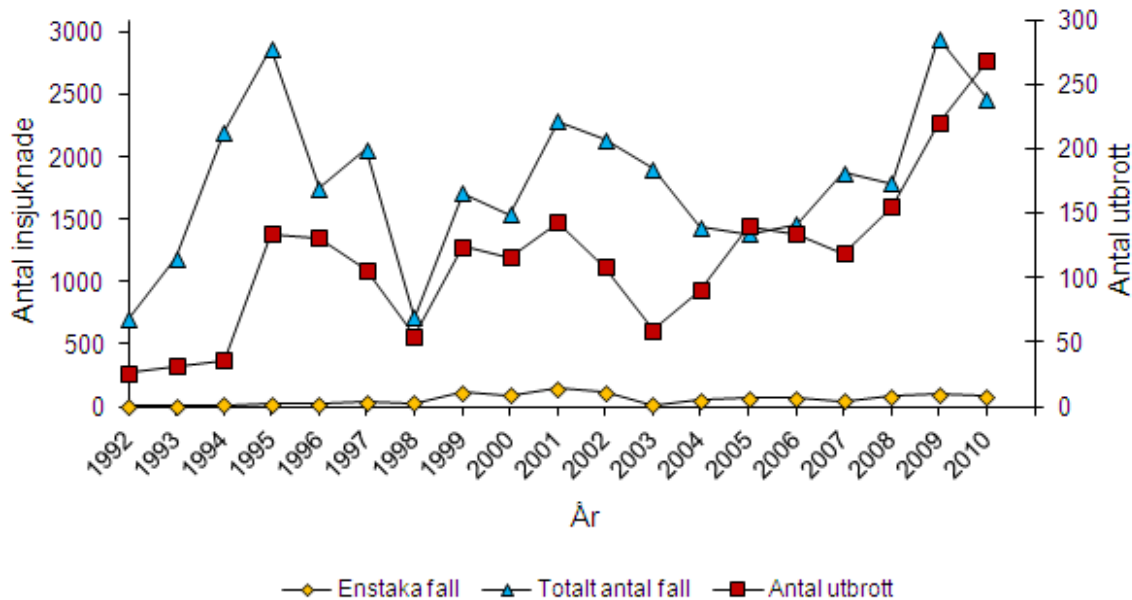
Sammanställda av  
Mats Lindblad och Christoffer Sjölund (Livsmedelsverket)  
och Marika Hjertqvist, Sofie Ivarsson och Margareta Löfdahl (Smittskyddsinstitutet)  
Februari 2012

*I denna sammanställning presenteras de matförgiftningar som rapporterats för 2010. Årsvisa sammanställningar för tidigare år finns på Livsmedelsverkets webbplats, liksom en rapport som sammanfattar resultaten för femårsperioden 2003-2007 ([Livsmedelsverkets rapport 16/09](#)).*

### Antal rapporterade matförgiftningar och antal sjuka

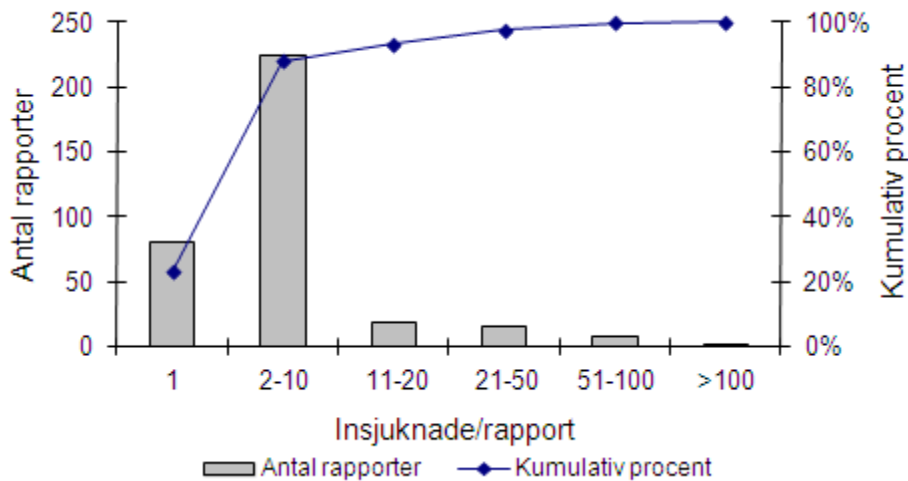
Under 2010 rapporterades 347 misstänkta matförgiftningar (exklusive utbrott med dricksvatten som smittkälla) med 2 463 insjuknade i 70 kommuner (appendix, tabell A1). Av dessa var 268 utbrott (där två eller fler personer smittats av en gemensam smittkälla) och 79 enstaka fall. Nitton av landets 21 län är representerade (appendix, tabell A2).

Baserat på uppgifter från 1992 och framåt visar figur 1 hur det årliga antalet rapporterade matförgiftningsutbrott, enstaka fall och totalt antal insjuknade (summan av antalet enstaka fall och antalet drabbade i utbrott) varierat. Antalet rapporterade utbrott och insjuknade 2010 var liksom 2009 högre än tidigare år. Detta beror till stor del på att Stockholms stad rapporterat i större omfattning från och med 2009. Ökningen kan förklaras av att Stockholms miljöförvaltning infört en e-tjänst som underlättar anmälan av misstänkta matförgiftningar som gäller livsmedelsföretag inom Stockholms stads kommungränser.



Figur 1. Antal rapporterade utbrott, enstaka fall och totalt antal fall av matförgiftning i Sverige 1992-2010.

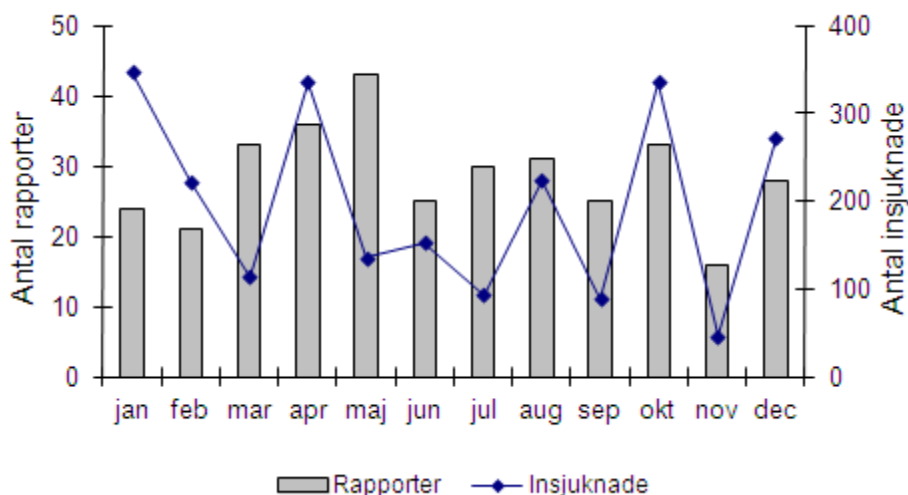
I 88 % av matförgiftningarna rapporterades 10 personer eller färre ha insjuknat, och 23 % av matförgiftningarna rörde endast en person (figur 2). En del stora utbrott förekom också, i nio av de rapporterade matförgiftningarna insjuknade fler än 50 personer. I dessa nio större utbrott insjuknade sammanlagt 822 personer vilket utgör cirka en tredjedel (35 procent) av alla rapporterade fall för året. Det största utbrottet, 150 personer, var ett utbrott på en skola. Orsaken kunde inte fastställas med säkerhet, men troligen berodde utbrottet på lektinförgiftning från okokta kidneybönor i vegetariska biffar.



Figur 2. Frekvensen av matförgiftningar av olika storlek (antal sjuka) rapporterade 2010.

### Årstidsvariation

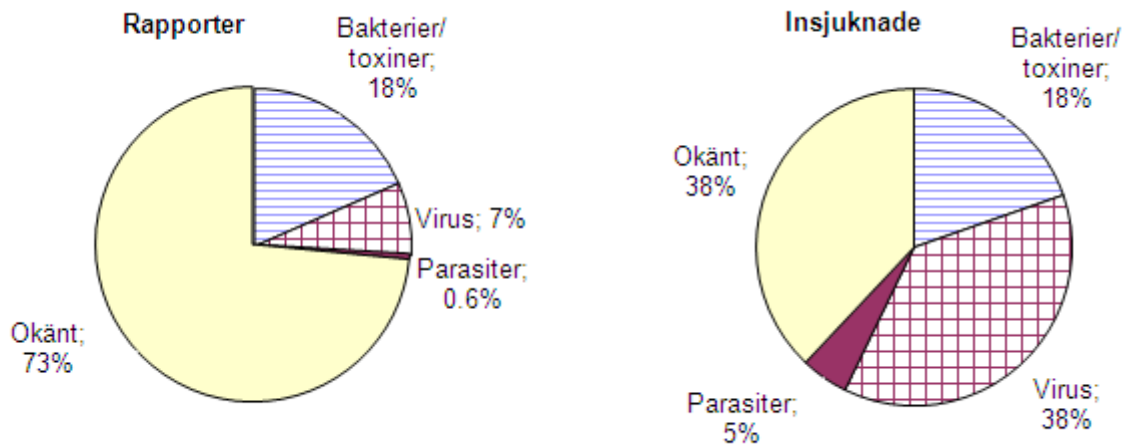
Det totala antalet rapporter och insjuknade var relativt jämnt fördelade under året (figur 3).



Figur 3. Antal rapporterade matförgiftningar och insjuknade per månad under 2010.

### Vilka mikroorganismer orsakade matförgiftningarna?

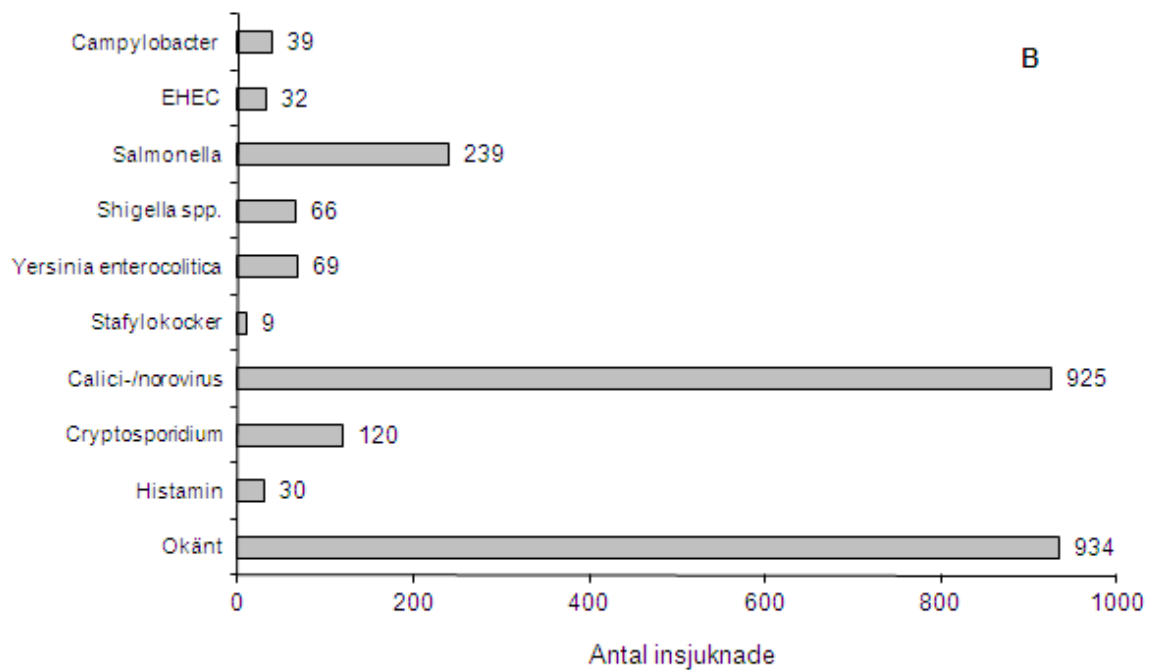
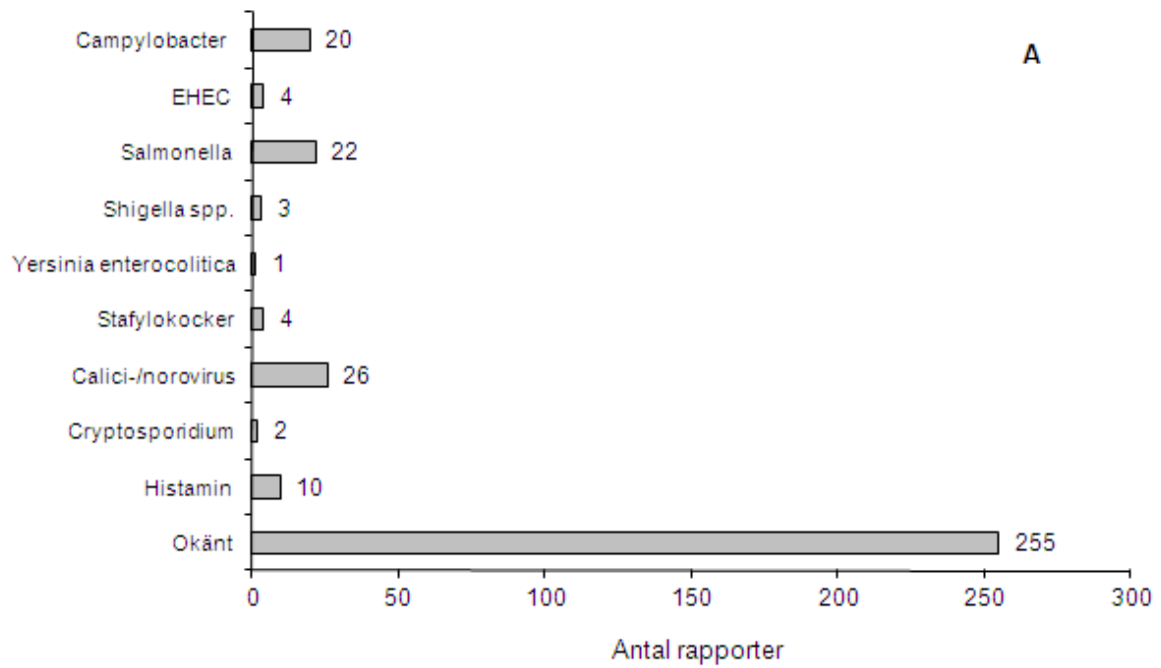
I de flesta av de 346 rapporterade matförgiftningarna var agens okänt. Bakterier eller toxiner angavs som orsak i knappt en femtedel av rapporterna och virus i mindre än en tiondel. Andelen av de 2 432 insjuknade där orsaken till matförgiftningen var okänd var 40 %. Virus angavs som orsak för nästan lika många, knappt 40 %, av de insjuknade, medan bakterier och toxiner stod för en knapp femtedel. Parasiter orsakade endast två utbrott, men det ena var relativt stort och parasiter stod därmed för 5 % av de insjuknade (figur 4).



Figur 4. Andel rapporterade matförgiftningar och insjuknade som orsakats av olika grupper av mikroorganismer 2010.

I rapporter där virus utpekats har agens antingen angetts som calici- eller norovirus. Familjen calicivirus omfattar både noro- och sapovirus, men norovirus är vanligast i matförgiftningsutbrott.

Calici-/norovirus var det agens som pekades ut i flest rapporter och som orsakade det största antalet sjuka. De bakterier som orsakade flest matförgiftningar var *Salmonella* och *Campylobacter*. Under 2010 rapporterades även flera fall av histaminförgiftningar (figur 5, appendix tabell A3).



Figur 5. Mikroorganismer rapporterade som orsak till matförgifningar 2010.  
 A) antal rapporter B) antal insjuknade.

### Vilka livsmedel utpekades som smittkälla?

Den livsmedelskategori som oftast utpekades var *Blandade rätter* och *Övrigt*. Därefter följde *Kött och köttprodukter* och *Fisk och fiskprodukter* (tabell 1).

Tabell 1. Livsmedelskategorier som utpekats som smittkällor i matförgiftningar som rapporterats för 2010

Livsmedelskategori	Antal rapporter/ sjuka	Vanligaste livsmedel (antal rapporter)	Vanligaste agens (antal rapporter)
Blandade rätter	34/121	Kebab/kebabpizza (7), pizza (5), smörgås/smörgåstårta (4)	Okänt (27), calici-/norovirus (4)
Övrigt	28/421	Varmrätt med tillbehör (19)	Okänt (20), calici/norovirus (4)
Kött och köttprodukter	15/100	Korv (4), kyckling (3)	Okänt (9), <i>Campylobacter</i> (3)
Fisk och skaldjur	12/95	Tonfisk (7), skaldjur (3)	Histamin (7), okänt (4)
Frukt och bär	7/132	Hallon (5), jordgubbssmoothie (1)	Calici/norovirus (5), okänt (2)
Grönsaker, rotfrukter	6/49	Ruccola/isbergssallad (4)	Okänt (3), calici-/norovirus (2)
Mjölk och mjölkprodukter	3/6	Glass (2), ost (1)	Okänt (3)
Torkade baljväxter, nötter, frön	2/19	Falafel (1), pistage- nötter (1)	Salmonella (1), okänt (1)
Spannmålsprodukter	2/7	Bröd (1), ris (1)	Okänt (2)
Choklad, efterrätter	1/2	Pannacotta (1)	Okänt (1)

En beskrivning av livsmedel som utpekats som smittkälla till matförgiftningar med olika agens ges i tabell 2. Som exempel på utbrott under 2010 kan nämnas:

- *Salmonella* Infantis, upprepade utbrott på ett snabbmatställe i Skåne. Bakterien påvisades i falafelsmet ([EPI-aktuellt 9\(26\), 2010](#)).
- *Salmonella* Enteritidis fagtyp 2, utbrott på en pizzeria i Dalarna. Sammanlagt diagnosticerades 20 fall med samma salmonellatyp. ([EPI-aktuellt 9\(41\), 2010](#)).
- *Salmonella* Newport, nationellt utbrott med 28 inhemskt smittade personer. Sallat i en salladsmix misstänktes som smittkälla men kunde inte bekräftas ([EPI-aktuellt 9\(47\), 2010](#)).
- *Yersinia enterocolitica*, troligt utbrott i samband med en grillfest i Västra Götaland där 69 personer rapporterade att de haft sjukdomssymtom. Importerat fläskkött som inte upphettats tillräckligt misstänktes vara smittkällan ([SMI, Epidemiologisk årsberättelse 2010](#)).
- *Cryptosporidium*, utbrott i samband med en konferens i Västerbotten och i andra län. Totalt rapporterades mer än hundra personer ha insjuknat ([EPI-aktuellt 9\(4\), 2010](#)).
- Norovirus, bland- eller ruccolasallad misstänkt smittkälla. Sammanlagt rapporterade 23 personer att de hade insjuknat i samband med en bridgetävling ([EPI-aktuellt 9\(5\), 2010](#)).

Tabell 2. Utpekade smittkällor till olika agens i rapporterade matförgiftningar 2010

Agens	Antal rapporter	Vanligaste livsmedelskategori (antal rapporter)
<i>Campylobacter</i>	20	Okänt (15), Kött och köttprodukter (3)
EHEC	4	Okänt (4)
<i>Salmonella</i>	22	Okänt (20)
<i>Shigella</i>	3	Okänt (3)
Stafylokokker	4	Okänt (1), Kött och köttprodukter (1)
<i>Yersinia enterocolitica</i>	1	Kött och köttprodukter (1)
Calici-/norovirus	26	Okänt (11), Frukt och bär (5), Övrigt (4)
<i>Cryptosporidium</i>	2	Blandade rätter (1), Grönsaker (1)
Histamin	10	Fisk och skaldjur (8), okänt (2)

### Konsekvenser av matförgiftningarna

I 16 rapporter angavs att sjukhusvård hade krävts. Totalt hade 41 personer fått sjukhusvård, inga dödsfall rapporterades. Av de sjukhusvårdade var elva smittade av *Salmonella* och sju av *Campylobacter*. Andra agens som resulterade i sjukdomar som krävde sjukhusvård var EHEC, stafylokokker, *Yersinia enterocolitica*, och norovirus.

### Slutord

I likhet med tidigare år (Livsmedelsverkets rapport 16/09) visar rapporteringen för 2010 att calici-/norovirus var det agens som orsakade det största antalet sjuka. Bland bakteriella agens orsakade *Salmonella* det största antalet utbrott och fall.

## Appendix

*Tabell A1. Antal rapporterade matförgiftningar och sjuka per kommun, 2010*

Kommun	Antal rapporter	Antal sjuka	Kommun	Antal rapporter	Antal sjuka
Avesta	1	91	Malmö	2	5
Botkyrka	7	26	Malung	3	32
Enköping	4	7	Mjölby	1	3
Falkenberg	1	2	Mora	1	13
Falun	5	43	Motala	6	9
Gotland	10	83	Nacka	1	5
Gällivare	2	2	Norrköping	1	10
Gävle	2	22	Norrtälje	1	1
Göteborg	2	88	Nyköping	5	15
Hagfors	2	6	Partille	1	21
Haninge	2	52	Skövde	2	7
Helsingborg	32	44	Sollefteå	5	10
Herrljunga	1	1	Sollentuna	1	100
Hällekis	1	19	Sollerön	1	25
Härryda	6	9	Solna	2	29
Hässleholm	1	13	Staffanstorps	1	2
Järvsö	1	3	Stockholms	120	547
Jönköping	14	147	Strängnäs	6	19
Kalmar	2	142	Sundsvall	2	84
Karlskoga	1	1	Sävsjö	1	2
Karlskrona	1	6	Söderköping	1	4
Karlstad	1	11	Tranås	1	4
Knivsta	2	3	Täby	3	29
Laholm	1	23	Uddevalla	6	22
Landskrona	6	14	Umeå	1	89
Leksand	1	1	Uppsala	25	75
Lerum	4	5	Vimmerby	1	6
Lidingö	3	9	Vinninga	1	12
Lindesberg	1	35	Vänersborg	1	6
Lindome	1	12	Värnamo	1	80
Ljusdal	1	10	Älvsbyn	1	20
Ludvika	2	11	Ängelholm	1	20
Luleå	9	12	Örebro	4	176
Lund	1	18	Östersund	2	2
Lysekil	1	4	Österåker	3	4

Tabell A2. Antal rapporterade matförgiftningar och sjuka per län, 2010

Län	Antal rapporter	Antal sjuka	Län	Antal rapporter	Antal sjuka
Blekinge län	1	6	Stockholms län	143	802
Dalarnas län	14	216	Uppsala län	31	85
Gävleborgs län	2	22	Västerbottens län	1	89
Gotlands län	10	83	Västernorrlands län	7	94
Hallands län	2	25	Västra Götalands län	30	226
Jämtlands län	2	2	Norrbottnens län	12	34
Jönköpings län	17	233	Värmlands län	3	17
Kalmar län	3	148	Örebro län	5	205
Skåne län	44	116	Östergötlands län	9	26
Södermanlands län	11	34			

Tabell A3. Antal utbrott och fall per agens i rapporterade matförgiftningar 2010

	Utbrott		Fall i utbrott		Enstaka fall		Alla drabbade	
	Antal	%	Antal	%	Antal	%	Antal	%
<i>Campylobacter</i>	6	2	25	1	14	18	39	2
EHEC	4	1	32	1	0	0	32	1
<i>Salmonella</i>	18*	7	235	10	4	5	239	10
<i>Shigella</i>	3	1	66	3	0	0	66	3
Stafylokokker	2	1	7	0	2	3	9	0.4
<i>Yersinia enterocolitica</i>	1	0.4	69	3	0	0	69	3
Histamin	5	2	25	1	5	6	30	1
<b>Bakterier/toxiner totalt</b>	<b>39</b>	<b>15</b>	<b>459</b>	<b>19</b>	<b>25</b>	<b>32</b>	<b>484</b>	<b>20</b>
Calici-/norovirus	26	10	925	39	0	0	925	38
<b>Virus totalt</b>	<b>26</b>	<b>10</b>	<b>925</b>	<b>39</b>	<b>0</b>	<b>0</b>	<b>925</b>	<b>38</b>
<i>Cryptosporidium</i>	2	0.7	120	5	0	0	120	5
<b>Parasiter totalt</b>	<b>2</b>	<b>0.7</b>	<b>120</b>	<b>5</b>	<b>0</b>	<b>0</b>	<b>120</b>	<b>5</b>
<b>Okänt/övrigt</b>	<b>201</b>	<b>75</b>	<b>880</b>	<b>37</b>	<b>54</b>	<b>68</b>	<b>934</b>	<b>38</b>
<b>Totalt alla agens</b>	<b>268</b>		<b>2384</b>		<b>79</b>		<b>2463</b>	

\* *S. Typhimurium* (5), *S. Enteritidis* (2), *S. Infantis* (2), *S. Chester* (1), *S. Dublin* (1), *S. Newport* (1), *S. Oranienburg* (1), *S. Poona* (1), *S. Seftenberg* (1), *S. Umbilo* (1), *Salmonella*, okänd serotyp (6).