

# Rapportering av livsmedelstillsyn 2004

– Tillsynsmyndigheternas rapportering om livsmedelstillsyn

av Doris Rosling



**LIVSMEDELS  
VERKET**

NATIONAL FOOD  
ADMINISTRATION, Sweden



## Innehåll

---

Sammanfattning	3
Bakgrund	4
Indelning i olika livsmedelsgrupper	5
Definitioner	5
Antalet livsmedelsanläggningar i landet	6
Besökta anläggningar	7
Årsarbetskrafter	7
Inspektörsårsarbetskrafter	7
Anläggningar per inspektörsårsarbetskraft	8
Resursbehovsanalys	8
Antal inspektörer i livsmedelstillsynen	9
Verksamhetsplan	9
Tillsyn	9
Totala antalet tillsynsbesök per anläggning	10
Totala antalet inspektioner per anläggning	10
Totala antalet tillsynsbesök per besökt anläggning	11
Totala antalet inspektioner per besökt anläggning	12
Besökta anläggningar med avvikelser	12
Åtgärdskrav	13
Avvikelser	13
Projektinriktad kontroll	14
Egenkontrollprogram	14
Provtagning	15
Analyser och undersökningar – andra än mikrobiologiska	15
Mikrobiologiska specialanalyser, zoonoser mm	15
Mikrobiologiska analyser totalt	15
Provtagning per anläggning	16
Övriga kommentarer från tillsynsmyndigheterna	16
Tabell 1a - 15	17
Bilaga A, Län och kommun	
Bilaga B, Län och kommun	
Bilaga C, Län och kommun	
Bilaga D, specialanalyser, zoonoser mm	



# Rapportering av livsmedelstillsynen år 2004

## Sammanfattning

Livsmedelsverket har efter nio år omarbetat den livsmedelsrapportering som tillsynsmyndigheterna ska göra till Livsmedelsverket. Omarbetningen är gjord av två anledningar. Dels för att Livsmedelsverket behöver ett bättre underlag över hur tillsynen fungerar, dels att Livsmedelsverket har skyldighet att rapportera uppgifter om livsmedelstillsynen i Sverige till kommissionen. Den rapportering som Livsmedelsverket nu kräver stämmer med den rapportering som kommissionen efterfrågar. Denna omarbetade rapportering är den tredje i ordningen.

15 tillsynsmyndigheter har valt att inte rapportera. Ytterligare ett antal kommuner har även detta år endast summariskt svarat på frågorna. Resultatet av detta blir en rapportering där man ibland har svårt att dra några slutsatser. För första gången är även Livsmedelsverkets egen direkta tillsyn inräknad i denna rapport.

Resultat och medelvärden är uträknade som om alla tillsynsmyndigheter rapporterat även om man i dagsläget ser att uppgifterna inte är riktiga eller att det saknas uppgifter. Detta för att ge en bild av vad man i framtiden kan dra för slutsatser när rapporteringen från myndigheterna blivit mer fullständig.

Antalet inrapporterade livsmedelsanläggningar var 52 568 vilket var en ökning med 1 847 anläggningar. På dessa anläggningar gjordes det 25 657 inspektioner vilket var en ökning från år 2003 med 4 001 inspektioner. Övriga tillsynsbesök ökade med 1 512 och var 12 490 under år 2004.

Besöksfrekvensen var 0,73 besök per anläggning och inspektionsfrekvensen var 0,49 inspektioner per anläggning. Förhoppningsvis är detta ett trendbrott, andelen inspektioner har ökat med 0,06 och den totala besöksfrekvensen med 0,09 per anläggning. Det är viktigt att påpeka att det är den totala besöksfrekvensen som kan jämföras med tidigare års inspektionsfrekvens. Livsmedelsverket har från år 2002 delat upp besöken i inspektionsbesök och övriga tillsynsbesök vilket inte var fallet tidigare.

Trots en ökning av besöksfrekvensen har andelen anläggningar som fått ett eller flera tillsynsbesök (inspektion eller övrigt tillsynsbesök) minskat med fyra procent till 45 procent (23 510 av 52 568 anläggningar). Detta måste betyda att de anläggningar som fått besök har fått fler besök än föregående år.

I medeltal har en heltidsarbetande inspektör 147 anläggningar att ha tillsyn över. Detta var en minskning från sju anläggningar från år 2003, vilket var förväntat eftersom myndigheterna fått mer tillsynspersonal. Variationerna mellan tillsynsmyndigheterna är fortfarande orimligt stora.

Det är stora skillnader mellan kommunerna hur livsmedelstillsynen sköts. Allt för många tillsynsmyndigheter har en arbetsbelastning som gör det omöjligt att utöva en fullgod tillsyn. Detta tyder på att livsmedelstillsynen inte prioriteras i många kommuner. Flera kommuner uppger också att de har inspektörer som är långtidssjukskrivna eller att de har svårighet att tillsätta inspektörstjänster. För att fortsättningsvis kunna bibehålla, eller där det är nödvändigt, förbättra dagens situation behövs fortsatt engagemang i dessa frågor från den kommunala nämnd som har ansvaret för tillsynen på livsmedelsanläggningarna.

Noteras kan dock att det alltid är verksamhetsutövaren som har ansvar för att tillhandahålla tjänliga livsmedel.

## Bakgrund

Livsmedelsverket har mellan åren 1993 – 2001 haft ett rapporteringssystem enligt dåvarande föreskrifter om rapporteringsskyldighet för tillsynsmyndigheter SLVFS 1992:14. Den kommunala nämnden har skickat uppgifter till Livsmedelsverket om den tillsyn som utövas enligt livsmedelslagen. Livsmedelsverket har tillsammans med Sveriges Kommuner och Landsting (f.d. Svenska Kommunförbundet) och några kommunrepresentanter utarbetat ett nytt rapporteringssystem (Föreskriften om rapporteringsskyldighet för tillsynsmyndigheter SLVFS 2000:25), vilket togs i bruk i och med 2002 års rapportering. Enligt 2 § skall den kommunala nämnden till Livsmedelsverket lämna uppgifter om tillsynen som verket särskilt beslutat om. Utformningen av rapporteringssystemet är tänkt att bättre kunna ge svar på hur tillsynen fungerar och även belysa var tillsynen bör intensifieras. Dessutom stämmer den bättre överens med den rapportering som Livsmedelsverket är ålagd att göra till kommissionen. En direkt jämförelse med rapporter tidigare än år 2002 låter sig inte göras eftersom det är många nya frågor. 2004 års rapportering jämförs med år 2003 samt även från år 2002 i de fall rapporteringen varit fullständig.

Den omgjorda rapporteringen har förutom att ha blivit mer detaljerad även inneburit att tillsynsmyndigheterna kunnat rapportera elektroniskt via en lösenordsskyddad blankett. Myndigheterna har blivit informerade om det nya rapporteringssystemet via brev där de också fick uppgift om det egna lösenordet. Påminnelser har skett via webbplatsen men även via e-post. Sista rapporteringsdatum var den 7 februari 2005. Verket har ibland kunnat se att rapporteringen varit ofullständig och i vissa fall även felaktig. Livsmedelsverket har gjort några korrigeringar där det varit uppenbart att vissa resultat saknades. Anledningen till detta var att minska felen i rapporteringen.

Resultatet i denna rapportering återspeglar vad tillsynsmyndigheterna rapporterat till Livsmedelsverket. För första gången är även Livsmedelsverkets egen direkta tillsyn inräknad i denna rapport.

Av landets 291 tillsynsmyndigheter har 276 lämnat in rapporteringen för år 2004. Bland dessa fanns några som endast lämnat svar på några få frågor. Dessutom har flera myndigheter fortfarande svarat ofullständigt vilket gör att Livsme-

delsverket ibland har svårt att dra slutsatser. Summeringar kommer trots detta att göras samt viss jämförelse med 2002 och 2003 års rapportering även om några direkta slutsatser är svåra att dra.

Tillsynsmyndigheterna som inte rapporterat livsmedelsdelen till Livsmedelsverket för år 2004 är för Stockholms län Salem och Nykvarn. I Kronobergs län saknas Lessebo. I Blekinge län saknas Olofström. I Skåne län saknas Staffanstorp och Bjuv. I Västra Götalands län saknas Bollebygd, Orust och Lilla Edet. I Värmlands län saknas Grums och Storfors. I Dalarnas län saknas Borlänge. I Västerbottens län saknas Nordmaling, Storuman och Vännäs. Enligt tidigare rapporteringar står dessa kommuner för cirka två procent av livsmedelsanläggningarna i landet och ungefär 200 000 personer bor i dessa kommuner.

Två av tillsynsmyndigheterna, Bollebygd och Storfors har inte lämnat in någon livsmedelsrapportering under de tre senaste åren.

Sammanställningen över dricksvattentillsynen under år 2004 presenteras vid ett senare tillfälle.

### **Indelning i olika livsmedelsgrupper**

Livsmedelsanläggningarna är indelade i olika grupper.

- ”Primärproducenter” är anläggningar som producerar livsmedel i obearbetad form som till exempel ägg eller honung. Djuruppförning ingår inte i denna kategori. Denna typ av produktion omfattas i dagsläget inte av svensk livsmedelslagstiftning.
- ”Tillverkare/producenter/förpackare” är industriella såväl som icke industriella tillverkare/producenter och förpackare. Motsvarar avgiftsgrupp 1 (Föreskrifter och allmänna råd om livsmedelstillsyn mm SLVFS 1990:10). Se även ”Producenter med egen butik”
- ”Partihandel” motsvarar avgiftsgrupperna 2.1.1 och 2.1.2 (SLVFS 1990:10).
- ”Detaljhandel” motsvarar avgiftsgrupperna 2.2 och 2.3 (SLVFS 1990:10).
- ”Restauranger och storkök” motsvarar avgiftsgruppen 3 (SLVFS 1990:10).
- ”Producenter med egen butik” motsvarar den del av grupp 1 (SLVFS 1990:10) som saluhåller sina produkter huvudsakligen direkt till konsument.

### **Definitioner**

Nedan följer en förklaring på vad olika begrepp i denna rapport betyder.

- Besökta anläggningar. Detta är livsmedelsanläggningar som tillsynsmyndigheten gjort en eller flera inspektioner och/eller övriga tillsynsbesök på. Redovisas här i procent av totala antalet livsmedelsanläggningar.

- Totala antalet tillsynsbesök per anläggning. Detta är tillsynsbesöksfrekvensen per totala antalet anläggningar. Redovisas här som tillsynsbesök per anläggning.
- Totala antalet inspektioner per anläggning. Detta är inspektionsfrekvensen per totala antalet anläggningar. Redovisas här som inspektion per anläggning.
- Totala antalet tillsynsbesök per besökt anläggning. Detta är tillsynsbesöksfrekvensen per besökt anläggning. Redovisas här som tillsynsbesök per besökt anläggning.
- Totala antalet inspektioner per besökt anläggning. Detta är inspektionsfrekvensen per besökt anläggning. Redovisas här som inspektion per besökt anläggning.
- Årsarbetskrafter. Detta är den totala arbetsinsatsen på livsmedelsområdet som tillsynsmyndigheten gjort, det vill säga summan av inspektörer och administrativ personal. En årsarbetskraft är 200 arbetsdagar.
- Inspektörsårsarbetskrafter. Detta är inspektörernas arbetsinsats på livsmedelsområdet. En inspektörsårsarbetskraft är 200 dagar.
- Anläggningar per inspektörsårsarbetskraft. Ett mått på hur många anläggningar som en heltidsarbetande livsmedelsinspektör har tillsyn över.
- Antal inspektörer i livsmedelstillsynen. Detta är antalet inspektörer som arbetar med livsmedelstillsyn oberoende av hur stor del av arbetstiden som är livsmedelstillsyn. Till exempel 0,25 årsarbetskrafter kan vara fördelade på en inspektör eller fyra inspektörer.

### **Antalet livsmedelsanläggningar i landet**

Av de uppgifter tillsynsmyndigheterna rapporterat år 2004 om tillsynen i landet kan utläsas att det fanns drygt 52 500 livsmedelsanläggningar.

Fördelningen av livsmedelsanläggningarna var enligt följande.

- 70 % restauranger och storhushåll, 36 698 anläggningar
- 22 % detaljhandel, 11 638 anläggningar
- 4,7 % tillverkare/producenter/förpackare, 2 475 anläggningar
- 2,3 % partihandel, 1 234 anläggningar
- 0,80 % producenter med egen butik, 422 anläggningar
- 0,19 % primärproducenter, 101 anläggningar.

Jämfört med föregående år har ingen procentuell förändring skett mellan grupperna. Se även bilaga C samt tabellerna 1a och 7 där även resultaten från och med 2002 finns redovisade.

Merparten av anläggningarna, cirka 80 procent, sysselsatte mindre än fyra årsarbetskrafter eller hade en årsomsättning på mindre än fyra miljoner kronor per år. Se även tabell 1b.



## Besökta anläggningar

Livsmedelsverket anser att det är av stort intresse att få veta om hur många anläggningar som fått inspektionsbesök eller övriga tillsynsbesök.

	Totalt	Varav besökta	Procent
• 422 producenter m butik		222	53
• 2 475 tillverkare mm		1 296	52
• 36 698 restauranger mm		16 399	45
• 11 638 detaljhandel		5 139	44
• 101 primärproducenter		38	38
• 1 234 partihandel		357	29
Totalt	52 568	23 510	45

Partihandel låg lägst med 29 procent medan producenter med egen butik låg högst med 53 procent tätt följd av tillverkare mm på 52 procent. De återstående tre grupperna låg däremellan. Genomsnittet för samtliga anläggningar var 45 procent vilket var något lägre än föregående år då 49 procent av anläggningarna blev besökta. I tabell 2 finns även resultaten från år 2002 och 2003 redovisade. Partihandel är den grupp som fått den största minskningen avseende besökta anläggningar med hela 29 procentenheter sedan år 2003. Producenter med egen butik var den enda grupp som hade en liten ökning av andelen besökta anläggningar. De övriga grupperna hade måttliga minskningar. Se även tabell 2 och bilaga A.

## Årsarbetskrafter

Det totala antalet årsarbetskrafter (inspektörer och administrativ personal) i tillsynen för år 2004 var 421 vilket var en ökning mot föregående år med 28 årsarbetskrafter. Motsvarande siffra för år 2003 var 393. Det ser glädjande nog ut som om tillsynsmyndigheterna fått något ökade resurser. Att även jämföra med år 2002 är inte relevant eftersom det då saknades ytterligare 20 tillsynsmyndigheter i rapporteringen. Se även tabell 6 där även resultat från och med 2002 finns redovisade.

## Inspektörsårsarbetskrafter

Även en ökning av inspektörsårsarbetskrafterna kunde noteras under år 2004. Antalet var uppe i 359 jämfört med 330 år 2003. Noteras kan dock att

- 93 tillsynsmyndigheter hade som mest 0,5 inspektörsårsarbetskrafter, motsvarande siffra för år 2003 var 95
- 24 tillsynsmyndigheter hade som mest 0,2 inspektörsårsarbetskrafter, motsvarande siffra för år 2003 var 34.

Livsmedelsverket anser det positivt att andelen myndigheter som lägger ner högst 0,2 inspektörsårsarbetskrafter per år på livsmedelstillsyn minskar.

På en tillsynsmyndighet delade fyra livsmedelsinspektörer på 0,25 inspektörsårsarbetskrafter. Verket finner det svårt för dessa fyra att både upprätthålla sin kompetens och att utöva livsmedelstillsyn på totalt 0,25 inspektörsårsarbetskrafter. Det vanligaste var dock att det endast var en inspektör som skötte livsmedelstillsynen vid dessa myndigheter. Fyra stora tillsynsmyndigheter hade uppgivit att de hade fler än tio inspektörsårsarbetskrafter.

Det fanns dock även tillsynsmyndigheter som fått minskade inspektörsresurser.

- 57 tillsynsmyndigheter har fått mindre resurser år 2004 än år 2003
- 116 tillsynsmyndigheter hade samma resurser båda åren
- 79 tillsynsmyndigheter hade mera resurser 2004 än 2003.

Ser man till den resursbehovsanalys som tillsynsmyndigheterna gjorde år 2003 och utfallet år 2004 finner man att många myndigheter inte fått tillräckligt med personal för att täcka behovet.

- 176 tillsynsmyndigheter hade färre inspektörsårsarbetskrafter år 2004 än vad som resursbehovsanalysen kom fram till år 2003
- 29 tillsynsmyndigheter hade de inspektörsårsarbetskrafter år 2004 som resursbehovsanalysen kom fram till år 2003
- 19 tillsynsmyndigheter hade ett större antal inspektörsårsarbetskrafter år 2004 än vad som resursbehovsanalysen kom fram till år 2003.

### **Anläggningar per inspektörsårsarbetskraft**

Ett mått på arbetsbelastningen för inspektörerna kan vara antal anläggningar per inspektörsårsarbetskraft. Hänsyn har inte tagits till storleken på anläggningen, typ av livsmedelsanläggning eller hur långa avstånd det är för myndigheten vilket på något vis också borde räknas in i arbetsbelastningen samt övriga arbetsuppgifter.

Under år 2004 var medelvärdet 147 anläggningar per inspektörsårsarbetskraft, medianvärdet var 143. Detta är en minskning från år 2003 med sju anläggningar. Räknar man in den administrativa personalen var siffran 125 vilket var en minskning med fyra från föregående år. Detta var väntat eftersom tillsynsmyndigheterna fått mer personal. Variationen myndigheter emellan är dock fortfarande orimligt stor från tre anläggningar per inspektörsårsarbetskraft till 553. Detta är trots allt en minskning från föregående år då variationen var mellan 5 – 750. De flesta kommunerna ligger dock runt medel- (147) och medianvärdet (143). Se även bilaga B och tabell 6 där resultat från och med 2002 finns redovisade och tabell 15 där även resultat från 2003 redovisas i stapeldiagramform.

### **Resursbehovsanalys**

239 tillsynsmyndigheter hade gjort en resursbehovsanalys. De uppgav att de totalt skulle behöva ytterligare 203 inspektörsårsarbetskrafter, räknar man in den administrativa personalen var summan uppe i 217 årsarbetskrafter för att klara av livs-

medelstillsynen. Om samtliga kommuner svarat på denna fråga skulle sannolikt siffrorna vara ytterligare högre. Se även bilaga B och tabell 6. I tabell 6 finns även resultaten från och med år 2002 redovisade.

Sju tillsynsmyndigheter uppgav att de hade ett litet överskott av inspektörspersonal medan 27 tillsynsmyndigheter uppgav att de hade ett fullgott antal inspektörer. Av dessa 27 tillsynsmyndigheter var det endast åtta som redovisade minst ett tillsynsbesök per anläggning och år.

### **Antal inspektörer i livsmedelstillsynen**

Rapporteringen innehöll också en fråga om hur många inspektörer som arbetade med livsmedelstillsyn. Summan blev 706,8 vilket är en ökning mot föregående år med 33,1 inspektörer. Här hade fortfarande några tillsynsmyndigheter missuppfattat frågan och skrivit in hur många inspektionsårsarbetskrafter myndigheten hade inom livsmedelsområdet och inte hur många inspektörer som arbetade med livsmedelstillsynen. Summan borde alltså vara något större. Se även bilaga B och tabell 6 där även resultaten från och med 2002 finns redovisade.

### **Verksamhetsplan**

Från och med år 1993 skall tillsynsmyndigheterna utarbeta en årlig verksamhetsplan enligt tillsynsföreskrifternas 4b § SLVFS 1990:10. Planen ska fortlöpande följas upp och utvärderas.

259 av 276 tillsynsmyndigheter svarade att de hade en verksamhetsplan vilket motsvarar 94 procent. Andelen myndigheter med verksamhetsplan ökar något år från år. Se även tabell 10 där även resultat från och med 2002 finns redovisade.

## **Tillsyn**

I allmänna råden till 4 § i föreskrifterna om livsmedelstillsyn (SLVFS 1990:10) anges att varje anläggning bör inspekteras årligen.

Frågeställningen de tre senaste åren är annorlunda än vid tidigare rapporteringar. Tillsynsbesöken hos anläggningarna är uppdelade i två kategorier. Dels inspektioner och dels övriga tillsynsbesök och summan av dessa är totalt antal tillsynsbesök.

Ett tillsynsbesök kan delas in i nio olika tillsynspunkter (till exempel underhåll och rengöring av lokalerna, personalhygien eller märkning och presentation av livsmedel). Om man vid ett tillsynsbesök tittar på minst fem av dessa punkter räknas det som en inspektion i annat fall är det ett övrigt tillsynsbesök. Om man vid tillsynsbesöket endast gör en provtagning räknas inte detta som ett tillsynsbesök. Det är summan av inspektioner och övriga tillsynsbesök som mest liknar inspektionsfrekvensen som angivits i rapporteringen före år 2002. Då var en inspektion allt som inte var en provtagning. Se även bilagorna A och B.

### **Totala antalet tillsynsbesök per anläggning**

Antalet tillsynsbesök per anläggning var 0,73 om man ser till det totala antalet anläggningar. Förhoppningsvis är detta ett trendbrott, andelen anläggningar som fått ett tillsynsbesök har ökat något. Medianvärdet var 0,71 (det fanns lika många tillsynsmyndigheter som hade fler respektive mindre tillsynsbesök per anläggning). Skillnaderna mellan tillsynsmyndigheterna var fortsättningsvis stor, från 0,01 till 75 tillsynsbesök per anläggning. Myndigheten med 75 tillsynsbesök har endast redovisat en anläggning men 75 tillsynsbesök. Två myndigheter kommer därefter med 24 respektive 20 tillsynsbesök, de har också redovisat få anläggningar och tillsynsbesök på livsmedelsgrupper där de inte uppgivit att de har några anläggningar. Därefter kommer en myndighet med 5 tillsynsbesök per anläggning. 68 av 257 rapporterade tillsynsmyndigheter hade en tillsynsfrekvens på mer än ett besök per år under år 2004. Se även bilaga B och tabell 14. Tabell 14 visar i stapeldiagramform hur antalet inspektioner, övriga tillsynsbesök samt totala antalet tillsynsbesök är fördelade per anläggning hos tillsynsmyndigheterna.

Trots att antalet tillsynsbesök per anläggning har ökat har andelen besökta anläggningar minskat något. Detta måste betyda att de anläggningar som fått tillsynsbesök har fått fler tillsynsbesök än föregående år.

Totala antalet tillsynsbesök redovisades även gruppvis. Tillverkare mm hade fortsättningsvis flest tillsynsbesök per anläggning med 1,6. Lägst antal tillsynsbesök hade gruppen primärproducenter. De övriga grupperna låg samlade mellan 0,66 – 0,70 tillsynsbesök per anläggning.

• Tillverkare mm	1,6 tillsynsbesök per anläggning
• Detaljhandel	0,70 tillsynsbesök per anläggning
• Producenter m butik	0,70 tillsynsbesök per anläggning
• Restauranger mm	0,68 tillsynsbesök per anläggning
• Partihandel	0,66 tillsynsbesök per anläggning
• Primärproducenter	0,55 tillsynsbesök per anläggning

Medelvärde 0,73 tillsynsbesök per anläggning

Primärproducenter och producenter med egen butik hade minskad besöksfrekvens jämfört med föregående år. De övriga grupperna ökade sin tillsynsbesöksfrekvens. Se även tabell 3, där även resultatet från och med 2002 finns redovisade.

### **Totala antalet inspektioner per anläggning**

Inspektionsfrekvensen för samtliga anläggningar låg på 0,49 inspektioner per anläggning vilket var en ökning från 0,43 från år 2003. Även inspektionerna är uppdelade gruppvis. Även här hade tillverkare mm flest inspektioner. De övriga låg väl samlade dock med betydligt färre inspektioner per anläggning. Se även tabell 3 där även resultat från och med år 2002 finns redovisade.

• Tillverkare mm	1,3 inspektion per anläggning
• Partihandel	0,50 inspektion per anläggning
• Producenter m butik	0,48 inspektion per anläggning
• Detaljhandel	0,44 inspektion per anläggning
• Restauranger mm	0,44 inspektion per anläggning
• Primärproducenter	0,38 inspektion per anläggning

Medelvärde 0,49 inspektion per anläggning

Endast tillverkare mm kom upp till det allmänna rådet en inspektion per anläggning och år. De övriga gruppernas inspektionsfrekvens låg betydligt lägre.

Även här skiljer sig tillsynsmyndigheterna åt och varierar mellan noll och 40 inspektioner per anläggning. Myndigheten med 40 inspektioner per anläggning hade endast redovisat en anläggning men 40 inspektioner. Två myndigheter kommer därefter med 13 inspektioner var, de har också redovisat få anläggningar och inspektioner på livsmedelsgrupper där de inte uppgivit några anläggningar. Därefter kommer en myndighet med 5 tillsynsbesök per anläggning. Av 257 rapporterade tillsynsmyndigheter rapporterade 23 att deras inspektionsfrekvens var mer än en inspektion per anläggning under år 2004. Se även bilaga B och tabell 14.

### **Totala antalet tillsynsbesök per besökt anläggning**

Bland de anläggningar som haft tillsynsbesök var det flera som fått mer än ett tillsynsbesök. Besöksfrekvensen på de anläggningar som fått tillsynsbesök har ökat från 1,3 till 1,6 tillsynsbesök. För första gången var samtliga resultat över 1,0 vilket är ett bevis på att rapporteringarna blivit mer fullständigt ifyllda. Flest tillsynsbesök fick fortsättningsvis tillverkare mm med 3,1 tillsynsbesök, vilket är en kraftig ökning från 1,8 tillsynsbesök år 2003. Bland de övriga grupperna har det skett förändringar. Partihandel som hade lägst besöksfrekvens år 2003 med 0,87 ligger nu med 2,3 närmast tillverkare mm, vilket också får anses som en kraftig ökning. De övriga ligger väl samlade även om förskjutningar dem emellan skett. Se även tabell 4 där resultat från och med år 2002 år finns redovisade.

• Tillverkare mm	3,1 tillsynsbesök per besökt anläggning
• Partihandel	2,3 tillsynsbesök per besökt anläggning
• Detaljhandel	1,6 tillsynsbesök per besökt anläggning
• Primärproducenter	1,5 tillsynsbesök per besökt anläggning
• Restauranger mm	1,5 tillsynsbesök per besökt anläggning
• Producenter m butik	1,3 tillsynsbesök per besökt anläggning

Medelvärde 1,6 tillsynsbesök per besökt anläggning

### **Totala antalet inspektioner per besökt anläggning**

Inspektionsfrekvensen var naturligtvis lägre än besöksfrekvensen. I medeltal fick de besökta anläggningarna 1,1 inspektioner per besökt anläggning vilket var en ökning med cirka 0,2 inspektioner jämfört med de senaste två åren. Även här hade tillverkare mm och partihandel de största ökningarna jämfört med år 2003. Minst inspektioner fick producenter med egen butik. Ordningen bland de övriga grupperna har skiftat något. Se även tabell 4 där även resultaten från och med år 2002 finns redovisade.

• Tillverkare mm	2,5 inspektion per besökt anläggning
• Partihandel	1,7 inspektion per besökt anläggning
• Primärproducenter	1,0 inspektion per besökt anläggning
• Restauranger mm	1,0 inspektion per besökt anläggning
• Detaljhandel	0,99 inspektion per besökt anläggning
• Producenter m butik	0,91 inspektion per besökt anläggning
Medelvärde	1,1 inspektion per besökt anläggning

### **Besökta anläggningar med avvikelser**

Vid ett tillsynsbesök eller en inspektion tittar inspektörerna på hur anläggningarna fungerar. Finns några avvikelser eller är allt bra? Tyvärr är det väldigt ofta som inspektören måste påpeka avvikelser. Skillnaden är dock stor mellan de olika grupperna (20 procent). I medeltal noterades avvikelser hos 57 procent av de besökta anläggningarna. Flest avvikelser hade restauranger mm tätt följd av detaljhandel och minst med avvikelser hade gruppen producenter med egen butik.

• Restauranger mm	58 procent
• Detaljhandel	56 procent
• Tillverkare mm	55 procent
• Primärproducenter mm	50 procent
• Partihandel	45 procent
• Producenter m butik	38 procent
Medelvärde	57 procent

Andelen anläggningar som fått anmärkningar har ökat för varje år, från 38 procent år 2002 och 51 procent år 2003. Den troligaste teorin till detta är att rapporteringen blivit mer fullständigt ifylld rörande avvikelser än att avvikelserna blivit mer vanliga. Se även tabell 5 där även resultaten från och med år 2002 finns redovisade.

### Åtgärdskrav

Vilka typer av åtgärdskrav var det som inspektörerna noterar? Åtgärdskraven delas in i undergrupper såsom, skriftliga åtgärdskrav, omhändertagande, saluförbud, återkallande av godkännande eller övrig avvikelse. Nedan redovisas åtgärdskraven utan uppdelning i anläggningsgrupper. Jämfört med föregående år har andelen åtgärdskrav ökat något vilket till största delen beror på att rapporteringen blivit bättre ifylld.

- 11 096 skriftliga åtgärdskrav 47 procent
- 303 återkallande av godkännande 1,3 procent
- 186 saluförbud 0,77 procent
- 93 annan anledning 0,40 procent
- 32 omhändertagande 0,14 procent

I tabell 8 a och b är åtgärdskraven uppdelade även i anläggningsgrupper. Restauranger mm hade flest skriftliga åtgärdskrav med 49 procent medan partihandel hade minst med 38 procent. Återkallande av godkännanden hade största variationen mellan anläggningsgrupperna från primärproducenternas 5,3 procent till producenter med egen butik med 0,45 procent.

### Avvikelser

Vilka typer av avvikelser är det som inspektörerna noterar? Avvikelserna delas in i grupperna EKP/utbildning, hygien, sammansättning, mikrobiologisk avvikelse, kemisk/fysikalisk kontamination, märkning och presentation och övriga avvikelser. Nedan redovisas avvikelserna utan uppdelning i undergrupper eller anläggningsgrupper. Tillsynsmyndigheterna redovisade något flera avvikelser år 2004 än år 2003, återigen tror verket att detta till största delen beror på att rapporteringen blivit bättre ifylld än att avvikelserna blivit flera.

- 9 858 hygien 42 procent
- 9 447 EKP/utbildning 40 procent
- 1 486 märkning och presentation 6,3 procent
- 1 416 andra avvikelser 6,0 procent
- 699 mikrobiologisk avvikelse 3,0 procent
- 318 sammansättning 1,4 procent
- 197 kemisk/fysikalisk kontamination 0,84 procent

I tabell 9 a och b redovisas resultatet av avvikelserna uppdelade i undergrupper och anläggningsgrupper. Av det som rapporterats in kan man se att det var flest avvikelser i gruppen hygien och då främst i lokaler, inredning och utrustning. Även bristande egenkontroll orsakade många noteringar om avvikelser.

Jämför man olika anläggningstyper fann man att

- Primärproducenter fick flest avvikelser på EKP/Utbildning och då undergruppen EKP.
- Tillverkare mm fick flest avvikelser på Hygien och undergruppen Lokaler, inredning och utrustning men även EKP/Utbildning och undergruppen EKP var vanlig. Märkning och presentation var även vanligt förekommande.
- Partihandel, Restauranger mm och Producenter m butik fick flest avvikelser på Hygien och undergruppen Lokaler, inredning och utrustning men även EKP/Utbildning och undergruppen EKP var vanlig.
- Detaljhandel hade flest avvikelser på Hygien och undergrupperna Lokaler, inredning och utrustning och Hantering men även EKP/Utbildning och undergruppen EKP var vanlig. Märkning och presentation var även vanligt förekommande.

Inga stora förändringar har skett från 2003 års rapportering. Rapporteringen för år 2004 är dock bättre ifylld än för de två tidigare åren.

### **Projektinriktad kontroll**

Projektinriktad kontroll (PIK) innebär att en bestämd fråga inom livsmedelsområdet kontrolleras samtidigt vid ett större antal tillsynsobjekt inom en eller flera tillsynsmyndigheter. Tillsynsmyndigheterna träffas vid två länsträffar om året. Vid dessa träffar diskuteras olika områden av livsmedelstillsynen som kan vara av intresse för ett PIK-projekt. En eller flera myndigheter utarbetar därefter en projektplan om hur denna undersökning ska utföras. Resultatet sammanställs efter projektet och kan därefter användas i den vanliga tillsynen. En kopia av rapporten skickas dessutom till Livsmedelsverket.

Deltagandet i dessa projekt varierar något mellan åren. Under år 2004 var det 69 procent som deltog i ett eller flera PIK-projekt av de 275 tillsynsmyndigheter som besvarat frågan. Detta var en ökning med 13 procent från år 2003. Se även tabell 11 där även resultat från och med 2002 finns redovisad.

### **Egenkontrollprogram**

Vid tillsynsbesöken hade 13 038 dokumenterade genomgångar av egenkontrollprogrammen (EKP) gjorts. Av dessa var det 5 384 anläggningar som följde sitt EKP. Att företagaren/producenten följer sitt EKP behöver inte vara helt relevant för livsmedelssäkerheten vid anläggningen. Frågan var inte om företagaren/producenten hade ett EKP som var relevant för verksamheten, utan endast om företagaren/producenten följde det fastställda EKP. Resultatet visade att för år 2004 var andelen företagaren/producenten som följde sitt EKP 41 procent vilket var samma andel som under år 2003. Se även bilaga C.



## Provtagning

För tredje gången delades proven upp i olika grupper, till exempel mejeriprodukter, kött och köttprodukter, frukt och grönsaker med mera. Dessutom delas några grupper upp i undergrupper. Till exempel mejeriprodukter delas upp i konsumtionsmjölk, ost och andra mjölkprodukter. Se tabell 12 och 13. Anledningen till detta är att det är av stort intresse att se om det är någon speciell varugrupp som oftare får anmärkningar än andra. Slutsatser är lättare att dra om underlaget är stort.

### **Analys och undersökningar – andra än mikrobiologiska**

Enligt rapporten har det tagits 1 367 prov vilket är en minskning med cirka 350 prov från år 2003. På dessa har man gjort en eller flera olika typer av undersökningar. En ökning av svarande myndigheter har skett från ett 60-tal år 2003 till 74 svarande myndigheter år 2004, trots detta har antalet prov minskat. Några slutsatser är svåra att dra med detta lilla underlag. Fortfarande har några kommuner angivit avvikande provresultat men inte angivit hur många prov som togs totalt, ett resultat av detta kan vara att andelen avvikande prov blir för stort. Se även tabell 12.

### **Mikrobiologiska specialanalyser, zoonoser mm**

Enligt rapporteringen har drygt 50 000 prov analyserats under år 2004 fördelat på åtta olika specialanalyser, vilket var en minskning med 2 000 prov från år 2003. Också här är det inrapporterade materialet ofullständigt. Specialanalyserna är *Listeria monocytogenes*, Verotoxinproducerande *E-coli*, *Campylobacter*, *Salmonella*, *Yersinia enterocolitica*, *Bacillus cereus*, *Staphylococcus aureus* samt *Clostridium perfringens*. I bilaga D finns resultaten i tabellform samt kommentarer till dessa.

### **Mikrobiologiska analyser totalt**

Totalt redovisades 24 107 mikrobiologiska prov. Detta var en minskning mot de föregående två åren (25 721 respektive 28 328 prov) trots att ytterligare några tillsynsmyndigheter svarat på denna fråga. Andelen svar har ökat från 248 år 2002 och 244 år 2003 och till 252 år 2004.

Av de rapporterade proven bedömdes 242 som otjänliga vilket motsvarar 1,0 procent. Procentsiffran var något högre än föregående års rapport. Andelen tjänliga med anmärkning var 18 procent vilket var en marginell ökning från föregående år.

”Färdig mat” var den grupp som man tagit flest prov på, drygt 10 200. Av dessa var 1,0 procent otjänliga och 20 procent tjänliga med anmärkning. Andelarna otjänligt respektive tjänligt med anmärkning har ökat något jämfört med föregående år.

Gruppen ”ägg och äggprodukter” hade 2,6 procent otjänliga prov och var därmed den grupp som hade flest otjänliga prov, andelen tjänliga med anmärkning var 10 procent. Vid 2003 års rapportering var inget prov otjänligt medan 16 pro-

cent bedömdes tjanliga med anmärkning. Ungefär lika många prov togs de båda åren.

Av undergrupperna var det "fjäderfä, färskt och fryst kött" som hade flest otjänliga prov, 3,5 procent, tätt följd av "ost" med 3,3 procent och "konditorivaror" med 3,1 procent otjänliga prov. "Dessurter" samt "vilt, färskt och fryst kött" kommer därefter med 2,8 respektive 2,4 procent. Resultaten är något förändrade mot föregående år. Att dra några långtgående slutsatser av detta resultat visar sig fortfarande svårt. Se även tabell 13.

Fortfarande är gruppen "övriga livsmedelsprov" med sina 1 346 rapporterade prov för alldeles för stor. Förhoppningsvis kommer den gruppen fortsättningsvis att minska. 1,5 procent av dessa prov bedömdes otjänliga.

### **Provtagning per anläggning**

Provtagningsfrekvensen var 0,49 prov per anläggning. Resultatet är en fortsatt minskning av antalet prov per anläggning från 0,53 år 2003 och 0,62 år 2002. 16 tillsynsmyndigheter rapporterade mer än två prov per anläggning, motsvarande siffra för åren 2003 och 2002 var 12 respektive 20. Den tillsynsmyndighet som tog flest prov tog 32 prov per anläggning, vilket var samma myndighet som rapporterat endast en anläggning men många tillsynsbesök. 56 tillsynsmyndigheter tog fler än ett prov per anläggning och 20 myndigheter rapporterade inget enda prov. Se även bilaga A.

## **Övriga kommentarer från kommunerna**

Det har även detta år kommit in många kommentarer till rapportering. Många hade synpunkter på att rapporteringen var alldeles för omfattande och tidskrävande. Man påtalar att man inte har haft system för att enkelt kunna ta fram de underlag till de frågeställningar som finns i rapporteringssystemet. Flera kommuner räknar med att från och med år 2005 års rapportering ska det bli lättare att lämna uppgifter på framförallt åtgärdskraven samt avvikelserna från tillsynsbesöken eftersom de enkelt ska kunna tas fram från de datorbaserade inspektionerna.

Några myndigheter har efterfrågat resultat från tidigare rapporteringar. Om man ändrar årtalet när man loggar in kan man få fram rapporteringarna från och med år 2002.

Flera tillsynsmyndigheter har också påtalat att det är svårt och tidsödande att rapportera all provtagning. Ett sätt att underlätta rapporteringen är att begära av laboratorierna vid upphandlingen att de ska leverera en sammanställning årligen av alla resultat i den form Livsmedelsverket kräver. Det går troligen att få ut denna tjänst även om upphandlingen redan är gjord. En sammanställning av kommunens egna provtagning borde den enskilda kommunen även vara intresserad av. Flera myndigheter påtalar också att det borde vara enklare om laboratorierna direkt fick rapportera till Livsmedelsverket. I dagsläget är detta inte juridiskt möjligt.

Det har kommit många kommentarer om företagens egenkontrollprogram. De som finns följs i många fall inte och dokumentationen är i många fall bristfällig. Många är dessutom gamla och behöver omarbetas medan andra fortfarande inte utarbetat något egenkontrollprogram. Det ”köps” också egenkontrollprogram baserade på HACCP-principer (Hazard analysis critical control points) av konsulter, i många fall verkar dessa bli ”hyllvärmare” eftersom intresset från verksamhetsutövaren i många fall är minimalt.

Många myndigheter har också haft information och även utbildningar av egenkontrollprogram som baseras på HACCP-principer. Förenklat innebär HACCP-principer att egenkontrollprogrammet ska inriktas på var produktionen är som känsligast och om fel uppstår vad företagaren/producenten då ska göra.

Hos många tillsynsmyndigheter råder fortfarande brist på inspektörer. Vid några myndigheter har inspektören slutat och ingen ersättare har kunnat tillsättas i tid. Vid andra myndigheter upplever inspektörerna en alldeles för stor arbetsbörda, de hinner inte med den tillsyn de skulle önska. På flera håll beror också frånvaron av inspektörer på långtidssjukskrivningar.

Många inspektörer återkommer dessutom med kravet på att de önskar ett körkort för personal som arbetar inom restauranger och storhushåll, eftersom kunskapen om livsmedelshygien hos många är alldeles för låg. Livsmedelsverket har nu fått ett regeringsuppdrag där verket ska utreda frågan om hur kunskapsnivån på restaurang och storkökspersonal ska kunna höjas.

Datorbaserade inspektioner har många myndigheter börjat tillämpa vid restauranger och storhushåll samt detaljhandel. Inspektörerna men även företagaren/producenten ser i allmänhet positivt på denna form av inspektion även om den är mer tidskrävande än de tidigare inspektionerna. Företagaren/producenten har ofta stora problem att uppfylla kraven i checklistan för datoriserade inspektioner.

Det har blivit allt vanligare med tillsynsmyndigheter som börjat samverka över kommungränserna för att få en mer effektiv tillsyn. Livsmedelsverket ser positivt på detta.

Många myndigheter håller fortfarande på med lokalgodkännanden för bland annat äldre- och handikappboende som tidigare saknat lokalgodkännande.

Noteras kan att matförgiftningar ska rapporteras på en speciell rapporteringsmall. Tanken är att man kontinuerligt ska rapportera misstänkta/verifierade matförgiftningar till Livsmedelsverket. Matförgiftningsrapporteringen finns på vår webbplats [www.slv.se/offentlig\\_tillsyn/matförgiftningar](http://www.slv.se/offentlig_tillsyn/matforgiftningar) - rapportering.

### Tabell 1a

Fördelning av antalet anläggningar i undergrupper och i procent, åren 2002 - 2004

År	Primär Producenter		Tillverkare/producenter/förpackare		Parti-handel		Detalj-handel		Restauranger och andra storhushåll		Producenter med egen butik		Totalt Antal
	Antal	%	Antal	%	Antal	%	Antal	%	Antal	%	Antal	%	
2002	104	0,22	1 976	4,2	1 061	2,3	13 231	28	29 952	64	362	0,78	46 686
2003	121	0,24	2 098	4,1	1 162	2,3	11 475	23	35 453	70	412	0,81	50 721
2004	101	0,19	2 475	4,7	1 234	2,3	11 638	22	36 698	70	422	0,80	52 568

**Tabell 1b**

Fördelning av antalet anläggningar i avgiftsgrupper, år 2004

Avgiftsklasser	Primär-producenter	Tillverkare/producenter / förpackare	Parti-handel	Detalj-handel	Restauranger och andra storhushåll	Producenter med egen butik	Antal Anläggningar i undergrupper
<b>Avgiftsgrupp 1 – Omsättning (Mkr/år)</b>							
< 4	60	1 601				274	1 935
4 – 10	5	326				30	361
11 – 50	9	249				9	267
51 – 150		121				3	124
> 150	1	113					114
<b>Avgiftsgrupp 2.1.1 – Omsättning (Mkr/år)</b>							
< 100	2		242				244
≥ 100			23				23
<b>Avgiftsgrupp 2.1.2 – Omsättning (Mkr/år)</b>							
< 4	2		584				586
4 – 25			187				187
26 – 100			118				118
101 – 400			39				39
> 400			29				29
<b>Årsarbetskrafter</b>							
< 4	13			8 413	29 451	74	37 945
4 - 10	5			1 874	5 122	20	7 018
11 – 30	5			908	981		1 889
> 30				164	97		261
<b>Ej klassade</b>							
	10	65	12	279	1 047	12	1 428
<b>Summa anläggningar</b>							
	101	2 475	1 234	11 638	36 698	422	52 568

**Tabell 2**

Andelen besökta anläggningar (inspektioner + övriga tillsynsbesök) uppdelade i undergrupper och i procent. Vissa anläggningar kan ha fått flera tillsynsbesök och/eller inspektioner, åren 2002 - 2004

År	Primär-Producenter		Tillverkare/producenter / förpackare		Parti-handel		Detalj-handel		Restauranger och andra storhushåll		Producenter med egen butik		Totalt antal anläggningar	
	Antal	%	Antal	%	Antal	%	Antal	%	Antal	%	Antal	%	Antal	%
2002	33	32	2 924	148*	620	58	5 524	42	16 747	56	182	50	26 030	56
2003	50	41	1 234	59	604	52	5 469	48	17 183	48	209	51	24 749	49
2004	38	38	1 296	52	357	29	5 139	44	16 399	45	222	53	23 510	45

\* En kommun har angivit många fler anläggningar med besök än anläggningar i gruppen.

**Tabell 3**

Antal inspektioner och övriga tillsynsbesök per anläggningar, åren 2002 - 2004

År	Primär-producenter		Tillverkare/producenter/förpackare		Parti-handel		Detalj-handel		Restauranger och andra storhushåll		Producenter med egen butik		Totalt antal anläggningar	
	Insp. per anl.	Tot. besök per anl.	Insp. per anl.	Tot. besök per anl.	Insp. per anl.	Tot. besök per anl.	Insp. per anl.	Tot. besök per anl.	Insp. per anl.	Tot. besök per anl.	Insp. per anl.	Tot. besök per anl.	Insp. per anl.	Tot. besök per anl.
2002	0,18	0,29	0,91	1,2	0,37	0,51	0,38	0,57	0,52	0,74	1,0	1,4	0,50	0,71
2003	0,47	0,66	0,83	1,1	0,31	0,45	0,40	0,65	0,41	0,62	0,50	0,74	0,43	0,64
2004	0,38	0,55	1,3	1,6	0,50	0,66	0,44	0,70	0,44	0,68	0,48	0,70	0,49	0,73

**Tabell 4**

Antal inspektioner och övriga tillsynsbesök per besökta anläggningar, åren 2002 - 2004

År	Primär-producenter		Tillverkare/producenter/förpackare		Parti-handel		Detalj-handel		Restauranger och andra storhushåll		Producenter med egen butik		Totalt antal besökta anläggningar	
	Insp. per anl.	Tot. besök per anl.	Insp. per anl.	Tot. besök per anl.	Insp. per anl.	Tot. besök per anl.	Insp. per anl.	Tot. besök per anl.	Insp. per anl.	Tot. besök per anl.	Insp. per anl.	Tot. besök per anl.	Insp. per anl.	Tot. besök per anl.
2002	0,58	0,91	0,61	0,82	0,63	0,88	0,91	1,4	0,93	1,3	2,0	2,7	0,89	1,3
2003	1,1	1,6	1,4	1,8	0,60	0,87	0,85	1,4	0,85	1,3	0,98	1,4	0,88	1,3
2004	1,0	1,5	2,5	3,1	1,7	2,3	0,99	1,6	1,0	1,5	0,91	1,3	1,1	1,6

**Tabell 5**

Antalet besökta anläggningar med avvikelser uppdelade i undergrupper i procent, åren 2002 - 2004

År	Primär-Producenter		Tillverkare/producenter / förpackare		Parti-handel		Detalj-handel		Restauranger och andra storhushåll		Producenter med egen butik		Totalt antal besökta anläggningar	
	Antal	%	Antal	%	Antal	%	Antal	%	Antal	%	Antal	%	Antal	%
2002	4	12	467	16	114	18	2 181	39	6 906	41	94	52	9 766	38
2003	18	36	531	43	177	29	2 971	54	8 788	51	83	40	12 568	51
2004	19	50	713	55	160	45	2 906	56	9 552	58	85	38	13 435	57

**Tabell 6**

Årsarbetskrafter som arbetar med livsmedelstillsyn, åren 2002 - 2004

År	Årsarbetskraft	Anläggning / årsarbetskraft	Inspektörs-årsarbetskraft	Anläggning / inspektörs-årsarbetskraft	Beräknat ytterligare årsarbetskrafter	Beräknat ytterligare inspektörsårsarbetskrafter	Antal arbetande inspektörer
2002	360	130	302	155	153	147	625
2003	393	129	330	154	195	182	674
2004	421	125	359	147	217	203	707

**Tabell 7**

Livsmedelstillsyn i några siffror, åren 2002 – 2004

År	Antal livsmedelsanläggningar	Antal inspektioner	Antal övriga besök	Anläggningar med besök	Besökta anläggningar med avvikelser	Mikrobiologiska prov	Övriga prov
2002	46 686	23 133	10 209	26 030	9 766	28 328	822
2003	50 721	21 656	10 978	24 749	12 574	25 293	1 572
2004	52 568	25 657	12 490	23 510	13 435	24 107	1 412

**Tabell 8a**

Antalet besökta anläggningar med åtgärdskrav uppdelade i undergrupper i procent, år 2004

	Primärproducenter	Tillverkare/producenter / förpackare	Partihandel	Detaljhandel	Restauranger och andra storhushåll	Producenter med egen butik	Totala antalet anläggningar
	%	%	%	%	%	%	%
<b>Åtgärdskrav</b>	<b>50</b>	<b>55</b>	<b>45</b>	<b>56</b>	<b>58</b>	<b>38</b>	<b>57</b>
– Skriftliga åtgärdskrav	47	44	38	45	49	39	47
– Omhändertagande		0,46		0,37	< 0,10		0,14
– Saluförbud		1,2	2,5	1,3	0,58		0,79
– Återkallande av godkännande	5,3	1,7	4,5	1,6	1,1	0,45	1,3
– Annan		1,6	1,4	0,42	0,24	0,45	0,40

**Tabell 8b**

Antalet besökta anläggningar med åtgärdskrav uppdelade i undergrupper, år 2004

	Primärproducenter	Tillverkare/producenter / förpackare	Partihandel	Detaljhandel	Restauranger och andra storhushåll	Producenter med egen butik	Totala antalet anläggningar
<b>Åtgärdskrav</b>	<b>19</b>	<b>713</b>	<b>160</b>	<b>2 906</b>	<b>9 552</b>	<b>85</b>	<b>13 435</b>
– Skriftliga åtgärdskrav	18	570	137	2 320	7 965	86	11 096
– Omhändertagande		6		19	7		32
– Saluförbud		16	9	66	95		186
– Återkallande av godkännande	2	22	16	81	181	1	303
– Annan		21	5	22	40	1	93

**Tabell 9a**

Antalet besökta anläggningar med avvikelser uppdelade i undergrupper samt typen av avvikelse i procent, år 2004

	Primär- produ- center	Tillverkare/ producenter / förpackare	Parti- hande l	Detalj - handel	Restaurange r och andra storhushåll	Producente r med egen butik	Totala antalet anläggninga r
	%	%	%	%	%	%	%
<b>Åtgärdskrav</b>	<b>50</b>	<b>55</b>	<b>45</b>	<b>56</b>	<b>58</b>	<b>38</b>	<b>57</b>
<b>EKP/Utbildning</b>	<b>32</b>	<b>40</b>	<b>30</b>	<b>37</b>	<b>42</b>	<b>33</b>	<b>40</b>
– EKP	32	39	29	34	40	33	38
– personalutb.	11	13	15	17	18	16	17
<b>Hygien</b>	<b>11</b>	<b>42</b>	<b>31</b>	<b>36</b>	<b>44</b>	<b>25</b>	<b>42</b>
– personalhygien		14	10	14	20	11	18
– lokaler, inred- ning, utrustning	18	34	24	29	37	36	35
– hantering	5,2	17	9,8	22	27	20	24
<b>Sammansättning</b>		<b>1,6</b>	<b>1,7</b>	<b>1,7</b>	<b>1,1</b>	<b>14</b>	<b>1,4</b>
<b>Mikrobiologisk avvikelse</b>		<b>2,5</b>	<b>1,1</b>	<b>4,0</b>	<b>2,7</b>	<b>8,1</b>	<b>3,0</b>
<b>Kemisk/fysikalis k kontamination</b>		<b>0,69</b>	<b>0,28</b>	<b>0,87</b>	<b>0,85</b>	<b>1,4</b>	<b>0,84</b>
<b>Märkning och presentation</b>		<b>12</b>	<b>9,5</b>	<b>16</b>	<b>2,7</b>	<b>5,0</b>	<b>6,3</b>
<b>Andra avvikelser</b>	<b>5,2</b>	<b>8,0</b>	<b>5,0</b>	<b>4,7</b>	<b>6,3</b>	<b>5,9</b>	<b>6,0</b>

**Tabell 9b**

Antalet besökta anläggningar med avvikelser uppdelade i undergrupper samt typen av avvikelse, år 2004

	Primär- produ- center	Tillverkare/ producenter / förpackare	Parti- hande l	Detalj - handel	Restaurange r och andra storhushåll	Producente r med egen butik	Totala antalet anläggninga r
<b>Åtgärdskrav</b>	<b>19</b>	<b>713</b>	<b>160</b>	<b>2 906</b>	<b>9 552</b>	<b>85</b>	<b>13 435</b>
<b>EKP/Utbildning</b>	<b>12</b>	<b>519</b>	<b>107</b>	<b>1 907</b>	<b>6 828</b>	<b>73</b>	<b>9 447</b>
– EKP	12	500	102	1 784	6 516	73	8 987
– personalutb.	4	165	53	870	2 940	35	4 067
<b>Hygien</b>	<b>4</b>	<b>541</b>	<b>110</b>	<b>1 882</b>	<b>7 265</b>	<b>56</b>	<b>9 858</b>
– personalhygien		178	37	709	3 324	24	4 272
– lokaler, inred- ning, utrustning	7	437	87	1 506	6 099	81	8 217
– hantering	2	222	35	1 133	4 405	44	5 541
<b>Sammansättning</b>		<b>21</b>	<b>6</b>	<b>86</b>	<b>175</b>	<b>30</b>	<b>318</b>
<b>Mikrobiologisk avvikelse</b>		<b>32</b>	<b>4</b>	<b>209</b>	<b>436</b>	<b>18</b>	<b>699</b>
<b>Kemisk/fysikalis k kontamination</b>		<b>9</b>	<b>1</b>	<b>45</b>	<b>139</b>	<b>3</b>	<b>197</b>
<b>Märkning och presentation</b>		<b>150</b>	<b>34</b>	<b>843</b>	<b>448</b>	<b>11</b>	<b>1 486</b>
<b>Andra avvikelser</b>	<b>2</b>	<b>104</b>	<b>18</b>	<b>243</b>	<b>1 036</b>	<b>13</b>	<b>1 416</b>

**Tabell 10**

Antal kommuner som har verksamhetsplan enl 4b§ SLVFS 1990:10, åren 2002 - 2004

År	Ja	Nej	Antal svarande	Plan i %
2002	221	26	247	89
2003	246	27	273	90
2004	259	16	275	94

**Tabell 11**

Antal kommuner som deltar i PIK projekt, åren 2002 - 2004

År	Ja	Nej	Antal svarande	% som deltar
2002	178	70	248	72
2003	152	121	273	56
2004	191	84	275	69



**Tabell 12**

Totala antalet undersökningar - andra än mikrobiologiska, år 2004

74 tillsynsmyndigheter besvarade denna fråga

Produkt	Kontamination		Avvikelser			Prov m. avvikelser	Totalt uttagna prov
	Kem.	Fys.	Samman-sättning	Märkning present.	Övrigt		
<b>1. Mejeriprodukter</b>			<b>5</b>	<b>5</b>		<b>11</b>	<b>36</b>
1a. Konsumtionsmjölk							3
1b. Ost			4	5		9	18
1c. Andra mjölkprodukter			1			2	15
<b>2. Ägg och äggprodukter</b>				<b>5</b>		<b>6</b>	<b>15</b>
<b>3. Kött &amp; köttprodukter, vilt &amp; fjäderfä</b>	<b>1</b>	<b>1</b>	<b>30</b>	<b>44</b>	<b>27</b>	<b>120</b>	<b>566</b>
3a. Tamboskap, färskt och fryst kött			14	16	12	46	229
3a. Tamboskap, köttprodukter	1		16	26	15	67	267
3b. Vilt, färskt och fryst kött		1		1		2	6
3b. Vilt, köttprodukter				1		1	1
3c. Fjäderfä, färskt och fryst kött						1	56
3c. Fjäderfä, köttprodukter						3	7
<b>4. Fisk, skaldjur &amp; mollusker</b>	<b>19</b>			<b>2</b>		<b>21</b>	<b>46</b>
4a. Fisk, färskt och fryst	3			1		4	13
4a. Fisk, fiskprodukter	10			1		11	18
4b. Skaldjur och mollusker, färsk och fryst							2
4b. Skaldjur och mollusker, skaldjursprodukter	6					6	13
<b>5. Fetter och oljor</b>							<b>1</b>
<b>6. Soppor, buljonger, såser, m.m.</b>		<b>1</b>	<b>1</b>	<b>1</b>		<b>3</b>	<b>12</b>
<b>7. Spannmål, bageriprodukter &amp; konditorivaror</b>	<b>2</b>	<b>2</b>	<b>8</b>	<b>16</b>	<b>1</b>	<b>28</b>	<b>130</b>
7a. Spannmål		2	7	1		10	15
7b. Bageriprodukter	2			12	1	13	44
7c. Konditorivaror			1	3		5	71
<b>8. Frukt &amp; grönsaker</b>	<b>12</b>	<b>1</b>	<b>1</b>	<b>1</b>		<b>19</b>	<b>67</b>
8a. Frukt, färsk och fryst	11					11	13
8a. Frukt, fruktprodukter			1	1		1	4
8b. Grönsaker, fäsk och fryst						6	41
8b. Grönsaker, grönsaksprodukter	1	1				1	9
<b>9. örter och kryddor</b>			<b>3</b>			<b>3</b>	<b>11</b>
<b>10. Icke alkoholhaltiga drycker</b>			<b>8</b>	<b>11</b>		<b>19</b>	<b>19</b>
<b>11. Vin</b>							
<b>12. Alkoholhaltiga drycker (ej vin)</b>							
<b>13. Glass &amp; desserter</b>	<b>2</b>					<b>10</b>	<b>159</b>
13a. Glass	1					9	158
13b. Desserter	1					1	1
<b>14. Kakao och kakaoberedningar, kaffe och te</b>							<b>1</b>
<b>15. Konfektyr och godis</b>		<b>1</b>	<b>3</b>	<b>18</b>		<b>21</b>	<b>33</b>
<b>16. Nötter, nötprodukter och snacks</b>					<b>5</b>	<b>5</b>	<b>8</b>
<b>17. Färdig mat</b>	<b>6</b>	<b>2</b>	<b>2</b>	<b>15</b>	<b>4</b>	<b>44</b>	<b>186</b>
<b>18. Livsmedel för speciella näringsändamål</b>							<b>1</b>
<b>19. Tillsatser</b>							<b>2</b>
<b>20. Material i kontakt med livsmedel</b>							
<b>21. Övriga livsmedelsprov</b>	<b>5</b>			<b>6</b>	<b>24</b>	<b>33</b>	<b>74</b>
<b>Summa</b>	<b>47</b>	<b>8</b>	<b>69</b>	<b>193</b>	<b>61</b>	<b>343</b>	<b>1 367</b>

**Tabell 13**

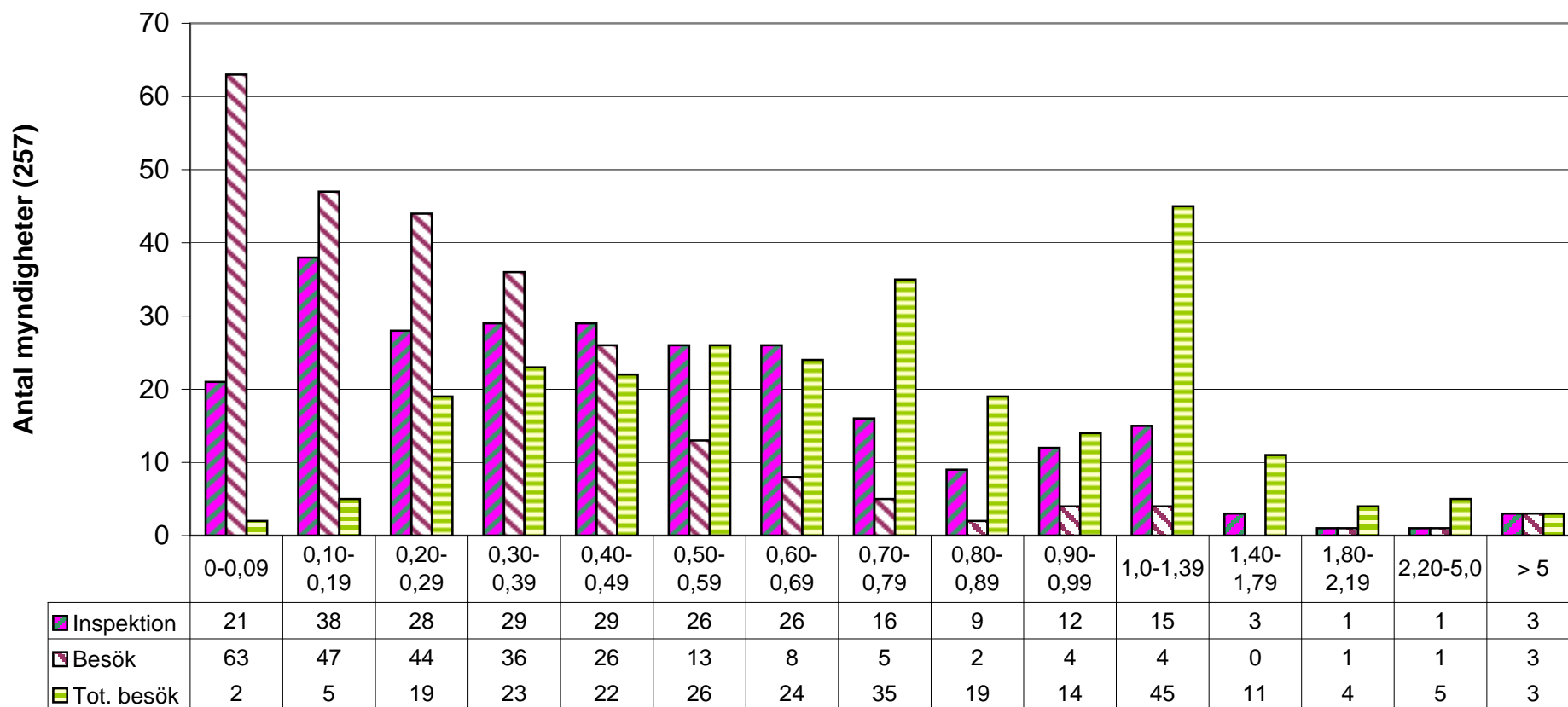
Totala antalet mikrobiologiska prov uppdelade i grupper, år 2004

252 tillsynsmyndigheter besvarade denna fråga

Produkt	Under-sökta	Otjänliga	Tjänliga med anmärkning	% Otjänliga	% Tjänliga m anmärkning
<b>1. Mejeriprodukter</b>	<b>502</b>	<b>5</b>	<b>110</b>	<b>1,0</b>	<b>22</b>
1a. Konsumtionsmjölk	18		3		17
1b. Ost	120	4	23	3,3	19
1c. Andra mjölkprodukter	364	1	84	0,27	23
<b>2. Ägg och äggprodukter</b>	<b>117</b>	<b>3</b>	<b>12</b>	<b>2,6</b>	<b>10</b>
<b>3. Kött &amp; köttprodukter, vilt &amp; fjäderfä</b>	<b>5 004</b>	<b>49</b>	<b>744</b>	<b>0,98</b>	<b>15</b>
3a. Tamboskap, färskt och fryst kött	2 216	8	278	0,36	13
3a. Tamboskap, köttprodukter	2 244	31	399	1,4	18
3b. Vilt, färskt och fryst kött	42	1	10	2,4	24
3b. Vilt, köttprodukter	102	1	19	0,98	19
3c. Fjäderfä, färskt och fryst kött	230	8	23	3,5	10
3c. Fjäderfä, köttprodukter	170		15		8,8
<b>4. Fisk, skaldjur &amp; mollusker</b>	<b>1 213</b>	<b>7</b>	<b>248</b>	<b>0,58</b>	<b>20</b>
4a. Fisk, färskt och fryst	149	1	31	0,67	21
4a. Fisk, fiskprodukter	572	6	87	1,0	15
4b. Skaldjur och mollusker, färsk och fryst	238		83		35
4b. Skaldjur och mollusker, skaldjursprodukter	254		47		19
<b>5. Fetter och oljor</b>	<b>19</b>		<b>1</b>		<b>5,3</b>
<b>6. Soppor, buljonger, såser, m.m.</b>	<b>806</b>	<b>3</b>	<b>118</b>	<b>0,37</b>	<b>15</b>
<b>7. Spannmål, bageriprodukter &amp; konditorivaror</b>	<b>811</b>	<b>24</b>	<b>204</b>	<b>3,0</b>	<b>25</b>
7a. Spannmål	9				
7b. Bageriprodukter	56	1	8	1,8	14
7c. Konditorivaror	746	23	196	3,1	26
<b>8. Frukt &amp; grönsaker</b>	<b>1 647</b>	<b>16</b>	<b>224</b>	<b>0,97</b>	<b>14</b>
8a. Frukt, färsk och fryst	58	1	8	1,7	14
8a. Frukt, fruktprodukter	19		4		21
8b. Grönsaker, fäsk och fryst	1 159	11	156	0,95	13
8b. Grönsaker, grönsaksprodukter	411	4	56	0,97	14
<b>9. örter och kryddor</b>	<b>35</b>		<b>8</b>		<b>23</b>
<b>10. Icke alkoholhaltiga drycker</b>	<b>28</b>				
<b>11. Vin</b>					
<b>12. Alkoholhaltiga drycker (ej vin)</b>					
<b>13. Glass &amp; desserter</b>	<b>2 281</b>	<b>9</b>	<b>464</b>	<b>0,39</b>	<b>20</b>
13a. Glass	2 139	5	431	0,23	20
13b. Desserter	142	4	33	2,8	23
<b>14. Kakao och kakaoberedningar, kaffe och te</b>	<b>10</b>				
<b>15. Konfektyr och godis</b>	<b>19</b>				
<b>16. Nötter, nötprodukter och snacks</b>	<b>30</b>		<b>4</b>		<b>13</b>
<b>17. Färdig mat</b>	<b>10 215</b>	<b>106</b>	<b>2 042</b>	<b>1,0</b>	<b>20</b>
<b>18. Livsmedel för speciella näringsändamål</b>	<b>22</b>		<b>1</b>		<b>4,5</b>
<b>19. Tillsatser</b>	<b>2</b>				
<b>21. Övriga livsmedelsprov</b>	<b>1 346</b>	<b>20</b>	<b>255</b>	<b>1,5</b>	<b>19</b>
<b>Summa</b>	<b>24 107</b>	<b>242</b>	<b>4 435</b>	<b>1,0</b>	<b>18</b>
	Under-sökta	Ej godtagbara	Med tvekan godtagbara	% Ej godtagbara	% Med tvekan godtagbara
<b>20. Material i kontakt med livsmedel</b>	<b>1 657</b>	<b>417</b>	<b>244</b>	<b>25</b>	<b>15</b>

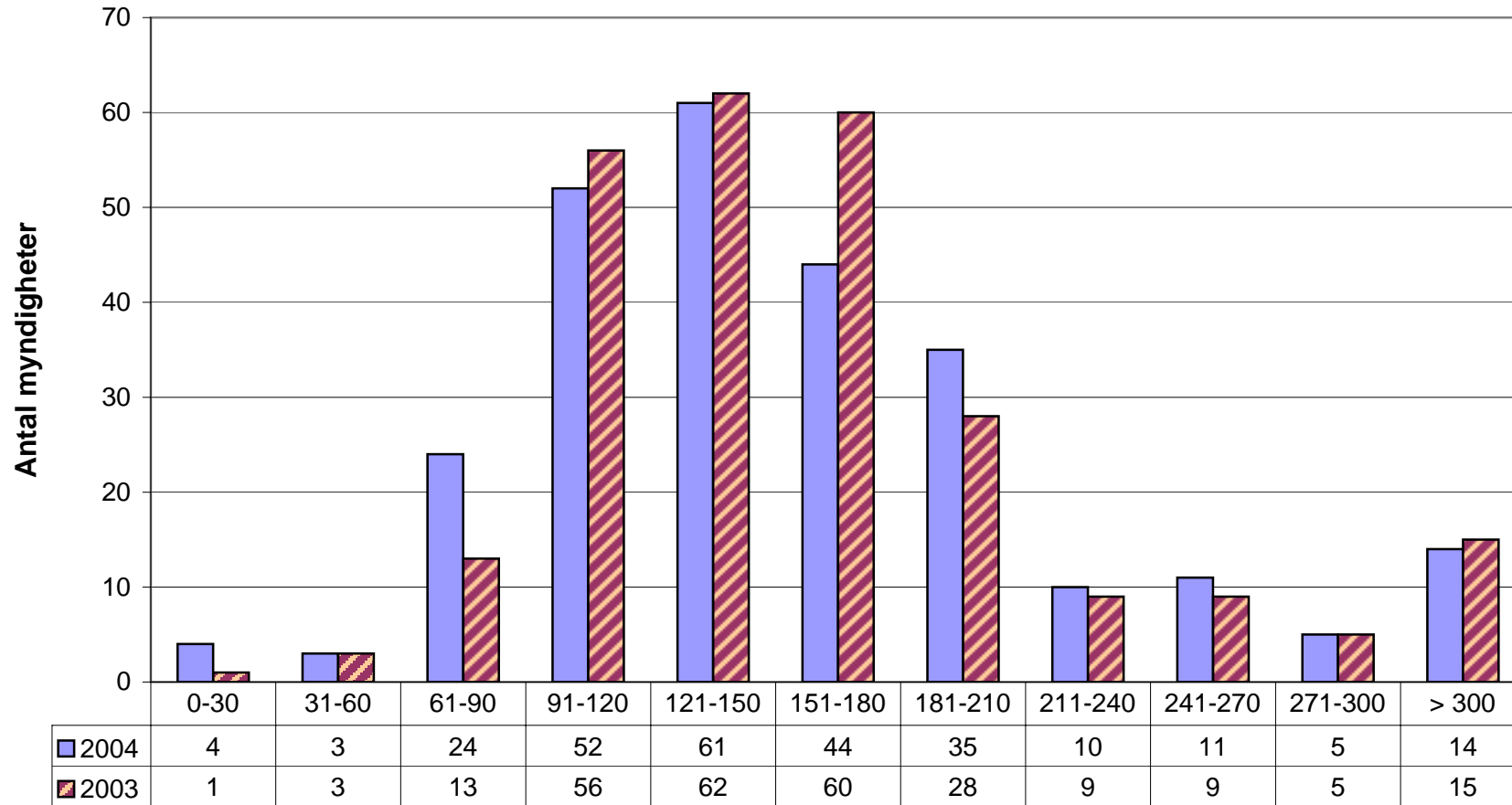
Tabell 14

## Antal inspektioner, övriga tillsynsbesök samt totala antalet tillsynsbesök per anläggning, myndighetsvis 2004



Tabell 15

### Anläggningar per inspektörsårsarbetskraft åren 2003 - 2004



Antal anläggningar

# Bilaga A, Län

2004 års rapportering	Totalt antal anlägggn.	Antal mikrob. prov	Övriga prov	Totala antalet prov	Anlägggn. med tills.-besök	Antal inspektioner	Övriga tillsynsbesök	Tot. antalet tillsynsb.	Antal anlägggn. m avvik.	Prov/anlägggn.	Tillsynsavgifter
Stockholm	10 073	971	89	1 060	3 947	6 519	1 457	7 976	1 508	0,11	19 764 478
Uppsala	1 725	391	2	393	568	321	543	864	351	0,23	2 897 015
Södermanland	1 540	905	24	929	807	728	409	1 137	545	0,60	2 880 141
Östergötland	2 249	874	9	883	937	653	890	1 543	538	0,39	4 223 575
Jönköping	1 857	1 307	445	1 752	869	835	556	1 391	460	0,94	3 769 982
Kronoberg	1 007	447	44	491	538	279	272	551	125	0,49	2 061 100
Kalmar	1 716	411	42	453	919	892	476	1 368	596	0,26	2 929 266
Gotland	608	73	0	73	185	97	166	263	0	0,12	1 130 431
Blekinge	498	188	0	188	123	145	29	174	44	0,38	1 328 025
Skåne	7 319	6 853	96	6 949	3 919	4 114	2 030	6 144	2 374	0,95	12 344 470
Halland	1 672	478	15	493	781	1 214	322	1 536	423	0,29	3 232 794
Västra Götaland	8 993	3 586	212	3 798	4 144	4 734	2 213	6 947	2 832	0,42	16 527 247
Värmland	1 541	534	187	721	845	648	614	1 262	493	0,47	2 857 298
Örebro	1 607	500	6	506	630	517	489	1 006	488	0,31	2 953 016
Västmanland	1 402	768	117	885	713	611	416	1 027	410	0,63	2 525 661
Dalarna	1 579	1 018	0	1 018	589	611	248	859	359	0,64	2 238 534
Gävleborg	1 744	992	7	999	609	552	269	821	449	0,57	3 063 866
Västernorrland	1 465	1 410	19	1 429	626	386	412	798	337	0,98	2 322 910
Jämtland	1 198	770	9	779	449	490	121	611	270	0,65	1 966 091
Västerbotten	974	418	17	435	374	338	112	450	225	0,45	1 372 270
Norrbottnen	1 554	1 154	22	1 176	759	805	426	1 231	466	0,76	2 946 485
Livsmedelsverket	247	59	50	109	179	168	20	188	142	0,44	2 909 875
<b>Summa</b>	<b>52 568</b>	<b>24 107</b>	<b>1412</b>	<b>25 519</b>	<b>23 510</b>	<b>25 657</b>	<b>12 490</b>	<b>38 147</b>	<b>13 435</b>	<b>0,49</b>	<b>98 244 530</b>

## Förklaringar

Totalt antal anlägggn. = Totala antalet anläggningar i länet

Antal mikrob. prov = Totala antalet mikrobiologiska prov i länet

Övriga prov = Övriga prov i länet

Totala antalet prov = Antalet mikrobiologiska plus övriga prov i länet

Anlägggn. med tills.besök = Anläggningar som fått tillsynsbesök i länet

Antal inspektioner = Antal inspektioner i länet

Övriga tillsynsbesök = Tillsynsbesök som inte är inspektioner i länet

Tot. antalet tillsynsb. = Antalet inspektioner samt övriga tillsynsbesök i länet

Antal anlägggn. m avvik. = Antalet anläggningar med avvikelser i länet

Prov/anlägggn. = Antal prov per anläggning i länet

Tillsynsavgifter = Summa av tillsynsavgifter i länet



# Bilaga A, Kommun

2004 års rapportering	Totalt antal anlägggn.	Antal mikrob. prov	Övriga prov	Totala antalet prov	Anlägggn. med tills.-besök	Antal inspektioner	Övriga tillsynsbesök	Tot. antalet tillsynsb.	Antal anlägggn. m avvik.	Prov/anlägggn.	Tillsynsavgifter	
<b>Stockholms län AB</b>												
114	Upplands Väsby	183	85	0	85	138	154	47	201	106	0,46	352 050
115	Vallentuna	117	15	0	15	20	16	19	35	20	0,13	171 750
117	Österåker	156	18	0	18	97	85	12	97	82	0,12	290 000
120	Värmdö		8		8							285 000
123	Järfälla					82	74	95	169	67		576 800
125	Ekerö	102	85	0	85	63	41	67	108	1	0,83	197 500
126	Huddinge	335	23	0	23	96	109	19	128	98	0,07	0
127	Botkyrka	293	94	2	96	205	167	96	263	157	0,33	465 065
128	Salem											
136	Haninge	359	72	70	142	75	56	88	144	73	0,40	620 000
138	Tyresö	168	110	1	111	34	35	19	54	34	0,66	364 000
139	Upplands Bro	100	53	0	53	24	11	22	33	22	0,53	0
140	Nykvarn											
160	Täby	227	36	0	36	203	79	503	582	29	0,16	457 798
162	Danderyd	161	0	0	0	104	82	31	113	81	0,00	
163	Sollentuna		65	0	65	34	55	34	89	32		290 000
180	Stockholm	5 536	0	0	0	1 832	4811	0	4811	0	0,00	11 739 250
181	Södertälje	487	51	7	58	130	68	77	145	122	0,12	984 400
182	Nacka	284	13	0	13	178				138	0,05	0
183	Sundbyberg	215	101	0	101	94	119	54	173	82	0,47	425 800
184	Solna	382	25	0	25	162	265	15	280	157	0,07	715 000
186	Lidingö	225	2	0	2	87	129	48	177	65	0,01	390 875
187	Vaxholm	67	0	0	0	4	3	4	7	1	0,00	111 100
188	Norrköping	350	89	0	89	128	56	129	185	48	0,25	569 340
191	Sigtuna	208	10	9	19	126	91	60	151	86	0,09	488 750
192	Nynäshamn	118	16	0	16	31	13	18	31	7	0,14	270 000
<b>Uppsala län C</b>												
305	Håbo	77	37	0	37	25	35	1	36	28	0,48	151 250
319	Älvkarleby	43	34	0	34	23	19	33	52	4	0,79	97 600
330	Knivsta	45	18	0	18	14	9	13	22	9	0,40	70 750
360	Tierp	137	58	0	58	76	46	56	102	49	0,42	220 100
380	Uppsala	1 080	74	0	74	248	81	301	382	145	0,07	1 763 875
381	Enköping	200	170	2	172	122	127	78	205	57	0,86	375 440
382	Östhammar	143	0	0	0	60	4	61	65	59	0,00	218 000
<b>Södermanlands län D</b>												
428	Vingåker	44	51	4	55	23	24	12	36	21	1,25	95 000
461	Gnesta	61	88	1	89	46	42	37	79	37	1,46	106 627
480	Nyköping	327	69	0	69	90	50	93	143	52	0,21	611 326
481	Oxelösund	61	0	0	0	49	31	49	80	39	0,00	0
482	Flen	116	84	12	96	86	91	39	130	3	0,83	218 938
483	Katrineholm	179	155	7	162	135	129	69	198	130	0,91	302 625
484	Eskilstuna	495	366	0	366	238	233	68	301	148	0,74	957 500
486	Strängnäs	174	24	0	24	84	72	39	111	77	0,14	350 625
488	Trosa	83	68	0	68	56	56	3	59	38	0,82	237 500
<b>Östergötlands län E</b>												
509	Ödeshög	37	0	0	0	38	38	10	48	31	0,00	
512	Ydre	23	10	0	10	1	1	12	13	1	0,43	48 050
513	Kinda	81	25	0	25	47	27	34	61	25	0,31	127 375
560	Boxholm	33	0	0	0	0	12	9	21	7	0,00	54 750
561	Åtvidaberg	52	2	4	6	14	22	2	24	13	0,12	96 100
562	Finspång	111	86	1	87	68	11	65	76	20	0,78	164 800
563	Valdemarsvik	83	0	0	0	14	11	6	17	0	0,00	0
580	Linköping	669	1	0	1	241	170	343	513	201	0,00	1 382 000
581	Norrköping	710	592	3	595	333	238	280	518	147	0,84	1 440 000
582	Söderköping	44	35	0	35	19	26	0	26	6	0,80	92 000
583	Motala	205	44	1	45	98	45	69	114	45	0,22	403 250
584	Vadstena	65	33	0	33	9	4	12	16	9	0,51	95 250
586	Mjölby	136	46	0	46	55	48	48	96	33	0,34	320 000

# Bilaga A, Kommun

2004 års rapportering	Totalt antal anlägg.	Antal mikrob. prov	Övriga prov	Totala antalet prov	Anlägg. med tills.-besök	Antal inspektioner	Övriga tillsynsbesök	Tot. antalet tillsynsb.	Antal anlägg. m avvik.	Prov/ anlägg.	Tillsynsavgifter	
<b>Jönköpings län F</b>												
604	Aneby	48	32	0	32	14	15	0	15	14	0,67	93 625
617	Gnosjö	55	69	78	147	37	37	6	43	31	2,67	94 750
642/3	Habo/Mullsjö											184 500
662	Gislaved	138	148	0	148	40	40	21	61	21	1,07	179 250
665	Vaggeryd	65	31	0	31	24	16	12	28	6	0,48	138 000
680	Jönköping	757	344	329	673	316	295	300	595	117	0,89	1 685 000
682	Nässjö	145	244	9	253	70	62	27	89	70	1,74	314 250
683	Värnamo	197	35	15	50	117	120	75	195	84	0,25	274 457
684	Sävsjö	60	28	0	28	14	14	23	37	10	0,47	135 050
685	Vetlanda	196	218	2	220	119	131	20	151	9	1,12	305 000
686	Eksjö	106	93	0	93	65	69	12	81	62	0,88	207 850
687	Tranås	90	65	12	77	53	36	60	96	36	0,86	158 250
<b>Kronobergs län G</b>												
760	Uppvidinge	60	21	0	21	18	26	7	33	18	0,35	78 000
761	Lessebo											
763	Tingsryd	106	16	0	16	89					0,15	170 000
764	Alvesta	95	139	0	139	66	29	101	130	47	1,46	176 500
765	Älmhult	87	52	44	96	41	5	34	39	40	1,10	172 600
767	Markaryd	73	71	0	71	65	65	23	88	5	0,97	134 000
780	Växjö	423	89	0	89	259	106	107	213	0	0,21	970 000
781	Ljungby	163	59	0	59	0	48	0	48	15	0,36	360 000
<b>Kalmar län H</b>												
821	Högsby	47	0	0	0	22	22	9	31	18	0,00	
834	Torsås	40	21	3	24	0	14	12	26	0	0,60	74 125
840	Mörbylånga	140	16	0	16	64	43	64	107	56	0,11	232 900
860	Hultsfred	87	24	18	42	71	108	0	108	59	0,48	177 300
861	Mönsterås	76	3	15	18	51	43	32	75	48	0,24	129 850
862	Emmaboda	69	33	0	33	41	52	16	68	41	0,48	105 000
880	Kalmar	324	56	0	56	252	282	0	282	145	0,17	676 000
881	Nybro	128	23	0	23	81	137	50	187	80	0,18	212 875
882	Oskarshamn	158	34	6	40	47	33	36	69	32	0,25	261 375
883	Västervik	297	132	0	132	105	51	82	133	0	0,44	479 155
884	Vimmerby	107	39	0	39	64	64	64	128	50	0,36	223 686
885	Borgholm	243	30	0	30	121	43	111	154	67	0,12	357 000
<b>Gotlands län I</b>												
980	Gotland	608	73	0	73	185	97	166	263	0	0,12	1 130 431
<b>Blekinge län K</b>												
1060	Olofström											
1080	Karlskrona	9	111	0	111	36	45	0	45	26	12,33	540 000
1081	Ronneby	318	53	0	53	47	57	2	59	1	0,17	289 900
1082	Karlshamn	171	24	0	24	23	23	21	44	0	0,14	342 125
1083	Sölvesborg					17	20	6	26	17		156 000
<b>Skåne län LM</b>												
1214	Svalöv	73	0	0	0	42	42	1	43	41	0,00	135 000
1230	Staffanstorp											
1231	Burlöv	84	51	0	51	0	81	0	81	62	0,61	202 560
1233	Vellinge	146	0	22	22	38	50	25	75	1	0,15	296 500
1256	Östra Göinge	1	32	0	32	51	40	35	75	37	32,00	147 655
1257	Örkelljunga	54	150	0	150	54	73	57	130	49	2,78	108 252
1260	Bjuv											
1261	Kävlinge	146	156	0	156	90	90	13	103	74	1,07	265 000
1262	Lomma	95	201	0	201	51	16	41	57	29	2,12	129 000
1263	Svedala	80	178	9	187	65	48	38	86	0	2,34	147 500
1264	Skurup	96	92	0	92	84	51	48	99	21	0,96	154 940
1265	Sjöbo	83	336	17	353	72	89	8	97	69	4,25	0
1266	Hörby	89	85	0	85	71	77	20	97	51	0,96	163 000
1267	Höör	89	129	0	129	37	45	3	48	33	1,45	197 375
1270	Tomelilla	104	65	0	65	70	58	39	97	11	0,63	140 750
1272	Bromölla	58	9	0	9	38	31	36	67	35	0,16	82 665
1273	Osby	80	61	2	63	36	34	32	66	25	0,79	99 747



# Bilaga A, Kommun

2004 års rapportering	Totalt antal anlägg.	Antal mikrob. prov	Övriga prov	Totala antalet prov	Anlägg. med tills.-besök	Antal inspektioner	Övriga tillsynsbesök	Tot. antalet tillsynsb.	Antal anlägg. m avvik.	Prov/anlägg.	Tillsynsavgifter	
1275	Perstorp	39	64	0	64	21	20	6	26	20	1,64	64 000
1276	Klippan	92	202	0	202	57	71	10	81	52	2,20	179 000
1277	Åstorp	89	72	0	72	66	103	0	103	31	0,81	140 000
1278	Båstad	142	74	0	74						0,52	244 470
1280	Malmö	1 767	261	0	261	878	848	492	1340	774	0,15	3 508 000
1281	Lund	628	1851	16	1867	379	503	0	503	0	2,97	1 056 300
1282	Landskrona	308	132	5	137	58	24	52	76	32	0,44	303 675
1283	Helsingborg	871	684	3	687	590	566	514	1080	427	0,79	1 471 800
1284	Höganäs	152	160	2	162	151	151	79	230	148	1,07	291 000
1285	Eslöv	184	355	0	355	80	113	31	144	78	1,93	324 000
1286	Ystad	255	364	0	364	82	38	90	128	55	1,43	396 700
1287	Trelleborg	242	344	0	344	35	25	176	201	115	1,42	0
1290	Kristianstad	489	276	10	286	292	333	0	333	0	0,58	768 400
1291	Simrishamn	220	239	4	243	205	221	84	305	0	1,10	391 150
1292	Ängelholm	259	111	5	116	100	164	0	164	14	0,45	400 531
1293	Hässleholm	304	119	1	120	126	109	100	209	90	0,39	535 500
<b>Hallands län N</b>												
1315	Hylte	4	73	4	77	68	53	27	80	18	19,25	99 000
1380	Halmstad	587	183	4	187	0	413	0	413	0	0,32	1 098 846
1381	Laholm	167	46	0	46	127	129	55	184	106	0,28	320 875
1382	Falkenberg	299	102	0	102	254	198	127	325	178	0,34	522 100
1383	Varberg	304	0	0	0	185	290	14	304	1	0,00	597 268
1384	Kungsbacka	311	74	7	81	147	131	99	230	120	0,26	594 705
<b>Västra Götalands län OPR</b>												
1401	Härryda	137	40	0	40	49	49	56	105	48	0,29	316 000
1402	Partille	146	62	0	62	53	26	69	95	23	0,42	280 000
1407	Öckerö	83	50	0	50	47	38	9	47	38	0,60	131 500
1415	Stenungsund	154	55	0	55	128	168	26	194	109	0,36	289 500
1419	Tjörn	91	18	0	18	60	1	0	1	0	0,20	110 119
1421	Orust											
1427	Sotenäs	141	175	20	195	123	142	14	156	22	1,38	375 985
1430	Munkedal	54	59	19	78	5	39	14	53	8	1,44	114 140
1435	Tanum	131	24	0	24					1	0,18	224 875
1438	Dals-Ed	25	32	1	33	23	20	20	40	16	1,32	50 100
1439	Färgelanda	68	0	0	0	0	0	130	130	4	0,00	63 336
1440	Ale	122	3	0	3	22	3	30	33	3	0,02	225 252
1441	Lerum	136	21	11	32	72	65	7	72	64	0,24	
1442	Vårgårda	53	46	0	46	26	24	23	47	21	0,87	97 425
1443	Bollebygd											
1444	Grästorp	30	0	6	6	26	28	7	35	24	0,20	75 375
1445	Essunga	33	36	0	36	17	20	14	34	20	1,09	36 750
1446	Karlsborg	66	13	0	13	15	10	5	15	11	0,20	103 540
1447	Gullspång	35	28	0	28	30	33	4	37	24	0,80	39 000
1452	Tranemo		40	0	40							66 850
1460	Bengtsfors	140	100	0	100	40	51	15	66	44	0,71	137 000
1461	Mellerud	92	34	8	42	41	59	0	59	28	0,46	109 250
1462	Lilla Edet											
1463	Mark	157	22	22	44	59	43	28	71	50	0,28	317 000
1465	Svenljunga	77	94	2	96	59	11	73	84	11	1,25	125 750
1466	Herrljunga	56	74	0	74	52	81	77	158	49	1,32	89 500
1470	Vara	112	27	0	27	35	55	11	66	0	0,24	191 595
1471	Götene	78	104	6	110	65	65	27	92	54	1,41	140 920
1472	Tibro	70	15	0	15	33	29	25	54	33	0,21	102 500
1473	Töreboda	46	39	30	69	1	35	4	39	4	1,50	98 000
1480	Göteborg	3 270	565	73	638	881	1623	260	1883	661	0,20	6 981 000
1481	Möln dal	293	28	0	28	145	95	50	145	95	0,10	0
1482	Kungälv	203	36	0	36	137	78	74	152	105	0,18	355 000
1484	Lysekil	89	34	0	34	87	87	42	129	87	0,38	131 106
1485	Uddevalla	126	228	0	228	126	126	132	258	126	1,81	475 673
1486	Strömstad	183	0	0	0	183	190	0	190	183	0,00	330 654
1487	Vänernsborg	192	146	1	147	129	99	121	220	91	0,77	301 000

# Bilaga A, Kommun

2004 års rapportering	Totalt antal anlägg.	Antal mikrob. prov	Övriga prov	Totala antalet prov	Anlägg. med tills.-besök	Antal inspektioner	Övriga tillsynsbesök	Tot. antalet tillsynsb.	Antal anlägg. m avvik.	Prov/anlägg.	Tillsynsavgifter
1488 Trollhättan	341	427	0	427	289	299	88	387	258	1,25	572 577
1489 Alingsås	182	102	5	107	131	109	57	166	130	0,59	338 000
1490 Borås	466	47	0	47	215	21	275	296	36	0,10	700 000
1491 Ulricehamn	102	103	0	103	32	22	10	32	0	1,01	172 000
1492 Åmål	88	58	4	62	21	13	13	26	6	0,70	106 625
1493 Mariestad	182	225	3	228	70	164	0	164	70	1,25	361 900
1494 Lidköping	246	28	0	28	226	386	38	424	25	0,11	412 500
1495 Skara	146	85	0	85	140	144	133	277	95	0,58	279 000
1496 Skövde	259	124	1	125	50	49	56	105	52	0,48	574 000
1497 Hjo	65	57	0	57	33	48	16	64	23	0,88	135 130
1498 Tidaholm	78	24	0	24	50	50	78	128	47	0,31	121 875
1499 Falköping	149	58	0	58	118	36	82	118	33	0,39	267 945
<b>Värmlands län S</b>											
1715 Kil	52	37	0	37	29	28	12	40	20	0,71	0
1730 Eda	5	31	27	58	64	64	59	123	58	11,60	145 000
1737 Torsby	117	47	0	47	67	38	39	77	35	0,40	193 875
1760 Storfors											
1761 Hammarö	50	58	0	58	45	52	13	65	42	1,16	86 561
1762 Munkfors	32	9	0	9	16	16	3	19	15	0,28	52 000
1763 Forshaga	43	56	0	56	37	29	15	44	28	1,30	90 000
1764 Grums											
1765 Årjäng	74	2	160	162	76	76	61	137	75	2,19	215 000
1766 Sunne	96	4	0	4	26	20	40	60	15	0,04	193 800
1780 Karlstad	498	152	0	152	253	206	175	381	135	0,31	920 000
1781 Kristinehamn	143	56	0	56	87	59	60	119	17	0,39	239 800
1782 Filipstad	84	10	0	10	36	2	62	64	26	0,12	139 000
1783 Hagfors	103	62	0	62	44	48	13	61	24	0,60	171 600
1784 Arvika	141	5	0	5	58	5	55	60	3	0,04	237 000
1785 Säffle	103	5	0	5	7	5	7	12	0	0,05	173 662
<b>Örebro län T</b>											
1814 Lekeberg	45	46	0	46	8	8	8	16	8	1,02	42 300
1860 Laxå	50	1	6	7	44	50	5	55	34	0,14	74 562
1861 Hallsberg	93	66	0	66	29	12	24	36	12	0,71	149 639
1862 Degerfors	45	16	0	16	21	25	17	42	12	0,36	80 875
1880 Örebro	702	0	0	0	247	157	228	385	192	0,00	1 496 000
1881 Kumla	98	57	0	57	35	27	20	47	31	0,58	172 740
1882 Askersund	82	17	0	17	21	5	26	31	4	0,21	120 500
1883 Karlskoga	167	50	0	50	115	174	70	244	110	0,30	293 400
1885/63 Lindesberg/Hällefors											
1864/84 Ljusnarsberg/Nora	325	247	0	247	110	59	91	150	85	0,76	523 000
<b>Västmanlands län U</b>											
1904 Skinnskatteberg	38				38	59	0	59	27	0,00	57 750
1907 Surahammar	56									0,00	82 000
1917 Heby	76	76	91	167	76	97	18	115	26	2,20	141 700
1960 Kungsör	34	16	0	16	19	9	10	19	3	0,47	53 000
1961 Hallstahammar	87	14	0	14	15	10	11	21	12	0,16	150 000
1962 Norberg	31	38	0	38	25	21	17	38	25	1,23	62 332
1980 Västerås	699	366	26	392	247	131	239	370	130	0,56	1 223 300
1981 Sala	136	174	0	174	120	68	52	120	53	1,28	219 329
1982 Fagersta	80	25	0	25	80	150	36	186	66	0,31	176 500
1983 Köping	99	55	0	55	70	59	17	76	61	0,56	196 750
1984 Arboga	66	4	0	4	23	7	16	23	7	0,06	163 000
<b>Dalarnas län W</b>											
2021 Vansbro	56	38	0	38	6	10	3	13	3	0,68	112 700
2023 Malung	150	396	0	396	110	110	0	110	17	2,64	291 250
2026 Gagnef		2	0	2							91 850
2029 Leksand	145	54	0	54	31	24	23	47	16	0,37	238 063
2031 Rättvik	110	23	0	23	61	73	0	73	16	0,21	180 000
2034 Orsa	56	62	0	62	27	5	31	36	20	1,11	84 919
2039 Älvdalen	84	32	0	32	28	20	9	29	17	0,38	137 557
2061 Smedjebacken	52	15	0	15	33	8	34	42	17	0,29	80 000

# Bilaga A, Kommun

2004 års rapportering	Totalt antal anlägggn.	Antal mikrob. prov	Övriga prov	Totala antalet prov	Anlägggn. med tills.-besök	Antal inspektioner	Övriga tillsynsbesök	Tot. antalet tillsynsb.	Antal anlägggn. m avvik.	Prov/anlägggn.	Tillsynsavgifter	
2062	Mora	143	166	0	166	50	12	45	57	38	1,16	225 500
2080	Falun	262	53	0	53	0	101	32	133	114	0,20	0
2081	Borlänge											
2082	Säter	74	11	0	11	14	15	3	18	12	0,15	112 000
2083	Hedemora	126	44	0	44	61	33	53	86	44	0,35	153 075
2084	Avesta	165	26	0	26	47	73	2	75	45	0,16	220 000
2085	Ludvika	156	96	0	96	121	127	13	140	0	0,62	311 620
<b>Gävleborgs län X</b>												
2101	Ockelbo	54	38	0	38	2	0	2	2	19	0,70	94 600
2104	Hofors	57	32	0	32	16	21	0	21	13	0,56	140 786
2121	Ovanåker	71	15	2	17	2	3	17	20	0	0,24	121 000
2161	Ljusdal	142	54	0	54	53	19	34	53	12	0,38	292 250
2180	Gävle	530	397	0	397	161	200	0	200	160	0,75	932 500
2181	Sandviken	204	43	0	43	51	69	50	119	43	0,21	358 000
2182	Söderhamn	169	149	0	149	73	38	85	123	39	0,88	301 340
2183	Bollnäs	186	66	5	71	82	34	34	68	20	0,38	299 390
2184/3	Hudiksvall/Nordanstig	331	198	0	198	169	168	47	215	143	0,60	524 000
<b>Västernorrlands län Y</b>												
2260	Ånge	79	68	4	72	43	9	34	43	18	0,91	172 760
2262	Timrå	66	129	6	135	66	67	41	108	66	2,05	128 250
2280	Härnösand	134	111	0	111	73	23	96	119	64	0,83	225 000
2281	Sundsvall	515	711	9	720	146	59	105	164	0	1,40	884 000
2282	Kramfors	149	123	0	123	126	104	79	183	73	0,83	289 900
2283	Sollefteå	144	43	0	43	68	31	37	68	40	0,30	0
2284	Örnsköldsvik	378	225	0	225	104	93	20	113	76	0,60	623 000
<b>Jämtlands län Z</b>												
2303	Ragunda	57	14	0	14	14	17	0	17	7	0,25	44 000
2305	Bräcke	33	98	3	101	33	33	0	33	3	3,06	129 375
2309	Krokom	116	103	0	103	86	86	24	110	84	0,89	191 300
2313	Strömsund	133	7	0	7	29	27	4	31	12	0,05	168 250
2321	Åre	207	128	0	128	99	82	39	121	28	0,62	341 286
2326	Berg	118	44	0	44	29	43	0	43	22	0,37	138 380
2361	Härjedalen	184	23	6	29	74	75	45	120	73	0,16	228 500
2380	Östersund	350	353	0	353	85	127	9	136	41	1,01	725 000
<b>Västerbottens län AC</b>												
2401	Nordmaling											
2403	Bjurholm	24	0	0	0	17	11	15	26	1	0,00	32 750
2404	Vindeln	57	23	0	23	33	36	7	43	17	0,40	85 650
2409	Robertsfors	46	20	0	20	20	14	22	36	14	0,43	84 850
2417	Norsjö	49	38	0	38	28	31	4	35	13	0,78	81 600
2418	Malå	17	13	0	13	10	10	9	19	10	0,76	41 500
2421	Storuman											
2422	Sorsele	28	15	0	15	8	8	8	16	8	0,54	46 400
2425	Dorotea	26	14	16	30	23	20	3	23	3	1,15	55 250
2460	Vännäs											
2462	Vilhelmina	48	8	0	8	12	10	8	18	3	0,17	0
2463	Åsele	29	6	0	6	19	18	13	31	2	0,21	0
2480	Umeå	236	187	0	187						0,79	100 000
2481	Lycksele	91	10	0	10	31	20	11	31	16	0,11	139 850
2482	Skellefteå	323	84	1	85	173	160	12	172	138	0,26	704 420
<b>Norrbottens län BD</b>												
2505	Arvidsjaur	62	45	11	56	37	27	28	55	25	0,90	113 875
2506	Arjeplog	67	30	0	30	20	18	12	30	10	0,45	76 917
2510	Jokkmokk	40	0	0	0	3	3	3	6	4	0,00	109 583
2513	Överkalix	30	26	4	30	23	22	29	51	14	1,00	88 725
2514	Kalix	110	30	0	30	29	22	9	31	22	0,27	212 460
2518	Övertorneå	44									0,00	70 000
2521	Pajala	90	25	0	25	10	10	7	17	11	0,28	142 128
2523	Gällivare	115	74	6	80	111	104	30	134	40	0,70	229 000
2560	Älvsbyn	41	73	0	73	15	15	0	15	15	1,78	82 250
2580	Luleå	406	503	0	503	167	226	189	415	167	1,24	722 760

# Bilaga A, Kommun

2004 års rapportering	Totalt antal anlägggn.	Antal mikrob. prov	Övriga prov	Totala antalet prov	Anlägggn. med tills.-besök	Antal inspektioner	Övriga tillsynsbesök	Tot. antalet tillsynsb.	Antal anlägggn. m avvik.	Prov/anlägggn.	Tillsynsavgifter
2581 Piteå	226	236	0	236	102	135	43	178	25	1,04	395 170
2582 Boden	156	68	1	69	95	94	35	129	42	0,44	247 875
2583 Haparanda	54	27	0	27	38	40	23	63	36	0,50	105 000
2584 Kiruna	113	17	0	17	109	89	18	107	55	0,15	350 742
Livsmedelsverket	247	59	50	109	179	168	20	188	142	0,44	2 909 875

## Förklaringar

Totalt antal anlägggn. = Totala antalet anläggningar i kommunen

Antal mikrob. prov = Totala antalet mikrobiologiska prov i kommunen

Övriga prov = Övriga prov i kommunen

Totala antalet prov = Antalet mikrobiologiska plus övriga prov i kommunen

Anlägggn. med tills.besök = Anläggningar som fått tillsynsbesök i kommunen

Antal inspektioner = Antal inspektioner i kommunen

Övriga tillsynsbesök = Tillsynsbesök som inte är inspektioner i kommunen

Tot. antalet tillsynsb. = Antalet inspektioner samt övriga tillsynsbesök i kommunen

Antal anlägggn. m avvik. = Antalet anläggningar med avvikelser i kommunen

Prov/anlägggn. = Antal prov per anläggning i kommunen

Tillsynsavgifter = Summa av tillsynsavgifter i kommunen

Tomma celler, kommunen har ej svarat på frågan

## Bilaga B, Län

2004 års rapportering	Insp./anlägggn.	Tot. tillsynsb./anlägggn.	% tillsynsb. anlägggn. m avvik.	Anlägggn./årsarb.*	Anlägggn./inspt. årsarb.*	Inspt. årsarb.*	Tot. årsarb.*	Ant. arb. inspt.	Beräkn. ytterl. beh inspt.*	Beräkn. ytterlig. behov*
Stockholm	0,65	0,79	38	129	152	66,3	77,9	96,1	46,8	50,0
Uppsala	0,19	0,50	62	151	181	9,5	11,4	25,8	12,4	14,9
Södermanland	0,47	0,74	68	111	125	12,4	13,9	27,0	3,6	3,9
Östergötland	0,29	0,69	57	131	159	14,2	17,1	31,0	11,0	12,1
Jönköping	0,45	0,75	53	109	124	15,0	17,0	27,0	9,0	8,4
Kronoberg	0,28	0,55	23	88	105	9,6	11,5	19,0	1,2	1,5
Kalmar	0,52	0,80	65	120	137	12,6	14,3	23,0	5,3	6,4
Gotland	0,16	0,43	0	152	174	3,5	4,0	4,0	2,5	2,5
Blekinge	0,29	0,35	36	129	144	3,5	3,9	9,0	3,5	3,4
Skåne	0,56	0,84	61	150	171	42,8	48,8	77,3	14,3	14,1
Halland	0,73	0,92	54	106	129	13,0	15,8	24,8	5,7	5,2
Västra Götaland	0,53	0,77	68	119	146	61,8	75,7	116,0	41,7	45,0
Värmland	0,42	0,82	58	125	132	11,7	12,3	25,0	4,9	5,1
Örebro	0,32	0,63	77	133	143	11,3	12,1	22,0	5,3	5,0
Västmanland	0,44	0,73	58	139	162	8,7	10,1	19,0	5,7	6,3
Dalarna	0,39	0,54	61	137	164	9,6	11,6	23,8	5,1	4,6
Gävleborg	0,32	0,47	74	141	160	10,9	12,4	25,0	4,7	5,6
Västernorrland	0,26	0,54	54	144	159	9,2	10,2	16,0	3,7	3,4
Jämtland	0,41	0,51	60	103	130	9,2	11,6	25,6	4,4	5,2
Västerbotten	0,35	0,46	60	108	124	7,9	9,0	23,4	4,8	4,8
Norrbottnen	0,52	0,79	61	105	130	12,0	14,9	33,2	6,1	7,6
Livsmedelsverket	0,68	0,76	79	42	56	4,4	5,9	14,0	1,6	2,1
Summa	0,49	0,73	57	125	147	358,7	421,4	706,8	202,6	216,9

### Förklaringar

Insp./anlägggn. = Antalet inspektioner per anläggning i länet

Tot. tillsynsb./anlägggn. = Antalet tillsynsbesök inkl. inspektioner per anläggning i länet

% tillsynsb. anlägggn. m avvik. = Andelen tillsynsbesökta anläggningar med avvikelser i procent i länet

Anlägggn./årsarb. = Antal anläggningar per årsarbetskraft i länet

Anlägggn./inspt. årsarb. = Antal anläggningar per inspektörsårsarbetskraft i länet

Inspt. årsarb. = Antalet inspektörsarbetskrafter i länet

Tot. årsarb. = Antal årsarbetskrafter för livsmedelstillsynen totalt i länet

Ant. arb. inspt. = Antal inspektörer som arbetar med livsmedelstillsyn i länet

Beräkn. ytterl. beh inspt = Inspektörsårsarbetskraft som saknas i länet

Beräkn. ytterlig. behov = Årsarbetskrafter som saknas i länet

\* = En årsarbetskraft är 200 arbetsdagar



# Bilaga B, Kommun

2004 års rapportering	Insp./anlägg.	Tot. tillsynsb./anlägg.	% tillsynsb. anlägg. m avvik.	Anlägg./årsarb.*	Anlägg./inspt. årsarb.*	Inspt. årsarb.*	Tot. årsarb.*	Ant. arb. inspt.	Beräkn. ytterl beh inspt.*	Beräkn. ytterlig behov*
<b>Stockholms län AB</b>										
114	Upplands Väsby	0,84	1,10	77	166	183	1,1	2	0,3	0,4
115	Vallentuna	0,14	0,30	100	213	234	0,5	1	0,86	0,86
117	Österåker	0,54	0,62	85	136	156	1	2	0,8	0,85
120	Värmdö						1	1	0,75	0,75
123	Järfälla			82			1,7	3	0,6	0,63
125	Ekerö	0,40	1,06	2	102	113	0,9	3	0	0
126	Huddinge	0,33	0,38	102	149	168	2	3	0,25	0,25
127	Botkyrka	0,57	0,90	77	95	122	2,4	3,1	0,6	0,6
128	Salem									
136	Haninge	0,16	0,40	97	359	399	0,9	4	2,6	3
138	Tyresö	0,21	0,32	100	84	112	1,5	3	1,5	1
139	Upplands Bro	0,11	0,33	92	100	100	1	2	0,5	0,5
140	Nykvarn									
160	Täby	0,35	2,56	14	76	114	2	3	1,5	2
162	Danderyd	0,51	0,70	78	107	134	1,2	3	0,4	0,4
163	Sollentuna			94			0,8	1	1,2	1
180	Stockholm	0,87	0,87	0	150	179	31	37	20	22
181	Södertälje	0,14	0,30	94	99	111	4,4	6	5,6	5,6
182	Nacka			78	129	142	2	2	1	1,2
183	Sundbyberg	0,55	0,80	87	159	172	1,25	2	1,85	2
184	Solna	0,69	0,73	97	103	119	3,2	4		
186	Lidingö	0,57	0,79	75	113	125	1,8	2	0,9	1,4
187	Vaxholm	0,04	0,10	25	191	268	0,25	1	0,75	0,8
188	Norrtälje	0,16	0,53	38	140	140	2,5	4	4,3	4,3
191	Sigtuna	0,44	0,73	68	130	139	1,5	3	0	0
192	Nynäshamn	0,11	0,26	23	236	236	0,5	1	0,5	0,5
<b>Uppsala län C</b>										
305	Håbo	0,45	0,47	112	96	103	0,75	0,8	0,15	0,15
319	Älvkarleby	0,44	1,21	17	430	430	0,1	1	0,15	0,15
330	Knivsta	0,20	0,49	64	125	173	0,26	7	0,24	0,24
360	Tierp	0,34	0,74	64	137	171	0,8	1	0,9	1
380	Uppsala	0,08	0,35	58	189	240	4,5	9	9,4	11,8
381	Enköping	0,64	1,03	47	75	85	2,35	4	0,35	0,35
382	Östhammar	0,03	0,45	98	179	191	0,75	3	1,25	1,2
<b>Södermanlands län D</b>										
428	Vingåker	0,55	0,82	91	80	98	0,45	0,55	1	0
461	Gnesta	0,69	1,30	80	102	102	0,6	2	0,1	0,1
480	Nyköping	0,15	0,44	58	142	182	1,8	5	1,7	2,1
481	Oxelösund	0,51	1,31	80	72	76	0,8	2	0,05	0,2
482	Flen	0,78	1,12	3	89	101	1,15	3	0,15	0,15
483	Katrineholm	0,72	1,11	96	102	108	1,65	4	0,35	0,45
484	Eskilstuna	0,47	0,61	62	119	132	3,75	4	1,25	0,85
486	Strängnäs	0,41	0,64	92	87	99	1,75	4	0	0
488	Trosa	0,67	0,71	68	208	208	0,4	2		
<b>Östergötlands län E</b>										
509	Ödeshög	1,03	1,30	82	123	123	0,3	0,3	1	
512	Ydre	0,04	0,57	100	164	164	0,14	0,14	1	0,06
513	Kinda	0,33	0,75	53	135	162	0,5	1	0,5	0,5
560	Boxholm	0,36	0,64		157	165	0,2	2	0,3	0,31
561	Åtvidaberg	0,42	0,46	93	74	87	0,6	1	0,4	0,4
562	Finspång	0,10	0,68	29	93	111	1	1	0,4	0,4
563	Valdemarsvik	0,13	0,20	0	461	553	0,15	1	0,2	0,22
580	Linköping	0,25	0,77	83	111	141	4,75	8	1,25	1,6
581	Norrköping	0,34	0,73	44	158	192	3,7	6	4,5	5
582	Söderköping	0,59	0,59	32	147	147	0,3	2	0,3	0,3
583	Motala	0,22	0,56	46	128	146	1,4	3	1,5	1,5
584	Vadstena	0,06	0,25	100	186	203	0,32	2	0,38	0,4
586	Mjölby	0,35	0,71	60	136	170	0,8	2	1,2	1,4

# Bilaga B, Kommun

2004 års rapportering	Insp./anlägg.	Tot. tillsynsb./anlägg.	% tillsynsb. anlägg. m avvik.	Anlägg./årsarb.*	Anlägg./inspt. årsarb.*	Inspt. årsarb.*	Tot. årsarb.*	Ant. arb. inspt.	Beräkn. ytterl beh inspt.*	Beräkn. ytterlig behov*
<b>Jönköpings län F</b>										
604	Aneby	0,31	0,31	100	240	240	0,2	0,2	2	
617	Gnosjö	0,67	0,78	84	117	138	0,4	0,47	1	0,15
642/3	Habo/Mullsjö						0,6	0,85	2	0,7
662	Gislaved	0,29	0,44	53	131	142	0,97	1,05	1	
665	Vaggeryd	0,25	0,43	25	76	87	0,75	0,85	2	0,15
680	Jönköping	0,39	0,79	37	117	132	5,75	6,45	8	5,55
682	Nässjö	0,43	0,61	100	97	112	1,3	1,5	2	
683	Värnamo	0,61	0,99	72	96	109	1,8	2,05	2	0,2
684	Sävsjö	0,23	0,62	71	109	120	0,5	0,55	1	0,45
685	Vetlanda	0,67	0,77	8	123	135	1,45	1,6	2	0,75
686	Eksjö	0,65	0,76	95	141	151	0,7	0,75	2	0,4
687	Tranås	0,40	1,07	68	129	150	0,6	0,7	2	0,6
<b>Kronobergs län G</b>										
760	Uppvidinge	0,43	0,55	100	200	200	0,3	0,3	3	-0,3
761	Lessebo									
763	Tingsryd				99	125	0,85	1,07	2	-0,04
764	Alvesta	0,31	1,37	71	70	76	1,25	1,35	3	
765	Älmhult	0,06	0,45	98	70	76	1,15	1,25	3	0,35
767	Markaryd	0,89	1,21	8	73	122	0,6	1	1	0
780	Växjö	0,25	0,50	0	80	96	4,4	5,3	6	0,4
781	Ljungby	0,29	0,29		136	163	1	1,2	1	0,75
<b>Kalmar län H</b>										
821	Högsby	0,47	0,66	82	157	188	0,25	0,3	1	0,17
834	Torsås	0,35	0,65		57	100	0,4	0,7	2	0,1
840	Mörbylånga	0,31	0,76	88	130	140	1	1,08	1	
860	Hultsfred	1,24	1,24	83	87	109	0,8	1	2	0,24
861	Mönsterås	0,57	0,99	94	95	109	0,7	0,8	3	0,05
862	Emmaboda	0,75	0,99	100	115	125	0,55	0,6	2	0,2
880	Kalmar	0,87	0,87	58	105	112	2,9	3,1	3	1,1
881	Nybro	1,07	1,46	99	80	80	1,6	1,61	2	0,2
882	Oskarshamn	0,21	0,44	68	113	132	1,2	1,4	2	0,8
883	Västervik	0,17	0,45	0	180	198	1,5	1,65	3	1,3
884	Vimmerby	0,60	1,20	78	107	143	0,75	1	1	0,25
885	Borgholm	0,18	0,63	55	221	270	0,9	1,1	1	0,85
<b>Gotlands län I</b>										
980	Gotland	0,16	0,43	0	152	174	3,5	4	4	2,5
<b>Blekinges län K</b>										
1060	Olofström									
1080	Karlskrona	5,00	5,00	72	6	6	1,5	1,5	2	1
1081	Ronneby	0,18	0,19	2	236	303	1,05	1,35	4	0,75
1082	Karlshamn	0,13	0,26	0	342	342	0,5	0,5	1	1,1
1083	Sölvesborg			100			0,4	0,5	2	0,6
<b>Skåne län LM</b>										
1214	Svalöv	0,58	0,59	98	146	146	0,5	0,5	1	0
1230	Staffanstorps									
1231	Burlöv	0,96	0,96		120	140	0,6	0,7	3	0,1
1233	Vellinge	0,34	0,51	3	292	292	0,5	0,5	3,6	4,7
1256	Östra Göinge	40,00	75,00	73	3	3	0,3	0,4	1	0,2
1257	Örkelljunga	1,35	2,41	91	90	108	0,5	0,6	2	0
1260	Bjuv									
1261	Kävlinge	0,62	0,71	82	183	183	0,8	0,8	1	0,2
1262	Lomma	0,17	0,60	57	100	112	0,85	0,95	1	0,55
1263	Svedala	0,60	1,08	0	107	114	0,7	0,75	1,5	0,1
1264	Skurup	0,53	1,03	25	192	192	0,5	0,5	1	0,25
1265	Sjöbo	1,07	1,17	96	106	143	0,58	0,78	2	0
1266	Hörby	0,87	1,09	72	119	127	0,7	0,75	2	0,15
1267	Höör	0,51	0,54	89	68	81	1,1	1,3	2	-0,1
1270	Tomelilla	0,56	0,93	16	149	149	0,7	0,7	1	
1272	Bromölla	0,53	1,16	92	95	102	0,57	0,61	1	0,21
1273	Osby	0,43	0,83	69	160	178	0,45	0,5	1	0,3



# Bilaga B, Kommun

2004 års rapportering		Insp./anlägg.	Tot. tillsynsb./anlägg.	% tillsynsb. anlägg. m avvik.	Anlägg./årsarb.*	Anlägg./inspt. årsarb.*	Inspt. årsarb.*	Tot. årsarb.*	Ant. arb. inspt.	Beräkn. ytterl beh inspt.*	Beräkn. ytterlig behov*
1275	Perstorp	0,51	0,67	95	195	195	0,2	0,2	1	0,1	0,1
1276	Klippan	0,77	0,88	91	153	184	0,5	0,6	2	0,5	0,5
1277	Åstorp	1,16	1,16	47	119	178	0,5	0,75	1	0	0
1278	Båstad				189	189	0,75	0,75	1	0	0
1280	Malmö	0,48	0,76	88	168	208	8,5	10,5	12,5	3,5	3,5
1281	Lund	0,80	0,80	0	193	209	3	3,25	5		
1282	Landskrona	0,08	0,25	55	385	385	0,8	0,8	1	1,2	1,2
1283	Helsingborg	0,65	1,24	72	129	142	6,14	6,74	10	0,18	0,18
1284	Höganäs	0,99	1,51	98	92	126	1,21	1,66	1,66	0	0
1285	Eslöv	0,61	0,78	98	142	142	1,3	1,3	3	0,7	0,7
1286	Ystad	0,15	0,50	67	142	142	1,8	1,8	2	0,7	0,7
1287	Trelleborg	0,10	0,83	329	161	242	1	1,5	2	0,2	0,2
1290	Kristianstad	0,68	0,68	0	158	158	3,1	3,1	4		
1291	Simrishamn	1,00	1,39	0	210	259	0,85	1,05	2	0,65	0,75
1292	Ängelholm	0,63	0,63	14	118	130	2	2,2	3	-0,4	-0,6
1293	Hässleholm	0,36	0,69	71	132	169	1,8	2,3	2	0,3	0,3
<b>Hallands län N</b>											
1315	Hylte	13,25	20,00	26	16	16	0,25	0,25	3	0,05	0,05
1380	Halmstad	0,70	0,70		114	151	3,9	5,15	10	1,6	1,6
1381	Laholm	0,77	1,10	83	152	167	1	1,1	2	0,5	0,55
1382	Falkenberg	0,66	1,09	70	90	107	2,8	3,34	3	0,2	-0,34
1383	Varberg	0,95	1,00	1	95	101	3	3,2	4	2,3	2,3
1384	Kungsbacka	0,42	0,74	82	113	156	2	2,75	2,75	1	1
<b>Västra Götalands län OPR</b>											
1401	Härreda	0,36	0,77	98	125	137	1	1,1	4	0,4	0,4
1402	Partille	0,18	0,65	43	139	146	1	1,05	2	0,5	0,75
1407	Öckerö	0,46	0,57	81	111	111	0,75	0,75	1	0,15	0,25
1415	Stenungsund	1,09	1,26	85	140	193	0,8	1,1	1	0,7	0,7
1419	Tjörn	0,01	0,01	0	152	182	0,5	0,6	3	0,5	0,65
1421	Orust										
1427	Sotenäs	1,01	1,11	18	94	141	1	1,5	1,5	1	1
1430	Munkedal	0,72	0,98	160	42	54	1	1,3	3	0	0
1435	Tanum				187	238	0,55	0,7	1	0,95	1
1438	Dals-Ed	0,80	1,60	70	227	250	0,1	0,11	1	0,1	0,11
1439	Färgelanda	0,00	1,91		252	400	0,17	0,27	1	0,68	0,78
1440	Ale	0,02	0,27	14	122	153	0,8	1	1	0,9	0,9
1441	Lerum	0,48	0,53	89	124	136	1	1,1	2		
1442	Vårgårda	0,45	0,89	81	133	166	0,32	0,4	2	0,28	0,3
1443	Bollebygd										
1444	Grästorp	0,93	1,17	92	100	150	0,2	0,3	1	0	0
1445	Essunga	0,61	1,03	118	165	165	0,2	0,2	1		
1446	Karlsborg	0,15	0,23	73	132	132	0,5	0,5	1	0	0
1447	Gullspång	0,94	1,06	80	56	70	0,5	0,62	2	0,1	0,17
1452	Tranemo						0,3	0,5	3	0,2	0,3
1460	Bengtstors	0,36	0,47	110	175	200	0,7	0,8	1	1,2	1,2
1461	Mellerud	0,64	0,64	68	123	123	0,75	0,75	2	0,95	0,95
1462	Lilla Edet										
1463	Mark	0,27	0,45	85	87	98	1,6	1,8	2	1,9	1,9
1465	Svenljunga	0,14	1,09	19	154	193	0,4	0,5	3		
1466	Herrljunga	1,45	2,82	94	76	81	0,69	0,74	2	0	0
1470	Vara	0,49	0,59	0	93	112	1	1,2	1		
1471	Götene	0,83	1,18	83	92	111	0,7	0,85	2		
1472	Tibro	0,41	0,77	100	333	350	0,2	0,21	1	0,65	0,65
1473	Töreboda	0,76	0,85	400	92	92	0,5	0,5	1	0,25	0,25
1480	Göteborg	0,50	0,58	75	142	168	19,5	23	23	14,5	15,5
1481	Mölnådal	0,32	0,49	66	98	117	2,5	3	3	1,5	1,5
1482	Kungälv	0,38	0,75	77	127	135	1,5	1,6	2	0,7	1
1484	Lysekil	0,98	1,45	100	74	89	1	1,2	1	0	0
1485	Uddevalla	1,00	2,05	100	50	63	2	2,5	2	1	1
1486	Strömstad	1,04	1,04	100	83	131	1,4	2,2	3	0,2	0,2
1487	Vänersborg	0,52	1,15	71	213	213	0,9	0,9	3	0,5	0,5

# Bilaga B, Kommun

2004 års rapportering		Insp./anlägggn.	Tot. tillsynsb./anlägggn.	% tillsynsb. anlägggn. m avvik.	Anlägggn./årsarb.*	Anlägggn./inspt. årsarb.*	Inspt. årsarb.*	Tot. årsarb.*	Ant. arb. inspt.	Beräkn. ytterl beh inspt.*	Beräkn. ytterlig behov*
1488	Trollhättan	0,88	1,13	89	155	171	2	2,2	2,5	3,5	3,8
1489	Alingsås	0,60	0,91	99	96	121	1,5	1,9	4	0,2	0,3
1490	Borås	0,05	0,64	17	137	179	2,6	3,4	7	2,5	2,9
1491	Ulricehamn	0,22	0,31	0	110	162	0,63	0,93	2	0,87	1,07
1492	Åmål	0,15	0,30	29	152	154	0,57	0,58	5	0,38	0,39
1493	Mariestad	0,90	0,90	100	46	101	1,8	4	3	1,2	0
1494	Lidköping	1,57	1,72	11	116	152	1,62	2,12	2	0	1,12
1495	Skara	0,99	1,90	68	183	183	0,8	0,8	1		
1496	Skövde	0,19	0,41	104	100	130	2	2,6	3	2,8	3,2
1497	Hjo	0,74	0,98	70	81	93	0,7	0,8	1	0,4	0,3
1498	Tidaholm	0,64	1,64	94	142	156	0,5	0,55	1		
1499	Falköping	0,24	0,79	28	149	149	1	1	1		
<b>Värmlands län S</b>											
1715	Kil	0,54	0,77	69	87	87	0,6	0,6	1	0,4	0,4
1730	Eda	12,80	24,60	91	8	8	0,6	0,65	1	0,05	0,05
1737	Torsby	0,32	0,66	52	130	146	0,8	0,9	1	0,7	0,6
1760	Storfors										
1761	Hammarö	1,04	1,30	93	167	167	0,3	0,3	1	0,1	0,1
1762	Munkfors	0,50	0,59	94	160	160	0,2	0,2	1	0,1	0,1
1763	Forshaga	0,67	1,02	76	143	143	0,3	0,3	3	0,15	0,2
1764	Grums										
1765	Årjäng	1,03	1,85	99	74	74	1	1	2	0	0
1766	Sunne	0,21	0,63	58	160	192	0,5	0,6	1	0,5	0,5
1780	Karlstad	0,41	0,77	53	148	155	3,22	3,37	5		
1781	Kristinehamn	0,41	0,83	20	110	119	1,2	1,3	4	0,9	1
1782	Filipstad	0,02	0,76	72	88	88	0,95	0,95	0,95	0	0
1783	Hagfors	0,47	0,59	55	206	206	0,5	0,5	1	0,4	0,4
1784	Arvika	0,04	0,43	5	141	166	0,85	1	2	1,55	1,7
1785	Säffle	0,05	0,12	0	158	158	0,65	0,65	1		
<b>Örebro län T</b>											
1814	Lekeberg	0,18	0,36	100	107	113	0,4	0,42	2		
1860	Laxå	1,00	1,10	77	72	91	0,55	0,69	2	0	0
1861	Hallsberg	0,13	0,39	41	155	186	0,5	0,6	1	0,3	0,3
1862	Degerfors	0,56	0,93	57	90	113	0,4	0,5	1	0,4	0,4
1880	Örebro	0,22	0,55	78	156	156	4,5	4,5	6		
1881	Kumla	0,28	0,48	89	140	196	0,5	0,7	1	0,25	0,25
1882	Askersund	0,06	0,38	19	205	205	0,4	0,4	1	1,1	1,1
1883	Karlskoga	1,04	1,46	96	98	111	1,5	1,7	3	1,1	0,9
1885/63	Lindesberg/Hällefors										
1864/84	Ljusnarsberg/Nora	0,18	0,46	77	125	130	2,5	2,6	5	2,1	2
<b>Västmanlands län U</b>											
1904	Skinnskatteberg	1,55	1,55	71	63	76	0,5	0,6	2	-0,15	-0,15
1907	Surahammar				280	280	0,2	0,2	1	0,1	0,1
1917	Heby	1,28	1,51	34	152	152	0,5	0,5	1	0,5	0,5
1960	Kungsör	0,26	0,56	16	170	170	0,2	0,2	1		
1961	Hallstahammar	0,11	0,24	80	218	264	0,33	0,4	1	0,67	0,7
1962	Norberg	0,68	1,23	100	115	124	0,25	0,27	1	0,1	0,13
1980	Västerås	0,19	0,53	53	164	175	4	4,25	7	2,9	3,15
1981	Sala	0,50	0,88	44	109	136	1	1,25	1	0,5	0,5
1982	Fagersta	1,88	2,33	83	100	114	0,7	0,8	1	0,3	0,7
1983	Köping	0,60	0,77	87	94	132	0,75	1,05	2	0	0
1984	Årboga	0,11	0,35	30	114	275	0,24	0,58	1	0,76	0,62
<b>Dalarnas län W</b>											
2021	Vansbro	0,18	0,23	50	400	400	0,14	0,14	1		
2023	Malung	0,73	0,73	15	150	200	0,75	1	3	0	0
2026	Gagnef						0,4	0,6	1	0,1	0,1
2029	Leksand	0,17	0,32	52	290	363	0,4	0,5	1	1,2	1,4
2031	Rättvik	0,66	0,66	26	367	367	0,3	0,3			
2034	Orsa	0,09	0,64	74	119	124	0,45	0,47	0,47		
2039	Älvdalen	0,24	0,35	61	210	255	0,33	0,4	2		
2061	Smedjebacken	0,15	0,81	52	208	260	0,2	0,25	0,25	-0,15	-0,2

# Bilaga B, Kommun

2004 års rapportering		Insp./anlägg.	Tot. tillsynsb./anlägg.	% tillsynsb. anlägg. m avvik.	Anlägg./årsarb.*	Anlägg./inspt. årsarb.*	Inspt. årsarb.*	Tot. årsarb.*	Ant. arb. inspt.	Beräkn. ytterl beh inspt.*	Beräkn. ytterlig behov*
2062	Mora	0,08	0,40	76	130	136	1,05	1,1	1,1		
2080	Falun	0,39	0,51		97	119	2,2	2,7	4	1,1	1,1
2081	Borlänge										
2082	Säter	0,20	0,24	86	296	370	0,2	0,25	1	0,4	0,4
2083	Hedemora	0,26	0,68	72	120	126	1	1,05	1	0,2	0,2
2084	Avesta	0,44	0,45	96	127	183	0,9	1,3	6	1,5	1,1
2085	Ludvika	0,81	0,90	0	104	120	1,3	1,5	2	0,7	0,5
<b>Gävleborgs län X</b>											
2101	Ockelbo	0,00	0,04	950	245	270	0,2	0,22	1	0,4	0,48
2104	Hofors	0,37	0,37	81	190	228	0,25	0,3	4	0,45	0,45
2121	Ovanåker	0,04	0,28	0	203	284	0,25	0,35	1	0,5	0,5
2161	Ljusdal	0,13	0,37	23	142	178	0,8	1	2	0,2	0,25
2180	Gävle	0,38	0,38	99	141	151	3,5	3,75	4	1,9	2,65
2181	Sandviken	0,34	0,58	84	136	151	1,35	1,5	2	0,2	0,2
2182	Söderhamn	0,22	0,73	53	113	130	1,3	1,5	4	0,5	0,58
2183	Bollnäs	0,18	0,37	24	186	186	1	1	2		
2184/32	Hudiksvall/Nordanstig	0,51	0,65	85	120	147	2,25	2,75	5	0,5	0,5
<b>Västernorrlands län Y</b>											
2260	Ånge	0,11	0,54	42	88	113	0,7	0,9	1	0,4	0,4
2262	Timrå	1,02	1,64	100	66	66	1	1	3	0	0
2280	Härnösand	0,17	0,89	88	134	134	1	1	2		
2281	Sundsvall	0,11	0,32	0	163	184	2,8	3,15	4	1,35	1
2282	Kramfors	0,70	1,23	58	106	124	1,2	1,4	2	0	0,1
2283	Sollefteå	0,22	0,47	59	129	144	1	1,12	1	0,4	0,4
2284	Örnsköldsvik	0,25	0,30	73	236	252	1,5	1,6	3	1,5	1,5
<b>Jämtlands län Z</b>											
2303	Ragunda	0,30	0,30	50	190	285	0,2	0,3	1		
2305	Bräcke	1,00	1,00	9	55	55	0,6	0,6	2	0,4	0,9
2309	Krokom	0,74	0,95	98	97	105	1,1	1,2	1,1	0,77	0,77
2313	Strömsund	0,20	0,23	41	190	266	0,5	0,7	4,5	1,1	1,3
2321	Åre	0,40	0,58	28	82	121	1,71	2,53	4		
2326	Berg	0,36	0,36	76	197	236	0,5	0,6	3	1,1	1,2
2361	Härjedalen	0,41	0,65	99	147	184	1	1,25	2	1,3	1,35
2380	Östersund	0,36	0,39	48	80	97	3,6	4,4	8	-0,3	-0,3
<b>Västerbottens län AC</b>											
2401	Nordmaling										
2403	Bjurholm	0,46	1,08	6	185	185	0,13	0,13	0,15	0,12	0,12
2404	Vindeln	0,63	0,75	52	114	114	0,5	0,5	2	0,1	0,1
2409	Robertsfors	0,30	0,78	70	153	184	0,25	0,3	2	0,39	0,34
2417	Norsjö	0,63	0,71	46	245	327	0,15	0,2	0,2	0,45	0,4
2418	Malå	0,59	1,12	100	57	68	0,25	0,3	1	0	0
2421	Storuman										
2422	Sorsele	0,29	0,57	100	93	112	0,25	0,3	2	0,1	0,05
2425	Dorotea	0,77	0,88	13	74	74	0,35	0,35	2	0	0
2460	Vännäs										
2462	Vilhelmina	0,21	0,38	25	480	480	0,1	0,1	1	0,4	0,4
2463	Åsele	0,62	1,07	11	145	145	0,2	0,2	1	0,3	0,3
2480	Umeå				63	67	3,5	3,75	6	2,5	2,55
2481	Lycksele	0,22	0,34	52	130	182	0,5	0,7	2	0,4	0,5
2482	Skellefteå	0,50	0,53	80	147	190	1,7	2,2	4		
<b>Norrbottens län BD</b>											
2505	Arvidsjaur	0,44	0,89	68	124	155	0,4	0,5	1	0,3	0,35
2506	Arjeplog	0,27	0,45	50	191	223	0,3	0,35	1	0,3	0,3
2510	Jokkmokk	0,08	0,15	133	67	80	0,5	0,6	2	0,5	0,5
2513	Övertorneå	0,73	1,70	61	120	120	0,25	0,25	1	0,15	0,15
2514	Kalix	0,20	0,28	76	110	110	1	1	3	1	1
2518	Övertorneå				88	220	0,2	0,5	1	0,8	0,8
2521	Pajala	0,11	0,19	110	900			0,1	1	0,9	0,9
2523	Gällivare	0,90	1,17	36	96	115	1	1,2	1,2	0,5	1,8
2560	Älvsbyn	0,37	0,37	100	75	75	0,55	0,55	2	0,15	0,25
2580	Luleå	0,56	1,02	100	94	150	2,7	4,3	11	0	0

# Bilaga B, Kommun

2004 års rapportering		Insp./anlägggn.	Tot. tillsynsb./anlägggn.	% tillsynsb. anlägggn. m avvik.	Anlägggn./årsarb.*	Anlägggn./inspt. årsarb.*	Inspt. årsarb.*	Tot. årsarb.*	Ant. arb. inspt.	Beräkn. ytterl beh inspt.*	Beräkn. ytterlig behov*
2581	Piteå	0,60	0,79	25	151	151	1,5	1,5	3	0,5	0,5
2582	Boden	0,60	0,83	44	87	87	1,8	1,8	3		
2583	Haparanda	0,74	1,17	95	77	108	0,5	0,7	1	0,25	0,25
2584	Kiruna	0,79	0,95	50	75	87	1,3	1,5	2	0,7	0,8
Livsmedelsverket		0,68	0,76	79	42	56	4,4	5,90	14	2	2,1

## Förklaringar

Insp./anlägggn. = Antalet inspektioner per anläggning i kommunen

Tot. Tillsynsb./anlägggn. = Antalet tillsynsbesök inkl. inspektioner per anläggning i kommunen

% tillsynsb. anlägggn. m avvik. = Andelen tillsynsbesökta anläggningar med avvikelser i procent i kommunen

Anlägggn./årsarb. = Antal anläggningar per årsarbetskraft i kommunen

Anlägggn./inspt. årsarb. = Antal anläggningar per inspektörsårsarbetskraft i kommunen

Inspt. årsarb. = Antalet inspektörsarbetskrafter i kommunen

Tot. årsarb. = Antal årsarbetskrafter för livsmedelstillsynen totalt i kommunen

Ant. arb. inspt. = Antal inspektörer som arbetar med livsmedelstillsyn i kommunen

Beräkn. ytterl. beh inspt. = Inspektörsårsarbetskraft som saknas i kommunen

Beräkn. ytterlig behov = Årsarbetskrafter som saknas i kommunen

Tomma celler, kommunen har ej svarat på frågan

\* = En årsarbetskraft är 200 dagar

# Bilaga C, Län

2004 års rapportering	Primärproducent	Tillv. förp. mm	Partihandel	Detaljhandel	Storhushåll	Prod. m egen butik	Verksamhetsplan	Dok EKP	OK EKP	% OK EKP	PIK	16 § tillstånd
Stockholm	3	368	353	2 143	7 191	15	23 Ja, 1 Nej	1 190	514	43	15 Ja, 9 Nej	542
Uppsala	3	54	27	305	1 325	11	7 Ja	253	87	34	6 Ja, 1 Nej	201
Södermanland	1	54	24	341	1 116	4	9 Ja	532	118	22	9 Ja	176
Östergötland	6	91	54	558	1 526	14	13 Ja	444	111	25	4 Ja, 9 Nej	263
Jönköping	1	67	27	439	1 313	10	12 Ja, 1 Nej	513	150	29	13 Ja	97
Kronoberg	0	40	18	197	739	13	7 Ja	343	97	28	5 Ja, 2 Nej	154
Kalmar	1	71	28	403	1 179	34	12 Ja	678	364	54	12 Ja	301
Gotland	7	40	4	106	438	13	1 Ja	0	0		1 Ja	111
Blekinge	8	29	8	100	353	0	2 Ja, 2 Nej	72	41	57	4 Nej	150
Skåne	22	277	234	1 684	5 040	62	31 Ja	2 699	1 259	47	27 Ja, 4 Nej	804
Halland	6	78	49	430	1 098	11	6 Ja	458	153	33	6 Ja	210
Västra Götaland	24	326	203	2 205	6 159	76	43 Ja, 3 Nej	2 704	1 242	46	37 Ja, 9 Nej	745
Värmland	5	61	35	352	1 078	10	14 Ja	561	148	26	11 Ja, 3 Nej	257
Örebro	1	75	37	335	1 122	37	8 Ja, 4 Nej	434	124	29	5 Ja, 7 Nej	224
Västmanland	2	50	24	286	1 032	8	10 Ja, 1 Nej	450	224	50	1 Ja, 10 Nej	158
Dalarna	3	88	15	278	1 171	24	14 Ja	289	112	39	4 Ja, 9 Nej	345
Gävleborg	0	112	30	361	1 221	20	10 Ja	121	25	21	6 Ja, 4 Nej	240
Västernorrland	6	108	19	284	1 025	23	7 Ja	83	23	28	7 Ja	187
Jämtland	0	105	7	248	820	18	5 Ja, 2 Nej	180	70	39	3 Ja, 5 Nej	411
Västerbotten	0	63	6	215	682	8	11 Ja, 1 Nej	320	149	47	9 Ja, 3 Nej	237
Norrbottnen	2	89	28	368	1 056	11	13 Ja, 1 Nej	551	223	40	10 Ja, 4 Nej	490
Livsmedelsverket	0	229	4	0	14	0	1 Ja	163	150	92	1 Nej	0
<b>Summa</b>	<b>101</b>	<b>2 475</b>	<b>1 234</b>	<b>11 638</b>	<b>36 698</b>	<b>422</b>	<b>259 Ja, 16 Nej</b>	<b>13 038</b>	<b>5 384</b>	<b>41</b>	<b>191 Ja, 84 Nej</b>	<b>6 303</b>

## Förklaringar

Primärproducent = Antalet primärproducenter i länet

Tillv. förp. mm = Antalet tillverkare/producenter/förpackare i länet

Partihandel = Antalet partihandlare i länet

Detaljhandel = Antalet detaljhandlare i länet

Storhushåll = Antalet restauranger och storhushåll i länet

Prod. m egen butik = Antalet producenter med egen butik i länet

Verksamhetsplan = Antalet kommuner i länet med verksamhetsplan

Dok EKP = Antalet dokumenterade egenkontrollprogram i länet

OK EKP = Antalet egenkontrollprogram som följs i länet

% OK EKP = Antalet egenkontrollprogram som följs i länet i procent

PIK = Antalet kommuner som har deltagit i projektinriktad kontroll i länet

16 § tillstånd = Antalet utfärdade 16 §-tillstånd i länet

Tomma celler, kommunen har ej svarat på frågan



# Bilaga C, Kommun

2004 års rapportering	Pri-mär-product.	Tillv. förp. mm	Parti-handel	Detalj-handel	Stor-hus-håll	Prod. m egen butik	Verksam-hetsplan	Dok EKP	OK EKP	% OK EKP	PIK	16 § tillstånd	
<b>Stockholms län AB</b>													
114	Upplands Väsby	0	3	15	26	138	1	Ja	28	151	539	Nej	6
115	Vallentuna	2	6	7	22	79	1	Ja	0	0		Ja	9
117	Österåker	0	7	0	35	113	1	Ja	60	30	50	Nej	22
120	Värmdö							Ja	20	15	75	Nej	22
123	Järfälla							Ja	43	20	47	Nej	4
125	Ekerö	0	4	1	14	82	1	Ja	42	42	100	Ja	9
126	Huddinge	0	23	10	70	231	1	Ja	42	28	67	Ja	18
127	Botkyrka	1	11	12	65	204	0	Ja	158	44	28	Ja	22
128	Salem												
136	Haninge	0	7	11	80	261	0	Nej	75	10	13	Nej	18
138	Tyresö	0	9	3	35	121	0	Ja	12	5	42	Ja	11
139	Upplands Bro	0	2	2	18	78	0	Ja	0	0		Ja	9
140	Nykvarn												
160	Täby	0	9	8	41	169	0	Ja	50	9	18	Nej	1
162	Danderyd	0	0	0	29	132	0	Ja	3	3	100	Ja	8
163	Sollentuna	0	0	0	0	0	0	Ja	34	0	0	Ja	16
180	Stockholm	0	199	196	1260	3881	0	Ja				Ja	200
181	Södertälje	0	30	16	86	355	0	Ja	57		0	Ja	31
182	Nacka	0	15	4	54	211	0	Ja	178	40	22	Nej	25
183	Sundbyberg	0	0	2	54	159	0	Ja	70	35	50	Ja	16
184	Solna	0	14	10	66	292	0	Ja	135	22	16	Ja	7
186	Lidingö	0	3	49	36	137	0	Ja	44	0	0	Ja	16
187	Vaxholm	0	1	0	10	54	2	Ja	0	0		Nej	13
188	Norrköping	0	18	4	65	262	1	Ja	56	10	18	Ja	50
191	Sigtuna	0	4	3	45	155	1	Ja	81	48	59	Ja	6
192	Nynäshamn	0	3	0	32	77	6	Ja	2	2	100	Nej	3
<b>Uppsala län C</b>													
305	Håbo	1	2	0	19	55	0	Ja	23	7	30	Ja	18
319	Älvkarleby	0	0	0	5	38	0	Ja	14	2	14	Nej	5
330	Knivsta	0	1	0	7	37	0	Ja	6	2	33	Ja	5
360	Tierp	0	12	0	31	89	5	Ja	65	37	57	Ja	23
380	Uppsala	0	18	21	178	863	0	Ja	60	5	8	Ja	73
381	Enköping	1	20	6	38	134	1	Ja	81	30	37	Ja	52
382	Östhammar	1	1	0	27	109	5	Ja	4	4	100	Ja	25
<b>Södermanlands län D</b>													
428	Vingåker	0	3	0	7	34	0	Ja	20	6	30	Ja	6
461	Gnesta	0	3	1	12	44	1	Ja	40	15	38	Ja	7
480	Nyköping	0	12	5	82	228	0	Ja	67	4	6	Ja	39
481	Oxelösund	0	0	0	11	49	1	Ja	10	5	50	Ja	10
482	Flen	0	5	1	19	90	1	Ja	83	26	31	Ja	9
483	Katrineholm	0	6	0	38	135	0	Ja	122	25	20	Ja	22
484	Eskilstuna	0	20	13	113	349	0	Ja	82	19	23	Ja	40
486	Strängnäs	1	4	2	42	124	1	Ja	72	15	21	Ja	21
488	Trosa	0	1	2	17	63	0	Ja	36	3	8	Ja	22
<b>Östergötlands län E</b>													
509	Ödeshög	0	4	0	7	24	2	Ja	27	10	37	Nej	1
512	Ydre	0	4	0	8	11	0	Ja	1	0	0	Nej	10
513	Kinda	0	8	0	19	52	2	Ja	18	3	17	Nej	18
560	Boxholm	0	2	0	9	20	2	Ja	7	2	29	Nej	
561	Åtvidaberg	2	0	0	15	35	0	Ja	15	7	47	Nej	3
562	Finspång	1	5	0	24	78	3	Ja	23	20	87	Ja	8
563	Valdemarsvik	0	4	0	22	57	0	Ja	8	2	25	Nej	16
580	Linköping	1	18	21	168	461	0	Ja	180	25	14	Ja	70
581	Norrköping	0	25	26	180	478	1	Ja	114	25	22	Ja	74
582	Söderköping	0	7	0	15	22	0	Ja	5	4	80	Nej	3
583	Motala	0	6	1	49	145	4	Ja	45	13	29	Ja	12
584	Vadstena	1	3	3	15	43	0	Ja	1	0	0	Nej	19
586	Mjölby	1	5	3	27	100	0	Ja				Nej	29

# Bilaga C, Kommun

2004 års rapportering	Pri-mär-product.	Tillv. förp. mm	Parti-handel	Detalj-handel	Stor-hus-håll	Prod. m egen butik	Verksam-hetsplan	Dok EKP	OK EKP	% OK EKP	PIK	16 § tillstånd	
<b>Jönköpings län F</b>													
604	Aneby	0	3	2	9	30	4	Ja	8	3	38	Ja	7
617	Gnosjö	0	0	2	16	36	1	Ja	18	2	11	Ja	2
642/3	Habo/Mullsjö							Ja	0	0		Ja	9
662	Gislaved	0	1	1	42	92	2	Ja	35	25	71	Ja	14
665	Vaggeryd	0	4	0	15	46	0	Ja				Ja	
680	Jönköping	1	33	12	174	537	0	Ja	171	54	32	Ja	22
682	Nässjö	0	10	3	34	98	0	Ja	62	0	0	Ja	3
683	Värnamo	0	3	2	43	149	0	Ja	25	23	92	Ja	7
684	Sävsjö	0	6	0	16	38	0	Nej	11	7	64	Ja	2
685	Vetlanda	0	5	3	51	137	0	Ja	68		0	Ja	8
686	Eksjö	0	2	0	18	84	2	Ja	62	12	19	Ja	13
687	Tranås	0	0	2	21	66	1	Ja	53	24	45	Ja	10
<b>Kronobergs län G</b>													
760	Uppvidinge	0	4	0	14	39	3	Ja	13	9	69	Ja	0
761	Lessebo												
763	Tingsryd	0	7	2	13	80	4	Ja	89		0	Nej	13
764	Alvesta	0	5	0	27	61	2	Ja	61	15	25	Nej	32
765	Älmhult	0	0	0	11	76	0	Ja	30	2	7	Ja	15
767	Markaryd	0	7	3	11	48	4	Ja	43	25	58	Ja	5
780	Växjö	0	12	10	80	321	0	Ja	59	31	53	Ja	67
781	Ljungby	0	5	3	41	114	0	Ja	48	15	31	Ja	22
<b>Kalmar län H</b>													
821	Högsby	1	0	0	16	28	2	Ja	26	22	85	Ja	17
834	Torsås	0	2	0	13	25	0	Ja	14	5	36	Ja	8
840	Mörbylånga	0	9	2	26	99	4	Ja	57	19	33	Ja	31
860	Hultsfred	0	2	1	17	64	3	Ja	58	21	36	Ja	46
861	Mönsterås	0	5	1	17	52	1	Ja	44	30	68	Ja	17
862	Emmaboda	0	2	0	16	48	3	Ja	41	27	66	Ja	31
880	Kalmar	0	11	17	70	224	2	Ja	249	200	80	Ja	17
881	Nybro	0	2	0	28	98	0	Ja	19	15	79	Ja	12
882	Oskarshamn	0	4	1	42	111	0	Ja	11	0	0	Ja	10
883	Västervik	0	15	3	75	198	6	Ja	58		0	Ja	48
884	Vimmerby	0	4	1	23	79	0	Ja	81	15	19	Ja	25
885	Borgholm	0	15	2	60	153	13	Ja	20	10	50	Ja	39
<b>Gotlands län I</b>													
980	Gotland	7	40	4	106	438	13	Ja	0	0		Ja	111
<b>Blekinge län K</b>													
1060	Olofström												
1080	Karlskrona	8	0	1	0	0	0	Nej	0	0		Nej	45
1081	Ronneby	0	20	3	62	233	0	Ja	55	40	73	Nej	20
1082	Karlshamn	0	9	4	38	120	0	Nej	0	0		Nej	58
1083	Sölvesborg							Ja	17	1	6	Nej	27
<b>Skåne län LM</b>													
1214	Svalöv	5	0	0	14	51	3	Ja				Ja	0
1230	Staffanstorps												
1231	Burlöv	0	4	9	21	49	1	Ja	70	21	30	Ja	7
1233	Vellinge	0	4	1	27	111	3	Ja	10	4	40	Ja	10
1256	Östra Göinge	0	1	0	0	0	0	Ja	40	7	18	Nej	3
1257	Örkelljunga	0	5	2	16	31	0	Ja	35	3	9	Ja	4
1260	Bjuv												
1261	Kävlinge	7	8	0	24	107	0	Ja	55	45	82	Nej	11
1262	Lomma	0	5	3	25	60	2	Ja	9	7	78	Ja	6
1263	Svedala	0	1	1	16	61	1	Ja	44	30	68	Ja	27
1264	Skurup	0	3	16	0	77	0	Ja	40	33	83	Ja	11
1265	Sjöbo	0	8	2	13	55	5	Ja	66	45	68	Ja	12
1266	Hörby	1	3	5	22	57	1	Ja	28	24	86	Ja	9
1267	Höör	0	0	0	16	71	2	Ja	28	22	79	Ja	18
1270	Tomelilla	0	10	0	16	78	0	Ja				Ja	11
1272	Bromölla	0	1	0	12	40	5	Ja	26	9	35	Ja	4
1273	Osby	2	4	2	22	50	0	Ja	16	7	44	Ja	5



# Bilaga C, Kommun

2004 års rapportering	Pri-mär-product.	Tillv. förp. mm	Parti-handel	Detalj-handel	Stor-hus-håll	Prod. m egen butik	Verksam-hetsplan	Dok EKP	OK EKP	% OK EKP	PIK	16 § tillstånd	
1275	Perstorp	0	2	0	10	27	0	Ja	12	9	75	Ja	5
1276	Klippan	0	3	3	18	66	2	Ja	57	39	68	Ja	21
1277	Åstorp	0	3	3	16	63	4	Ja	30	26	87	Ja	9
1278	Båstad	2	1	0	30	106	3	Ja	130		0	Ja	21
1280	Malmö	0	48	81	485	1153	0	Ja	500	300	60	Ja	228
1281	Lund	0	19	7	124	478	0	Ja	450	150	33	Ja	29
1282	Landskrona	0	9	6	101	189	3	Ja	16	2	13	Ja	18
1283	Helsingborg	0	24	48	205	594	0	Ja	301	69	23	Ja	115
1284	Höganäs	0	9	3	35	104	1	Ja	151	52	34	Ja	10
1285	Eslöv	0	5	2	39	124	14	Ja	80	60	75	Ja	9
1286	Ystad	0	10	7	57	178	3	Ja	79		0	Ja	16
1287	Trelleborg	3	7	1	70	161	0	Ja	15	7	47	Nej	35
1290	Kristianstad	0	33	8	89	357	2	Ja	140	110	79	Nej	63
1291	Simrishamn	0	20	6	38	154	2	Ja	145	145	100	Ja	37
1292	Ångelholm	1	17	9	63	166	3	Ja				Ja	22
1293	Hässleholm	1	10	9	60	222	2	Ja	126	33	26	Ja	28
<b>Hallands län N</b>													
1315	Hylte	4	0	0	0	0	0	Ja	38	20	53	Ja	2
1380	Halmstad	0	25	25	152	385	0	Ja	38		0	Ja	89
1381	Laholm	0	13	0	46	103	5	Ja	113	113	100	Ja	15
1382	Falkenberg	0	13	4	77	203	2	Ja	195	20	10	Ja	66
1383	Varberg	1	20	7	84	191	1	Ja				Ja	15
1384	Kungsbacka	1	7	13	71	216	3	Ja	74	0	0	Ja	23
<b>Västra Götalands län OPR</b>													
1401	Härryda	3	1	6	26	100	1	Ja	49	20	41	Ja	9
1402	Partille	0	8	3	38	97	0	Ja				Ja	2
1407	Öckerö	0	3	0	30	50	0	Ja	36	9	25	Ja	17
1415	Stenungsund	0	7	1	23	123	0	Ja	101	75	74	Ja	3
1419	Tjörn	0	4	0	29	57	1	Ja				Ja	7
1421	Orust												
1427	Sotenäs	0	10	0	59	62	10	Ja	62	43	69	Ja	33
1430	Munkedal	0	7	0	12	35	0	Nej	30	15	50	Nej	5
1435	Tanum	0	0	0	38	90	3	Ja				Nej	16
1438	Dals-Ed	0	0	0	6	19	0	Ja	17	17	100	Nej	8
1439	Färgelanda	0	2	0	11	54	1	Ja	51	50	98	Nej	0
1440	Ale	1	6	0	37	75	3	Ja	2	2	100	Ja	6
1441	Lerum	0	4	0	35	96	1	Ja				Ja	14
1442	Vårgårda	0	2	0	10	38	3	Ja	18	4	22	Ja	13
1443	Bollebygd												
1444	Grästorp	0	1	0	6	23	0	Ja	25	7	28	Nej	3
1445	Essunga	0	2	1	6	23	1	Ja	15	7	47	Ja	5
1446	Karlsborg	0	1	0	17	48	0	Nej	6	2	33	Ja	18
1447	Gullspång	2	0	0	10	22	1	Ja	27	17	63	Ja	23
1452	Tranemo							Nej	20	2	10	Nej	5
1460	Bengtsfors	0	9	1	33	94	3	Ja	40	23	58	Ja	5
1461	Mellerud	0	4	1	16	69	2	Ja	39	28	72	Ja	12
1462	Lilla Edet												
1463	Mark	0	1	3	42	111	0	Ja	40	0	0	Ja	10
1465	Svenljunga	0	7	1	17	52	0	Ja	11	0	0	Ja	6
1466	Herrljunga	5	0	14	0	37	0	Ja	52	17	33	Ja	5
1470	Vara	0	4	1	19	86	2	Ja	35	20	57	Nej	11
1471	Götene	0	5	1	12	57	3	Ja	53	50	94	Ja	16
1472	Tibro	0	1	1	14	53	1	Ja	10	3	30	Ja	6
1473	Töreboda	0	1	0	7	38	0	Ja	47	35	74	Ja	3
1480	Göteborg	0	130	117	926	2097	0	Ja	273	39	14	Nej	203
1481	Mölnådal	0	7	7	71	205	3	Ja	130	10	8	Ja	2
1482	Kungälv	0	8	2	55	138	0	Ja	84	11	13	Ja	26
1484	Lysekil	0	1	1	18	68	1	Ja	80	50	63	Ja	14
1485	Uddevalla	0	1	1	20	104	0	Ja	128		0	Ja	18
1486	Strömstad	0	0	2	65	110	6	Ja	150	110	73	Ja	
1487	Vänernsberg	0	9	1	44	137	1	Ja	116	30	26	Ja	6

# Bilaga C, Kommun

2004 års rapportering	Pri-mär-product.	Tillv. förp. mm	Parti-handel	Detalj-handel	Stor-hus-håll	Prod. m egen butik	Verksam-hetsplan	Dok EKP	OK EKP	% OK EKP	PIK	16 § tillstånd
1488 Trollhättan	3	1	1	73	263	0	Ja	220	112	51	Ja	27
1489 Alingsås	0	7	8	43	122	2	Ja	102	2	2	Ja	16
1490 Borås	0	8	9	81	368	0	Ja	16	5	31	Ja	19
1491 Ulricehamn	0	2	3	19	77	1	Ja	110	50	45	Ja	10
1492 Åmål	0	3	0	18	67	0	Ja	11	0	0	Ja	24
1493 Mariestad	0	9	1	40	132	0	Ja	64	0	0	Ja	32
1494 Lidköping	0	27	1	55	150	13	Ja	21	110	524	Nej	7
1495 Skara	0	6	5	26	107	2	Ja	130	105	81	Ja	13
1496 Skövde	10	7	8	58	176	0	Ja	50	5	10	Ja	45
1497 Hjo	0	3	0	6	53	3	Ja	23	12	52	Ja	14
1498 Tidaholm	0	4	1	7	64	2	Ja	75	55	73	Ja	6
1499 Falköping	0	3	1	27	112	6	Ja	135	90	67	Ja	2
<b>Värmlands län S</b>												
1715 Kil	0	3	1	11	35	2	Ja	29	9	31	Ja	9
1730 Eda	2	1	0	0	0	2	Ja	73	38	52	Ja	11
1737 Torsby	0	5	1	30	81	0	Ja	27	3	11	Ja	18
1760 Storfors												
1761 Hammarö	0	0	2	14	32	2	Ja	35	7	20	Ja	0
1762 Munkfors	0	0	0	7	25	0	Ja	8	4	50	Nej	4
1763 Forshaga	0	0	0	13	30	0	Ja	19	8	42	Ja	10
1764 Grums												
1765 Årjäng	0	4	0	22	48	0	Ja	53	39	74	Nej	21
1766 Sunne	0	1	0	18	76	1	Ja	10	4	40	Ja	20
1780 Karlstad	1	13	21	107	356	0	Ja	206		0	Ja	64
1781 Kristinehamn	0	10	5	35	92	1	Ja	47	7	15	Ja	11
1782 Filipstad	0	1	1	14	67	1	Ja	10		0	Ja	4
1783 Hagfors	0	10	0	22	71	0	Ja	38	26	68	Ja	30
1784 Arvika	0	7	0	32	102	0	Ja	6	3	50	Ja	40
1785 Säffle	2	6	4	27	63	1	Ja				Nej	15
<b>Örebro län T</b>												
1814 Lekeberg	1	0	2	8	34	0	Ja	2	2	100	Nej	35
1860 Laxå	0	1	4	6	39	0	Ja	48	12	25	Nej	11
1861 Hallsberg	0	7	0	22	63	1	Ja	10	0	0	Ja	3
1862 Degerfors	0	1	0	8	36	0	Ja	25	2	8	Nej	5
1880 Örebro	0	36	20	148	477	21	Ja	154		0	Nej	74
1881 Kumla	0	5	1	22	68	2	Ja	25	1	4	Nej	6
1882 Askersund	0	3	0	18	60	1	Ja	3	3	100	Nej	10
1883 Karlskoga	0	4	2	37	120	4	Ja	111	104	94	Nej	19
1885/63 Lindesberg/Hällefors												
1864/84 Ljusnarsberg/Nora	0	18	8	66	225	8	Nej	56		0	Ja	61
<b>Västmanlands län U</b>												
1904 Skinnskatteberg	0	1	0	9	27	1	Ja	38	17	45	Nej	9
1907 Surahammar	0	0	0	16	40	0	Ja	3	3	100	Nej	6
1917 Heby	0	1	1	17	55	2	Nej	47	31	66	Nej	3
1960 Kungsör	0	2	0	10	21	1	Ja	8	8	100	Nej	2
1961 Hallstahammar	0	2	0	16	68	1	Ja	4	2	50	Nej	7
1962 Norberg	0	1	0	7	23	0	Ja	11	7	64	Nej	3
1980 Västerås	0	30	23	148	497	1	Ja	151	59	39	Nej	71
1981 Sala	2	10	0	18	104	2	Ja	43	15	35	Nej	11
1982 Fagersta	0	2	0	15	63	0	Ja	68	55	81	Nej	15
1983 Köping	0	1	0	15	83	0	Ja	61	27	44	Ja	17
1984 Arboga	0	0	0	15	51	0	Ja	16	0	0	Nej	14
<b>Dalarnas län W</b>												
2021 Vansbro	0	5	0	12	39	0	Ja	6	2	33	Nej	13
2023 Malung	0	0	0	7	133	10	Ja	147	79	54	Nej	11
2026 Gagnef							Ja	0	0		Ja	12
2029 Leksand	0	14	0	30	98	3	Ja	4	4	100	Ja	17
2031 Rättvik	1	16	2	24	64	3	Ja				Nej	75
2034 Orsa	0	6	0	7	43	0	Ja	4	2	50	Nej	13
2039 Älvdalen	0	9	0	18	55	2	Ja	2		0		43
2061 Smedjebacken	0	2	0	11	39	0	Ja	21	15	71	Nej	11

# Bilaga C, Kommun

2004 års rapportering	Pri-mär-product.	Tillv. förp. mm	Parti-handel	Detalj-handel	Stor-hus-håll	Prod. m egen butik	Verksam-hetsplan	Dok EKP	OK EKP	% OK EKP	PIK	16 § tillstånd	
2062	Mora	0	4	4	23	111	1	Ja	12	3	25	Nej	34
2080	Falun	1	7	4	54	196	0	Ja	23	1	4	Nej	52
2081	Borlänge												
2082	Säter	1	9	1	13	49	1	Ja	3	0	0	Nej	14
2083	Hedemora	0	7	1	23	92	3	Ja	30	2	7	Ja	7
2084	Åvesta	0	1	0	23	141	0	Ja	37	4	11	Nej	20
2085	Ludvika	0	8	3	33	111	1	Ja				Ja	23
<b>Gävleborgs län X</b>													
2101	Ockelbo	0	6	3	9	35	1	Ja	0	0		Nej	8
2104	Hofors	0	4	0	9	42	2	Ja	11	0	0	Nej	7
2121	Ovanåker	0	7	0	11	51	2	Ja	0	0		Nej	
2161	Ljusdal	0	13	2	33	93	1	Ja	16	7	44	Ja	33
2180	Gävle	0	28	20	108	374	0	Ja				Nej	108
2181	Sandviken	0	3	1	51	143	6	Ja	33	5	15	Ja	26
2182	Söderhamn	0	7	2	33	119	8	Ja	27	6	22	Ja	22
2183	Bollnäs	0	15	1	36	134	0	Ja				Ja	
2184/32	Hudiksvall/Nordanstig	0	29	1	71	230	0	Ja	34	7	21	Ja	36
<b>Västernorrlands län Y</b>													
2260	Ånge	0	6	0	23	48	2	Ja	0			Ja	24
2262	Timrå	0	3	0	15	48	0	Ja	0	0		Ja	2
2280	Härnösand	5	0	0	16	109	4	Ja	0	0		Ja	27
2281	Sundsvall	0	41	9	90	375	0	Ja				Ja	44
2282	Kramfors	1	17	1	29	101	0	Ja	65	20	31	Ja	24
2283	Sollefteå	0	4	0	29	103	8	Ja	18	3	17	Ja	36
2284	Örnsköldsvik	0	37	9	82	241	9	Ja	0	0		Ja	30
<b>Jämtlands län Z</b>													
2303	Ragunda	0	0	0	11	46	0	Nej	0			Nej	46
2305	Bräcke	0	6	0	6	15	6		10	4	40	Ja	46
2309	Krokoms	0	22	2	23	69	0	Ja	88	34	39	Nej	20
2313	Strömsund	0	12	1	32	83	5	Ja				Nej	39
2321	Åre	0	9	0	38	160	0	Nej				Nej	46
2326	Berg	0	21	1	25	69	2	Ja	21	15	71	Ja	62
2361	Härjedalen	0	22	0	43	116	3	Ja	36	2	6	Ja	50
2380	Östersund	0	13	3	70	262	2	Ja	25	15	60	Nej	102
<b>Västerbottens län AC</b>													
2401	Nordmaling												
2403	Bjurholm	0	0	0	6	18	0	Ja	10	10	100	Ja	1
2404	Vindeln	0	3	0	9	44	1	Ja	29	18	62	Ja	13
2409	Robertsfors	0	5	0	8	33	0	Ja	19	1	5	Ja	8
2417	Norsjö	0	4	0	8	37	0	Ja	25	17	68	Ja	11
2418	Malå	0	1	0	7	8	1	Ja	10	1	10	Ja	19
2421	Storuman												
2422	Sorsele	0	5	0	9	14	0	Nej	8	0	0	Nej	2
2425	Dorotea	0	0	0	8	18	0	Ja	0			Ja	2
2460	Vännäs												
2462	Vilhelmina	0	1	0	17	29	1	Ja	2		0	Ja	5
2463	Åsele	0	5	0	5	17	2	Ja	1	1	100	Nej	10
2480	Umeå	0	10	1	26	199	0	Ja	54	5	9	Nej	45
2481	Lycksele	0	9	2	30	47	3	Ja	12	6	50	Ja	27
2482	Skellefteå	0	20	3	82	218	0	Ja	150	90	60	Ja	94
<b>Norrbottens län BD</b>													
2505	Arvidsjaur	0	1	0	16	45	0	Ja	27	13	48	Ja	19
2506	Arjeplog	0	6	0	15	44	2	Ja	7	3	43	Ja	15
2510	Jokkmokk	0	1	0	8	31	0	Ja	3		0	Ja	73
2513	Övertorneå	2	2	6	0	20	0	Ja	3		0	Nej	7
2514	Kalix	0	16	0	25	69	0	Nej				Nej	30
2518	Övertorneå	0	2	0	12	28	2	Ja	5	3	60	Nej	10
2521	Pajala	0	9	0	24	57	0	Ja	7	0	0	Ja	26
2523	Gällivare	0	8	3	30	74	0	Ja	80	76	95	Ja	34
2560	Älvsbyn	0	1	0	10	29	1	Ja	15	0	0	Ja	14
2580	Luleå	0	13	14	83	296	0	Ja	74	42	57	Ja	55

# Bilaga C, Kommun

2004 års rapportering	Pri-mär-produc.	Tillv. förp. mm	Parti-handel	Detalj-handel	Stor-hus-håll	Prod. m egen butik	Verksam-hetsplan	Dok EKP	OK EKP	% OK EKP	PIK	16 § tillstånd
2581 Piteå	0	13	4	56	151	2	Ja	105	40	38	Ja	65
2582 Boden	0	13	1	32	110	0	Ja	115	15	13	Ja	85
2583 Haparanda	0	1	0	11	40	2	Ja	20	10	50	Nej	10
2584 Kiruna	0	3	0	46	62	2	Ja	90	21	23	Ja	47
Livsmedelsverket	0	229	4	0	14	0	Ja	163	150	92	Nej	0

## Förklaringar

Primärproducent = Antalet primärproducenter i kommunen

Tillv. förp. mm = Antalet tillverkare/producenter/förpackare i kommunen

Partihandel = Antalet partihandlare i kommunen

Detaljhandel = Antalet detaljhandlare i kommunen

Storhushåll = Antalet restauranger och storhushåll i kommunen

Prod. m egen butik = Antalet producenter med egen butik i kommunen

Verksamhetsplan = Har kommunen verksamhetsplan ja eller nej

Dok EKP = Antalet dokumenterade egenkontrollprogram i kommunen

OK EKP = Antalet egenkontrollprogram som följs i kommunen

% OK EKP = Antalet egenkontrollprogram som följs i kommunen i procent

PIK = Antalet kommuner som har deltagit i projektinriktad kontroll i kommunen

16 § tillstånd = Antalet utfärdade 16 §-tillstånd i kommunen

Tomma celler, kommunen har ej svarat på frågan

## Några kommentarer kring kommunernas mikrobiologiska provtagningar år 2004

För livsmedelstillsynen i landet är dessa årliga sammanställningar av stort värde. Dels ger de ett underlag som gör att vi kan identifiera eventuella problemområden, dels kan vi spåra trender och under vissa omständigheter avläsa effekterna av införda åtgärder. Dessutom får vi ett underlag för den rapportering som vi är skyldiga att skicka till EU. Det sistnämnda är inte minst viktigt. Den information som EU samlar in på detta sätt<sup>1</sup> utgör ett viktigt underlag för arbetet med nya direktiv och förordningar och det betyder att våra möjligheter att kunna påverka detta arbete och understryka våra argument i förekommande fall kan vara beroende av att vi har tillgång till en relevant inhemsk statistik. Därför är det viktigt att alla kommuner medverkar och skickar in denna information. I detta sammanhang bör det påpekas för den händelse det upplevs som betungande att sammanställa rapporten att det är lätt för analyslaboratorierna att ge kommunerna dessa sammanställningar. Detta förutsätter naturligtvis att man specificerar sina önskemål till laboratorerna.

Fortfarande är det en hel del kommuner som inte skickar någon statistik till oss – vi hoppas på bättring inför kommande år.

### Allmän kommentar

Ur de inskickade rapporterna utläser vi inga stora förändringar jämfört med de två föregående åren. Fortfarande redovisas ett stort antal undersökningar avseende *Salmonella*, *Stafylococcus aureus*, *Bacillus cereus* och *Clostridium perfringens*, och resultaten är stort sett tillfredsställande, medan *Listeria monocytogenes* och *Campylobacter* möter ett väsentligt mindre intresse.

### Specifika organismer

#### *Listeria monocytogenes* (L.m.)

234 prov rapporterade vilket är en fördubbling från 2003. Antalet är dock fortfarande enligt vår mening alldeles för lågt och det är endast 28 kommuner som rapporterat listeriaundersökningar. *L.m.* är en vanligt förekommande bakterie i vår

---

<sup>1</sup> Dessa rapporter ingår i den årliga. Zoonosrapporten, Trends and sources of zoonotic agents in animals, feedstuffs, food and man in the European Union and Norway, som sammanställs av EU. De ingående svenska delarna sammanställs av SVA i en svensk zoonosrapport som finns på SVAs webbplats: [www.sva.se](http://www.sva.se)

## Bilaga D

omgivning och är inte ovanlig i olika typer av livsmedel. Framför allt i kylförvarade, ätklara livsmedel finns det anledning att analysera på förekomst av *L.m.* Bakterien kan tillväxa i kyltemperaturer och hos personer som tillhör en riskgrupp (nyfödda; gravida kvinnor; gamla och personer med nedsatt immunförsvar) är dödligheten så hög som 20-30 % om de drabbas. Man anser att vid en förekomst på < 100 *L.m.*/gram livsmedel är risken att drabbas liten. Det kan därför finnas skäl att vid positiva fynd göra uppföljning med kvantitativ undersökning då ett livsmedel inte är farligt att förtära bara för att *L.m.* påvisats.

I Sverige anmäldes 48 fall år 2003 (statistiken för 2004 är ej klar i skrivande stund). Detta var en liten ökning från 2002 men mindre än vad som rapporterades för 2001 och 2000. Tendensen i Europa har under de senaste 10–15 åren varit att antalet utbrott ökar men att antalet drabbade i varje utbrott minskar. De livsmedel som oftast orsakat sjukdomsfall i Europa är köttprodukter och olika typer av dessertostar (även sådana gjorda på pastöriserad mjölk). I Sverige är det framför allt i vacuumförpackade kallrökta eller gravade fiskar som *L.m.* påvisats. Av 65 rapporterade prov på fiskprodukter år 2004 var 20 % positiva vilket är anmärkningsvärt och belyser vikten av att dessa produkter även framgent blir föremål för tillsynsåtgärder inklusive provtagning och analys. Men som sagt, alla kylförvarade, ätfärdiga livsmedel är rimliga objekt att undersöka med avseende på *L.m.* och det är vår uppfattning att betydligt större intresse bör riktas mot denna bakterie i den offentliga tillsynen.

### **Verotoxinproducerande *E.coli* (VTEC)**

Vi har tidigare påpekat att det är mindre meningsfullt att rutinmässigt begära analys på VTEC då dessa är mycket svåra att skilja från vanliga *E.coli*. Tidigare pratade man mest om *E.coli* O 157 men nu vet vi att det finns många fler serotyper av *E.coli* som producerar verotoxiner. Detta ökar svårigheterna med analyserna. Skäl att begära analys av VTEC föreligger när man har fall av EHEC på människa som kan sättas i samband med ett eller flera livsmedel. Då är det viktigt att få sambandet utrett. EHEC är det namn man givit sjukdomen som uppstår hos människor och EHEC kallar man också de *E. coli* som orsakat symtomen. Nu vet vi att alla VTEC inte är EHEC men det omvända gäller dvs alla EHEC är också VTEC.

Slumpmässiga kontroller som vi gör visar att en del av de rapporterade VTEC-undersökningarna i själva verket är pres. *E. coli* som felrapporterats. Detta gäller i första hand prov som rapporterats som positiva.

### ***Campylobacter***

Antalet rapporterade undersökningar har minskat från 602 föregående år till 555 år 2004 och vi tycker som vi tidigare framfört att det görs för få undersökningar avseende *Campylobacter*. Endast 51 kommuner har rapporterat undersökningar av *Campylobacter*. Detta är den vanligaste inhemska livsmedelsburna bakteriella infektionen och någon bestående minskning av antalet insjuknade har inte observerats under senare år.

Av rapporterade analyser är som vanligt positiva prov vanligast i kategorin fjäderfä, färskt och fryst kött där 15 av 27 prov var positiva. Detta kan jämföras med färdig mat där inget prov av 271 var positivt. Detta är nu inte så förvånande eftersom *Campylobacter* lätt avdödas med värme. Mest intressant tycker vi de två rapporterade positiva proven grönsaker är. Det har länge från olika håll framförts misstankar om att grönsaker, och då f.f.a. skuren sallat förpackad i modiefierad atmosfär, kan vara en viktig smittkälla. Dessa fynd stärker dessa misstankar och vi tycker det är väl motiverat att speciellt sallat blir föremål för en ökad provtagning. Det är fortfarande mycket vi inte vet om hur *Campylobacter* smittar människa, inte minst betydelsen av andra livsmedel än kycklingprodukter.

### ***Salmonella***

178 kommuner har rapporterat nästan 10 000 utförda undersökningar. Totala antalet positiva fynd är som vanligt mycket lågt. Högst frekvens positiva prov brukar fjäderfäkött och fjäderfäprodukter uppvisa och så är fallet även 2004. Det är därför märkligt att det rapporteras mer än 8 gånger fler undersökta prover på nöt och svin (med 0 positiva prov) än på fjäderfä. En sådan fördelning är som vi ser det inte motiverad utifrån vår kunskap om salmonellaförekomst i dessa produkter. Det är i och för sig mycket intressant att inga positiva prov påvisats i prover från nöt och svin och det skulle vara intressant att veta hur stor del av dessa prov som är från införda produkter.

Av intresse är också de två positiva proverna i grönsaker. Återigen sallat som spökar, vilket förstärker vår uppfattning att undersökning av sallat är väl motiverat så att vi får en bättre uppfattning om dess betydelse som smittkälla av *Campylobacter* och *Salmonella*.

### ***Yersinia enterocolitica*(*Y.e.*)**

Antalet rapporterade undersökta överstiger väsentligt föregående år vilket naturligtvis beror på att riksprojektet år 2004 var just *Y.e.* En rapport från detta projekt kommer och i avvaktan på den finner vi ingen anledning kommentera *Y.e.* just nu.

### ***Bacillus cereus*(*B.c.*), *Clostridium perfringens* ( *C.p.*) och *Stafylococcus aureus* (*S.a.*)**

Antalet rapporterade undersökningar av dessa tre matförgiftningsbakterier är som vanligt högt- *B.c.* 11919, *C.p.* 10243 och *S.a.* 15868 och antalet kommuner som rapporterat är också stort - 194, 173 och 179. Antalet prov som bedömts som otjänliga är i likhet med föregående år mycket lågt och ligger för alla tre under 0,5 % (*C.p.* < 0,1 %). Om man dessutom betänker att gränsen för otjänligbedömning ligger minst 100 gånger under det antal som anses behövas för att man skall bli matförgiftad blir slutsatsen att av undersökta prov är det sannolikt inte många som har orsakat eller skulle kunna orsaka sjukdomsutbrott. Inrapporterade matförgiftningsfall stödjer detta antagande. Matförgiftningar är förvisso fortfarande ett stort problem men som inte alltid kontrolleras bäst med provtagning och analys.

## Bilaga D

Att det finns relevanta rutiner för temperaturkontroll av känsliga processer och personlig hygien och att dessa följs är sannolikt mer effektiva som kontrollinsatser.

### Sammanfattande synpunkter

Vi menar att det stora antalet analyser av *Salmonella*, *B.c.*, *C.p.* och *S.a.* är väl motiverat.

Som vi tidigare påpekat tycker vi att det finns goda argument för att utföra fler analyser avseende *Listeria monocytogenes* och *Campylobacter* och denna uppfattning kvarstår. Vid en viktning av *Listeria* och *Campylobacter* mot *Salmonella* och de tre matförgiftningsbakterierna framstår emellertid antalet analyser av de sistnämnda som omotiverat stort.

Fynd av *Campylobacter* och *Salmonella* i sallat motiverar en ökad provtagning och analys av dessa bakterier i sallat.



## Bilaga D, mikrobiologiska specialanalyser

Mikrobiologiska specialanalyser, hela riket, år 2004

Produkt	Listeria monocytogenes		Verotoxinbildande E. Coli		Campylobacter		Salmonella		Yersinia enterocolitica	
	Tot ant prov	Otj.	Tot ant prov	Otj.	Tot ant prov	Otj.	Tot ant prov	Otj.	Tot ant prov	Otj.
Antal svarande tillsynsmyndigheterr	28		23		51		179		91	
<b>1. Mejeriprodukter</b>	<b>12</b>	<b>0</b>	<b>4</b>	<b>0</b>	<b>2</b>	<b>0</b>	<b>246</b>	<b>0</b>	<b>1</b>	<b>0</b>
1a. Konsumtionsmjölk							7	0		
1b. Ost	12	0	4	0	2	0	70	0		
1c. Andra mjölkprodukter							169	0	1	0
<b>2. Ägg och äggprodukter</b>			<b>1</b>	<b>0</b>			<b>29</b>	<b>0</b>		
<b>3. Kött &amp; köttprodukter, vilt &amp; fjäderfä</b>	<b>110</b>	<b>0</b>	<b>73</b>	<b>1</b>	<b>65</b>	<b>15</b>	<b>2 698</b>	<b>4</b>	<b>989</b>	<b>104</b>
3a. Tamboskap, färskt och fryst kött	13	0	54	0	6	0	1 262	0	657	76
3a. Tamboskap, köttprodukter	95	0	12	0	3	0	1 124	0	321	24
3b. Vilt, färskt och fryst kött			4	1			16	0	9	4
3b. Vilt, köttprodukter	2	0	2	0	1	0	10	0	2	0
3c. Fjäderfä, färskt och fryst kött					27	15	197	4		
3c. Fjäderfä, köttprodukter			1	0	28	0	89	0		
<b>4. Fisk, skaldjur &amp; mollusker</b>	<b>77</b>	<b>13</b>	<b>63</b>	<b>0</b>	<b>1</b>	<b>0</b>	<b>515</b>	<b>2</b>		
4a. Fisk, färskt och fryst	11	0	37	0			63	1		
4a. Fisk, fiskprodukter	65	13	11	0			216	0		
4b. Skaldjur och mollusker, färsk och fryst							168	0		
4b. Skaldjur och mollusker, skaldjursprodukter	1	0	15	0	1	0	68	1		
<b>5. Fetter och oljor</b>					<b>0</b>	<b>0</b>	<b>10</b>	<b>0</b>		
<b>6. Soppor, buljonger, såser, m.m.</b>			<b>2</b>	<b>0</b>	<b>3</b>	<b>0</b>	<b>310</b>	<b>0</b>		
<b>7. Spannmål, bageriprod. &amp; konditorivaror</b>							<b>325</b>	<b>0</b>		
7a. Spannmål										
7b. Bageriprodukter							33	0		
7c. Konditorivaror							292	0		
<b>8. Frukt &amp; grönsaker</b>			<b>26</b>	<b>0</b>	<b>209</b>	<b>2</b>	<b>1 022</b>	<b>2</b>	<b>1</b>	<b>0</b>
8a. Frukt, färsk och fryst			2	0			20	0		
8a. Frukt, fruktprodukter					1	0	5	0		
8b. Grönsaker, fäsk och fryst			19	0	204	2	795	2	1	0
8b. Grönsaker, grönsaksprodukter			5	0	4	0	202	0		
<b>9. örter och kryddor</b>							<b>24</b>	<b>0</b>		

## Bilaga D, mikrobiologiska specialanalyser

Mikrobiologiska specialanalyser, hela riket, år 2004

Produkt	Listeria monocytogenes		Verotoxinbildande E. Coli		Campylobacter		Salmonella		Yersinia enterocolitica	
	Tot ant prov	Otj.	Tot ant prov	Otj.	Tot ant prov	Otj.	Tot ant prov	Otj.	Tot ant prov	Otj.
Antal svarande tillsynsmyndigheterr	28		23		51		179		91	
<b>10. Icke alkoholhaltiga drycker</b>	<b>1</b>	<b>0</b>					<b>3</b>	<b>0</b>		
<b>11. Vin</b>										
<b>12. Alkoholhaltiga drycker (ej vin)</b>										
<b>13. Glass &amp; desserter</b>			<b>2</b>	<b>0</b>			<b>1 83</b>	<b>0</b>		
13a. Glass			2	0			967	0		
13b. Desserter							116	0		
<b>14. Kakao och kakaoberedningar, kaffe och te</b>							<b>10</b>	<b>0</b>		
<b>15. Konfektyr och godis</b>							<b>13</b>	<b>0</b>		
<b>16. Nötter, nötprodukter och snacks</b>							<b>15</b>	<b>0</b>		
<b>17. Färdig mat</b>	<b>34</b>	<b>2</b>	<b>23</b>	<b>8</b>	<b>271</b>	<b>0</b>	<b>4 454</b>	<b>3</b>	<b>28</b>	<b>0</b>
<b>18. Livsmedel för speciella näringsändamål</b>							<b>1</b>	<b>0</b>		
<b>19. Tillsatser</b>										
<b>21. Övrigt</b>			<b>3</b>	<b>1</b>	<b>4</b>	<b>0</b>	<b>114</b>	<b>0</b>		
<b>Totalt antal prov</b>	<b>234</b>	<b>15</b>	<b>197</b>	<b>10</b>	<b>555</b>	<b>17</b>	<b>9 789</b>	<b>11</b>	<b>1 019</b>	<b>104</b>

## Bilaga D, mikrobiologiska specialanalyser

Mikrobiologiska specialanalyser, hela riket, år 200

Produkt	Bacillus cereus			Staphylococcus aureus			Clostridium perfringens			Övriga		
	Tot ant prov	Otj.	Tj med anm.	Tot ant prov	Otj.	Tj med anm.	Tot ant prov	Otj.	Tj med anm.	Tot ant prov	Otj.	Tj med anm.
Antal svarande tillsynsmyndigheterr	195			180			174			13		
<b>1. Mejeriprodukter</b>	<b>365</b>	<b>1</b>	<b>3</b>	<b>365</b>	<b>2</b>	<b>4</b>	<b>44</b>	<b>0</b>	<b>0</b>	<b>18</b>	<b>0</b>	<b>0</b>
1a. Konsumtionsmjölk	17	0	0	7	0	0	2	0	0			
1b. Ost	65	0	1	86	2	2	27	0	0	12	0	0
1c. Andra mjölkprodukter	283	1	2	272	0	2	15	0	0	6	0	0
<b>2. Ägg och äggprodukter</b>	<b>27</b>	<b>1</b>	<b>0</b>	<b>50</b>	<b>1</b>	<b>2</b>	<b>19</b>	<b>0</b>	<b>0</b>			
<b>3. Kött &amp; köttprodukter, vilt &amp; fjäderfä</b>	<b>764</b>	<b>4</b>	<b>5</b>	<b>2 922</b>	<b>12</b>	<b>44</b>	<b>1 545</b>	<b>0</b>	<b>8</b>	<b>94</b>	<b>7</b>	<b>0</b>
3a. Tamboskap, färskt och fryst kött	115	0	2	1 096	4	23	94	0	4	30	5	0
3a. Tamboskap, köttprodukter	518	1	3	1 524	7	20	1 263	0	3	64	2	0
3b. Vilt, färskt och fryst kött	3	0	0	28	0	0	1	0	0			
3b. Vilt, köttprodukter	19	0	0	32	0	0	38	0	0			
3c. Fjäderfä, färskt och fryst kött	40	3	0	125	1	0	37	0	0			
3c. Fjäderfä, köttprodukter	69	0	0	117	0	1	112	0	1			
<b>4. Fisk, skaldjur &amp; mollusker</b>	<b>202</b>	<b>0</b>	<b>6</b>	<b>718</b>	<b>1</b>	<b>11</b>	<b>185</b>	<b>0</b>	<b>5</b>	<b>19</b>	<b>7</b>	<b>0</b>
4a. Fisk, färskt och fryst	16	0	1	41	0	1	13	0	1	3	2	0
4a. Fisk, fiskprodukter	91	0	1	316	1	2	97	0	1	12	3	0
4b. Skaldjur och mollusker, färsk och fryst	39	0	2	209	0	6	29	0	2			
4b. Skaldjur och mollusker, skaldjursprodukter	56	0	2	152	0	2	46	0	1	4	2	0
<b>5. Fetter och oljor</b>	<b>1</b>	<b>0</b>	<b>0</b>	<b>10</b>	<b>0</b>	<b>0</b>	<b>1</b>	<b>0</b>	<b>0</b>			
<b>6. Soppor, buljonger, såser, m.m.</b>	<b>344</b>	<b>1</b>	<b>5</b>	<b>480</b>	<b>0</b>	<b>4</b>	<b>339</b>	<b>0</b>	<b>4</b>	<b>23</b>	<b>4</b>	<b>0</b>
<b>7. Spannmål, bageriprod. &amp; konditorivaror</b>	<b>608</b>	<b>9</b>	<b>13</b>	<b>533</b>	<b>4</b>	<b>6</b>	<b>265</b>	<b>0</b>	<b>2</b>	<b>4</b>	<b>2</b>	<b>0</b>
7a. Spannmål	8	0	0	4	0	0	5	0	0			
7b. Bageriprodukter	40	1	0	41	0	0	19	0	0			
7c. Konditorivaror	560	8	13	488	4	6	241	0	2	4	2	0
<b>8. Frukt &amp; grönsaker</b>	<b>272</b>	<b>0</b>	<b>7</b>	<b>1 086</b>	<b>5</b>	<b>11</b>	<b>233</b>	<b>0</b>	<b>3</b>	<b>9</b>	<b>2</b>	<b>0</b>
8a. Frukt, färsk och fryst	14	0	2	22	1	2	6	0	2			
8a. Frukt, fruktprodukter	10	0	0	9	0	0	9	0	0			
8b. Grönsaker, fäsk och fryst	155	0	4	793	3	6	138	0	1	9	2	0
8b. Grönsaker, grönsaksprodukter	93	0	1	262	1	3	80	0	0			
<b>9. örter och kryddor</b>	<b>22</b>	<b>0</b>	<b>2</b>	<b>13</b>	<b>0</b>	<b>0</b>	<b>21</b>	<b>0</b>	<b>1</b>			

## Bilaga D, mikrobiologiska specialanalyser

Mikrobiologiska specialanalyser, hela riket, år 200

Produkt	Bacillus cereus			Staphylococcus aureus			Clostridium perfringens			Övriga		
	Tot ant prov	Otj.	Tj med anm.	Tot ant prov	Otj.	Tj med anm.	Tot ant prov	Otj.	Tj med anm.	Tot ant prov	Otj.	Tj med anm.
Antal svarande tillsynsmyndigheterr	195			180			174			13		
<b>10. Icke alkoholhaltiga drycker</b>	<b>4</b>	<b>0</b>	<b>0</b>	<b>4</b>	<b>0</b>	<b>0</b>	<b>4</b>	<b>0</b>	<b>0</b>			
<b>11. Vin</b>												
<b>12. Alkoholhaltiga drycker (ej vin)</b>												
<b>13. Glass &amp; desserter</b>	<b>1 610</b>	<b>3</b>	<b>28</b>	<b>1 559</b>	<b>1</b>	<b>4</b>	<b>114</b>	<b>0</b>	<b>3</b>	<b>1</b>	<b>1</b>	<b>0</b>
13a. Glass	1 497	2	22	1 421	0	2	66	0	3			
13b. Desserter	113	1	6	138	1	2	48	0	0	1	1	0
<b>14. Kakao och kakaoberedningar, kaffe och te</b>	<b>8</b>	<b>0</b>	<b>0</b>									
<b>15. Konfektyr och godis</b>	<b>21</b>	<b>0</b>	<b>0</b>	<b>17</b>	<b>0</b>	<b>0</b>	<b>5</b>	<b>0</b>	<b>0</b>			
<b>16. Nötter, nötprodukter och snacks</b>	<b>16</b>	<b>0</b>	<b>0</b>	<b>3</b>	<b>0</b>	<b>0</b>	<b>4</b>	<b>0</b>	<b>0</b>	<b>2</b>	<b>0</b>	<b>0</b>
<b>17. Färdig mat</b>	<b>7 481</b>	<b>28</b>	<b>113</b>	<b>7 904</b>	<b>19</b>	<b>98</b>	<b>7 326</b>	<b>7</b>	<b>33</b>	<b>48</b>	<b>19</b>	<b>0</b>
<b>18. Livsmedel för speciella näringsändamål</b>	<b>22</b>	<b>0</b>	<b>0</b>	<b>1</b>	<b>0</b>	<b>0</b>	<b>1</b>	<b>0</b>	<b>0</b>			
<b>19. Tillsatser</b>				<b>2</b>	<b>0</b>	<b>0</b>						
<b>21. Övrigt</b>	<b>152</b>	<b>1</b>	<b>14</b>	<b>201</b>	<b>2</b>	<b>10</b>	<b>137</b>	<b>0</b>	<b>0</b>			
<b>Totalt antal prov</b>	<b>11 919</b>	<b>48</b>	<b>196</b>	<b>15 868</b>	<b>47</b>	<b>194</b>	<b>10 243</b>	<b>7</b>	<b>59</b>	<b>218</b>	<b>42</b>	<b>0</b>

1. Utvärdering av Livsmedelsverkets Riksprojekt 2002–2003 av R Lindqvist och E Hay.
2. Interkalibrering av laboratorier. Mikrobiologi – Livsmedel, januari 2004 av C Normark.
3. Proficiency Testing – Food Chemistry, Nutritional Components, Round 33, March-April 2004 by L Merino.
4. Examination of Residues in Live Animals Products – Results of the Control 2003 by I Nordlander.
5. Proficiency Testing – Food Chemistry, Trace Elements in Food, Round T–9 by C Åstrand and L Jorhem.
6. Riksprojekt 2002. Salmonella i frukt och grönsaker.
7. Projektinriktad kontroll 2003–2004. Granskning av salmonellaförekomst i köttberedningar införda till Sverige från annat EU-land av A Brådenmark.
8. Proficiency testing. Food microbiology – April 2004 – by Å Rosengren and C Normark.
9. Proficiency Testing. Drinking water microbiology – 2004:1, March – by T Šlapokas and M Ljunge.
10. Rapportering om livsmedelstillsyn 2003 – Kommunernas rapportering om livsmedelstillsyn av D Rosling.
11. Rapportering av dricksvattentillsyn 2003 – Kommunernas rapportering om dricksvattentillsyn av D Rosling.
12. The Swedish Monitoring of Pesticide Residues in Food of Plant Origin: 2003, EC and National Report by A Andersson, A Jansson and G A Eskhult.
13. Mat och hälsa i undervisningen – skolan och lärarutbildningen av M Rosén.
14. Riksprojekt 2003 – Temperaturer i storhushåll och butik av M Lindblad och M Boysen.
15. Synen på tillsyn – utvärdering av tillsyn vid anläggningar med Livsmedelsverkets som tillsynsmyndighet av M Ljung.
16. Dioxins and PCBs in fish oil – a survey of fish oils and fish liver oils sold on the Swedish market in February 2003 by S Wallin, P O Darnerud, R Bjerselius, A Glynn, M Aune and A Andersson.
17. Proficiency Testing – Food Chemistry, Nutritional Components, Round 34, September–October 2004 by L Merino.
18. Nationella mål och strategier för nutrition 1999–2004 – utvärdering av P Hagling och M Ljung.
19. Du blir *var* du äter – studie om hur den socioekonomiska vardagsmiljön påverkar barns förhållningssätt till mat av M Jansson.
20. Proficiency Testing – Food Chemistry, Vitamins in Foods, Round V-2 by H S Strandler and A Staffas.
21. Validitet av enkätfrågor om kost och fysisk aktivitet bland vuxna – underlag till urval av frågor i befolkningsinriktade enkäter av H Sepp, U Ekelund och W Becker.
22. Risk profile. Virus in food and drinking water in Sweden – Norovirus and Hepatitis A virus by F Lund and R Lindqvist.
23. Interkalibrering av laboratorier. Mikrobiologi – Dricksvatten 2004:2, september av T Šlapokas, C Gunnarsson och A Gidlund.
24. Interkalibrering av laboratorier. Mikrobiologi – Livsmedel oktober 2004 av C Normark.

1. Verksamhetsplan 2005.
2. Collaborative study of method for detection of *Escherichia coli* O157 in food – NMKL no 164, 1999, by C Normark.
3. Proficiency Testing – Food Chemistry, Trace Elements in Food, Round T-10 by C Åstrand and L Jorhem.
4. Utvärdering av första etappen av projektet God livsmedelskvalitet i Västernorrland av H Nordenfors och U Fäger.
5. Lunchmat i Uppsala 2001 – Undersökning av matens energi- och fettinnehåll av H Karlén Nilsson, M Arnemo och W Becker.
6. Projektinriktad kontroll 2004. Ursprung och identitet av kött infört från annat EU-land av U Evans Cederlund.
7. Interkalibrering av laboratorier. Mikrobiologi – Livsmedel, januari 2005 av C Normark och C Gunnarsson.
8. Proficiency Testing – Food Chemistry, Nutritional Components in Food, Round N-35, by L Merino.
9. Normerande inspektioner av storhushåll 2002–2003. Resultat från normerande inspektioner av storhushåll i samband med kommuninspektion av U Lantz och D Rosling.
10. A Risk Assessment of Uranium in Drinking Water by K Svensson, P O Darnerud and S Skerfving.
11. The Component Aspect Identifier – A Tool for Handling Food Component Information in a Food Database Management System by I Unwin and W Becker.
12. Rapportering om livsmedelstillsyn 2004 – Tillsynsmyndigheternas rapportering om livsmedelstillsyn av D Rosling.

