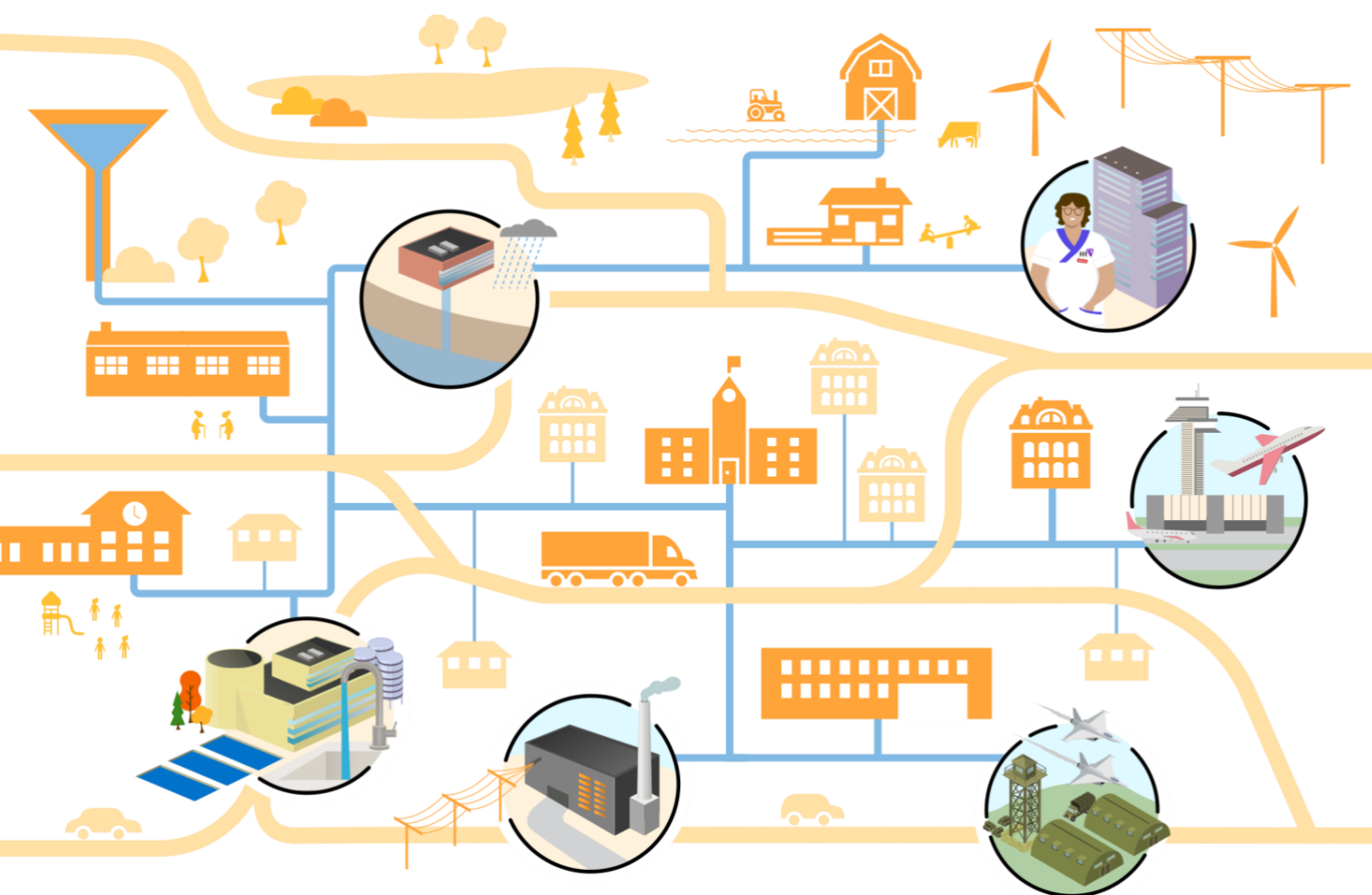


# Handbok i krisberedskap och civilt försvar för dricksvatten

Modul 1. Krisberedskap och totalförsvarsplanering



---

Denna titel kan laddas ner från: [Livsmedelsverkets publikationer](#)

Citera gärna Livsmedelsverkets texter, men glöm inte att uppge källan.

Illustrationer är skyddade av upphovsrätten. Det innebär att du måste ha upphovsmannens tillstånd att använda dem.

© Livsmedelsverket, 2023.

Rekommenderad citering: Livsmedelsverket, 2023. Uppsala.

Illustrationer av Matador Kommunikation AB.

# Om handboken

**Handboken för krisberedskap och civilt försvar inom dricksvatten** vänder sig i första hand till producenter och distributörer av dricksvatten. Den syftar till att ge praktiskt stöd i arbetet med att skapa en robust och säker dricksvattenförsörjning, samt en god förmåga att hantera störningar och kriser både i fredstid och vid höjd beredskap.

Livsmedelsverket har tagit fram handboken tillsammans med representanter från dricksvattenaktörer, länsstyrelser, statliga myndigheter och branschorganisationen Svenskt Vatten.

Handboken använder begreppet **dricksvattenaktör**, vilket omfattar både **producenter** och **distributörer** av dricksvatten.

Handboken består av följande sju fristående moduler:

1. Krisberedskap och totalförsvarsplanering
2. Hotbild och planeringsförutsättningar
3. Robust dricksvattenförsörjning
4. Informationssäkerhet, personalsäkerhet och fysisk säkerhet
5. Ledning, samverkan och kriskommunikation
6. Externa aktörer och stödresurser
7. Utbildning och övning



Den här modulen, *Krisberedskap och totalförsvarsplanering*, vänder sig till dig som vill lära dig mer om det svenska krisberedskapssystemet och på vilket sätt det berör dricksvattenområdet. Modulen ger, tillsammans med modul 2, *Hotbild och planeringsförutsättningar*, en grund till resten av handboken.

I handboken används två fiktiva organisationer för att ge exempel på hur en dricksvattenaktör kan arbeta i praktiken med de olika frågorna:

### Teknik och fastighetsförvaltningen i Grusstads kommun

Grusstad är en medelstor kommun och ingår i Bergslands län. Teknik- och fastighetsförvaltningen ansvarar för dricksvatten i kommunen samt för avlopp, mark, park och kommunens fastigheter.

Dricksvattenförsörjningen baseras på uttag av vatten från en grundvattentäkt och dricksvattnet produceras i ett större grundvattenverk. I kommunen finns även hög- och lågreservoarer samt tryckstegringsstationer. Teknik- och fastighetsförvaltningen sköter drift och underhåll av både anläggningar och ledningsnät med egen personal.

Grusstads kommun är en nationell järnvägsknutpunkt, har ett militärt regemente och ligger inom översvämningskarterat område.

### Kommunala bolaget Sandköpings vatten och avfall AB

De tre mindre kommunerna Sandköping, Lerstad och Stenlunda har tillsammans bildat ett kommunalt bolag med ansvar för vatten, avlopp och avfallshantering. Sandköpings och Lerstads kommuner ligger i Bergslands län, medan Stenlunda kommun ligger i ett annat län.

Bolaget har en ytvattentäkt som huvudvattentäkt och en grundvattentäkt som reservvatten. Förutom vattenverk har kommunerna flera hög- och lågreservoarer samt tryckstegringsstationer. Kommunerna har även ett gemensamt sammanbyggt ledningsnät. Sandköpings vatten och avfall AB sköter drift och underhåll av alla anläggningar i egen regi, men har ramavtal med en driftsentreprenör som sköter drift och underhåll av ledningsnätet.

I Lerstad finns en hamn som är en nationellt viktig logistiknod.



# Innehåll

Ordlista .....	6
Inledning .....	9
Samhällets krisberedskap .....	10
Mål med Sveriges krisberedskap .....	12
Krisberedskap på lokal nivå .....	12
Krisberedskap på regional nivå .....	13
Krisberedskap på högre regional nivå – civilområden .....	15
Krisberedskap på nationell nivå .....	18
Krisberedskap på EU-nivå .....	18
Det civila försvaret .....	20
Höjd beredskap – ett samlingsnamn för två beredskapsnivåer .....	21
Vad händer vid skärpt beredskap? .....	21
Vad händer vid högsta beredskap och vid beredskapslarm? .....	22
Mål med Sveriges civila försvar .....	23
Civilt försvar på lokal nivå .....	23
Civilt försvar på regional nivå .....	25
Länsstyrelser .....	25
Regioner .....	25
Civilt försvar på nationell nivå .....	26
Dricksvattenaktörens arbete med krisberedskap och civilt försvar .....	28
Riskhantering .....	28
Omvärldsbevakning .....	28
Risk- och sårbarhetsanalyser .....	28
Kontinuitetshantering .....	30
Hantera händelser .....	30
Krisberedskapsplan .....	30
Krisledningsorganisation .....	31

Bilaga 1: Exempel på innehåll i dricksvattenaktörens krisberedskapsplan

# Ordlista

## Beredskapslarm

Regeringen kan använda beredskapslarm för att meddela att det råder högsta beredskap i hela landet.

## Civilt försvar

Civilt försvar är en del av totalförsvaret. Civilt försvar är den verksamhet som upprätthåller samhällets grundläggande funktioner. Verksamheten kan utföras av både offentliga och privata aktörer. Enligt den så kallade ansvarsprincipen ska den aktör som ansvarar för en verksamhet under normala förhållanden också göra det vid höjd beredskap. Samhällets ordinarie förmågor utgör därmed grunden för det civila försvaret.

## Dricksvattenaktör

Dricksvattenaktör används i handboken som ett samlingsbegrepp och omfattar både kommunala dricksvattenproducenter och kommunala dricksvattendistributörer.

## Extraordinär händelse

En extraordinär händelse är en fredstida händelse som avviker från det normala, innebär en allvarlig störning eller överhängande risk för en allvarlig störning i viktiga samhällsfunktioner och kräver snabba insatser av en kommun eller en region. Händelsen har stor omfattning, händelseförloppet är snabbt och svårt att överblicka och kräver därmed snabba beslut i kommunen eller regionen. En dricksvattenaktörs verksamhet, oavsett driftsform, ingår i det kommunala verksamhetsansvaret och omfattas därmed av *lagen 2006:544 om kommuners och regioners åtgärder inför och vid extraordinära händelser i fredstid och höjd beredskap*.

## Geografiskt områdesansvar

Den svenska krisberedskapen utgår från ett geografiskt områdesansvar på olika nivåer: lokalt (kommuner), regionalt (länsstyrelser) och nationellt (regeringen). Det geografiska områdesansvaret omfattar det förebyggande, förberedande och hanterande arbete som sker i kommunen, länet eller på nationell nivå. I praktiken handlar det geografiska områdesansvaret om att samordna arbetet och få alla inblandade aktörer inom det geografiska området att dra åt samma håll i frågor om krisberedskap och civilt försvar. Från den 1 oktober 2022 finns även civilområdesansvariga länsstyrelser som har ett geografiskt områdesansvar för sitt område när det gäller civilt försvar. Ansvaret avser uppgifter inför och vid höjd beredskap.

### Höjd beredskap (skärpt och högsta beredskap)

Vid krig eller fara för krig kan regeringen besluta om höjd beredskap i hela eller delar av Sverige. Höjd beredskap kan vara antingen **skärpt** eller **högsta** beredskap. En beredskapshöjning syftar till att stärka landets försvarsförmåga.

Vid **skärpt beredskap** ska kommuner och regioner vidta de särskilda åtgärder som är nödvändiga för att de under rådande förhållanden ska kunna fullgöra sina uppgifter inom totalförsvaret. Det gäller bland annat åtgärder kring planering och inriktning av verksamheten, tjänstgöring och ledighet för personal samt användning av tillgängliga resurser.

Vid **högsta beredskap** är totalförsvaret all samhällsverksamhet som ska bedrivas. Kommuner och regioner övergår då till krigsorganisation. Om Sverige är i krig råder automatiskt högsta beredskap. För att tillkännage högsta beredskap i hela landet kan regeringen använda beredskapslarm.

### Kris

Så som begreppet används i handboken kan en kris definieras som en händelse som inte kan hanteras med organisationens ordinarie resurser eller beslutsmandat, där händelseförloppet är svårt att förutse och det råder tidspress. En kris kan vara en händelse som hotar grundläggande funktioner och värden i samhället, exempelvis dricksvattenförsörjningen, människors hälsa eller frihet. Det kan handla om att många människor drabbas eller att en händelse får så stora konsekvenser att samhället inte fungerar som det ska. Kriser kommer ofta plötsligt och kräver snabba beslut samtidigt som det kanske inte finns så mycket information om vad som har hänt.

I *förordningen (2022:524) om statliga myndigheters beredskap* definieras fredstida krissituationer som situationer som avviker från det normala, drabbar många människor, stora delar av samhället eller hotar grundläggande värden, innebär en allvarlig störning eller en överhängande risk för en allvarlig störning av viktiga samhällsfunktioner, och kräver samordnade och skyndsamma åtgärder från flera aktörer, samhällsviktig verksamhet.

### Krisberedskap

Samhällets krisberedskap kan beskrivas som förmågan att förebygga, motstå och hantera krissituationer. Syftet med svensk krisberedskap är att skydda befolkningens liv och hälsa, samhällets funktionalitet och förmågan att upprätthålla våra grundläggande värden som demokrati, rättssäkerhet och mänskliga fri- och rättigheter.

### **Krisberedskapsplan**

En krisberedskapsplan ska beskriva organiseringen, rollerna och ansvaret i samband med kriser, larmrutiner samt rutiner för hur olika typer av händelser ska hanteras. En sådan plan kan ha olika namn i olika organisationer, såsom beredskapsplan, krisplan eller krisledningsplan. I den här handboken kallar vi dokumentet för krisberedskapsplan.

### **Militärt försvar**

Det militära försvaret är en del av totalförsvaret. Det består av Försvarsmakten och ett antal andra myndigheter som har till huvuduppgift att stödja det militära försvaret. Försvarsmakten försvarar vårt territorium och våra gränser.

### **Samhällsstörning**

Ordet samhällsstörning är ett samlingsbegrepp för allvarliga händelser som kan hota och skada samhället. Begreppet innefattar bland annat kriser och olyckor i såväl fredstid som höjd beredskap.

### **Samhällsviktig verksamhet**

Samhällsviktig verksamhet är den verksamhet, tjänst eller infrastruktur som upprätthåller eller säkerställer de samhällsfunktioner som är nödvändiga för samhällets grundläggande behov, värden eller säkerhet. Begreppet innefattar bland annat anläggningar, processer och system som upprätthåller dessa samhällsfunktioner.

### **Störning**

Störning är en företeelse som avviker från det normala. I handboken används begreppet för att beskriva händelser som ligger utanför normala betingelser, men som en dricksvattenaktör ska ha beredskap för att kunna hantera inom ramen för sin kontinuitetshantering (det vill säga planeringen för att upprätthålla verksamheten på en acceptabel nivå oavsett vad som inträffar).

### **Totalförsvar**

Totalförsvaret består av både militärt försvar och civilt försvar. Totalförsvar är den verksamhet som behövs i händelse av krig. Under högsta beredskap är totalförsvar all samhällsverksamhet som då skall bedrivas.



# Inledning

Utvecklingen med klimatförändringar, snabb digitalisering och ett försämrat säkerhetspolitiskt läge både förstärker befintliga och skapar nya sårbarheter. Samhällsstörningar som pandemier, naturolyckor eller militära konflikter kan hota eller skada viktiga värden i samhället. Vår motståndskraft är till stor del beroende av att samhällsviktiga verksamheter fungerar, till exempel dricksvatten- och livsmedelsförsörjning. Samhällsviktig verksamhet måste därför förbättra sin förmåga och förstärka sin motståndskraft för att bemöta hot över hela hotskalan för att skydda vår suveränitet, demokrati och rättsstat. Därmed har arbetet med krisberedskap och civilt försvar blivit allt viktigare.

Den här modulen ger en introduktion till samhällets krisberedskap och det civila försvaret. Modulen beskriver utgångspunkter, några centrala begrepp och hur arbetet bedrivs på olika nivåer i samhället.

# Samhällets krisberedskap

Samhällets krisberedskap kan beskrivas som förmågan att förebygga, motstå och hantera krissituationer. Det är en förmåga som bygger på samhällets normala verksamhet för att förebygga och hantera olyckor och mindre störningar. Vid allvarliga händelser och kriser kan de vardagliga resurserna behöva förstärkas.<sup>1</sup>

Syftet med samhällets krisberedskap är att skydda människors liv och hälsa, samhällets funktionalitet och förmågan att upprätthålla våra grundläggande värden demokrati, rättssäkerhet och mänskliga fri- och rättigheter.<sup>2</sup> Tillgången till dricksvatten av god kvalitet är en av samhällets viktigaste leveranser och har en direkt påverkan på befolkningens liv och hälsa. En välfungerande produktion och distribution av dricksvatten är även en förutsättning för att andra samhällsviktiga verksamheter ska fungera.

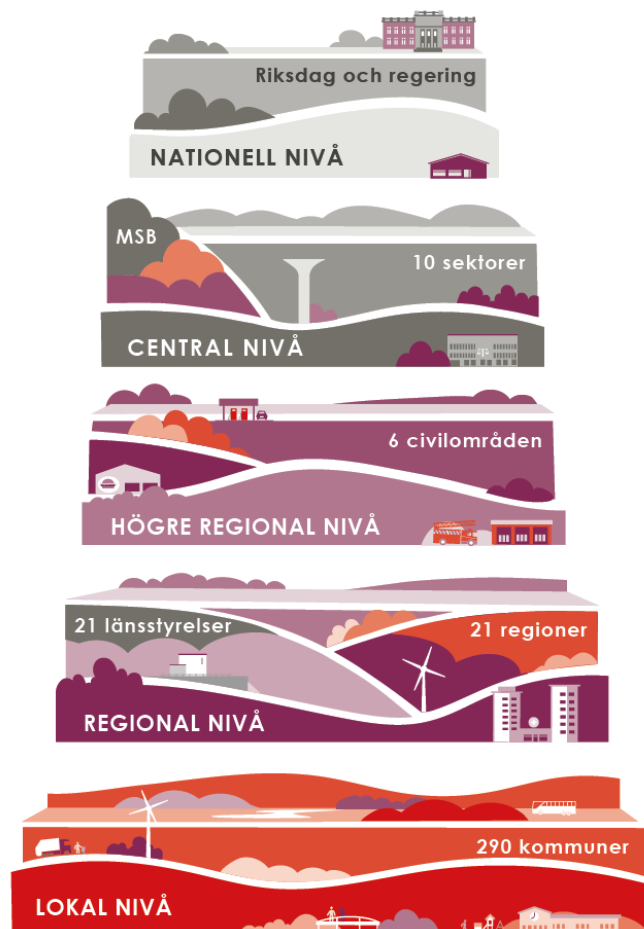
I vissa sammanhang används andra begrepp än **kris** för att beskriva en större påfrestning för verksamheter och samhället, exempelvis extraordinär händelse och samhällsstörning. Oavsett vad det kallas för krävs en förmåga att hantera den uppkomna situationen och dess konsekvenser.

Alla har ett ansvar för samhällets beredskap för kriser och krig: privatpersoner, företag, myndigheter, frivilliga, ideella organisationer, regering och riksdag. Alla bidrar med sina pusselbitar för att skapa ett motståndskraftigt samhälle och en god förmåga att hantera störningar. Tillsammans utgör alla dessa delar samhällets samlade krisberedskap (se figur 1).

---

<sup>1</sup> Myndigheten för samhällsskydd och beredskap. (2015). *Gemensamma grunder för samverkan och ledning vid samhällsstörningar*. MSB777.

<sup>2</sup> Regeringen (2022). *Krisberedskap*. Hämtad 2022-12-06 från [Krisberedskap - Regeringen.se](https://www.regeringen.se/om-regeringen/beredskap/krisberedskap)



Figur 1. Beredskapsstrukturens olika nivåer. Källa: Myndigheten för samhällsskydd och beredskap, 2022.

Grundläggande principer inom krisberedskapen är<sup>3</sup>

- **Ansvarsprincipen** innebär att den som har ansvar för en verksamhet i normala situationer också har motsvarande ansvar vid störningar i samhället. Aktörer har även ett ansvar att agera även i osäkra lägen. Den *utökade ansvarsprincipen* innebär att aktörerna ska stödja och samverka med varandra.
- **Närhetsprincipen** innebär att samhällsstörningar ska hanteras där de inträffar och av de som är närmast berörda och ansvariga.
- **Likhetsprincipen** innebär att aktörer inte ska förändra organisationen mer än vad situationen kräver. Verksamheten under samhällsstörningar ska fungera som vid normala förhållanden, så långt det är möjligt.

---

<sup>3</sup> Myndigheten för samhällsskydd och beredskap. (2022). *Krisberedskap & civilt försvar*. Hämtad 2022-12-06 från [Det svenska civila beredskapssystemet \(msb.se\)](https://www.msb.se)

Ovanstående principer är inte definierade i lag, men framgår av olika utredningar och förarbeten. Principerna utgör praxis för den svenska krisberedskapens aktörer.

## Mål med Sveriges krisberedskap

Regeringens mål med krisberedskapen kan delas in i ett förebyggande perspektiv och ett hanterande perspektiv:<sup>4</sup>

- Minska risken för olyckor och kriser som hotar vår säkerhet.
- Värna människors liv och hälsa samt grundläggande värden som demokrati, rättssäkerhet och mänskliga fri- och rättigheter genom att upprätthålla samhällsviktig verksamhet och hindra eller begränsa skador på egendom och miljö när olyckor och krissituationer inträffar.

Krisberedskapen är också en utgångspunkt för arbetet med det civila försvaret.

## Krisberedskap på lokal nivå

Kommuner ansvarar för många olika samhällsviktiga verksamheter, där varje del behöver ha en beredskap för att kunna hantera störningar och kriser.

Dricksvattenproduktion är en sådan verksamhet. I avsnittet *Dricksvattenaktörens arbete med krisberedskap och civilt försvar* finns mer information kring dricksvattenaktörens specifika ansvar kopplat till krisberedskap och civilt försvar.

Kommunerna har även ett övergripande ansvar för krisberedskap inom sitt geografiska område. Det regleras i *lagen om kommuners och regioners åtgärder inför och vid extraordinära händelser i fredstid och höjd beredskap*, ofta förkortad till LEH.<sup>5</sup>

---

<sup>4</sup> Proposition 2022/23:1. *Budgetpropositionen för 2023*. Utgiftsområde 6 Försvar och samhällets krisberedskap. Finansdepartementet. [UO6 BP23 samling \(regeringen.se\)](#)

<sup>5</sup> [Lag \(2006:544\) om kommuners och regioners åtgärder inför och vid extraordinära händelser i fredstid och höjd beredskap](#). Svensk författningssamling, Riksdagen

Kommunen har följande uppgifter inom krisberedskap:

- Analysera vilka extraordinära händelser som kan inträffa i kommunen genom att upprätta risk- och sårbarhetsanalyser (RSA).
- Ta fram en plan för hur extraordinära händelser ska hanteras.
- Inrätta en krisledningsnämnd som kan överta hela eller delar av verksamhetsområden från andra nämnder vid extraordinära händelser i fredstid.
- Verka för att aktörer inom kommunens geografiska område samverkar och samordnar det förberedande krisberedskapsarbetet, samt verka för att aktörerna samverkar och samordnar hanteringen av extraordinära händelser. Detta kallas för det *geografiska områdesansvaret*.
- Samordna informationen till allmänheten i samband med extraordinära händelser.
- Utbilda och öva förtroendevalda och anställda för att de ska kunna lösa sina uppgifter vid extraordinära händelser.
- Ge lägesrapporter vid extraordinära händelser till den myndighet som regeringen bestämmer. Kommuner lämnar lägesbilder till länsstyrelsen, som i sin tur sammanställer och vid behov rapporterar vidare till regeringen och Myndigheten för samhällsskydd och beredskap, MSB.

Kommunerna har även andra närliggande uppgifter inom bland annat säkerhetsskydd och informationssäkerhet. Läs mer om detta i modul 4, *Informationssäkerhet, personalsäkerhet och fysisk säkerhet*.

## Krisberedskap på regional nivå

I *förordningen om länsstyrelsernas krisberedskap och uppgifter inför och vid höjd beredskap* framgår att de 21 länsstyrelserna ska vara sammanhållande för krisberedskapen inom sitt geografiska område. Före, under och efter en kris ska länsstyrelserna verka för att samordna och inrikta de åtgärder som behöver vidtas och se till att de drar åt samma håll. De ska även stödja de aktörer som är ansvariga för krisberedskapen i länet när det gäller planering, risk- och sårbarhetsanalys, utbildning och övning, samt följa upp hur kommunerna tillämpar LEH.<sup>6</sup>

Det geografiska områdesansvaret innebär inte att länsstyrelsen tar över något ansvar eller några uppgifter från de övriga berörda aktörerna i och utanför länet. Länsstyrelsen

---

<sup>6</sup> SFS 2017:870. *Förordning om länsstyrelsernas krisberedskap och uppgifter inför och vid höjd beredskap*. Finansdepartementet.

har till exempel inte någon rätt att besluta om en verksamhet som någon annan myndighet eller kommun bedriver.<sup>7</sup>

**Länsstyrelserna** ska vara en sammanhållande funktion mellan den nationella nivån och lokala aktörer, som kommuner, regioner och näringsliv. De kan efter beslut av regeringen prioritera och inrikta statliga och internationella resurser som ställs till förfogande. Länsstyrelserna ska vidare verka för att

- regionala risk- och sårbarhetsanalyser sammanställs
- nödvändig samverkan inom länet och med närliggande län sker kontinuerligt
- under en kris samordna verksamhet mellan kommuner, regioner och myndigheter
- informationen till allmänheten och företrädare för massmedia under sådana förhållanden samordnas.<sup>8</sup>

Vid stora störningar och kriser i samhället verkar länsstyrelserna för att de involverade aktörerna samverkar. Detta sker ofta genom samverkanskonferenser, genom att sammanställa regionala lägesbilder samt genom att samordna budskap som ska spridas till media och allmänheten. Det finns förberedda arbetsformer för detta i alla län och länsstyrelserna bjuder in berörda aktörer utifrån den aktuella händelsen. Kommunerna är alltid en viktig aktör i dessa sammanhang. Vid en dricksvattenrelaterad händelse skulle representanter från kommunens VA-verksamhet därför kunna ingå i dessa regionala samverkansstrukturer.

**Regionerna** har främst ansvar för hälso- och sjukvård, smittskydd, kollektivtrafik och regional utveckling. Deras ansvar kring krisberedskap liknar kommunernas, med skillnaden att regioner inte har något geografiskt områdesansvar. Regionernas ansvar och uppgifter inom krisberedskap regleras i samma lag som kommunernas, LEH.<sup>9</sup> När det gäller dricksvatten har regionen en viktig roll inom smittskydd, se modul 6, *Externa aktörer och stödresurser*.

Enligt Socialstyrelsens föreskrifter ska regioner även ta fram en katastrofmedicinsk beredskapsplan. Katastrofmedicinsk beredskap innebär att ha beredskap att bedriva

---

<sup>7</sup> Länsstyrelsen i Uppsala län (2019). *Länsstyrelsens geografiska områdesansvar – vägledning för utövande*. Diariern 7701-17, 31 januari 2019.

<sup>8</sup> SFS 2017:870. Förordning om länsstyrelsernas krisberedskap och uppgifter inför och vid höjd beredskap. Finansdepartementet.

<sup>9</sup> Lag (2006:544) om kommuners och regioners åtgärder inför och vid extraordinära händelser i fredstid och höjd beredskap. Svensk författningssamling, Riksdagen

hälso- och sjukvård för att minimera följderna vid en allvarlig händelse.<sup>10</sup>

Representanter från regionen ingår ofta i de regionala samverkanstrukturer som länsstyrelsen bjuder in till vid störningar och kriser i samhället.

## Krisberedskap på högre regional nivå – civilområden

Från den 1 oktober 2022 delas landet in i sex civilområden (Civo) med tillhörande civilområdesansvarig länsstyrelse (se tabell 1). De civilområdesansvariga länsstyrelserna ska:<sup>11</sup>

- verka för länsöverskridande samordning av länsstyrelsernas planering och förberedelser för fredstida krissituationer
- vid fredstida krissituationer som berör flera län, utgöra en gemensam funktion för stöd till länsstyrelsernas hantering av krisen
- inför höjd beredskap bland annat samordna planeringen mellan statliga myndigheter och Försvarsmakten
- vid höjd beredskap, som högsta civila totalförsvarsmyndighet inom civilområdet, verka för att uppnå största möjliga försvareffekt.

Landshövdingen är civilområdeschef och leder arbetet. Civilområdeschefen stöds också av ett beredskapskansli.

---

<sup>10</sup> SOSFS 2013:22 Socialstyrelsens föreskrifter och allmänna råd om katastrofmedicinsk beredskap - Socialstyrelsen

<sup>11</sup> Förordning (2022:525) om civilområdesansvariga länsstyrelser. Svensk författningssamling, Riksdagen

Tabell 1. Civilområden och civilområdesansvariga länsstyrelser.

Civilområde (Civo)	Omfattning	Civilområdesansvarig länsstyrelse
<b>Norra (Civo N)</b>	Västernorrlands, Jämtlands, Västerbottens och Norrbottens län	Länsstyrelsen i Norrbottens län
<b>Mellersta (Civo M)</b>	Uppsala, Södermanlands, Västmanlands, Värmlands, Örebro, Dalarnas och Gävleborgs län	Länsstyrelsen i Örebro län
<b>Östra (Civo Ö)</b>	Stockholms och Gotlands län	Länsstyrelsen i Stockholms län
<b>Sydöstra (Civo SÖ)</b>	Jönköpings, Kalmar och Östergötlands län	Länsstyrelsen i Östergötlands län
<b>Västra (Civo V)</b>	Västra Götalands och Hallands län	Länsstyrelsen i Västra Götalands län
<b>Södra (Civo S)</b>	Kronobergs, Blekinge och Skåne län	Länsstyrelsen i Skåne län



### Skyfall och översvämningar i Bergslands län påverkar dricksvattnet

Ett kraftigt skyfall leder till översvämningar i flera delar av Bergslands län med stor påverkan på samhällets funktioner. Flera kommuner har drabbats, däribland Grusstad och Sandköping, som aktiverar sina krisledningsorganisationer.

Länsstyrelsen i Bergslands län gör en aktörsanalys för att identifiera vilka aktörer som har behov av regional samverkan. De kallar därefter till ett inledande möte med den regionala inriktnings- och samordningsfunktionen (regional ISF). Detta utgör en del i **länsstyrelsens geografiska områdesansvar**. Stödfunktionen ISF stöd etableras för att bland annat bistå med underlag till arbetet, exempelvis genom att hämta in och sammanställa aktuella lägesbilder från de drabbade kommunerna.

Syftet med det första mötet är att skapa en samlad lägesbild och prognos, samt diskutera behov av åtgärder och samverkan. Medverkande på det inledande mötet är bland annat SMHI, Region Bergsland, Länsstrafiken, Polisen, Trafikverket, Försvarmakten samt de drabbade kommunerna (med representanter från bland annat räddningstjänst, VA-verksamheter och säkerhetssamordnare).

Flera uppföljande möten hålls under krishantering. Vilka aktörer som deltar justeras löpande utifrån läget och de identifierade informations- och samverkansbehoven. Vid ett par tillfällen under krishantering träffar regional ISF överenskommelser om inriktning och samordning av krishantering, bland annat om prioritering av nödvattendistribution. Kommunerna representeras då av kommundirektören eller kommundirektörens ställföreträdare.

Ett regionalt nätverk med kommunikatörer aktiveras för att genom hela händelsen ta fram aktörsgemensamma budskap och samordna kommunikationsinsatser.



## Krisberedskap på nationell nivå

**Regeringen** har det övergripande ansvaret för krisberedskap och är geografiskt områdesansvarig på nationell nivå. Regeringen har delegerat delar av den operativa verksamheten till myndigheterna. Det nationella geografiska områdesansvaret under en kris omfattar de samlade krishanteringsåtgärder som regeringen genomför, med stöd av Regeringskansliet eller genom förvaltningsmyndigheterna.

**De centrala myndigheternas** ansvar och uppgifter inom krisberedskap och höjd beredskap regleras bland annat genom *förordningen (2022:524) om statliga myndigheters beredskap*. Från den 1 oktober 2022 gäller en ny struktur för delar av beredskapssystemet. En av förändringarna är att tio myndigheter numera har ett sektorsansvar för en beredskapssektor. Livsmedelsverket är sektorsansvarig för livsmedelsförsörjning och dricksvatten.<sup>12</sup>

Livsmedelsverket ansvarar även för den **Nationella vattenkatastrofgruppen (VAKA)**, som ger stöd på plats eller via telefon till kommuner och dricksvattenaktörer i akuta kriser som rör kommunalt dricksvatten. VAKA ger även stöd till länsstyrelser och centrala myndigheter. Genom VAKA kan hjälpsökande kommuner även låna utrustning för nödvattenförsörjning. Nationella lager finns på flera platser i landet och utlåning godkänns av VAKA-gruppen. Mer information finns i modul 6, *Externa aktörer och stödresurser*, samt på Livsmedelsverkets webbplats.

## Krisberedskap på EU-nivå

Genom EU:s civilskyddsmekanism kan insatser samordnas vid katastrofer. Mekanismen har bland annat som mål att möjliggöra snabb och effektiv samordnad hjälp till dem som drabbats. Medlemsländerna har tillsammans inrättat en resurspool och ett centrum för samordning av katastrofberedskap, Emergency Response Coordination Centre (ERCC).<sup>13</sup>

I resurspoolen ingår bland annat kapacitet för att rena vatten till dricksvatten. I Sverige är det Myndigheten för samhällsskydd och beredskap som kan begära stöd från ERCC.<sup>14</sup>

---

<sup>12</sup> [Förordning \(2022:524\) om statliga myndigheters beredskap](#). Svensk författningssamling, Riksdagen.

<sup>13</sup> Emergency Response Coordination Centre (ERCC). Hämtad 2022-12-06 från [Emergency Response Coordination Centre \(ERCC\) \(europa.eu\)](#).

<sup>14</sup> MSB (2022). *EU och civilskyddsmekanism*. Hämtad 2022-12-06 från [EU och civilskyddssamarbetet \(msb.se\)](#)

### **Fördjupning: Vill du läsa mer?**

[MSB \(2020\). Handbok i kommunal krisberedskap, del 1. Övergripande processer.](#)

[MSB \(2020\). Handbok i kommunal krisberedskap, del 2. Dricksvatten.](#)

[MSB \(2019\). Vägledning för lokal ISF: att åstadkomma inriktning och samordning vid samhällsstörningar utifrån det lokala geografiska områdesansvaret, samverkan och ledning.](#)

[Livsmedelsverkets föreskrifter om dricksvatten LIVSFS 2022:12.](#)

[Livsmedelsverkets föreskrifter om åtgärder mot sabotage och annan skadegörelse riktad mot dricksvattenanläggningar LIVSFS 2008:13.](#)

[SOSFS 2013:22 Socialstyrelsens föreskrifter och allmänna råd om katastrofmedicinsk beredskap – Socialstyrelsen](#)

### **Faktaruta: Vad säger lagstiftningen?**

[Lag \(2006:544\) om kommuners och landstings åtgärder inför och vid extraordinära händelser i fredstid och höjd beredskap \(LEH\)](#)

[Förordning \(2006:637\) om kommuners och regioners åtgärder inför och vid extraordinära händelser i fredstid och höjd beredskap \(FEH\)](#)

[SFS 2009:1426. Förordning med instruktion för Livsmedelsverket](#)

[SFS 2015:1053 Förordning om totalförsvar och höjd beredskap](#)

[SFS 2017:870. Förordning om länsstyrelsernas krisberedskap och uppgifter inför och vid höjd beredskap](#)

[SFS 2022:524 Förordning om statliga myndigheters beredskap](#)

[SFS 2022:525 Förordning om civilområdesansvariga länsstyrelser](#)

[Kommunallag \(2017:725\)](#)

# Det civila försvaret

Mot bakgrund av att säkerhetsläget i Sveriges närområde har försämrats beslutade regeringen i december 2015 att Försvarsmakten och myndigheter inom det civila försvaret skulle återuppta en sammanhängande planering för **totalförsvaret**, vilket är den verksamhet som behövs för att förbereda Sverige för krig. Totalförsvar består av militär verksamhet (militärt försvar) och civil verksamhet (civilt försvar). Under högsta beredskap är det all den verksamhet som då ska bedrivas.<sup>15</sup>

**Civilt försvar** är den civila verksamhet som myndigheter, kommuner och regioner samt enskilda, företag och det civila samhället vidtar för att förbereda Sverige för krig. I fredstid utgörs verksamheten av beredskapsplanering och förmågehöjande åtgärder. Under höjd beredskap och krig utgörs verksamheten av nödvändiga åtgärder för att upprätthålla målen för det civila försvaret.<sup>16</sup>

**Beredskapsplaneringen** innefattar bland annat planer för vilken verksamhet som ska bedrivas, samt hur den ska organiseras och bemannas. Att bygga en krigsorganisation och krigsplacera sin personal ingår som en viktig del i beredskapsplaneringen. Modul 3, *Robust dricksvattenförsörjning* innehåller mer information om detta. Ett annat viktigt område är **försörjningsberedskap** där även näringslivet har en viktig roll. Med försörjningsberedskap avses förmågan att upprätthålla samhällsviktiga funktioner och att förse befolkningen med de varor och tjänster som krävs för att upprätthålla liv och hälsa i kris, höjd beredskap och krig.<sup>17</sup>

---

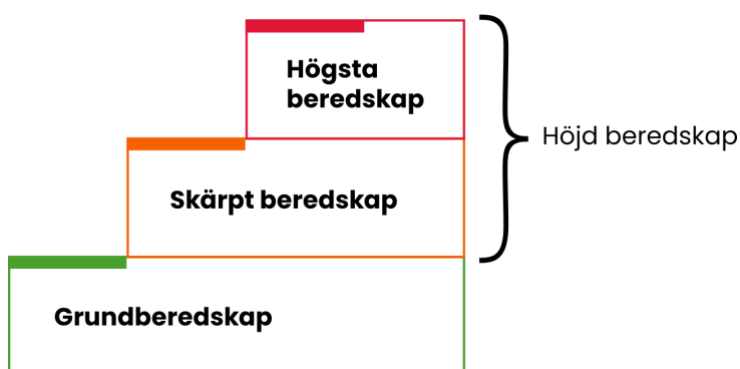
<sup>15</sup> SFS 1992:1403. Lag om totalförsvar och höjd beredskap. Försvarsdepartementet.

<sup>16</sup> Proposition 2022/23:1. Budgetpropositionen för 2023. Utgiftsområde 6 Försvar och samhällets krisberedskap. Finansdepartementet. [UO6 BP23 samling \(regeringen.se\)](#)

<sup>17</sup> MSB (2022). *Försörjningsberedskap*. Hämtad 2022-12-06 från [Försörjningsberedskap \(msb.se\)](#).

## Höjd beredskap – ett samlingsnamn för två beredskapsnivåer

För att stärka landets försvarsförmåga kan beredskapen höjas. Vid höjd beredskap ska samhället ställas om från fredstida organisation till att anpassas för krig. **Höjd beredskap** är antingen **skärpt beredskap** eller **högsta beredskap** (se figur 2). Regeringen får besluta om skärpt eller högsta beredskap vid krigsfara, eller om det råder utomordentliga förhållanden på grund av krig utanför Sveriges gränser. Om höjd beredskap råder tillkännager regeringen det bland annat genom ett meddelande i radio och tv. En beredskapshöjning kan gälla en viss del av landet eller en viss verksamhet.<sup>18</sup>



Figur 2. Olika beredskapsnivåer.

Sveriges författningar gäller även under höjd beredskap och krig, med de eventuella förändringar som regeringen och myndigheter beslutar om. Lagstiftningen innehåller inte så många detaljregleringar kring de olika beredskapsnivåerna. Syftet är att ge regeringen handlingsutrymme att ange vilka speciella lagstiftningar som ska införas i samband med beslut om skärpt eller högsta beredskap. Regeringen får därmed möjlighet att flexibelt välja, eller välja bort, vilka verktyg från verktygslådan som ska användas i den givna situationen, såsom förfogandelagen, ransoneringslagen och arbetsrättsliga beredskapslagen.<sup>19</sup>

### Vad händer vid skärpt beredskap?

Vid skärpt beredskap fortsätter myndigheter att bedriva sin ordinarie verksamhet så länge som möjligt och Försvarsmakten krigsorganiserar i den utsträckning som

<sup>18</sup> SFS 1992:1403. Lag om totalförsvar och höjd beredskap. Försvarsdepartementet.

<sup>19</sup> FHS (2019). Krisberedskaps- och totalförsvarslagstiftning – En bilaga till Förutsättningar för krisberedskap och totalförsvar i Sverige.

regeringen bestämmer. Kommuner och regioner ska ”vidta särskilda åtgärder rörande planering, inriktning av verksamheten, tjänstgöring och ledighet för personal samt användning av tillgängliga resurser för att de ska kunna fullgöra sina uppgifter”.<sup>20</sup>

Under både skärpt och högsta beredskap är det kommunstyrelsen som ansvarar för ledningen av den del av det civila försvaret som kommunen ska bedriva.

### Vad händer vid högsta beredskap och vid beredskapslarm?

Vid högsta beredskap ska kommuner och regioner övergå till krigsorganisation. Detta regleras i *förordningen om totalförsvar och höjd beredskap*.

Regeringen kan använda beredskapslarm för att tillkännage högsta beredskap i hela landet. Då aktiveras hela systemet och det finns tydliga regleringar vad som händer. Fullmaktslagarna, bland annat förfogande- och ransoneringslagar, tillämpas automatiskt. Försvarsmakten, kommuner och regioner går över till krigsorganisation och allmän tjänsteplikt gäller. De som är krigsplacerade ska inställa sig till sin tjänstgöring i samband med beredskapslarm.<sup>21</sup>

Beslutet om beredskapslarm innebär en total omställning från normal verksamhet till krigsverksamhet och företräde för totalförsvarets behov. Om Sverige är i krig råder automatiskt högsta beredskap.

---

<sup>20</sup> [SFS 1992:1403. Lag om totalförsvar och höjd beredskap](#). Försvarsdepartementet.

<sup>21</sup> [SFS 2015:1053. Förordning om totalförsvar och höjd beredskap](#). Försvarsdepartementet.

## Mål med Sveriges civila försvar

Från och med 2021 är målen för det civila försvaret att ha förmåga att

- värna civilbefolkningen
- säkerställa de viktigaste samhällsfunktionerna
- upprätthålla en nödvändig försörjning
- bidra till det militära försvarets förmåga vid väpnat angrepp eller krig i vår omvärld
- upprätthålla samhällets motståndskraft mot externa påtryckningar och bidra till att stärka försvarsviljan
- bidra till att stärka samhällets förmåga att förebygga och hantera svåra påfrestningar på samhället i fred
- med tillgängliga resurser bidra till förmågan att delta i internationella fredsfrämjande och humanitära insatser.<sup>22</sup>

En fungerande dricksvattenförsörjning är en kritisk förutsättning för totalförsvaret och understödjer det civila försvarets samtliga förmågor.

## Civilt försvar på lokal nivå

Kommuner är enligt *lagen om kommuners och regioners åtgärder inför och vid extraordinära händelser i fredstid och höjd beredskap (LEH)* skyldiga att vidta beredskapsförberedelser så att verksamheten kan fungera vid höjd beredskap. Under höjd beredskap ska kommuner

1. vidta de åtgärder som behövs för försörjningen av nödvändiga varor
2. medverka vid allmän prisreglering och ransonering
3. medverka i övrigt vid genomförandet av åtgärder som är viktiga för landets försörjning.<sup>23</sup>

Dricksvattenförsörjningen ingår i det kommunala verksamhetsansvaret och därför omfattar ovanstående skyldigheter även alla VA-verksamheter, oavsett driftsform. Kommunens geografiska områdesansvar gäller även under höjd beredskap. En krisledningsnämnd kan inte aktiveras under höjd beredskap, utan det är i stället kommunstyrelsen som leder den verksamhet som kommunen ska bedriva.

---

<sup>22</sup> Prop. 2020/21:30. [Totalförsvaret 2021 - 2025 \(regeringen.se\)](#).

<sup>23</sup> [Lag \(2006:544\) om kommuners och regioners åtgärder inför och vid extraordinära händelser i fredstid och höjd beredskap](#) Svensk författningssamling, Riksdagen

Utöver överenskommelsen mellan Myndigheten för samhällsskydd och beredskap (MSB) och Sveriges Kommuner och Regioner (SKR) kring krisberedskap, finns även en överenskommelse som reglerar ersättning, uppgifter och stöd till kommunernas arbete med civilt försvar. Fokus för kommunernas beredskapsförberedelser är kompetensutveckling, säkerhetsskydd och planering för krigsorganisation.<sup>24</sup>

Totalförsvar är den verksamhet som behövs för att förbereda Sverige för krig. Under högsta beredskap är totalförsvar all samhällsverksamhet som då ska bedrivas.<sup>25</sup> Det innebär att totalförsvarsplaneringen omfattar alla aktörer som har en roll inom dricksvattenförsörjningen: kommunens förvaltningar, kommunalförbund, kommunala bolag och privata aktörer. Totalförsvarets aktörer ska så långt möjligt bibehålla sin verksamhet även under svåra påfrestningar, vilket kräver förberedelser och planering. Regeringen skriver:

---

”Att säkerställa en nödvändig försörjning av bland annat livsmedel, dricksvatten, energi och läkemedel samt tillgång till vissa strategiska insatsvaror för inhemsk industriell produktion samt tillhörande transporter är avgörande för att upprätthålla förmågan inom totalförsvaret.”<sup>26</sup>

---

I avsnittet *Dricksvattenaktörens arbete med krisberedskap och civilt försvar* finns mer information om dricksvattenaktörens specifika ansvar kopplat till krisberedskap och civilt försvar.

---

<sup>24</sup> Överenskommelse om kommunernas arbete med civilt försvar 2018-2020 med revideringar till och med 2022. Diarienumr.: MSB 2021-13778.

<sup>25</sup> SFS 1992:1403. Lag om totalförsvar och höjd beredskap. Försvarsdepartementet.

<sup>26</sup> Proposition 2020/21:30. Totalförsvaret 2021–2025. Försvarsdepartementet.



## Civilt försvar på regional nivå

Både länsstyrelserna och regionerna har ansvar för det civila försvaret.

### Länsstyrelser

Länsstyrelsen är högsta civila totalförsvarsmyndighet i länet om Sverige är i krig. De ska då

1. samordna de civila försvarsåtgärderna
2. verka för att sådan verksamhet hos civila myndigheter och andra civila organ som har betydelse för försvarsansträngningarna bedrivs med en enhetlig inriktning
3. i samråd med Försvarsmakten verka för att det civila och det militära försvaret samordnas
4. verka för att länets tillgångar fördelas och utnyttjas så att försvarsansträngningarna främjas.<sup>27</sup>

Med **länets tillgångar** menas bland annat dricksvatten. Begreppet **verka för** innebär att det inte finns något generellt lagstöd för länsstyrelsen att omfördela resurser mellan olika kommuner i ett län. Länsstyrelsen har endast mandat att omfördela resurser vid vissa specifika situationer. Det kan exempelvis gälla statliga eller internationella förstärkningsresurser, under förutsättning att det finns ett regeringsbeslut.

I planeringen inför höjd beredskap har länsstyrelserna, i likhet med övriga beredskapsansvariga myndigheter, ett ansvar att ta hänsyn till totalförsvarets krav. De ska bland annat planera för att kunna fortsätta sin verksamhet så långt det är möjligt med hänsyn till tillgången på personal och förhållandena i övrigt vid höjd beredskap, samt utbilda och öva sin personal.<sup>28</sup>

### Regioner

Regionerna ska, precis som kommunerna, vidta beredskapsförberedelser så att verksamheten kan fungera vid höjd beredskap. Regionstyrelsen leder den verksamhet som ska bedrivas vid höjd beredskap.<sup>29</sup>

---

<sup>27</sup> SFS 2017:870. Förordning om länsstyrelsernas krisberedskap och uppgifter inför och vid höjd beredskap. Finansdepartementet.

<sup>28</sup> Förordning (2022:524) om statliga myndigheters beredskap. Svensk författningssamling, Riksdagen.

<sup>29</sup> Lag (2006:544) om kommuners och regioners åtgärder inför och vid extraordinära händelser i fredstid och höjd beredskap. Svensk författningssamling, Riksdagen.

## Civilt försvar på nationell nivå

Regeringen beslutar om höjd beredskap, antingen skärpt eller högsta beredskap, i hela eller delar av Sverige.

De beredskapsansvariga myndigheterna, däribland Livsmedelsverket, ska ha god förmåga att motstå hot och risker, förebygga sårbarheter, hantera fredstida kris-situationer och genomföra sina uppgifter vid höjd beredskap. De ska bland annat ha de planer som behövs för att under höjd beredskap kunna övergå till krigsorganisation, samt skaffa fram de förnödenheter och den utrustning som krävs för att myndigheten ska klara sina uppgifter vid fredstida krissituationer och höjd beredskap.<sup>30</sup>

### Fördjupning: Vill du läsa mer?

[Motståndskraft – Inriktningen av totalförsvaret och utformningen av det civila försvaret 2021–2025.](#)

[Handlingskraft – Handlingsplan för att främja och utveckla en sammanhängande planering för totalförsvaret 2021–2025.](#)

[Regeringens proposition 2020/21:30 Totalförsvaret 2021–2025.](#)

---

<sup>30</sup> [Förordning \(2022:524\) om statliga myndigheters beredskap. Svensk författningssamling, Riksdagen.](#)

### **Faktaruta: Vad säger lagstiftningen?**

Förfogandelagen (1978:262)

Förfogandeförordning (1978:558)

Ransoneringslagen (1978:268)

Lag (1988:97) om förfarandet hos kommunerna, förvaltningsmyndigheterna och domstolarna under krig eller krigsfara m.m.

Förordning (1988:1215) om förfarandet hos kommunerna, förvaltningsmyndigheterna och domstolarna under krig eller krigsfara

Lag (1992:1402) om undanförsel och förstöring

Förordning (1993:243) om undanförsel och förstöring

Arbetsrättslig beredskapslag (1987:1262)

Arbetstidslagen (1982:673)

Arbetstidsförordning (1982:901)

# Dricksvattenaktörens arbete med krisberedskap och civilt försvar

Dricksvattenförsörjningen är en samhällsviktig verksamhet. Utgångspunkten i krisberedskapen är att de aktörer som har ansvar för dessa verksamheter ska samverka och samordna sitt arbete för att upprätthålla viktiga samhällsfunktioner även i kris. Beredskapen bygger därmed i stor utsträckning på den ordinarie verksamhetens leveranssäkerhet, uthållighet och robusthet.

Många samhällsviktiga verksamheter är beroende av en fungerande dricksvattenförsörjning. Därmed har dricksvattenaktörer ett viktigt samhällsuppdrag där det systematiska säkerhetsarbetet är en viktig del. En krisberedskap baserad på kontinuerlig omvärldsbevakning, riskinventering och övning kan hjälpa en dricksvattenaktör att i tid upptäcka och åtgärda konkreta risker som kan hota dricksvattenförsörjningen.

Det systematiska säkerhetsarbetet kan delas in i tre olika delar: riskhantering, kontinuitetshantering och krishantering. Genom att inkludera perspektivet höjd beredskap i samtliga områden, skapas en förmåga att förebygga och hantera såväl mindre störningar som större kriser, såväl i fredstid som vid höjd beredskap och krig.

## Riskhantering

Riskhantering inkluderar att identifiera, bearbeta, värdera, hantera och kontrollera risker.

## Omvärldsbevakning

Omvärldsbevakning handlar i stor utsträckning om att samla kunskap genom att hålla sig uppdaterad kring det som händer i samhället, vad andra aktörer gör och säger, förändrade attityder eller beteenden (trender), nya regler och forskningsrön samt att gå på de utbildningar som erbjuds. Det handlar även om att hålla sig uppdaterad kring det allmänna säkerhetsläget och nya potentiella hot mot den egna verksamheten, både icke-antagonistiska och antagonistiska hot. Resultatet av omvärldsbevakningen kan bland annat användas som underlag till risk- och sårbarhetsanalysen.

## Risk- och sårbarhetsanalyser

Syftet med risk- och sårbarhetsanalysarbetet är att öka medvetenheten och kunskapen hos beslutsfattare och verksamhetsansvariga om hot, risker och sårbarheter inom det egna verksamhetsområdet samt att skapa ett underlag för den egna planeringen. En kommunövergripande risk- och sårbarhetsanalys ska sammanställas och rapporteras till

länsstyrelsen senast den 31 oktober under det första kalenderåret efter ordinarie val till kommunalfullmäktige. En årlig uppföljning ska genomföras och rapporteras till länsstyrelsen.<sup>31</sup> För mer information kring risk- och sårbarhetsanalyser, se modul 3, *Robust dricksvattenförsörjning*.

### **Teknik och fastighetsförvaltningens krisberedskapsplan**

I Grusstads kommun ansvarar varje förvaltning för att ha en krisberedskapsplan. Teknik- och fastighetsförvaltningens plan innehåller bland annat:

- roller, ansvar och mandat i den egna organisationen i samband med kriser
- larmrutin
- förhållandet mellan Teknik- och fastighetsförvaltningen och övriga förvaltningar i samband med kriser, inklusive kommunens *Tjänsteman i beredskap* och kommunens centrala krisledning
- perspektiven fredstida störningar och kriser, samt höjd beredskap.

Enheten Vatten och avlopp inom förvaltningen tar även fram egna händelsestyrda handlingsplaner som utgör bilagor till krisberedskapsplanen. Dessa planer utgår från de risker och händelser som finns beskrivna i risk- och sårbarhetsanalysen, vilket innefattar händelser i såväl fredstid som höjd beredskap. Det finns även bilagor med rutiner för kommunikation, dokumentation, krisledning och erfarenhetsåterföring vid återgång till normaldrift.

Säkerhetssamordnaren vid kommunens säkerhets- och beredskapsenhet stödjer förvaltningen i arbetet med krisberedskapsplanen och säkerställer att den ligger i linje med övriga förvaltningars planer.

---

<sup>31</sup> [MSBFS 2015:5 Myndigheten för samhällsskydd och beredskaps föreskrifter om kommuners risk- och sårbarhetsanalyser.](#)

### Risk- och sårbarhetsanalyser i Grusstads kommun

Kommunens olika förvaltningar ansvarar för att ta fram en risk- och sårbarhetsanalys för den egna verksamheten minst en gång per mandatperiod. Eftersom Teknik- och fastighetsförvaltningen har flera olika verksamheter, väljer de att genomföra workshoppar med olika teman för att få underlag till risk- och sårbarhetsanalysen. Ett område är **enheten för Vatten och avlopp**.

På workshoppen medverkar personal som arbetar inom drift, underhåll, process, kvalitet, administration och ledning. De identifierar risker och sårbarheter i verksamheten, samt tar fram förslag på åtgärder. Efter workshoppen dokumenteras allt i kommunens mall för risk- och sårbarhetsanalyser.

Kommunens säkerhets- och beredskapsenhet är sammanhållande för risk- och sårbarhetsarbetet i kommunen och sammanställer de olika förvaltningarnas resultat i en kommungemensam risk- och sårbarhetsanalys. Materialet utgör ett viktigt underlag för investeringsbeslut, verksamhetsplanering och budgetarbete. Kommunens gemensamma risk- och sårbarhetsanalys skickas även in till länsstyrelsen en gång per mandatperiod. Eftersom risk- och sårbarhetsanalysen innehåller säkerhetsskyddsklassificerade uppgifter används ett krypteringssystem som är godkänt för ändamålet.

Teknik- och fastighetsförvaltningen tar även fram egna handlingsplaner och åtgärdsplaner för vatten och avlopp. Underlaget revideras en gång per år.

## Kontinuitetshantering

Kontinuitetshantering fokuserar på att kunna upprätthålla verksamhet på en acceptabel nivå oavsett störning. Läs mer om kontinuitetshantering i modul 3, *Robust dricksvattenförsörjning*.

## Hantera händelser

Genom att planera för att kunna hantera olika händelser, allt från incidenthantering till krishantering, skapas förutsättningar för att en händelse effektivt ska kunna tas om hand och för att den samhällsviktiga verksamheten kan upprätthållas. För att skapa en förmåga att hantera händelser behöver dricksvattenaktörer arbeta med förberedande krisberedskapsåtgärder, där krisberedskapsplan och krisledningsorganisation är två viktiga delar.

## Krisberedskapsplan

En krisberedskapsplan för en dricksvattenaktör beskriver organisering, roller och ansvar i samband med kriser. Planen kan även beskriva larmrutiner och rutiner för hur olika

typer av händelser ska hanteras. Se bilaga 1 för en checklista på vad en krisberedskapsplan kan innehålla. Det är viktigt att planen uppdateras regelbundet och att den berörda personalen utbildas och övas regelbundet för att kunna arbeta i enlighet med planen i händelse av kris. Läs mer om utbildning och övning i modul 7, *Utbildning och övning*.

### Krisledningsorganisation

Dricksvattenaktören kan aktivera en krisledningsorganisation som stöd för att hantera en kris. Den har till uppgift att ta fram beslutsunderlag, fatta nödvändiga beslut och samordna åtgärder. Den bemannas av personer som har utbildats och övats för uppgiften. Det finns inga speciella formkrav för hur en krisledningsorganisation ska byggas upp, men den ska beskrivas i planen för att hantera extraordinära händelser.

I många kommuner har förvaltningar, kommunala bolag och kommunalförbund egna krisledningsorganisationer för att hantera kriser i sin verksamhet. Vid kriser som drabbar flera förvaltningar eller verksamheter samtidigt, eller har stor påverkan på samhället, kan den kommunövergripande krisledningsorganisationen aktiveras parallellt med förvaltningarnas krisledningsorganisationer, alternativt ersätta dem.

Om VA-verksamheten drivs som kommunalt bolag eller kommunalförbund är det viktigt att på förhand tydliggöra mandat och förhållandet mellan krisledningsnämnd och krisledningsorganisationer på de olika nivåerna. Modul 5, *Ledning, samverkan och riskkommunikation* beskriver former och arbetssätt för att hantera kriser.

En krisledningsorganisation i en kommun är inte samma sak som en krisledningsnämnd. En krisledningsnämnd syftar till att snabba upp det politiska beslutsfattandet i samband med en extraordinär händelse. En sådan nämnd består av förtroendevalda politiker.

#### **Krisledningsorganisationen hos Sandköpings vatten och avfall AB**

Det kommunala VA-bolaget har en krisorganisation som kan aktiveras i händelse av störningar eller kriser. Krisorganisationen består av egen personal samt representanter från driftsentreprenören för ledningsnätet. De utbildas och övas för att kunna arbeta enligt de särskilda rutiner som finns i krisberedskapsplanen.

Särskild vikt har lagts vid att klargöra roller, ansvar och kontaktvägar mellan det kommunala bolaget och övriga aktörer, eftersom bolaget har tre ägarkommuner och befinner sig inom två olika länsstyrelserns geografiska område. Detta arbete har gjorts i nära samarbete med kommunernas respektive säkerhetssamordnare och i dialog med representanter från båda länsstyrelserna.

### Grusstads kommun har drabbats av smitta i dricksvattnet

Teknik- och fastighetsförvaltningen har aktiverat sin krisorganisation efter att smitta har upptäckts som kan härledas till dricksvattnet. På grund av den stora omfattningen av smittan så har även kommunens centrala krisledningsorganisation aktiverats. Teknik- och fastighetsförvaltningen ansvarar för att hantera smittan operativt, det vill säga att identifiera rotorsaken till smittan och att genomföra åtgärder för att hantera smittan. Den centrala krisledningen ansvarar för kommunikation till berörda medborgare och verksamheter. De samordnar kontakter med externa aktörer och håller länsstyrelsen informerad.

Kommunen bjuder in till ett möte med den lokala inriktnings- och samordningsfunktionen (lokal ISF). Syftet är att skapa en samlad lägesbild och prognos, samt diskutera behov av åtgärder och samverkan. Detta utgör en del i **kommunens geografiska områdesansvar**. Kommunchefen leder mötet och medverkar gör regionens smittskyddsläkare, VA-chefen från Teknik- och fastighetsförvaltningen samt förvaltningschefer för skola och omsorg.

#### Agenda för möte med lokal inriktningsfunktion:

1. Inledning; närvarande, mötets syfte och mötesformalia.
2. Lägesbild, bedömning av läget och prioriterade behov.
3. Aktörsgemensam inriktning och samordning.
4. Åtgärder och planering för genomförande.
5. Nästa möte.

Mötet resulterar bland annat i prioriteringar av nödvatten, kommunikationsbudskap och samverkan kring smittspårning. Överenskommelse om aktörsgemensam inriktning och samordning formuleras enligt nedan. Nytt möte samma tid nästa dag.

---

#### Överenskommelse om inriktning och samordning kl. 13:00

Verksamheter inom vård och omsorg samt centralkök har högsta prioritet vad gäller dricksvatten som ska levereras i nödvattentankar. Målet är att detta ska levereras inom 6 timmar. Information till invånare, media och andra ska vara tydlig och samordnad. Ett initialt gemensamt budskap är att kranvattnet ska kokas. Detta budskap ska gå ut i samtliga kanaler, inklusive genom VMA. Aktörerna inom inriktnings- och samordningsfunktionen åtar sig att skyndsamt ställa överenskomna resurser till förfogande till dricksvattenproducenten för att på ett samordnat och effektivt sätt bistå i arbetet med nödvattenförsörjningen. Smittskyddsläkare, dricksvattenproducent och miljö- och hälsoskydd ska fortsatt gemensamt samverka för att spåra smittan. Ny överenskommelse ska göras senast kl. 13:00 nästkommande dag.

---

Exemplet på överenskommelse om inriktning om samordning är hämtat från [MSB:s vägledning för lokal ISF](#) (MSB1378 – maj 2019).



# Bilaga 1.

## Exempel på innehåll i dricksvattenaktörens krisberedskapsplan

Krisberedskapsplanen delas med fördel upp i två delar – en struktur-/organisationsdel och en krisrutindel. Struktur-/organisationsdelen beskriver bland annat definitioner, rollfördelning, krisnivåer och indikatorer. Krisrutinen beskriver de akuta och praktiska rutiner som behövs i samband med krishantering. Krisrutinen bör kunna fungera som ett självständigt dokument efter utbildning och träning/övning.

Nedan ges exempel på vilka rubriker eller områden som kan ingå i dricksvattenaktörens krisberedskapsplan.

### Del 1: Övergripande struktur för krisledningsarbetet

#### Definitioner, mål och krisnivåer

- definition av kris
- syfte, mål och dimensionerande förmåga hos krisorganisationen
- krisnivåer, inklusive indikatorer och arbetssätt kopplat till varje krisnivå. Indikatorer bestämmer i vilka lägen krisledningsorganisationen aktiveras, samt på vilken krisnivå.

#### Ansvarsfördelning vid en kris

- verksamhetsutövarens (dvs. dricksvattenaktörens) ansvar
- kommunens ansvar
- tillsynsmyndighetens ansvar
- övriga externa aktörers ansvar.

#### Utbildning och övning av krisledningsorganisationen

- hänvisning till utbildnings- och övningsplan.

## Del 2: Krisrutiner

### Larmrutin

#### Krisledning

- krisledningens uppgifter
- krisledningens arbetsätt
- krisledningens roller och ansvar, beskrivet i rollkort, för att tydliggöra arbetsuppgifter och mandat. Exempel på roller:
  - beslutsfattare (exempelvis ansvarig linjeförman eller VD)
  - krisledare/stabschef
  - operativt ansvarig
  - informationsansvarig
  - talesperson
  - extern samverkan
  - faktaunderlag, analys, antaganden
  - omvärldsbevakning
  - personalplanering
  - sekreterare
- krisledningsplats och dess utrustning
- krisledningens arbete
  - rutiner för beslutsfattande: Tydliggör och kommunicera beslut. För beslutsfattare är det särskilt viktigt att tydliggöra och kommunicera beslut. Inledningsvis bör beslutsfattare ge så kallade inriktningsbeslut eller mål med de beslut som fattats för att skapa samordning och inriktning av resurser. Alla beslut måste dokumenteras, kommuniceras och förankras i organisationen.
  - rutiner och mallar för lägesbild
  - rutiner för beslutsstöd och informationsinhämtning som syftar till att underlätta och stödja beslutsfattare i en tidskritisk och komplex situation (kris). Beslutsstödet ska kunna ta fram beslutsunderlag, vidta akuta åtgärder samt rapportera till krisledningen. En del av beslutsstödet bör utformas som en analysfunktion för krisledningen.
  - rutiner för rapportering
- kriskommunikation
  - målgrupper
  - kommunikationsvägar
  - mediahantering
  - intervjuer
  - pressmeddelande
  - presskonferenser.

### Återgång till normalläge

- en tydlig beskrivning av hur organisationen ska återgå till normalläge. Avsaknad av dessa rutiner kan medföra att det finns tveksamheter om delar av organisationen fortsatt befinner sig i ett krisläge eller inte. Återgången kan vara kopplat till en visualisering av krisnivåerna med exempelvis färger eller siffror.
- dokumentation
- erfarenhetsåterföring
- förbättringar och utveckling.

### Bilagor

- handlingsplaner för olika krisscenario/typhändelser (se modul 2, *Hotbild och planeringsförutsättningar* för exempel)
- kontaktlistor.