



# Hur säkert är ditt företag?

SÄKERHETSHANDBOK FÖR LIVSMEDELSFÖRETAG

# Innehållsförteckning

<b>VARFÖR EN HANDBOK OM SÄKERHET FÖR LIVSMEDELSFÖRETAG?</b>	<b>4</b>
<b>1 HANDBOKENS STRUKTUR OCH SYFTE</b>	<b>5</b>
HANDBOKENS STRUKTUR	5
SYFTET MED HANDBOKEN	5
<b>2 LIVSMEDELSPRODUKTION - HOT, RISKER OCH AKTÖRER</b>	<b>6</b>
LIVSMEDELSKEDJAN	7
LAGSTIFTNING	9
INFORMATION OM ZONOTISKA SJUKDOMAR	9
HOT I OMVÄRLDEN – OMVÄRLDSANALYS OCH KRISHANTERING	10
FÖRETAGSRISKER	10
<b>3 BYGGNADSTEKNISKT SKYDD – SÄKERHET OCH BRAND</b>	<b>15</b>
HUVUDPRINCIPER FÖR SÄKERHETS- OCH INBROTTSSKYDD	15
<b>4 SYSTEMATISKT SÄKERHETSARBETE</b>	<b>18</b>
MÅL MED SÄKERHETSARBETET	18
SÄKERHETSHANDBOKEN I ER VERKSAMHET	19
SYSTEMATISKT SÄKERHETSARBETE I DEN DAGLIGA VERKSAMHETEN	19
SÄKERHETSPOLICY	20
SÄKERHETSORGANISATION OCH ANSVAR	21
RISKHANTERING INKLUSIVE RISKANALYS	24
SYSTEMATISKT BRANDSKYDDARBETE	27
RUTINER OCH REGLER	28
SÄRSKILDA UTRYMMEN OCH FUNKTIONER	29
KONTROLLSYSTEM	33
UTBILDNING	36
ÖVNING	37
UPPFÖLJNING	37
<b>5 KRISHANTERING</b>	<b>38</b>
VAD ÄR EN KRIS?	38
KRISPLANERING	39
PLAN FÖR STAB OCH LEDNING I STÖRRE FÖRETAG	47
INTERN LARMORGANISATION	48
KOMMUNIKATIONSPLAN	48
PERSONAL I KRIS – KRISBEARBETNING	48
TELEFONHOT OCH BOMBHOT	50
INFORMATIONSSÄKERHET OCH IT-SÄKERHET	50
DATASKYDDSFÖRORDNINGEN (GDPR)	51
PRODUKTHANTERING	51

<b>6 VIKTIGA MYNDIGHETER OCH ORGANISATIONER</b>	<b>54</b>
MYNDIGHETER	54
ORGANISATIONER	59
<b>BILAGA 1 EXEMPEL PÅ LAGSTIFTNING</b>	<b>61</b>
<b>BILAGA 2 SÄKERHETS- OCH INBROTTSKYDD</b>	<b>67</b>
OMRÅDESSKYDD	67
SKALSKYDD	68
LARMA	69
<b>BILAGA 3 FÖRDJUPNING AV BYGGNADSTEKNISKT BRANDSKYDD</b>	<b>71</b>
SÄRSKILDA UTRYMMEN OCH FUNKTIONER	80
<b>BILAGA 4 CERTIFIERINGAR GÄLLANDE LIVSMEDELSSÄKERHET INOM LIVSMEDELSBRANSCHEN</b>	<b>86</b>
KONTINIUTETSHANTERING	86
<b>BILAGA 5 METOD FÖR RISKANALYS: GROVANALYS</b>	<b>88</b>
<b>BILAGA 6 METOD FÖR RISKANALYS: ENDAGSANALYSEN</b>	<b>96</b>
<b>BILAGA 7 METOD FÖR RISKANALYS: JONSSONANALYSEN</b>	<b>97</b>
<b>BILAGA 8 METOD FÖR RISKANALYS: WHAT IF-METODEN</b>	<b>99</b>
<b>BILAGA 9 METOD FÖR RISKANALYS: SBA-METODEN</b>	<b>101</b>

# Varför en handbok om säkerhet för livsmedelsföretag?

Säkerhetsläget i vår omvärld har försämrats och risken för att olika händelser påverkar vår vardag i Sverige ökar. Det kan till exempel handla om störningar i infrastrukturen, brottslighet eller terrorattentat.

Livsmedelsverket är en nationell myndighet som arbetar för säkra livsmedel, redlighet i livsmedelshandling och bra matvanor. Vi har också ett uppdrag att nationellt samordna kris- och beredskapsplaneringen i ledet efter primärproduktionen. Därför har vi tagit initiativ till ett antal aktiviteter i syfte att öka medvetenheten hos livsmedelsföretag och andra intressenter inom livsmedelsområdet när det gäller säkerhet och beredskap.

Den här säkerhetshandboken är framförallt riktad till små och medelstora livsmedelsföretag och gavs ut första gången år 2007 och har nu reviderats för tredje gången. Handboken är tänkt att stimulera men även underlätta ert dagliga säkerhetsarbete på företagen – både i förebyggande syfte och som beslutsstöd vid nödlägen av olika slag. Till handboken finns ett häfte med exempel på checklistor som ni kan använda direkt eller anpassa till er specifika verksamhet.

Vissa krav på säkerhetsåtgärder finns i de certifieringar som är vanliga i livsmedelsbranschen. Det innebär att en hög nivå på säkerhetsarbetet också på sikt kan bli en konkurrensfördel i och med möjlighet till certifiering och inte bara ytterligare en kostnad för företaget. Ett bra och systematiskt säkerhetsarbete bör vara lönsamt.

Det är dock omöjligt att bygga bort eller förbereda sig för alla de incidenter som kan drabba ett företag. Däremot är det vår fasta övertygelse att ett systematiskt säkerhetsarbete i kombination med en god beredskap och inövade handlingsplaner kan förebygga många typer av incidenter. Det kan också lindra konsekvenserna av händelser och kriser som drabbar företaget.

Bearbetning av denna utgåva är utförd av Lars-Henrik Fossto Combitech AB och Lennart Heneskär, SBA Drift AB samt kvalitetsgranskad i sakfrågor av Lars Zetterström och Stefan Kinert, Kronan AB som också bearbetat tidigare utgåvor. Grafisk utformning genom Carlsöö & Co.

Arbetet med att revidera handboken har finansierats genom anslag 2:4 Krisberedskap.

Vi tar tacksamt emot synpunkter på innehållet i denna handbok. Skicka i så fall gärna dessa med e-post till [livsmedelsverket@slv.se](mailto:livsmedelsverket@slv.se). Skriv ”Säkerhetshandbok för livsmedelsföretag” i ämnesraden.

Livsmedelsverket, december 2018

# 1 Handbokens struktur och syfte

## Handbokens struktur

Handboken är indelad i sex kapitel.

- Kapitel 1 är en inledning som beskriver handbokens struktur, syfte och avgränsningar.
- Kapitel 2 är en allmän del och beskriver hot, risker och aktörer inom livsmedelskedjan.
- Kapitel 3 beskriver byggteknisk skydd, säkerhet och brand.
- Kapitel 4 beskriver de moment som ingår i systematiskt säkerhetsarbete.
- Kapitel 5 handlar om krisberedskap och företagets krishanteringsarbete.
- Kapitel 6 handlar om viktiga myndigheter och organisationer.

## Syftet med handboken

Syftet med den här handboken är att stimulera, inspirera och underlätta för dig som livsmedelsföretagare inom de områden som gäller säkerhet och beredskap genom att ge fakta, belysa problem och ge olika verktyg.

Samtidigt är det viktigt att komma ihåg att handboken bara är ett hjälpmedel i arbetet. Du som livsmedelsföretagare behöver själv ta ansvar för de åtgärder som behöver genomföras.

Vi har främst skrivit den här handboken för små och medelstora företag inom livsmedelskedjan, men förhoppningsvis kan den även vara värdefull för andra aktörer i samhället som på olika sätt är inblandade i frågor som rör livsmedel.

### **Avgränsningar**

Handboken tar inte upp de krav som ställs i den lagstiftning som rör livsmedelshygien, eftersom dessa krav är en förutsättning för att överhuvudtaget kunna bedriva livsmedelsproduktion. För mer information om hygienkrav se istället Kontrollwiki på Livsmedelsverkets webbplats.

Vi berör heller inte produktion av dricksvatten i den här handboken. Däremot tar vi upp tillgång till vatten samt vatten av rätt kvalitet, eftersom det är en nödvändig förutsättning för att kunna producera livsmedel.

## 2 Livsmedelsproduktion - hot, risker och aktörer

Livsmedelsproduktion sker i många olika steg från jord till bord. Hur många beror på antalet steg i framställningen, var dessa äger rum och hur livsmedlet sedan lagras och distribueras innan det slutligen når fram till konsumenten.

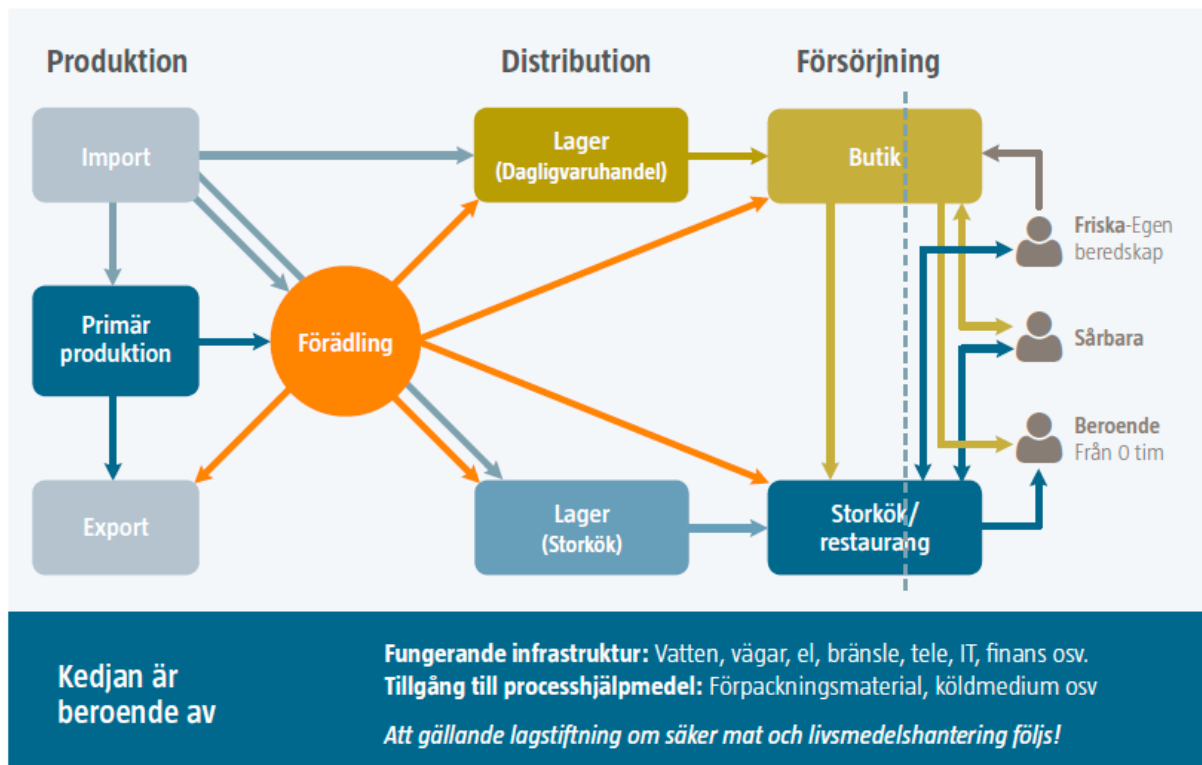
Under ett antal år har utvecklingen inom livsmedelsområdet gått mot större produktionsenheter. På senare år har också småskaliga produktionsenheter börjat etablera sig igen. Detta syns till exempel inom slakteri- och mejerinäringen.

Många större företag rationaliserar sin verksamhet genom att skapa större anläggningar med mer koncentrerad eller specialiserad produktion. Detta innebär en mer sårbar situation när det gäller tillverkningen, eftersom ett produktionsstopp i en sådan anläggning får större konsekvenser. Samtidigt arbetar dessa företag desto hårdare med att så långt det är möjligt arbeta bort just sådana riskfaktorer. Produktion av stora kvantiteter når fler konsumenter men ger också större konsekvenser om det är fel på en produkt. Detta ställer i sin tur stora krav på både väl fungerande system för att kunna återkalla produkter och internationella rapporteringssystem för att kunna skydda konsumenten.

Händelser som orsakar stor politisk oro i omvärlden kan leda till brist på till exempel plastförpackningar, kemikalier, råvaror och reservdelar. Alla dessa brister slår mot livsmedelsproduktionen och kan i slutändan drabba konsumenterna.

# Livsmedelskedjan

Bilen visar en schematisk förenkling av livsmedelskedjan från primärproduktion till konsument.



## Primärproduktion

Odling och skörd av växter och foder, uppfödning av djur till slakt, jakt, insamling av vilda produkter som bär och svamp med flera verksamheter ingår i primärproduktionen av livsmedel. Detta är relativt oskyddade verksamheter som är utsatta för naturkrafter och väderförhållanden. De skulle också kunna utsättas för sabotage av olika slag.

## Fördling

Till förädling används till stor del råvaror som bearbetas med olika tekniker och tillsatser. I takt med att kraven ökar på temperaturstyrning, transporter, lagring och långa hållbarhetstider ökar också behoven av förbättrad teknik och logistik.

De råvaror och ingredienser som tillsätts vid de olika produktionsstegen måste vara av god hygienisk kvalitet och får inte innehålla otillåtna eller oacceptabla resthalter av läkemedel, kemiska bekämpningsmedel eller andra främmande ämnen. Förpackningsmaterial och förpackningssystem måste vara godkända för kontakt med livsmedel. De olika produktionsstegen måste utföras på ett sådant sätt att kvaliteten bibehålls genom hela processen. De olika tekniker som används vid framställningen måste vara säkra. Glas- och metallbitar och andra främmande föremål förekommer ibland i livsmedel på grund av brister i hanteringen och i underhållet av lokaler och maskiner.

De företag som framställer och säljer livsmedel är av mycket varierande slag, både till storlek och till inriktning. Många är beroende av komplicerad utrustning med hög grad av automatisering. Detta innebär att sårbarheten på livsmedelsområdet varierar.

Företag som framställer produkter som sedan går till vidareförädling eller till slutkonsumenten är relativt slutna enheter. Under transport och i livsmedelsbutiker är varorna mer eller mindre öppet exponerade och är därmed lätt åtkomliga för personer som vill orsaka skada.

## Transporter

Större produktionsenheter, just-in-time, minskade lager och ökad internationell handel med livsmedel innebär att antalet transporter ökar. Säkerhet när det gäller transportsektorn kan vara en utmaning eftersom det finns risk för att varor försvinner i samband med transporten.

## Butiksledet

Manipulation av vanliga livsmedel i butiksledet som köps och används av en stor del av befolkningen skulle kunna vara ett sätt att orsaka skada eller skapa rädsla och osäkerhet. Därför behöver butiker fundera på hur de kan förhindra eller eliminera det här problemet.

## Livsmedelsfusk

Livsmedelsfusk innebär att en företagare medvetet bryter mot livsmedelslagstiftningen. Detta gör företagaren i syfte att tjäna pengar. I Sverige har vi både EU-lagstiftning och nationell lagstiftning att ta hänsyn till på livsmedelsområdet.

Det förekommer olika typer av livsmedelsfusk. Det vanligaste är försäljning av livsmedel som inte är brukbara och som kan innebära risk för hälsan, till exempel att:

- använda animaliska biprodukter i livsmedelskedjan
- sälja exempelvis kött- och fågelprodukter med okänt ursprung
- sälja varor som passerat sista förbrukningsdatum.

Ett annat vanligt livsmedelsfusk är att medvetet lämna vilseledande information eller en felaktig beskrivning av livsmedel. Detta kan innebära att:

- ersätta varor eller ingredienser med billigare alternativ. Ett exempel är odlad lax som säljs som vildfångad, ett annat är basmatiris som bytts ut mot billigare rissorter eller varor som säljs som ekologiska trots att de inte är ekologiska.
- lämna falska påståenden eller information om ingredienser, till exempel geografiskt ursprung.

För mer information om livsmedelsfusk, se Livsmedelsverkets webbplats under ”Produktion, handel & kontroll”, avsnittet ”Livsmedelsfusk”.



## Lagstiftning

Inom Europeiska unionen gäller samma hygienregler för livsmedelsbranschen i alla medlemsländer. Hygienreglerna utgår från konsumenternas rätt till säkra livsmedel. Reglerna innebär ett stort ansvar för alla företag som är verksamma inom livsmedelskedjan.

Gemensamt för alla företag som arbetar med produktion, bearbetning, handel eller servering av livsmedel är:

- **Ansvar.** Företagen har produktansvar för produkter som de tillverkar, transporterar, lagrar eller säljer. Livsmedel som skulle kunna innebära fara för konsumenten får inte saluhållas.
- **Spårbarhet.** Det ska gå lätt och fort att hitta ett livsmedel som kan vara en fara för konsumenten. Detta innebär att varje företag ska kunna redogöra för var råvaran eller livsmedlet kommit ifrån och vem som är nästa mottagare.
- **Egenkontroll.** Den som tillverkar, transporterar, lagrar eller säljer ett livsmedel ska se till att verksamheten följer lagstiftningen genom att ha ett eget fungerande kontrollsystem.

Följande regler om hygien riktar sig till företagare inom livsmedelsbranschen:

- Förordning EG nr 178/2002 om allmänna principer och krav för livsmedelslagstiftning.
- Förordning EG nr 852/2004 om livsmedelshygien (gäller alla slags livsmedel).
- Förordning EG nr 853/2004 om särskilda hygienregler för livsmedel av animaliskt ursprung.
- Livsmedelsverkets föreskrifter om livsmedelshygien, LIVSFS 2005:20.

Information om aktuell lagstiftning finns på Livsmedelsverkets [webbplats](#).

För exempel på lagstiftning som gäller för livsmedelssektorn se bilaga 1.

## Information om zoonotiska sjukdomar

För er som är företagare inom livsmedelsproduktionen är det viktigt att känna till vilka olika aktörer i samhället som kan vara inblandade i livsmedelsfrågor. Aktörerna kan till exempel vara myndigheter och organisationer, som tar emot olika sorters information och analyserar den. Detta kan ge viktig kunskap.

Följande myndigheter och organisationer kan ta emot information som tyder på utbrott av en *zoonotisk sjukdom* (sjukdom som smittar mellan människa och djur).

- Företagshälsovård
- Primärvård
- Smittskyddsläkare
- Sjukhus
- Folkhälsomyndigheten
- Socialstyrelsen
- Kommunal kontrollnämnd för livsmedel
- Livsmedelsverket
- Praktiserande veterinärer
- Jordbruksverket
- Statens veterinärmedicinska anstalt

Zoonotisk sjukdom ska hanteras enligt epizootilagen 1999:657.

## Hot i omvärlden – omvärldsanalys och krishantering

Undersökningar visar att hoten mot samhällsviktiga funktioner ökar i världen. Hot i omvärlden kan yttra sig som attentat mot infrastrukturen, betalningssystem, livsmedelsindustrier, oskyldiga människor med mera.

Ett sätt att försöka skydda sig mot hoten i omvärlden är genom att dimensionera och anpassa säkerhetsåtgärder utifrån en egen omvärldsanalys. En livsmedelsföretagares omvärldsanalys bör omfatta närområdet samt de områden som berör företagets verksamhet och produktion.

Som företagare är det också viktigt att ni arbetar med krishantering när något väl händer. Vill ni veta mer om krishantering kan ni hämta information från Myndigheten för samhällsskydd och beredskaps webbplats, [www.msb.se](http://www.msb.se).

## Företagsrisker

Ett företag kan utsättas för olika hot och risker. Hoten och riskerna kan vara i form av affärsrisker, teknisk utveckling eller andra händelser såsom brand, skadegörelse, rån, inbrott och stöld. I den här handboken tar vi endast upp hot och risker ur ett säkerhetsperspektiv.

Nedan presenterar vi ett antal hot- och riskområden. Listan är inte heltäckande, utan tanken är att den ska vara en källa till eftertanke och inspiration i arbetet med hot och risker.

## Brand

Brand är en typ av skada som kan få stora konsekvenser för en verksamhet. En brand kan orsaka stora materiella och ekonomiska skador och därmed äventyra ett företags existens. Dessutom utgör en brand ofta fara för liv och miljö.

Utöver försäkringsbolagets kostnader kan ett företag drabbas av kostnader som inte ersätts av försäkringar. Det kan vara kostnader i form av självrisker, eget merarbete samt tappade resurser för utveckling, försäljning med mera.

De flesta vanliga brandorsaker går att förebygga och det går också att förbereda sig för konsekvenserna av en brand. Skydd mot brand ska utgöra en av hörnstenarna i ett företags riskanalys och krisberedskapsplanering. Anlagda bränder är en vanlig brandorsak och ställer höga krav på det förebyggande arbetet.

För mer information se kapitel 5.

## Inbrott och stöld

Det är viktigt att skilja på inbrott och stöld. Inbrott är enligt försäkringsbolagens definition när någon med våld bryter sig in och därmed orsakar skada eller förlust. Stöld är när egendom försvinner utan att någon med våld forcerat något hinder, till exempel stöld av nycklar förvarade i ett öppet nyckelskåp. Inbrott är oftast inte riktat direkt mot företaget, utan det är företagets tillgångar som lockar förövarna. Det är därför viktigt att ni i er riskanalys kartlägger vilket attraktionsvärde företagets egendom har. Det kan handla om företagets produkter men också om industrispionage och stora varuvärden som datorer, kontanter, värdehandlingar med mera.

Ett inbrott för alltid med sig problem. Utöver de ekonomiska skadorna kan det till exempel vara störd produktion, försvunnet datastöd med mera. Inbrott kan i många fall förebyggas med tekniska hjälpmedel. Genom en riskanalys kan ni kartlägga och skydda känsliga objekt på en högre nivå än företagets grundskyddsnivå.

Väl fungerande rutiner för tillträde, besök och varumottagning med mera kan vara ett sätt att förhindra och minska stölder.

För mer information se kapitel 3.

## Intern brottslighet – egen personal, leverantörer, säljare och entreprenörer

Risk för intern brottslighet finns inom alla företag och organisationer. Hur hög risken är beror på företagets sortiment. Bra interna säkerhetsrutiner minskar risken för intern brottslighet.

Stölderna kan ske dels genom att anställda tar med varor hem, dels genom att varor försvinner under transport till kund.

Till intern brottslighet kan också räknas brottslighet från leverantörer, entreprenörer med flera som verkar inom företaget.

En annan typ av intern brottslighet går ut på att skada företaget genom sabotage.

Det är viktigt att det finns regler för vad som gäller. Reglerna måste vara kända av alla inom företaget.

Kamerabevakning kan vara ett effektivt sätt, både för att säkra produktionen och leveranserna och för att förhindra stöld. En annan metod kan vara kontroller vid utpassering för att minska frestelsen att ta hem varor.

Vid upptäckt av eller misstanke om interna brott bör ni alltid göra en polisanmälan. Detta bör alla inom företaget känna till.

För mer information se kapitel 4.

### **Våld, hot om våld och rån**

Våld och hot om våld finns i alla verksamheter som är attraktiva. Det kan också handla om en verksamhet som är kontroversiell för vissa grupper. I de flesta fall är det egendom som gärningspersonen vill åt. Hot av ideologiska skäl kan också förekomma.

Butiksran är ett allvarligt brott som har ökat under många år. Förutom ekonomiska förluster för företaget kan utsatt personal få både fysiska och psykiska skador.

Med enkla skyddsåtgärder går det att minska rånrisken. Risken påverkas av flera faktorer. Genom att kombinera flera olika åtgärder kan den som är butiksägare minska risken för rån.

För mer information se kapitel 3.

### **Sabotage och skadegörelse**

Sabotage och skadegörelse mot livsmedelsindustri riktas oftast helt eller delvis mot företaget. Skälen kan vara ideologiska eller så handlar det till exempel om missnöjd personal eller beskyddarverksamhet. Sabotage och skadegörelse orsakar bland annat ekonomiska förluster, negativ uppmärksamhet i media och andra besvär som tar kraft och energi från verksamheten. Genom att ha ett bra skalskydd och övervaka området minimerar ni risken för sabotage och skadegörelse.

### **Transporter**

Transporter och leveranser är en viktig del i livsmedelskedjan. Här finns det risker, oavsett om ni utför transporten i egen regi eller köper in den från en extern transportör.

Transporten glöms ofta bort ur ett riskperspektiv. Det är viktigt att transporten finns med i riskanalysen och att företaget arbetar förebyggande. Tänk igenom och se över leveransvillkoren vid upphandling och när ni använder en extern transportör.

Under transporter är de största riskerna olycka samt stöld av produkter.

## **Avbrott i infrastruktursystem**

Ett livsmedelsföretag är känsligt för avbrott i vitala system för verksamheten så som el, tele, data, värme, kyla, vatten, och avlopp. Distributionen av dessa står oftast utanför företagets egen kontroll. Det är då särskilt viktigt att ni har tagit fram planer för hur ni ska kunna fortsätta verksamheten om det till exempel blir elavbrott, problem med dricksvattnet eller störningar i telekommunikationen. Se ”Vägledning för arbetet med reservkraft”. För användbara mallar se [www.msb.se/reservkraft](http://www.msb.se/reservkraft).

## **Kontaminering eller hot om kontaminering**

Största riskerna för kontaminering, det vill säga smitta eller förorening, är brister i företagets hygienrutiner och ordinarie hygienkontroller. Det kan också vara hot utifrån, som kan bestå av riktade aktioner.

Det är viktigt att ni i er riskanalys bedömer riskerna och arbetar förebyggande. Ni bör ha en kontinuitetsplan och en krisplanering för en eventuell händelse eller incident. Checklistor med lämpliga åtgärder behöver finnas för att hantera en händelse eller incident. Exempel på checklistor hittar ni i ”Checklistor för säkerhetsarbete”.

Kontaminering kan leda till allvarliga konsekvenser för konsumenter och därmed också för samhället. Det är av största vikt att företag gör allt för att minimera och eliminera riskerna för medveten eller omedveten kontaminering.

Kopplingen mellan ert säkerhetsarbete och kvalitetsarbete går hand i hand vid händelser som till exempel kontaminering eller sabotage av en produkt.

Livsmedelsverket uppskattar att en halv miljon vuxna blir matförgiftade årligen i Sverige. Eftersom rapporteringen är osäker kan det vara fler. Därför är det viktigt att ni som livsmedelsföretagare arbetar med att minska risken för spridning av farliga ämnen via era produkter.

## **IT-angrepp**

All verksamhet idag är beroende av ett väl fungerande IT-stöd och säkra informationsflöden. Datatrafik är oerhört känslig för yttre störningar och de senaste årens intresse för informationssäkerhet har också ökat företagets medvetenhet om sårbarheten i IT-system. Det kan i sin tur påverka tekniska processer.

Det finns illvilliga personer så kallade hackers och organisationer som infiltrerar IT-system. Deras intresse är att plantera in virus eller på annat sätt sabotera IT-stödet alternativt stjäla koder med mera. IT-systemen skyddas ofta av brandväggar, men dessa hackers har som mål att komma förbi dem. Det är viktigt att ni säkerställer skyddet av era IT-system för att minimera konsekvenserna av händelser såsom elavbrott, brand, inbrott, vattenskador med mera och skyddar er för detta på ett tillfredsställande sätt.

## **Oförutsedda händelser**

Förutom de vanligaste händelserna att ta hänsyn till i en riskanalys är det viktigt att försöka identifiera och värdera ovanliga eller oförutsägbara händelser för att vara förberedd om de inträffar. För att kunna bedöma sådana händelser krävs en bra omvärldsanalys, fantasi och kreativitet.

Verkligheten kommer snabbt ifatt när något spektakulärt eller hotande händer, men genom noggrann planering och övning går det oftast att hantera på ett bra sätt.

På Livsmedelsverkets [webbplats](#) finns fallstudier som beskriver brand och smitta i dricksvatten som påverkat livsmedelsföretag. Dessa fallstudier kan utgöra en grund att se hur en händelse påverkar ett företag och vilka lärdomar som kan dras. Det är ett bra sätt att komma igång med sitt arbete att identifiera företagets beroenden.

Ett reaktorhaveri på ett kärnkraftverk kan orsaka problem med livsmedels-produktionen under lång tid. Två exempel på detta är Tjernobykastrofen 1986 och Fukushimakastrofen i Japan 2011. Som en vägledning i detta ämne har ett flertal svenska myndigheter gemensamt tagit fram handboken ”Livsmedelsproduktion vid nedfall av radioaktiva ämnen”.

# 3 Byggnadstekniskt skydd – säkerhet och brand

## Huvudprinciper för säkerhets- och inbrottsskydd

### Vad är säkerhetsskydd?

Dimensionering av skyddet tas med fördel fram i samråd med ert försäkringsbolag. Vad som är ett bra skydd för er byggnad eller verksamhet får ni fram genom att göra en riskanalys (se kapitel 4).

Det är alltför vanligt med tron att det går att ”köpa” säkerhet. Investeringar i avancerad teknisk utrustning löser inte alla säkerhetsproblem. Säkerhet är ett samspel mellan teknik och människa. Utan kunskap i säkerhet hos personalen och bra tekniska lösningar fungerar inte säkerheten.

### Tidsfaktorn

Ett bra inbrottsskydd gör att det tar så lång tid för en gärningsperson att ta sig in att ett vaktbolag eller polisen hinner till platsen och eventuellt kan gripa en gärningsperson.

Ibland kan det dock bli för dyrt att bygga ett fysiskt hinder som stoppar gärningspersonen tillräckligt länge. Då får företaget en lägre skyddsnivå. Företaget bör välja en skyddsnivå som grundar sig på en riskanalys där ni har klassat känsligheten och värdet av företagets tillgångar. Ibland kan du som företag med känsliga eller dyrbara tillgångar vilja ha en extra marginal. Det kan ni åstadkomma genom till exempel ett utökat fysiskt skydd och larmskydd för att hindra inbrott. Bevakningskameror kan ha en avskräckande effekt samt ge dokumentation som i efterhand visar vad som hänt.

### Larmskydd kombinerat med fysiskt skydd

Ett bra inbrottsskydd kan till exempel bestå av både ett fysiskt skalskydd och ett områdesskydd, som fördröjer inbrottet, och ett väl anpassat inbrottslarm kopplat till en larmcentral som tidigt upptäcker ett inbrottsförsök. Behoven av inbrottsskydd är beroende av verksamhetens tillgångar, geografiska placering med mera.

När ett larm går bör inte den egna personalen vara den som är först på plats. Det krävs utbildning, kunskap och erfarenhet för att kunna agera rätt vid ett inbrott. Det kan innebära stora risker för utbildad personal att ingripa när ett inbrott pågår.

Det finns fyra områden som ni bör tänka igenom för det fysiska skyddet på företaget:

- Områdesskydd (belysning, staket, påkörningsskydd)
- Skalskydd (till exempel väggar, golv, tak, dörrar, lås, fönster)
- Larm (inbrottslarm, överfallslarm med mera)
- Kamerabevakning

Mer detaljerad beskrivning av dessa skydd finns i bilaga 2.

## Huvudprinciper för byggnadstekniskt brandskydd

Definitionerna nedan är hämtade från Boverkets byggregler som finns på <https://www.boverket.se/brandskydd>.

En byggnads brandskydd ska utformas enligt följande huvudprinciper:

- förebygga uppkomsten av brand
- begränsa spridningen av brand och brandgaser
- säkerställa att utrymning kan ske eller att personer kan räddas på annat sätt
- säkerställa att bärförmågan i byggnaden bibehålls under den tid personer finns kvar
- förhindra att byggnaden störtar samman
- begränsa spridning av branden till en annan byggnad
- beakta räddningstjänstpersonalens säkerhet.

Se även följande: Boverkets allmänna råd om analytisk dimensionering av byggnaders brandskydd (BBRAD 1).

## Några grundläggande begrepp

Nedan följer en kort sammanfattning av de vanligaste och viktigaste begreppen som den som är säkerhetschef eller brandskyddsansvarig bör känna till.

## Brandteknisk byggnadsklass

Dimensioneringen av en byggnads brandskydd utgår från byggnadens brandtekniska byggnadsklass. Klassindelningen bestäms av antalet våningar, byggnadsytan respektive typen av verksamhet. Det finns tre brandtekniska byggnadsklasser: Br 1, Br 2 och Br 3, där de högsta kraven ställs för en byggnad i klass Br 1.



## Verksamhetsklasser

I samband med att Boverket uppdaterade sina byggregler (BBR 19) införde de sex verksamhetsklasser som underlättar dimensioneringen. Indelningen beror på om personer som vistas eller arbetar i lokalen har kännedom om byggnaden och dess utrymningsmöjligheter, om de kan utrymma byggnaden på egen hand, om de är vakna och om det råder förhöjd brandrisk. Samma byggnad kan delas in i flera verksamhetsklasser.

# 4 Systematiskt säkerhetsarbete

## Mål med säkerhetsarbetet

Säkerhetsarbetet i ett företag utgår från företagets affärsidé och det övergripande målet bör vara att

- löpande identifiera och minska företagets risker
- skapa trygghet för personal och övriga som befinner sig på företaget
- skapa robusthet och tillförlitlighet för ägare, styrelse, kunder, samarbetspartner och myndigheter
- skapa system och rutiner som minimerar oplanerade avbrott och felaktiga produkter och långsiktigt ökar företagets lönsamhet.

I ett vidare perspektiv går det att definiera säkerhet som skydd mot oönskade händelser. I handboken har vi valt en mer detaljerad definition av begreppet säkerhet.

Säkerhet är skydd mot

- brand och olyckor
- brottsliga handlingar, internt och externt
- sabotage och terrorism
- oplanerade driftsavbrott och störningar.

Företagets säkerhetsmål ska vara tidsbestämda, specifika, genomförbara och mätbara.

För att målen ska uppnås behöver alla anställda känna till företagets brand- och säkerhetsregler och har också en skyldighet att följa dessa. Däremot ska de anställda ha påtala för sin chef om det saknas resurser eller möjligheter att följa reglerna. Det är både en rättighet och en skyldighet.

Alla nyanställda bör gå en introduktionsutbildning, med information om företagets brand- och säkerhetsregler. Även personal som hyrs in för kortare arbetsperioder ska känna till företagets brand- och säkerhetsregler.

## Olika typer av säkerhetsarbete

Säkerhetsarbetet kan delas in i olika områden beroende på organisation och vad som ska skyddas. Nedan följer ett exempel på en indelning i tre typer av säkerhet i ett företag som producerar varor.

**Fysisk säkerhet** är att förebygga oönskade skador. Inom fysisk säkerhet ryms skydd mot brand, inbrott, sabotage, interna och externa stölder, svinn, hot om våld, rån, telefonhot och hot via mejl, vattenskador, miljöskador och andra händelser som kan störa den ordinarie verksamheten. Även krisplanering i form av akuta åtgärder vid brand eller utrymning samt restvärdesskydd ingår i fysisk säkerhet.

**Produktionssäkerhet** syftar till att säkerställa att inte delkomponenter eller färdiga produkter försvinner i produktionen eller under transport som företaget ansvarar för. I produktionssäkerheten ingår också att säkerställa alternativ produktion i nödlägen, det vill säga kontinuitetsplanering.

**Informationssäkerhet** syftar till att förhindra att företagets intellektuella tillgångar sprids på ett oönskat sätt. Exempel på intellektuella tillgångar är kunskap som finns dokumenterad, antingen i nätverk eller i huvudet på nyckelpersoner. Det kan till exempel vara kunddata, verksamhetsplaner, projekthandlingar, patent, ritningar, protokoll eller personuppgifter. (OBS! Se i slutet av detta kapitel om dataskyddsförordningen – GDPR).

## Säkerhetshandboken i er verksamhet

Med säkerhetshandbok menar vi här den samlande dokumentationen av ett företags säkerhetsarbete. Det finns två huvudprinciper för hur ni kan samla och göra dokumentationen tillgänglig för användarna. Antingen samlar ni alla dokument under rubriken ”Säkerhetshandbok” och beskriver samtliga aktuella säkerhetsdokument, eller så låter ni säkerhetsdokumenten vara en integrerad del av ert företags samlade dokumentation.

Vilket alternativ ni väljer kan ha både praktiska och pedagogiska skäl. Det finns fördelar och nackdelar med båda alternativen och det viktiga är att ha kontroll över den totala säkerheten. För att få ett effektivt säkerhetsarbete är det också viktigt att inte flera arbetar med samma frågor. Detta förutsätter väl definierade ansvarsområden.

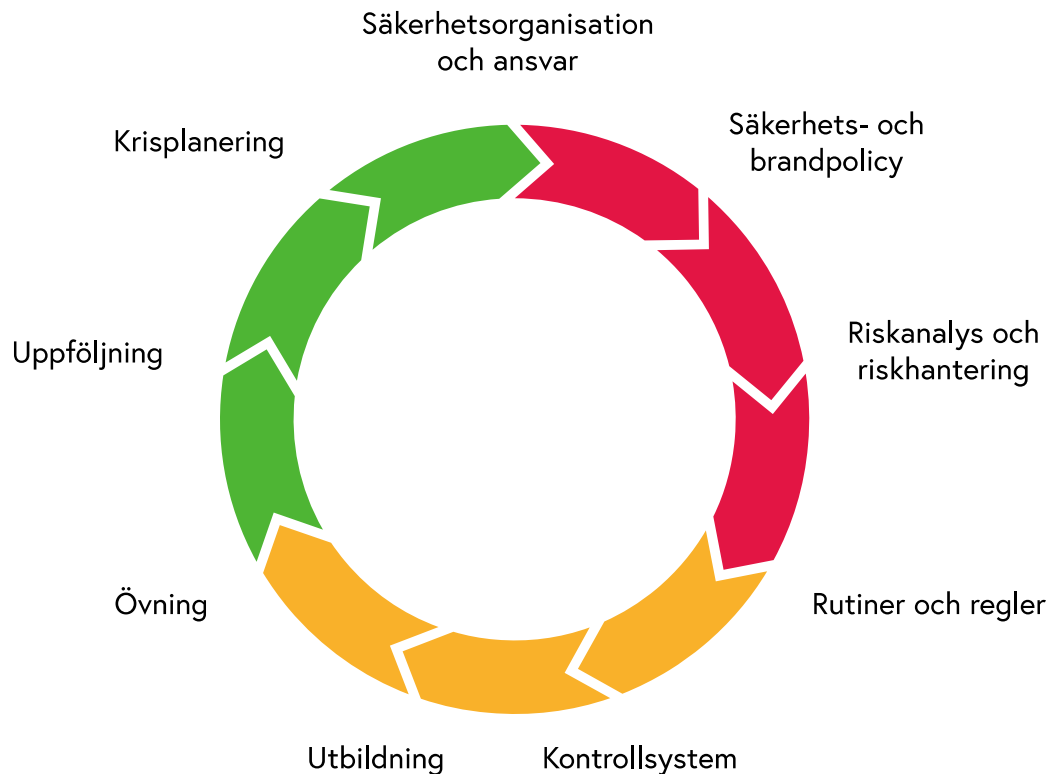
## Systematiskt säkerhetsarbete i den dagliga verksamheten

Med systematiskt säkerhetsarbete menar vi ert dagliga arbete med att skydda verksamheten mot oönskade händelser. Det handlar om brand och olyckor, brottsliga handlingar och andra störningar som kan leda till oplanerade driftsavbrott i er verksamhet.

Många företag väljer att ta fram en särskild brandskyddspolicy för att tydliggöra synen på brandskyddet. Se avsnittet nedan om systematiskt brandskyddsarbete.

I figuren nedan beskriver vi hur det dagliga säkerhetsarbetet inom företaget bör bedrivas. Arbetet går i linje med Arbetsmiljöverkets föreskrift ”systematiskt arbetsmiljöarbete” och ”systematiskt brandskyddsarbete” enligt lagen om skydd mot olyckor (2003:778).

I kapitel 3 och bilaga 2 beskriver vi den ambitionsnivå som kan vara aktuell för det byggnadstekniska skyddet vid om-, till- eller nybyggnad.



## Säkerhetspolicy

En säkerhetspolicy är ett sätt för företagsledningen att visa sin viljeinriktning och ambitionsnivå, men också sitt stöd och åtagande när det gäller säkerhetsarbetet.

Hur ska en säkerhetspolicy vara utformad? Det finns inga klara riktlinjer, men vi kan ge viss vägledning. En säkerhetspolicy bör

- vara relevant i förhållande till organisationen och dess intressenter.
- innefatta ett åtagande om att följa gällande lagar, författningar och förordningar, försäkringsbolagskrav samt organisationens egna riktlinjer och ambitionsnivå – till exempel krav på certifiering enligt någon kvalitetsstandard, från företagets sida eller från kund. Se även bilaga 4.

- utgöra grunden för att sätta mål och följa upp resultatet av riskhantering.
- vara godkänd av organisationens ledning (vd eller styrelse).
- innefatta ett åtagande om ständiga förbättringar av organisationens riskhantering.
- vara dokumenterad, införd, reviderad samt delgiven alla anställda.

En säkerhetspolicy bör även innehålla

- en definition av säkerhet
- krav på säkerhetsutbildning
- krav på brandskydd
- krav på riskanalys och skyddsåtgärder
- krav på krisplanering.

Vi rekommenderar att ledningsgruppen i företaget arbetar fram säkerhetspolicyn. Det borgar för att den blir förankrad i hela företaget. Det är en fördel om policyn blir genomtänkt men kortfattad. Den bör rymmas på en A4-sida.

Se exempel i checklistehäftet.

## Säkerhetsorganisation och ansvar

### Ledningens ansvar och möjligheter

De lagar som framför allt styr säkerhetsarbetet i ett företag är lagen om skydd mot olyckor och arbetsmiljölagen med tillhörande föreskrifter och allmänna råd. Företagets ledning har också krav på sig från ägare, styrelse och anställda, kunder och leverantörer, myndigheter, försäkringsbolag med flera om att upprätthålla säkerheten i företaget.

Med ett proaktivt säkerhetsarbete får ni som företagare en långsiktig ökad lönsamhet, trygghet och robusthet. En viktig förutsättning för ett framgångsrikt säkerhetsarbete är att ledningen efterfrågar det. Väl avvägda säkerhetsåtgärder baserade på regelbundna riskanalyser är goda investeringar och inte onödiga kostnader.

### Säkerhetsorganisation i mindre företag

I mindre företag finns oftast inte ekonomiskt utrymme för att ha en heltidsanställd säkerhetschef, en brandskyddsansvarig, brandskyddskontrollanter med mera. I det mindre företaget kan en person som är ansvarig för säkerheten ha flera olika uppgifter, men med huvudfokus på till exempel produktion och försäljning.

Det kan mycket väl bli så att företagets ägare, den fastighetsansvariga, den serviceansvariga, produktionschefen eller vd:n hanterar säkerhetsfrågorna i mindre företag. Men det är alltid styrelsen/ägaren eller vd:n som är ytterst ansvarig för företagets säkerhet, oavsett om uppgiften är delegerad eller inte.

## Styrelse och vd

I bolagsordningen regleras ansvarsfördelning och arbetsfördelning mellan styrelse och vd. Styrelsen/ägaren har alltid det yttersta ansvaret för företagets säkerhet, men vd:n har ofta ansvaret för den löpande förvaltningen och därmed också ansvaret för företagets säkerhet. Vd:n kan i sin tur delegera ansvar, arbetsuppgifter och medel ner i organisationen till sina personalansvariga chefer eller motsvarande. Det innebär inte automatiskt befrielse från ansvar, utan vd:n ska regelbundet följa upp verksamheten.

För att vara juridiskt bindande bör delegering av säkerhetsansvaret uppfylla följande kriterier:

- Det finns ett klart behov av delegering, till exempel på grund av att företaget är spritt över ett stort geografiskt område.
- Den som tar emot delegeringen ska ha en relativt självständig roll och kunna styra sin verksamhet.
- Den som tar emot delegeringen måste också ha tillräcklig kompetens, det vill säga utbildning, erfarenhet och omdöme för att klara uppgiften.
- Det måste klart framgå vem som har ansvaret, och det är lämpligt att delegationen är skriftlig.

## Säkerhetsorganisation i större företag

I större företag kan det finnas en säkerhetschef som bör vara direkt underställd vd och normalt rapporterar till hen. Säkerhetschefens uppgifter kan variera beroende på typ av bransch och företag, aktuell hotbild, ledningens prioriteringar och tillgänglig kompetens.

## Säkerhetsskyddschef

Företag som utför uppdrag åt myndigheter kan ibland omfattas av den så kallade säkerhetsskyddslagens § 8 (1996:627) och säkerhetsskyddsförordningen (1996:633). En ny Säkerhetsskyddslag (2018:585) träder ikraft 1 april 2019. Detta gäller om företaget kommer att hantera information som behöver skyddas enligt särskilda krav (sekretess). Innan företaget tar fram ett kommersiellt avtal måste de i så fall ta fram ett så kallat säkerhetsskyddsavtal (SUA-avtal).

Ett av kraven för att få ta fram ett SUA-avtal är att företaget har en säkerhetsskyddschef (och ställföreträdande säkerhetsskyddschef).

Säkerhetsskyddschefen ska bland annat

- planlägga, leda och övervaka säkerhetsskyddet
- lyda direkt under företagets ledning i fråga om säkerhetsskyddstjänsten
- vara beställande myndighets kontaktperson
- anmäla skadegörelse eller om hemlig handling förkommit eller saknas
- föra förteckning över behöriga
- klassa företagets information i olika informationsklasser
- rapportera vid misstanke om spionage, sabotage och liknande aktiviteter.

Den myndighet som företaget utför uppdrag åt kan antingen hjälpa till med kompetensutbildning av säkerhetsskyddschefen eller bistå med goda råd om utbildning.

## Säkerhetschef

Säkerhetschefen bör vara direkt underställd vd:n och rapporterar normalt till hen. Säkerhetschefens uppgifter varierar beroende på typ av bransch och företag, aktuell hotbild, ledningens prioriteringar och behov av kompetens.

Den övergripande uppgiften för säkerhetschefen är att se till att företags policybeslut om säkerhet följs och att delegering av ansvar och arbetsuppgifter inom respektive område sker så långt som möjligt ut i organisationen.

## Specialister inom säkerhet

En specialist kan ha olika benämning beroende på hur delegationen i ett företag är utförd. Tre exempel är säkerhetsspecialist, brandskyddskoordinator och informationssäkerhetsansvarig. Oavsett hur företaget väljer att benämna funktionerna brukar säkerhetsfrågorna hanteras som i en matrisorganisation, det vill säga den personalansvariga chefen har ansvaret för genomförandet och specialisten bistår med sakkunskap och vägledning.

Nedan följer några exempel för respektive specialist.

**Säkerhetsspecialisten** kan till exempel ansvara för tekniska system som inpassering, inbrottslarm, kamerasytem, bevakning, systematiskt säkerhetsarbete, utbildning inom säkerhet, interna utredningar och intern kontroll eller revision.

**Brandskyddskoordinatorn** kan till exempel ansvara för regelbundna brandronder, myndighetsbesiktningar och systematiskt brandskyddsarbete samt för att organisera den lokala larmorganisationen och genomföra utbildning och utrymningsövningar (se kapitel 5).

**Informationssäkerhetsansvarig** är en specialistfunktion som bör vara organiserad under säkerhetschefen, inte under IT-chefen. Även om säkerhet är en stödfunktion och förhoppningsvis en långsiktig och god investering för företaget, kan kraven ur säkerhetssynpunkt upplevas som begränsande för en IT-chef.

Den informationssäkerhetsansvariga kan ansvara för regler för brandväggar, policyfrågor för internet och e-post, klassning av information, krypteringsskydd, behörighetsregler i nätverk, fjärranslutning med mera.

## Riskhantering inklusive riskanalys

Riskhantering utgör ”hjärtat” i allt säkerhetsarbete. För att investera i rätt skyddsåtgärder behöver de vara inriktade mot realistiska hot och risker. Det är absolut nödvändigt att företagets ledning har ett systematiskt säkerhetsarbete för att minska effekterna på verksamheten när det oförutsedda händer.

Vid diskussioner om företagets försäkringsskydd med försäkringsbolaget kan en riskanalys vara till hjälp. Riskanalys är även en bra metod för att hitta rätt nivå på säkerhetsarbetet och för att motivera föreslagna investeringar eller planerade utbildningar. Ofta har säkerhetschefen i företaget en god uppfattning om hur skyddet bör dimensioneras, beroende på kompetens, erfarenhet och omvärldsbevakning.

Om ert företag inte har genomfört regelbundna riskanalyser tidigare är det lämpligt att börja med en grovanalys som leder till god överblick och bra beslutsunderlag. En sådan analys är inte tidskrävande och är ett bra första steg i företagets riskhantering. För exempel på hur en sådan grovanalys kan se ut (se bilaga 5).

### Riskhantering

Riskhantering handlar om hur ni på företaget arbetar med risker av olika slag, men också om hur ni förhåller er till risker.

Riskhantering beskrivs ofta som ett **arbetsätt** med olika steg i en process. Vanliga moment i detta arbete är identifiering eller inventering av riskerna, analys av riskerna, värdering och beslut, åtgärder eller handling. Riskhantering är ett pågående och ständigt återkommande arbete.

### Riskidentifiering och riskanalys

Att göra en riskanalys innebär att göra en systematisk inventering av riskkällor och en beräkning av risken. En riskkälla innebär ett hot om en möjlig skadehändelse. Ibland används ordet fara i stället för riskkälla. Det finns många olika metoder att välja mellan, beroende på vilka typer av risker ni ska analysera och vad ni ska använda informationen till.

Om ni i ert företag arbetar fram en anpassad och väl genomtänkt modell för riskanalys får ni ett redskap för att jämföra olika typer av risker med varandra. Ni kan även jämföra riskerna mellan olika platser.

På företaget bör ni fastställa en metod för beräkning av *sannolikhet* och *konsekvens* för skador på

- människor
- egendom
- miljö
- varumärke.



Syftet med en riskanalys kan vara att

- identifiera och kontrollera riskkällorna i en verksamhet
- få beslutsunderlag vid ny-, om- och tillbyggnad eller förändring av verksamheten
- planera och kontrollera drifts- och underhållsrutiner
- höja säkerhetsnivån i verksamheten
- mäta sårbarheten i en verksamhet och skapa underlag för nya investeringar
- minska riskerna för personskador
- minska riskerna för oplanerade driftsavbrott
- följa ett myndighetsbeslut.

Det finns flera olika definitioner på begreppet riskhantering. Tabellen nedan är ett exempel på en metod för att bedöma sannolikhet och risknivå.

Sannolikhet		Risknivå			
		1	2	3	4
Mycket trolig Nästan säker att det inträffar	4	Bevakas	Åtgärdas	Åtgärdas omedelbart	Åtgärdas omedelbart
Trolig Kan mycket väl inträffa	3	Bevakas	Bevakas	Åtgärdas	Åtgärdas omedelbart
Mindre trolig Kan kanske inträffa	2	Kan accepteras	Bevakas	Bevakas	Åtgärdas
Osannolik Inträffar troligtvis inte	1	Kan accepteras	Kan accepteras	Bevakas	Åtgärdas
		<b>1</b>	<b>2</b>	<b>3</b>	<b>4</b>
<b>Konsekvens</b>		Lindrig  Inga nämnvärda störningar	Kännbar  Skapar störningar	Allvarlig  Skapar svårighet	Mycket allvarlig  Mycket svårt att nå målet

## Riskutvärdering

När ni har identifierat riskerna ska de värderas och prioriteras. Det är viktigt att göra riskutvärderingen utifrån sannolikhet och konsekvens samt utifrån fastställd eller tänkt skyddsnivå på det egna företaget.

## Riskbehandling

När ni har identifierat, värderat och prioriterat riskerna är det dags att hantera dem. Bestäm arbetsordningen i en handlingsplan, där uppgift, ansvarig, tidsplan och även en budget finns med.

Dela in planen i åtgärder på kort sikt (inom årets budget) och åtgärder på lång sikt (kräver investeringsbeslut eller utökad driftbudget). Försök även att hitta ”långt hängande frukter”, det vill säga sådana åtgärder som är lätta att genomföra till låg kostnad och som medför stora förbättringar.

I valet mellan olycksförebyggande och skadebegränsande åtgärder är det mest effektivt att införa de olycksförebyggande åtgärderna först.

Ni bör kontinuerligt följa upp och kvalitetssäkra handlingsplanen.

## Riskfinansiering

Den vanligaste formen för riskfinansiering är traditionell försäkring. Den försäkringsansvariga i er verksamhet, ofta ekonomichefen eller säkerhetschefen, bör göra en genomgång av försäkringsskyddet med försäkringsförmedlaren eller försäkringsbolaget inför försäkringens förfallodag varje år eller när stora förändringar sker.

Med aktivt riskhanteringsarbete får ni kunskaper om företagets risker.

Förebyggande skydd, försäkringar och krisplanering är exempel på åtgärder som hjälper till att förhindra eller minska konsekvenserna av en skada. Allt går dock inte att förebygga, försäkra eller planera. Ert företag får räkna med att stå för en kännbar del av den totala skadekostnaden själv, trots planering.

## Riskanalysmetoder

Det finns flera olika riskanalysmetoder som används mer eller mindre frekvent. Vi beskriver metoder och exempel på modeller för riskanalys i bilagorna 5–9.

# Systematiskt brandskyddsarbete

## Lagen om skydd mot olyckor

Lagen om skydd mot olyckor syftar till att på ett tillfredsställande och likvärdigt sätt i hela landet skydda människors liv och hälsa samt egendom och miljö mot olyckor.

Lagen innebär att ni som företagare ska ha ett egenkontrollprogram för ert brandskydd, ett så kallat systematiskt brandskyddsarbete. På grund av detta har räddningstjänstens roll förändrats. Räddningstjänsten har övergått från att kontrollera objekt till att kontrollera system.

Vissa anläggningar är skyldiga att lämna en skriftlig redogörelse för brandskyddet till räddningstjänsten. Det är [Myndigheten för samhällsskydd och beredskap](#) (MSB) som bestämmer vilka byggnader eller andra anläggningar som behöver lämna en skriftlig redogörelse för brandskyddet.

Tillsynsmyndighet är kommunen inom kommunens område och länsstyrelsen inom länet. Central tillsynsmyndighet är MSB eller, i fråga om statlig räddningstjänst, den myndighet som regeringen bestämmer.

I checklistehäftet finns hjälpdokument för hur ni kan bygga upp ett godtagbart systematiskt brandskyddsarbete och brandskydd på ert företag.

## Brandskyddspolicy

En brandskyddspolicy utgör grunden för det systematiska brandskyddsarbetet. Policyn anger verksamhetens och de ansvariga chefernas viljeinriktning för brandskyddet och gäller inom hela er verksamhet.

All er personal ska ha kännedom om förebyggande brandskydd, larm och utrymning samt kunskap om hur de ingriper vid ett nödläge.

## Revisioner

För att det systematiska brandskyddsarbetet ska fungera behöver ni genomföra regelbundna revisioner. I Räddningsverkets allmänna råd (SRVFS 2004:3), som finns samlade på Myndigheten för samhällsskydd och beredskaps webbplats, hittar ni information och tips om hur ni skapar en struktur för revisioner och vad som bör ingå.

## Brand eller explosion

Brand eller explosion är skador som kan få stora konsekvenser för er verksamhet, även om bränder inte inträffar lika ofta som andra skador, till exempel inbrott. Utöver stora materiella skador som kan äventyra ett företags existens innebär en brand eller explosion ofta fara för liv och miljö.

Ni löper avsevärt mindre risk att drabbas av ödesdigra konsekvenser av en brand när ni har utbildat personalen i brandkunskap, har ett förebyggande skydd och har väl inövade rutiner.

Sverige drabbas årligen av 25 000–35 000 bränder. Cirka 8 000–10 000 av dessa drabbar näringslivet. Bränderna som drabbar näringslivet kostar försäkringsbolagen 3–5 miljarder kronor per år. Utöver försäkringsbolagets kostnader drabbas dessutom ett företag av kostnader som inte ersätts av försäkringar. Dessa kostnader är till exempel självrisker, eget merarbete, tappade resurser för utveckling, utebliven försäljning med mera.

De flesta vanliga brandorsaker går att förebygga och ni som företagare kan förbereda er för konsekvenserna av en brand om den trots allt skulle inträffa. Brandskydd ska självklart utgöra en av hörnstenarna i företagets riskanalys och krisberedskapsplanering. Anlagda bränder är en vanlig brandorsak. Detta ställer höga krav på företagets förebyggande arbete för utifrån kommande faror.

I det här avsnittet beskriver vi åtgärder som kan vara aktuella vid om-, till- eller nybyggnad. Förändringar av det byggnadstekniska skyddet regleras i plan- och bygglagen 2010:900 och Boverkets byggregler, där det bland annat krävs att ni har en brandskyddsdocumentation. Dokumentationen är också viktig och användbar när det gäller säkerhetstekniska åtgärder och installationer, även om det inte framgår av något regelverk.

Hur företag dokumenterar det byggnadstekniska skyddet regleras i lagen om skydd mot olyckor. Kravet att dokumentera det byggnadstekniska skyddet i befintliga lokaler är inte lika omfattande som vid nybyggnad.

## Rutiner och regler

Till ett regelverk är det ofta kopplat **rutiner** för att underlätta att reglerna följs. I kapitlen nedan behandlar vi rutiner och regler ur ett säkerhetsperspektiv.

Säkerhetsarbetet ska bedrivas systematiskt. Det är viktigt att samtliga anställda känner till företagets regler. Detta sker i huvudsak genom introduktionsutbildning av nyanställda, lokal och central tillsyn samt behovsstyrd utbildning av redan anställda. De chefer som är personalansvariga har vanligen även ansvar för kunskapsnivån om rutiner och regler som gäller säkerhet.

Med **regler** menar vi fastställda krav för att bedriva en verksamhet. De regler ni som företag tar fram bör vara kända och respekterade av anställda, besökare, leverantörer, entreprenörer med flera i tillämpliga delar. Reglerna ska anpassas efter ert företags verksamhet och de anställda bör kvittera dem.

Se checklistor för exempel på regler och rutiner i checklistehäftet.

Med **information** menar vi bland annat planer, aktiviteter och rutiner som är bra att känna till och som är vägledande för verksamheten. Goda kunskaper om och respekt för rutiner, regler och information bidrar till en god säkerhetskultur i företaget.

## Alkohol och droger

Det bör vara självklart att alla företag har en alkohol- och drogpolicy. Det gäller inte minst företag som producerar livsmedel och är beroende av komplexa processer och maskiner som fordrar kunnig och alert personal.

En drogpåverkad person är en säkerhetsrisk för sig själv, sina arbetskamrater och företaget. Hen är också en risk för företagets kunder genom att kvaliteten på produkterna äventyras. En kraftigt alkoholpåverkad person upptäcks oftast omgående och kan stoppas. Ett annat stort problem är narkotika. Många narkotiska preparat sitter kvar länge i kroppen och hjärnan. Det innebär att personer som använder narkotiska preparat är en säkerhetsrisk långt efter att de har tagit drogen. Detta är mycket svårt att upptäcka utan drogtest.

Ni som har företag med känslig produktion, till exempel inom livsmedelsindustrin, bör noggrant överväga att ha drogtest av anställda. Detta är en fråga som starkt berör den personliga integriteten och ni bör tillsammans med facket noggrant fundera på hur och när ni ska göra drogtest. Det ligger i alla medarbetares intresse att företagets produkter inte påverkas så att konsumenter drabbas, särskilt på grund av att en anställd inte följt era hygien- och säkerhetsrutiner.

Det finns tyvärr en mängd droger i omlopp och ett drogtest innebär därför inte att ni kan upptäcka alla typer av droger. Ert företag måste se över, förslagsvis i samråd med företagshälsovården och polisen, vilka typer av droger som är aktuella just nu och vilka droger som absolut inte får förekomma på företaget. Ni bör även granska hur provtagning, märkning, transport till laboratorium och presentation av drogtestets resultat ska gå till. Detta för att det aldrig ska råda någon tveksamhet om vem det aktuella resultatet gäller.

Ett exempel på en alkohol- och drogpolicy finns i checklistehäftet.

## Särskilda utrymmen och funktioner

De utrymmen och funktioner som listas nedan har betydelse för säkerheten på företaget. Därför är det viktigt att ni analyserar vilka säkerhetsbehov just er verksamhet har och hur ni ska möta dem.

### Reception

Receptionens viktigaste funktion är att se till att inga obehöriga kommer in på företaget. En besökare bör inte kunna passera in till kontoret eller produktionen utan att först registrera sig och sedan släppas in av en behörig person.

En reception kan bemannas av antingen egen personal eller inhyrd personal från ett bevakningsföretag. Fördelen med inhyrd personal från ett bevakningsföretag är att de är säkerhetsutbildade. Därmed har de kunskap om och är tränade inför hotfulla situationer.

I receptionen bör det finnas överfallslarm och kamerabevakning. I utsatta miljöer bör det även finnas ett skydd mellan receptionist och besökare.

### Varumottagning och utlastning

Ni bör utforma varumottagningen så att leverantörer och chaufförer med flera inte har tillgång till annat än ett speciellt utrymme avsett för dem. Det bör vara varumottagningens personal som ansvarar för att leverantörer och chaufförer följer företagets säkerhetsregler.

Ett vanligt och stort säkerhetsproblem i detta sammanhang är rökning. För att minimera risken för anlagd brand bör ni hålla lastkajen fri från allt brännbart material när verksamheten är stängd. Anlagd brand är en av de vanligaste brandorsakerna och ni bör därför även hålla ett fritt avstånd från byggnader till brännbart material på minst 15 meter. Detta för att säkerställa att en anlagd brand i exempelvis träpallar inte sprider sig till byggnaderna. Försäkringsbolagens krav är i regel 6 meter, men vi rekommenderar att detta avstånd ökas till 15 meter.

Gods som måste lastas eller lossas på udda tider, och där chauffören har egen nyckel eller kod, ska vara avskärmat och larmat från övrigt gods. Principen bör vara att chauffören ska ha en rimlig möjlighet att bevisa sin oskuld vid eventuella bedrägerier. Ofta är dessa utrymmen belysta och kameraövervakade.

Ett problem på många varumottagningar är att bemanningen är minimal. Då kan en stressad chaufför frestas att bara lämna godset på kajen med risk för både stöld och manipulation. Det är därför viktigt att ni har en tillräcklig bemanning av lagerpersonal.

## Transporter

Transporter är komplicerat. Ju högre krav som ställs på transportören, desto högre kostnader får företaget för transporten. Detta gör att ni som företagare behöver avgöra om ni ska ha kontroll över er verksamhet ända till kund eller om ni släpper kontrollen när varan lämnar era lokaler.

I checklistenhäftet finns exempel på vad ni behöver tänka på kring säkerhet vid transporter.

## Kontanthantering

Om ert företag hanterar någon form av kontanter, värdepapper eller motsvarande måste ni göra detta på ett säkert och kontrollerat sätt. Detta gäller i första hand butiker och restauranger.

Kontanthantering är ett arbetsmiljöproblem och företagets personal måste ha en trygg och säker arbetsplats. Vilka och hur stora säkerhetsåtgärder som behövs beror på volymen och frekvensen av kontanter, öppettider, geografiskt läge med mera.

För exempel på skyddsåtgärder se checklistenhäftet.

## Köpcentrum

För företag med verksamheter belägna i köpcentrum gäller vissa speciella förutsättningar som ni måste ta hänsyn till:

1. Se över det egna inbrottskyddet. Genom att verksamheten inte är belägen i en fristående byggnad finns inte heller full kontroll över skalskyddet. Det gäller därför att ni förstärker företagets ”inre” skalskydd. Lösningen på detta bör ni hitta i dialog med försäkringsbolaget.
2. Samordna utrymningsvägar och utrymningsövningar med köpcentrets samtliga aktörer. Vid kvällsinventeringar, städning eller andra aktiviteter som sker i den egna verksamheten när övriga verksamheter har avslutats för dagen krävs fortfarande att ni har tillgång till minst två utrymningsvägar som är oberoende av varandra.
3. Innan öppning och efter stängning brukar varje verksamhet stänga genom att täcka entrén med ett särskilt galler. Även vid dessa tillfällen måste personalen ha tillgång till minst två

utrymningsvägar som är oberoende av varandra.

4. Ni bör samordna köpcentrets bevakningsbolag. Detta för att få en kostnadsoptimal och effektiv bevakning. Om till exempel ett bevakningsbolag har anlåtits för centrets öppning och låsning och ett annat för företagets bevakning och larmåtgärd, innebär detta att det ena företaget vid larm måste invänta öppning av centret från ett annat bevakningsbolag. Detta kan kraftigt försena åtgärder och eventuellt gripande av gärningspersoner.

Ett köpcentrum är oftast en marknadsplats för ett stort antal besökare. Det gör det mer utsatt för olika typer av risker genom anonymiteten som detta ger. Några riskbilder som bör uppmärksammas är

1. risk för stölder eller snatterier
2. risk för anlagd brand
3. risk för sabotage och skadegörelse
4. bombhot.

Det är viktigt att ansvarsfrågorna är skriftligt dokumenterade mellan hyresgäster och fastighetsägare. Där bör det tydligt framgå vem som ansvarar för inbrottskydd, inbrottslarm, brandskydd, brandsläckare, brandlarm, sprinkler, utrymning, utbildning med mera. Ansvarsfördelningen regleras normalt i en gränsdragningslista, som blir en bilaga till hyreskontraktet.

Ett köpcentrums säkerhet blir aldrig bättre än dess svagaste länk. Det är därför viktigt att fastighetsägaren och alla hyresgäster håller en hög nivå som bibehålls genom ett gemensamt kontrollorgan inom centret. Oftast finns det en företagarförening i centret som kan koordinera säkerhetsfrågorna.

## Personalentré

Personal som öppnar respektive stänger en enhet är exponerad för risker i samband med detta. Riskerna är främst i form av hot, våld och överfall. Öppning respektive stängning sker ju under tidiga respektive sena timmar när det ofta är mörkt, lite folk i området och ingen är kvar på arbetsplatsen.

Tänk på följande:

1. Personalentrén ska vara väl upplyst, försedd med möjlighet att se ut genom dörren och placerad så att inte buskage, lastbärare (till exempel pallar och rullburar), containrar med mera stör sikten inom närområdet.
2. Nattbelysningen ska vara tänd under icke arbetstid.
3. Personal som stänger bör inte lämna arbetsplatsen ensam.
4. Personalen bör ha möjlighet att larma vid ett nödläge.

## Städutrymmen

En förutsättning för all verksamhet med höga krav på hygien och noggrann produktkontroll är ordning och reda. För att hålla god ordning och reda krävs regelbunden städning och rengöring. I städutrymmen på företag förvaras ofta städkemikalier för att rengöringen ska kunna utföras effektivt.

Om någon ur personalen med avsikt vill orsaka en förgiftning av produkterna kan kanske städkemikalierna vara tillräckligt för både dödsfall och ekonomisk katastrof för företaget. Om ni har ett utrymme där städkemikalier förvaras på ert företag bör detta därför vara låst. Ni bör också ha någon som kontrollerar tillgången till kemikalierna, till exempel en arbetsledare. Städkemikalierna bör även vara registrerade på en lista som regelbundet granskas. I särskilda fall kan städutrymmet ha en trygghetskamera.

## Vattenkvalitet och vattendistribution

Vatten av dricksvattenkvalitet är en viktig råvara vid livsmedelsproduktion, men vatten används även som transportmedel, rengöringskomponent och vid kylning och uppvärmning, till exempel vid ångproduktion.

Det finns många risker som rör vatten och vattendistribution. Om ert företag använder vatten från en egen brunn behöver ni själva genomföra kontroller av det inkommande vattnet för att säkerställa att det håller godkänd kvalitet. Ni är också själva skyldiga att åtgärda eventuella problem med vattnet. Kommer vattnet från ett kommunalt vattenverk ska vattnet hålla dricksvattenkvalitet, men inne på företaget kan ändå kvaliteten påverkas på olika sätt. Därför bör ni göra stickprovskontroller, till exempel på olika tappställen.

En risk vid distribution av dricksvatten är att det vid reparationsarbeten görs felkopplingar av olika slag. Därför ska vatten- och avloppsledningar och andra ledningar noga märkas för att underlätta rörarbeten. Det får inte finnas kopplingar som innebär en risk för att diskvatten eller annat vatten trycks in i det kommunala ledningsnätet. Det har hänt att processvatten kopplats ihop med dricksvattenledningen och med högre tryck tryckts bakvägen in i det kommunala ledningsnätet. Detta resulterade i att människor blev sjuka.

För att minimera risken för fel bör ni kontrollera system och kopplingar samt ha rutiner för detta. Ert företag kan till exempel ha ett centralt disksystem där det för rengöring efter avslutad produktion kopplas in diskvatten till produktionsutrustningen. Efter avslutad diskning måste ni se till att diskvattnet kopplas bort innan produktionen startar.

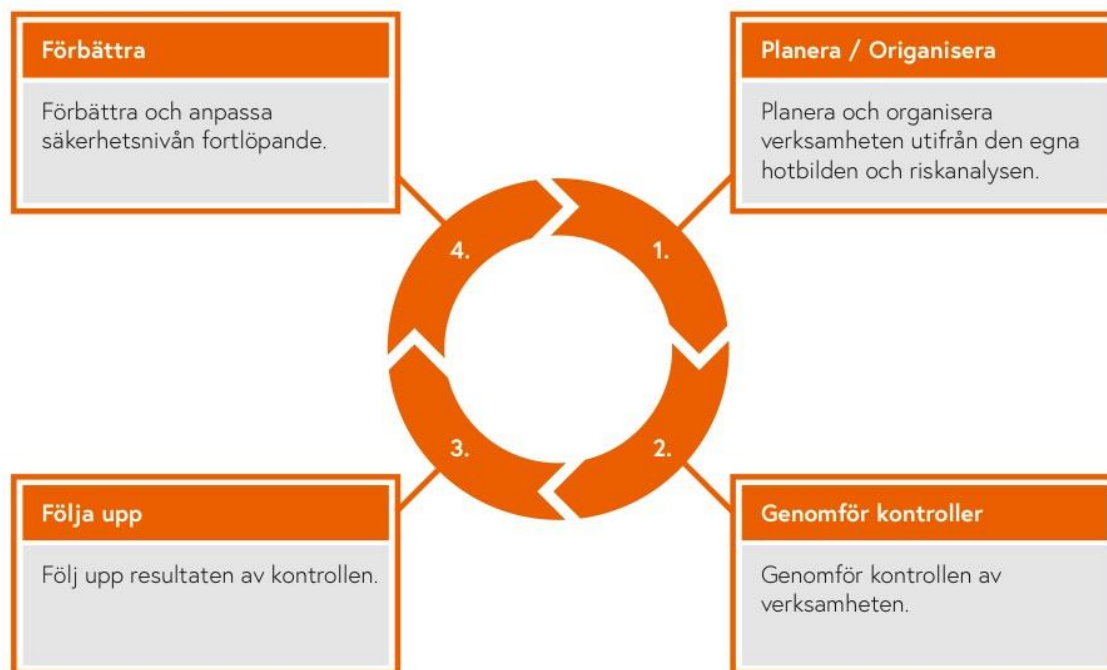
Livsmedelsverkets webbplats under Livsmedel & innehåll.



# Kontrollsystem

## Egna kontroller och köpta tjänster

När ni arbetar förebyggande med säkerhet är det viktigt att ni har bra verktyg så att företaget också lever upp till era intentioner. En viktig del av det arbetet är ha ett välutvecklat system med anpassade checklistor för kontroll och förbättringar. Detta är ett ständigt pågående arbete som kan beskrivas i fyra huvudsteg:



Myndigheter, räddningstjänst, försäkringsbolag, egenbeställda besiktningsmän och liknande har i regel besiktat en anläggning och lämnat efter sig ett protokoll med åtgärder. Dessa besiktningsmän ger dock bara en ögonblicksbild och är oftast endast en jämförelse med den miniminivå som lagen kräver.

Lagen, till exempel Lagen om skydd mot olyckor (2003:778), arbetsmiljölagen (1977:1160) och miljöbalk (1998:808), kräver att ägaren till en anläggning ska utföra egna och dokumenterade kontroller genom så kallat systematiskt brandskyddsarbete, systematiskt arbetsmiljöarbete och systematiskt miljöarbete. I de olika frivilliga ISO-standarderna (kvalitet 9001, miljö 14001 och informationssäkerhet 27001) finns också krav på ett systematiskt förbättringsarbete. Detta kan ni självklart också tillämpa inom det traditionella säkerhetsarbetet i företaget.

Den egna kontrollen kan ni utföra på olika sätt och med olika intervaller. Störst effekt uppnår ni med en enklare daglig kontroll av de mest väsentliga punkterna och en mer komplett kontroll månads-, kvartals- eller årsvis. Egna kontroller förutsätter också att det inom företaget finns en tydlig ansvarsfördelning. Vid delegering av ansvarsområden gäller som alltid att den som får ansvaret också har tillräcklig kunskap, befogenhet och resurser. Om något av dessa villkor inte är uppfyllda ska den som fått ansvaret återkoppla till sin överordnade. Väl fungerande egna kontrollprogram leder till effektivare och mer lönsam verksamhet.

Ordning och reda är nyckelord i allt riskförebyggande arbete. Det är därför viktigt att ni följer upp resultaten av kontrollen. Ofta är det fråga om enkla åtgärder som inte kostar något. Bäst resultat får ni om ni anpassar säkerhetsnivån efter nuläget, för att sedan successivt förbättra, anpassa och höja nivån.

## Incidentrapportering

I all verksamhet sker incidenter. I de allra flesta fall går det bra, men varje liten incident är en varningssignal om att det kan bli en allvarlig olycka.

För att förebygga störningar, olyckshändelser och katastrofer i en verksamhet är det därför värdefullt med väl fungerande incidentrapportering, som leder till åtgärder.

Rapportera omgående händelser som har resulterat i en skada, eller en allvarlig händelse som kunde ha blivit en allvarlig skada. Incidenter på grund av brand eller brottslig handling bör ni rapportera på samma sätt som övriga incidenter eller avvikelser i företaget.

Det bör vara arbetsledaren eller en högre chef som ansvarar för att ta emot och hantera incidentrapporten.

Rapporten ska innehålla åtminstone följande information:

- datum, tid, plats, händelse och vem som har rapporterat
- en kort beskrivning av händelsen
- konsekvenser av händelsen
- förslag till åtgärd för att händelsen inte ska upprepas.

Händelser med personskador eller tillbud ska ni rapportera till Arbetsmiljöverket. Dessa behöver inte rapporteras ytterligare en gång. På företaget bör ni utse en person som är ansvarig för uppföljning av rapporterade incidenter.

Alla anställda på ett företag har intresse av att företaget är framgångsrikt och inte drabbas av oplanerade driftsavbrott. Små incidenter eller brister i rutiner och organisation kan leda till allvarigare störningar och onödiga kostnader. Därför bör alla anställda ta sin del av ansvaret och reagera och agera när något avviker från det planerade. Ni bör tydligt definiera vilka störningar som ska rapporteras i företaget, och premiera detta. En avvikelserapport är egentligen ett förbättringsförslag.

## Egna kontroller av säkerhetsinstallationer

Säkerhetsinstallationer utsätts för slitage, precis som andra installationer. Ombyggnader, ändring av lokalerna, ändring av byggnadens användning och åldrande teknik riskerar ibland att sätta säkerhetsinstallationer och brandskydd ur spel. För att det tänkta skyddet ska fungera över tid krävs att ni på företaget gör periodiska kontroller, enligt ett eget kontrollprogram.

Med hjälp av egna kontroller kan ni på ett systematiskt sätt gå igenom säkerhets- och brandskyddet. Detta för att säkerställa såväl deras funktion som instruktionerna för hur dessa kontroller ska genomföras och med vilket tidsintervall. Ni bör dokumentera den egna kontrollen.

Ni bör planera, genomföra och följa upp åtgärderna och även dokumentera resultatet. Egenkontrollen genomförs ofta månads-, kvartals- och årsvis.

För att underlätta den egna kontrollen kan det vara nödvändigt med instruktioner som visar hur kontrollen ska gå till.

### **Egna kontroller av brandskydd**

En daglig kontroll av brandskyddet kan ni lägga in som en del av den dagliga genomgången av ert företags anläggning. Punkterna i den dagliga kontrollen ska vara enkla och relevanta för verksamheten. En rutin med daglig kontroll har flera positiva effekter. Dels uppnår ni en ökad kunskap och förståelse hos personalen för brandskyddet, dels uppnår ni en bättre ordning och därmed en effektivare produktion.

Se checklistehäftet för exempel på en lista för daglig kontroll av brandskyddet.

### **Extern kontroll**

I företagets kontrollsystem bör det även framgå vilka externa kontroller och revisioner som ska genomföras, antingen frivilligt eller på grund av myndighetskrav.

Externa kontroller är alltid protokollförda och de krav och åtgärder som föreslås ska planeras, genomföras och följas upp. Exempel på externa kontroller är

- elrevision
- termografering (värmefotografering)
- sotning
- service och provning av inbrottslarm
- uppdatering av orienteringsritningar
- räddningstjänstens kontroll av det systematiska brandskyddsarbetet
- försäkringsbolagets riskbesiktning
- revisionsbesiktning av sprinklersystem
- revisionsbesiktning av brandlarm.

### **Bevakningstjänster**

Som innehavare av en anläggning är det alltid viktigt att ni har kontroll över den. Vissa hot mot verksamheten kommer utifrån, exempelvis inbrott, sabotage, rån och hot. De flesta företag bedriver sin verksamhet genom ensamarbete, i en- eller tvåskift. Det innebär att anläggningen står obemannad flera av dygnets timmar.

För att öka kontrollen kan ni anlita manuell bevakning från ett bevakningsföretag. Det är viktigt att tjänsterna är anpassade efter ert företags behov och känslighet. En riskanalys ger oftast svaret på hur ett bevakningsuppdrag ska utformas och vilken omfattning det ska ha. Ni bör välja ett auktoriserat bevakningsbolag.

De vanligaste typerna av uppdrag är:

1. kontrollrond
2. endast yttre bevakning
3. rondbevakning
4. stationär bevakning
5. utpasseringskontroller
6. larm
7. fjärrövervakning
8. personskydd.

## Drift och underhåll

På större företag finns ofta en drifts- och underhållsavdelning som arbetar med daglig drift samt periodiskt och förebyggande underhåll. Den dagliga driften består bland annat av att åtgärda brister som upptäckts vid dagliga kontroller, egna kontrollprogram eller vid akuta skador.

Inom ramen för företagets egen kontroll ryms även planerade funktionskontroller av säkerhets- och brandskyddet, det vill säga de kontroller som kräver teknisk kunskap eller tillgång till verktyg. Dessa kontroller kan antingen planeras i den egna kontrollplanen eller i företagets drifts- och underhållsplan.

Rutiner för funktionskontroll anger hur kontrollen ska ske samt med vilka tidsintervall. Det praktiska verktyget för att dokumentera och utföra funktionskontrollen utgörs av checklistor, se checklistenhäftet. I checklistorna anges vilken komponent som kontrolleras, vem som utfört kontrollen, eventuellt uppmärksammade brister i funktionen, vem felet har rapporterats till samt när och av vem felet har åtgärdats. Det finns även datoriserade system för planering och uppföljning av den egna kontrollen eller drifts- och underhållsarbetet.

## Utbildning

Vi rekommenderar att all personal ska få regelbunden säkerhets- och brandskyddsutbildning, åtminstone i enlighet med minimikraven nedan. Det är personalen som är nyckeln till att säkerheten inom företaget kan hållas hög. Det är också personalen som är den viktigaste resursen vid en eventuell brand. Personalen är på plats, har god lokalkännedom och har ett egenintresse i att ta hand om arbetsplatsen.

För att kunna fungera som en sådan resurs är det nödvändigt att ni erbjuder personalen en företagsanpassad introduktionsutbildning. I utbildningen bör bland annat företagets policy och organisation för säkerhet och säkerhetsarbete ingå tillsammans med säkerhetsreglerna. Efter genomförd utbildning ska personalen skriva på att de gått utbildningen, tagit till sig informationen och även är införstådda med konsekvenserna av att bryta mot företagets säkerhetsregler.

En brand medför så avsevärda konsekvenser för företaget att det är viktigt att fokusera på information och utbildning även inom detta område. Det finns ett bra utbud av olika brandutbildningar att välja mellan.

Se checklistor för utbildningar i checklistehäftet.

### **Introduktionsutbildning – säkerhet och brand**

Alla nyanställda ska genomgå en introduktionsutbildning i säkerhets- och brandskyddsregler. Utbildningen bör genomföras innan de påbörjar sina ordinarie arbetsuppgifter.

För exempel på utbildningsplan och relaterade checklistor se checklistehäftet.

## **Övning**

### **Övningsplanering**

Inför varje årlig budget- eller verksamhetsplanering bör ni fastställa företagsledningens ambitionsnivå i en övningsplan. Planen ska delges den som är ansvarig, så att hen kan granska den och komma med eventuella kommentarer.

Ni bör genomföra minst en utrymningsövning per år, där så många som möjligt på företaget är med.

### **Övning för krishantering**

Det lilla liksom det stora företaget behöver antingen ha någon utsedd eller en organisation för att hantera en kris. Krishantering kan ni öva genom ett ledningsspel, regelbundet och vid större personalförändringar i ledningsgruppen. Ni behöver också öva på massmediekontakter och intern kommunikation samt olika scenarier som identifierats vid riskanalyser.

## **Uppföljning**

För att säkerställa säkerhets- och brandskyddsarbetets effektivitet och omfattning är det viktigt att ni kontinuerligt följer upp ert arbete med egna kontroller och externa kontroller, liksom ledningens arbete.

I början av året ska föregående års säkerhets- och brandskyddsarbete följas upp av den som har ansvaret inom företaget.

# 5 Krishantering

## Vad är en kris?

**För ett företag** kan en kris vara en händelse som drabbar företaget eller en eller flera anställda och där företagets organisation eller resurser inte är tillräckliga för att stoppa eller lindra effekten av händelsen.

För att lindra konsekvenserna av en kris måste ni som företagare ha en beredskap som minskar den negativa påverkan vid oväntade och oönskade händelser – en beredskap i samverkan med kunder, leverantörer, media, myndigheter med mera. Det handlar om att kunna fortsätta fungera så normalt som möjligt och snabbt återgå till normaldrift, även när företaget har blivit drabbat.

### Ansvarsprincipen

Den så kallade ansvarsprincipen är en av de grundläggande principerna i Sveriges krisberedskap och innebär att den som normalt ansvarar för en verksamhet också ansvarar för den i kris. Detta är också en princip som kan tillämpas på ett företag.

### Den kritiska perioden

En kris kan bestå av flera olika skeden. Nedan ger vi exempel på skeden som företag går igenom vid en större brand. En brand är det mest påtagliga konkreta exemplet på en kris. Men krisplaneringen måste fungera oavsett vilken händelse som har orsakat krisen och minimera de negativa konsekvenserna för verksamheten.

Fokus under en kris är att med alla tillgängliga medel **minska den kritiska perioden**, det vill säga tiden från det att en händelse inträffar till dess att produktionen är återställd och leveranserna till kunderna fungerar normalt igen.

### Normal produktion

Samtidigt som ni i företaget under normal drift levererar i enlighet med kundernas beställningar och förväntningar, behöver ni ägna er åt ett **systematiskt säkerhetsarbete**. Detta omfattar bland annat **krisplanering, utbildning och övning** inför en eventuell kris.

I krisplaneringen bör det ingå krisplaner, utbildning, ledningsspel och samövning av de olika funktionerna. Planera även in revidering och uppdatering av planerna, i en frekvens som ni reglerar i företagets utbildningsplan och i planen för drift och underhåll.

Efter en inträffad kris tillkommer även en **utvärderingsfas**, där ni bör bearbeta erfarenheter från händelsen. Detta leder till ytterligare förbättringar av det systematiska säkerhetsarbetet.

## Krisplanering

Trots alla olycksförebyggande, skadebegränsande åtgärder och ett bra försäkringskydd kan en kris inträffa. Det är viktigt att **inse att något kan hända** och att ni förbereder er på detta efter bästa förmåga, oavsett vad som orsakat krisen.

Ni bör fundera över vad som är en kris för ert företag eller er verksamhet.

Ert systematiska säkerhetsarbete innebär att ni har gjort förberedelser och tagit fram egna handlingsplaner för när ett brott, en brand eller andra oplanerade störningar och incidenter inträffar. Det innebär också att överfallslarm, checklistor vid telefonhot, brandsläckare, utrymningsplaner med mera är på plats och att personalen är utbildad och har övat.

Företag, polisen och räddningstjänsten har flera olika planer att stödja sig på, beroende på typen av verksamhet och ambitionsnivå. Vi ska nedan beskriva de vanligaste planerna och deras definitioner. Observera att det finns flera olika tolkningar och lokala avvikelser. Det viktigaste är att de aktörer som samverkar har en samsyn.

### Larmplan

Polisen och räddningstjänsten har olika larmplaner som beslutsstöd vid utlarmning av resurser. Vid till exempel ett överfallslarm försöker polisen alltid skicka minst två bilar, så att en byggnads fyra väggar kan täckas upp. Överfallslarm är alltid ett prioriterat larm.

Räddningstjänsten skiljer idag på inringt larm (via 112) och på automatiskt brandlarm. Ett inringt larm betraktas som konstaterad brand och utryckningsstyrkan anpassas därefter. Ett automatlarm är tyvärr alltför ofta fel- eller falsklarm. Därför väljer räddningstjänsten i vissa kommuner att inte åka med blåljus efter ett automatlarm. Storleken på insatsen efter ett automatlarm regleras idag genom ett avtal mellan räddningstjänsten och företaget, där företaget väljer åtgärd och betalar enligt fastställd taxa. Detta ställer höga krav på ert företags kompetens när ni ska anpassa räddningstjänstens insats vid ett automatiskt brandlarm.

Ni bör i företaget ha en bra dialog med både polis och räddningstjänst och vara väl insatta i vilka resurser som larmas till det egna företaget i olika situationer. Det är dock polisen eller räddningstjänsten som fastställer larmplanen.

Både polisen och räddningstjänsten har olika checklistor som är anpassade till ovanliga typer av olyckor, till exempel en olycka med farligt gods som bland annat kräver hänsyn till vindriktning, information om kemikalien och beslut om utrymning med mera.

Andra exempel är olyckor med utsläpp av radioaktiva ämnen och ska tas om hand eller insatser i högspänningsanläggningar. Checklistor är vanligen inte bundna till något objekt, utan är beslutsunderlag för olika typer av olyckor.

## Insatsplan

En insatsplan är normalt objektsbunden och ger beslutsstöd för hur en insats på ett företag kan genomföras.

Kommunens räddningstjänst behöver för sin verksamhet information om företaget så att de

- hittar fram till företaget
- hittar brandposter eller branddammar
- hittar till centralapparaten för brandlarm och sprinkler
- har nycklar som ger tillträde till centralapparaten
- inte utsätter egen personal för onödiga risker.

Ni ska också tillhandahålla information om företaget som underlättar räddningstjänstens livräddnings- eller släckningsinsats. Denna information sammanställer och uppdaterar ni i en insatsplan, som normalt förvaras i anslutning till centralapparaten för brandlarmet.

Utformningen av insatsplanen, inklusive platsen för förvaringen av planen, ska alltid ske i samråd med polis och räddningstjänst.

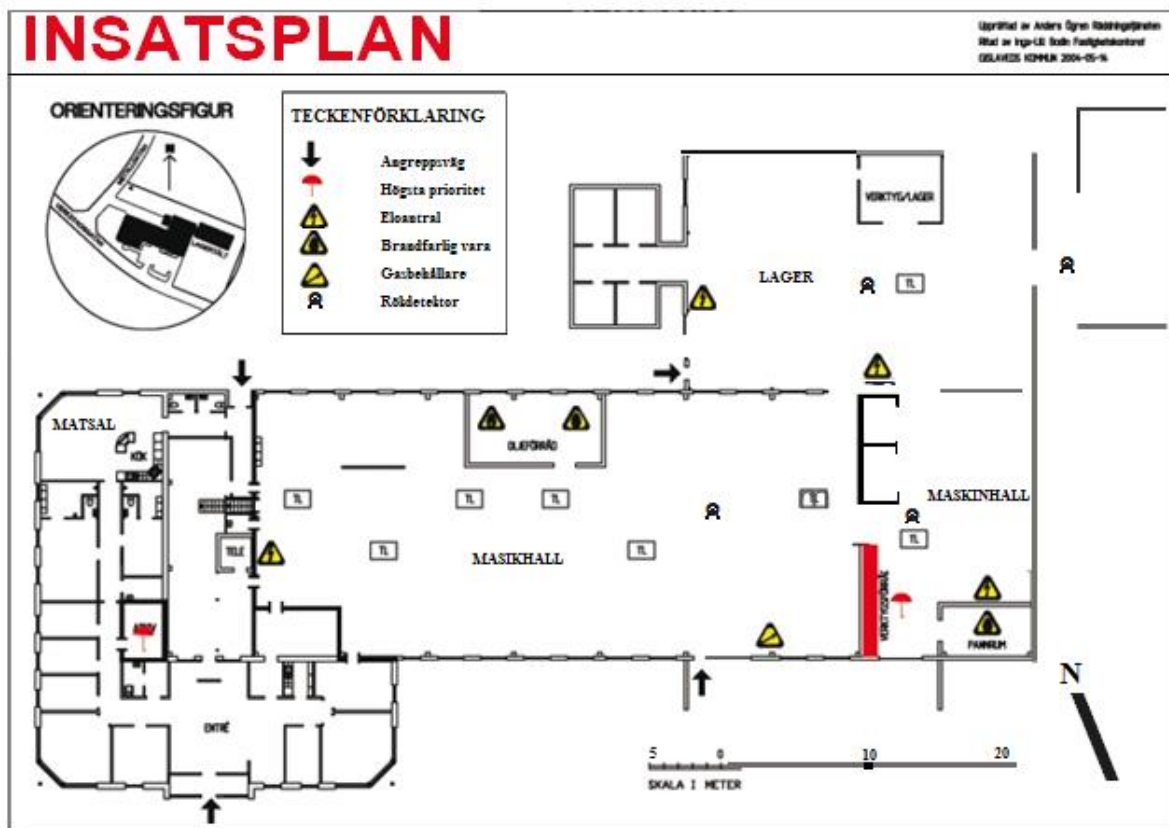
Kom ihåg att räddningstjänstens primära uppgift är att rädda liv. Det innebär att de säkerställer att inga personer finns kvar i byggnaden, innan de gör egendomsskyddande insatser. Detta ställer krav på att utrymningsrutinerna på företaget fungerar.

Insatsplanen består normalt av tre delar:

1. Situationsplan.
2. Planritning.
3. Informationstext.



Nedan visar vi exempel på en insatsplan som innehåller både planritning och situationsplan.



Källa: Räddningstjänsten Gislaved, Gnosjö.

## Intern larmorganisation

En fullt utvecklad brand på ett företag får förödande konsekvenser. Ett effektivt sprinklerskydd, väl fungerande brand- och utrymningslarm och många handbrandsläckare ger bra förutsättningar för att minimera risken för brand. Om branden trots allt blir ett faktum är det viktigt att agera snabbt.

Den kommunala räddningstjänsten är normalt dimensionerad och övad att rädda liv och släcka bränder i lägenheter och småhus. För att snabbt kunna släcka en uppkommen brand innan den blivit omfattande krävs att företagets främsta brandsläckningsresurs, det vill säga den egna personalen utnyttjas! Förutom att all personal ska få utbildning i hur de ska bete sig vid brand och utrymning, krävs att nyckelpersonal får mer omfattande utbildning, utrustning och övning för att kunna agera vid en brand. Det är denna personal som vi benämner intern larmorganisation.

När en olycka inträffar och utrymningslarmet ljuder är den interna larmorganisationens insats under de inledande minuterna bevisligen skillnaden mellan en liten incident och total katastrof.

Målet med den interna larmorganisationen ska vara att den alltid är bemannad när verksamhet pågår på företaget. Välj därför i första hand att låta olika befattningar ingå i organisationen.

## Utbildning och instruktion

Organisationens grundutbildning, övningar och repetitionsutbildningar ska finnas med i den lokala utbildningsplanen.

Gör organisationens uppgifter och befogenheter tydliga i en särskild instruktion. Här bör det finnas instruktioner för respektive funktion och dessa bör ni öva varje år på företaget. Kompetens- och ambitionsnivån på utbildning och övning bestämmer förslagsvis brandskyddskoordinatorn eller säkerhetschefen på företaget.

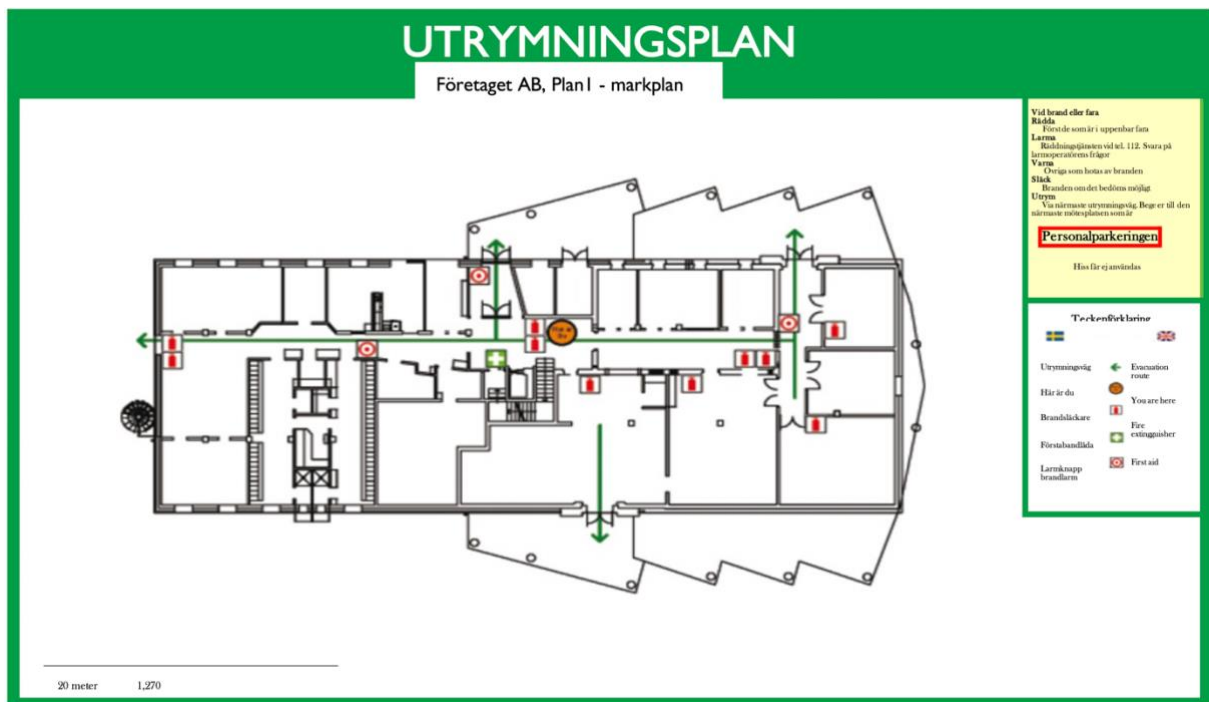
För vägledning i utbildning och instruktion se checklistenhäftet.

## Utrymningsplan

Arbetsmiljöverkets föreskrift (AFS 2009:2) om arbetsplatsens utformning reglerar kravet på utrymningsplaner enligt § 89:

”I byggnader ska, i den omfattning som behövs och på lämpligt belägna platser, finnas anslag med utrymningsplan. Planen ska visa utrymningsvägar, ange hur räddningstjänst och annan erforderlig hjälpinsats larmas och, när detta är aktuellt, visa placering av manuella larmutlösningssdon och larmtelefon samt plats för återsamling.”

Exempel på utrymningsplan:



Kom ihåg att en utrymningsplan inte är något hjälpmedel när branden brutit ut, utan den ska vara väl känd av alla som regelbundet vistas i era lokaler.

## Plan för krishantering

En företagsledning som kallas in i ett krisläge för att lösa en akut och ovanlig händelse behöver vara förberedd och övad för att kunna agera professionellt.

När ni i företagsledningen arbetar i en krissituation finns några grundläggande principer som kan påverka krisledningsarbetet:

- Det ansvar som var och en har under normala förhållanden följer med in i krisen, till exempel att personalchefen fortsätter att hantera personalfrågor.
- De kritiska skeden som identifierats vid olika riskanalyser bör vara planerade och övade och finnas med i olika checklistor.
- Planer och checklistor kan vara ett bra beslutsstöd vid krisledning.
- Krisledningen ansvarar för ledning (operativ och strategisk), kommunikation, IT och strategisk ledning.
- Larmning av krisgruppen kan göras av någon inom den interna larmorganisationen. Det är företaget som ser till att larmlistor till de som ska hantera krisen är uppdaterade.

I ett större företag kan ni etablera en **strategisk ledning**. Den strategiska ledningen arbetar med en annan tidsskala och kan lyfta blicken i arbetet eftersom den inte är belastad av operativa frågor.

Den strategiska ledningens arbete ska dokumenteras. Den arbetar normalt med lösningar och alternativ till

- påverkan på ekonomi
- försäkringsskydd
- framförhållning
- analyser.

Även i det lilla företaget kan ni bilda en krisledningsgrupp bestående av de som arbetar på företaget. På så sätt kan ni tillsammans hantera krisen.

## Kontinuitetshantering

Kontinuitetshantering fokuserar på att planera för att kunna upprätthålla verksamheten och processer på en acceptabel nivå, oavsett vilken typ av störning som en organisation utsätts för. Det innebär kortare avbrottsstider i verksamheten vilket kan förhindra att personella, ekonomiska, funktionella och informationsrelaterade värden går förlorade.

Ert arbete med kontinuitetshantering signalerar även att företaget fokuserar på att driva en robust verksamhet, vilket kan leda till ökat förtroende från kunder, andra intressenter och allmänheten.

Precis som i all planering är det vägen till planen som är bland det viktigaste. Det är också viktigt att representanter för den fackliga organisationen är delaktiga när ni tar fram planer.

## Konsekvensanalys

Genomför en konsekvensanalys för den egna organisationens viktiga/kritiska produkter och tjänster. Identifiera företagets beroenden, se bild i checklistan under rubriken kontinuitetshantering.

## Riskbedömning

Utifrån det som framkom i arbetet med konsekvensanalysen så kan man gå vidare och göra en riskbedömning där ni bedömer sannolikhet och konsekvens samt tar fram förslag till förebyggande åtgärder. Detta arbete ligger till grund för vilka olika typer av aktiviteter/åtgärder som behöver vidtas för att reducera störningar och kunna hitta alternativa rutiner för att hantera störningar.

## Kontinuitetsplan

Försök att skapa en plan som täcker så många situationer som möjligt och där alla planerade aktiviteter inte behöver genomföras i alla situationer. Kontinuitetsplanen bör åtminstone innehålla planer för hur ni ska hantera produktion, lagring, logistik, kunder och inköp i ett krisläge.

I akutskedet är sedan planen ett beslutsstöd för en ledningsgrupp som kan befinna sig i en ovanlig och stressad situation. Krisplanen får inte vara för omfattande och får gärna vara utformad som en

checklista så att det är lätt att orientera sig och ta till sig innehållet. En annan tumregel är att främst låta planen omfatta det första dygnet. Därefter går det att förvänta sig att företaget agerar mer rationellt och målinriktat, även om förutsättningarna för verksamheten förändras.

På Myndigheten för samhällsskydd och beredskaps webbplats finns följande handböcker att ladda ner gratis:

- Systematiskt arbete med skydd av samhällsviktig verksamhet.
- Vägledning för samhällsviktig verksamhet: att identifiera samhällsviktig verksamhet och kritiska beroenden samt bedöma acceptabel avbrottstid.
- Övning och utbildning är viktigt för att kunna hantera en kris på ett effektivt sätt.

### **Kunder**

Vid en krissituation måste ni alltid ta ställning till flera olika saker. Det är till exempel ytterst viktigt att ni har ett uppdaterat och aktuellt kundregister hos er på företaget. Registret är en hjälp om ni behöver prioritera mellan era kunder– stora, små eller särskilt känsliga verksamheter. Här, liksom i kontakterna med medier, är det viktigt att gå ut med snabb och korrekt information till kunderna. Det går att vinna ökat förtroende om ni på företaget når ut med informationen innan kunderna kan läsa om den i medierna. Det är därför viktigt att ni har förberett er för detta i krisplaneringen.

Träna regelbundet prioriteringar och beslut om kundkontakter i en krissituation, till exempel i form av ett ledningsspel. Bestäm hur ofta ni ska öva detta.

### **Leverantörer**

Vid normal drift har ni ett ständigt inflöde av leveranser av råvaror och andra viktiga insatsvaror. Vid en kris är det viktigt att ni snabbt får kontroll på inkommande flöden. I er krisplanering kan ni tänka på att:

- alltid ha ett uppdaterat leverantörsregister
- att förvara leverantörsregistret så att det är tillgängligt även vid en utslagning av den normala förvaringsplatsen
- förbereda alternativa lagringsplatser med kyla, frys hos en tredje part
- informera leverantörerna löpande om utvecklingen, era tidplaner för leveransbehov med mera.

Se exempel på checklista i checklistehäftet.

### **Restvärdesplan**

En restvärdesplan innehåller vägledande information för restvärdesräddning och kan gärna ha formen av en checklista. Syftet med restvärdesarbetet är att ni ska ”frysa skadan” i den drabbade lokalen och så snabbt som möjligt starta sanering och återställande av lokal och utrustning.

Det är ni som företagare som under akutskedet ansvarar för att bedriva ett effektivt restvärdesarbete, i nära samarbete med restvärdesledare och försäkringsbolagets representanter.

Se exempel på checklista i checklistehäftet.

## Reaktionsskede

I företagets krisplan bör det finnas checklistor inför olika situationer, så att personalen vet vad de ska göra. En brand eller explosion sker normalt utan någon förvarning och beslutet att påbörja utrymning är oftast ganska enkelt.

I andra krissituationer kan däremot signalerna vara svaga eller svåra att tolka. Då kan det vara svårare att ta beslutet att kalla in krisledning, utrymma eller stoppa produktionen.

Om ni i organisationen regelbundet övar krisledning har ni betydligt större möjligheter att minska den kritiska perioden och därmed både minska riskerna för personskador och materiella skador.

## Krisläget

När en olycka eller kris inträffar kan följande aktiviteter bli aktuella:

1. utrymma lokalerna. **Livräddning** har alltid högsta prioritet (agera i enlighet med företagets utrymningsplan)
2. den interna larmorganisationen reagerar och agerar
3. larma räddningstjänsten, både automatiskt via brandlarmet eller sprinkler och manuellt av personalen (som agerar i enlighet med insatsplanen)
4. företagets krisledning reagerar och agerar
5. initiera restvärdesarbetet
6. starta eventuellt upp reducerad produktion i ersättningslokaler
7. prioritera full produktion i ersättningslokalerna
8. påbörja återuppbyggnad av lokalerna (som en del av restvärdesarbetet)
9. krisen är avslutad när nya lokaler står färdiga och produktionen har återgått till normalt läge.

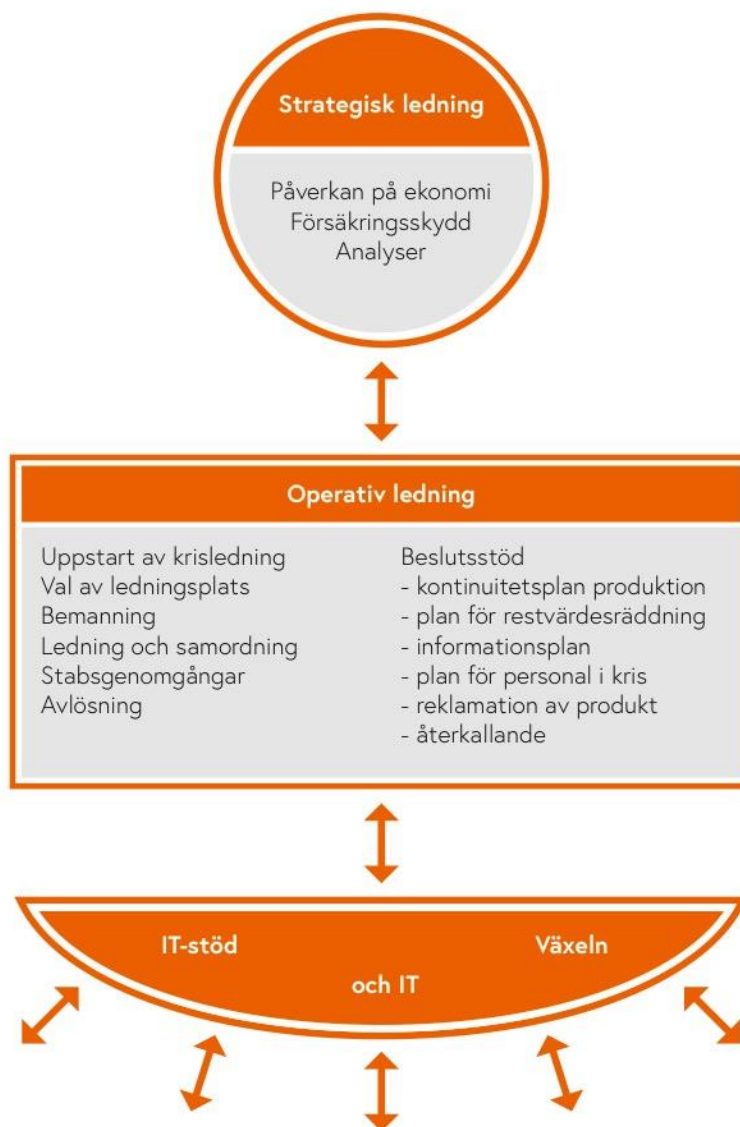
För en checklista över krisplanens delar se checklistehäftet.

## Plan för stab och ledning i större företag

I planen för stab och ledning beskriver vi hur krisledningen bör organiseras, samverka och leda övriga inblandade. Beroende på krissituation organiserar och bemannar stabschefen nödvändiga funktioner. Det finns två nyckelfunktioner i stab och ledning som alltid ska bemannas omgående, nämligen stabschefen och sekreteraren.

Stab och ledning består ofta av tre huvudfunktioner (se figuren):

- Strategisk ledning
- Operativ ledning
- Kommunikation och IT



För en checklista över krisledning och strategisk ledning se checklisten i häftet.

## Intern larmorganisation

En fullt utvecklad brand i företagets lokaler får förödande konsekvenser för hela verksamheten. Det är inte tillräckligt med ett effektivt sprinklerskydd, väl fungerande brand- och utrymningslarm eller många handbrandsläckare när branden är ett faktum.

Den kommunala räddningstjänsten är normalt dimensionerad och framför allt övad att rädda liv och släcka bränder i lägenheter och småhus. Vid en utvecklad brand i en stor produktionsanläggning är räddningstjänsten ofta chanslös.

För att snabbt kunna släcka en brand krävs att ni utnyttjar företagets främsta brandsläckningsresurs, det vill säga den egna personalen! Förutom att ni regelbundet utbildar all personal i hur de ska bete sig vid brand och utrymning, krävs att nyckelpersonal får en mer omfattande utbildning, utrustning och övning för att kunna agera vid en brand – innan den hunnit bli fullt utvecklad. Det är denna personal som vi benämner **intern larmorganisation**.

Se checklistor i checklisten i häftet.

## Kommunikationsplan

Som livsmedelsföretag verkar ni på en konkurrensutsatt marknad och kämpar normalt om marknadsandelar och era kunders förtroende. Att som företagare informera i ett krisläge kräver fingertoppskänsla och smarthet för att återskapa trygghet och förtroende.

Det finns många exempel där hanteringen av massmedia har fått stor inverkan på företagets fortsatta existens, varumärke och kostnader.

En kommunikationsplan, det vill säga bra hantering av massmedia i en krissituation, är ett kraftfullt verktyg som vd eller den informationsansvariga på ert företag ska se som en hjälp under krisen, inte som belastning.

Se exempel på en informationsplan och checklista för kontakt med media i checklisten i häftet.

## Personal i kris – krisbearbetning

I Arbetsmiljöverkets föreskrift AFS 1999:7 ”Första hjälpen och krisstöd” finns krav på företag att planera och erbjuda krisstöd vid akuta händelser.

Med krisstöd avser Arbetsmiljöverket ”det psykiska och sociala omhändertagande som behöver vidtas i samband med olyckor, akuta krissituationer och liknande allvarliga händelser som kan utlösa krisreaktioner.”



Även följande står i föreskriften:

*”Första hjälpen och krisstöd ska planeras, ordnas och följas upp med utgångspunkt från en bedömning av riskerna för ohälsa och olycksfall i arbetet.”*

*”På varje arbetsställe ska finnas den beredskap och de rutiner för första hjälpen och krisstöd som behövs med hänsyn till verksamhetens art, omfattning och särskilda risker. Vid planeringen ska de kontakter som behövs tas med berörda lokala samhällsorgan.”*

*”Det ska säkerställas att arbetstagarna känner till hur första hjälpen och krisstödet är organiserat på arbetsstället. De ska fortlöpande hållas väl förtrogna med de rutiner som gäller.”*

*”Chefer och arbetsledande personal ska ha tillräckliga kunskaper om krisstöd för att kunna planera och ordna detta på ett lämpligt sätt.”*

Psykiskt och socialt omhändertagande innebär i det akuta skedet att skapa trygghet och ge omsorg. Den drabbade behöver skyddas från ytterligare hot och få ett medmänskligt omhändertagande. I anslutning till en allvarlig händelse på arbetsplatsen kan så kallade avlastningssamtal vara av avgörande betydelse för återhämtning och för att normalisera situationen. Det är viktigt för den drabbade att få dela upplevelsen med andra personer, till exempel arbetskamrater. Ett gott omhändertagande i den akuta situationen är av stor betydelse för att mildra stressreaktioner och förebygga framtida sjukdom. Genom att ha en god beredskap skapar ni även tillit och trygghet för individerna i organisationen.

I syfte att kunna ge ett gott omhändertagande och minimera akut och framtida ohälsa är det viktigt att ni i företaget har en plan och tydliga rutiner för vad som ska göras och vem som ska göra det.

I checklistehäftet finns en checklista med exempel på krisbearbetningssteg vid personal i kris.

Ert företags rutiner bör även innefatta hjälpinsatser från företagshälsovården eller någon annan organisation när det finns behov av mer omfattande hjälp, till exempel så kallad psykologisk debriefingen metod som används av professionella ledare i syfte att minska stress och mildra chockupplevelser vid allvarliga händelser. Sådana hjälpinsatser bör ni sätta in utan diskussion. I det akuta skedet går det sällan att göra en sådan bedömning och det är viktigt att det finns klara rutiner.

En rutin för omhändertagande av människor i kris bör även omfatta åtgärder för att följa upp och uppmärksamma om den som är drabbad utvecklar psykiska symptom på grund av händelsen. Erfarenheten säger att drabbad personal i akutskedet främst bör tas om hand av människor i deras närmaste umgängeskrets, till exempel arbetskamrater, vänner, chefer och släkt. Specialister kan komma in senare.

Det är dock en trygghet om de drabbade tidigt, gärna omedelbart, får en tid bokad hos en specialist.

## Telefonhot och bombhot

Hot mot företag är inte helt ovanligt, speciellt mot offentliga lokaler men även i form av riktade angrepp. Hoten kommer oftast via telefon och därför bör ni på företaget ha en checklista, som personalen i växeln och på inköpsavdelningen liksom vd:n eller andra nyckelpersoner har lätt tillgänglig. Checklistan används under och efter ett hotsamtal. Detta underlättar säkerhetschefens och polisens bedömning av hur allvarligt hotet är.

I checklistehäftet finns ett exempel på en checklista vid telefonhot och bombhot.

## Informationssäkerhet och IT-säkerhet

Området informationssäkerhet och IT-säkerhet skulle utan problem kunna fylla en lika omfattande handbok som denna. Vi har därför valt att begränsa avsnittet till några grundläggande tips som rör informationssäkerhet.

Nätverkssäkerhet, protokoll, brandväggar med mera kommer vi inte att behandla här, utan inriktningen är huvudsakligen säkerhet vid utifrån kommande hot.

### Företagshemligheter – kunskaper och färdigheter

De speciella kunskaper som gör att ett företag kan sälja sina varor eller tjänster utgör grunden för lönsamhet och framgång. De är därmed också förutsättningen för de anställdas utkomst. Kunskaperna kan vara både teoretiska och praktiska.

Kunskap är idag en av de få verkliga hårdvalutorna i ett utvecklat land. Den kunskapen måste skyddas. Idag måste ni som är företagare tyvärr beakta risken för spionage, men även att en konkurrent enkelt kan samla in uppgifter för att erövra marknadsandelar som ni har lämnat ifrån er frivilligt.

Kunskaper kan inte skyddas effektivt med enbart lås, stängsel, kassaskåp och vakter. Bäst skydd kan ni uppnå med en kombination av vettiga rutiner och fysiska säkerhetsåtgärder, förenat med en allmän insikt hos alla anställda om vikten att bevara det som är speciellt för företaget. Det lagliga skyddet för kunskap och information regleras i huvudsak i brottsbalken (1962:700), kapitel 10 (om förskingring, trolöshet och mutbrott) samt i Lag (2018:558) om företagshemligheter.

Med företagshemlighet avses i denna lag information

1. om affärs- eller driftförhållanden i en näringsidkares rörelse eller i en forskningsinstitutions verksamhet,
2. som varken som helhet eller i den form dess beståndsdelar ordnats och satts samman är allmänt känd hos eller lättillgänglig för den som normalt har tillgång till information av det aktuella slaget,
3. som innehavaren har vidtagit rimliga åtgärder för att hemlighålla, och
4. vars röjande är ägnat att medföra skada i konkurrenshänseende för innehavaren. Det är viktigt att ni identifierar och klassificerar den information som ni vill hålla hemlig för omgivningen.

All information är i grunden företagsintern information. Öppen information är sådan information som företaget vill sprida, till exempel vid marknadsföring, och som inte har någon negativ inverkan på företaget eller för någon person i företaget. Det är ägaren, upphovsmannen eller utfärdaren som klassificerar informationen.

När information klassificeras som hemlig ska det anges hur länge informationen kan betraktas som hemlig. Detta för att minimera den mängd information som behöver hanteras som hemlig. Vd:n eller säkerhetschefen beslutar om vilken information som ska klassificeras som hemlig.

Se checklista och principer för klassificering i checklistehäftet. Här finns också förslag på regler och rutiner för företagets datarutiner och anställdas ansvar.

## Dataskyddsförordningen (GDPR)

Dataskyddsförordningen (på engelska General Data Protection Regulation, GDPR) innehåller regler om behandling av personuppgifter. Förordningen började gälla den 25 maj 2018 och ersatte då personuppgiftslagen (PUL).

Syftet med EU-förordningen är att stärka rättigheterna för den enskilde när det gäller personlig integritet. Bland annat ställs strängare krav på att företag och andra organisationer ska informera om hur de hanterar personuppgifter, och en person kan säga nej i vissa situationer till att en myndighet eller ett bolag använder hens personuppgifter.

Förordningen innehåller mer utförliga regler för när en person har rätt att få uppgifter raderade och särskild hänsyn ska tas om det gäller uppgifter som samlats in om barn. För enskilda personer gäller också rätten till "dataportabilitet", vilket ska göra det enklare att flytta uppgifter från exempelvis ett socialt nätverk till ett annat.

För mer information se [www.datainspektionen.se/dataskyddsreformen/](http://www.datainspektionen.se/dataskyddsreformen/).

## Produkthantering

### Kontaminering av produkt

Det finns tyvärr flera exempel där livsmedel har spridit smitta eller där livsmedel har utsatts för förgiftning, så kallad kontaminering. Sannolikheten är störst att detta inträffar i en butik och då är det nödvändigt att kunna spåra och avgränsa smittan eller förgiftningen. Sker däremot kontamineringen av produkten tidigare i produktionskedjan är risken uppenbar att skadan blir mer omfattande och svårare att spåra. Som företagare bör ni ha tagit fram en handlingsplan som stöd vid kontaminering av en produkt.

## Reklamation av produkt

Även då ett företag har rutiner och egna kontroller i leden från råvara till färdigprodukt kan reklamationer inte helt elimineras. Det finns olika typer av reklimationsorsaker till exempel för lös eller fast konsistens, smakfel eller om förpackningen går sönder.

Genom att ta emot och hantera reklamationer på ett systematiskt och effektivt sätt kan det ge indikationer på att något inte fungerar tillfredställande i tillverkningsprocessen eller att det kan vara en kvalitetsbrist på en råvara eller något annat i kedjan fram till kund som kan ha påverkat produkten så den inte uppfyller kundens förväntan och företagets egna kvalitetskrav på produkten.

Det är viktigt att få in tillräckligt mycket information från kunden så att det är möjligt att kunna bedöma en reklamation på ett korrekt sätt.

I checklistehäftet finns exempel vilka uppgifter som är viktiga att få in vid mottagande av reklamationer.

För att få en mer samlad bild av vilka de vanligaste reklimationsorsakerna är och hur många är det viktigt att sammanställa reklamationer över ett längre tidsperspektiv. Denna information kan sedan fungera som ett underlag för att kunna förbättra sin egen produktkvalitet och verksamhet.

## Återkallande av produkt

Om företaget måste återkalla en produkt måste det ske på ett förtroendeingivande sätt.

En produkt kan behöva återkallas när den

- kan orsaka eller har orsakat skada eller lidande till exempel matförgiftning, allergisk chock eller fysisk skada
- har oacceptabla sensoriska eller andra egenskaper
- bryter avsevärt mot de policyer och riktlinjer som företaget självt har
- kan skada företagets förtroendekapital eller leder till allvarliga ekonomiska konsekvenser.

Här är några orsaker som kan leda till att produkter måste återkallas:

- förekomst av patogena mikroorganismer exempelvis salmonella
- överskridna gränsvärden för mykotoxiner (mögelgifter)
- produkten innehåller en allergen som inte deklarerats på förpackningen
- produkten innehåller bekämpningsmedel
- främmande föremål som kan riskera att skada personer till exempel plast, glas och metall
- förekomst av tungmetaller.

Detta är inte en uttömmande lista utan belyser endast några olika orsaker till en produktåterkallelse.

När en produkt behöver återkallas är det viktigt att företaget har en skriftlig rutin för att säkerställa att återkallelsen blir så snabb och effektiv som möjligt. Enligt lagstiftningen ska en verksamhetsutövare ha spårbarhet ett steg bakåt och ett steg framåt. Det är viktigt att återkallelserutin är relevant för den del av livsmedelskedjan företaget befinner sig i samt storleken på företaget. I ett mindre företag kan det vara enstaka personer involverade i en återkallelse och i ett stort företag kan det vara flera olika avdelningar som blir involverade. I checklistehäftet tar vi upp områden som man kan utgå ifrån när det gäller att skapa sin egen rutin. Det är viktigt att efter avslutad återkallelse utvärdera hur det gick och om det finns någon del av hanteringen som kan förbättras.

Det är bra att öva återkallelserutinen regelbundet – det ger trygghet när det är en skarp återkallelse.

# 6 Viktiga myndigheter och organisationer

Nedan beskriver vi myndigheter och organisationer som påverkar och kan underlätta säkerhetsarbetet. Var och en har någon form av viktig säkerhetsinformation på sin webbplats.

## Myndigheter

### Livsmedelsverket

Livsmedelsverket leder och samordnar landets livsmedelskontroll. Livsmedelsverket kontrollerar dessutom äggpackerier, musselodlingar, större mejerier, fiskeri-anläggningar med mera och har ständig kontroll på alla slakterier, totalt drygt 1500 anläggningar.

För att göra kontrollen likvärdig över hela landet granskar Livsmedelsverket kommunernas livsmedelskontroll. Livsmedelsverket kontrollerar också att länsstyrelsernas kontroll följer lagstiftningen. Genom kontrollansvaret kan Livsmedelsverket besluta om förelägganden och förbud gentemot företag vid brister i livsmedelshanteringen.

Inom Livsmedelsverket finns en regional organisation för kontroll, vilket innebär att det finns medarbetare som på plats följer det dagliga arbetet på vissa typer av animalieproducerande anläggningar (nöt, svin och kycklingslakterier).

Livsmedelsverkets arbete styrs av regeringens instruktion till myndigheten, det årliga regleringsbrevet och livsmedelslagen med tillhörande författningar. Förutom direkt kontroll arbetar Livsmedelsverket som central tillsynsmyndighet med information, rådgivning, tillämpningsbestämmelser, laboratorieanalyser, krisberedskap och civilt försvar. Vi bedriver också i viss omfattning utvecklingsarbete, undervisning och forskning.

Livsmedelsverket har tagit fram ”Handbok för att utreda smitta i livsmedel och dricksvatten” tillsammans med flera andra myndigheter (Folkhälsomyndigheten, Smittskyddsenheten i Uppsala län, Miljöförvaltningen i Uppsala kommun, länsstyrelserna, Statens veterinärmedicinska anstalt (SVA) och Jordbruksverket). Denna utbrottshandbok är avsedd för de företag som arbetar med livsmedelsburen smitta eller på annat sätt kan bli involverade i utredningsarbetet. Syftet är att ge råd och kunskap som kan stötta er i arbetet med att stoppa smittspridning och få en säkrare livsmedelshantering.

Utbrottshandboken hittar ni bland annat på Livsmedelsverkets webbplats.

[www.livsmedelsverket.se](http://www.livsmedelsverket.se)

## Länsstyrelserna

Länsstyrelserna ansvarar för kontrollen av primärproducenter som enskilda jordbruk, men kontrollerar också exempelvis uppfödare, fiskare och bärplockare. Länsstyrelserna kontrollerar även att kommunernas kontroll följer lagstiftningen.

Länsveterinärerna har en expertroll inom länsstyrelserna och arbetar med livsmedelshygien, djurskydd och smittsamma djursjukdomar.

Det finns ett flertal andra beredskapsfunktioner inom länsstyrelserna. Län med kärnkraftverk har till exempel särskild beredskap för att kunna ge information till media och allmänhet vid radioaktivt nedfall. Länsstyrelserna har även ett ansvar för att hantera extraordinära händelser och har en organisation för krisberedskap, civilt försvar<sup>1</sup> och höjd beredskap.

[www.lansstyrelsen.se](http://www.lansstyrelsen.se)

## Kommunerna

I varje kommun ska det finnas en nämnd som bland annat har tillsyn enligt livsmedelslagen, miljöbalken och smittskyddslagen. Nämnden kan ha olika namn, till exempel miljökontor, miljö- och byggnadsnämnd eller miljö- och räddningsnämnd.

Kommunerna kontrollerar exempelvis dricksvattenproducenter, butiker, restauranger, skolkök med mera. Totalt kontrollerar de omkring 65 000 företag och organisationer.

Kommunerna har även ett ansvar att kunna hantera extraordinära händelser och har en organisation för krisberedskap, civilt försvar och höjd beredskap. Hur beredskapsorganisationen är uppbyggd varierar mellan kommunerna.

[www.skl.se](http://www.skl.se)

## Landstinget – Smittskyddsläkare

Inom varje landsting (region) ska det finnas en smittskyddsläkare. Smittskyddsläkarens uppgift är att utreda misstänkta utbrott av smittsamma sjukdomar bland människor, vilket inkluderar livsmedelsburen smitta. Med stöd av smittskyddslagen kan smittskyddsläkaren ingripa mot personer som sprider smitta till andra människor. Smittskyddsläkaren är skyldig att samarbeta med kommunens miljö- och hälsoskyddsnämnd om hen misstänker att smittan kan spridas genom via till exempel livsmedel, djur eller ventilationsanordningar.

Smittskyddsläkaren har även till uppgift att ge råd, information och viss undervisning.

---

<sup>1</sup> Civilt försvar är den verksamhet som ansvariga aktörer genomför i syfte att göra det möjligt för samhället att hantera situationer då beredskapen höjs, för att skydda befolkningen, säkerställa samhällsviktiga funktioner samt övriga samhällets stöd till Försvarsmakten. Enligt Försvarsmakten och Myndigheten för samhällsskydd och beredskap innebär civilt försvar grunden för ”hela samhällets robusthet, motståndskraft och förmåga att hantera ett väpnat angrepp”.

[www.skl.se](http://www.skl.se)

## Jordbruksverket

Jordbruksverket arbetar bland annat med frågor om smittsamma djursjukdomar, foder till djur och djurskydd.

Vid konstaterad eller misstänkt smittsam djursjukdom (epizootisk sjukdom) har Jordbruksverket stora befogenheter i fråga om att isolera eller spärra gårdar och besluta om avlivning av tamdjur. Länsveterinärer och distriktsveterinärer fungerar här som Jordbruksverkets förlängda arm.

[www.jordbruksverket.se](http://www.jordbruksverket.se)

## Statens veterinärmedicinska anstalt

Statens veterinärmedicinska anstalt, SVA, är en expertmyndighet. SVA främjar djurs och människors hälsa, svensk djurhållning och miljö genom diagnostik, forskning, beredskap och rådgivning.

SVA har även uppgifter inom området smittskydd och ansvarar för frågor om

- epizootisjukdomar, det vill säga allvarliga smittsamma djursjukdomar som vi normalt inte har i landet
- zoonoser, vilket betyder smittsamma sjukdomar som kan överföras mellan djur och människa.

[www.sva.se](http://www.sva.se)

## Folkhälsomyndigheten

Folkhälsomyndighetens uppdrag är att utveckla och stödja samhällets arbete med att främja hälsa, förebygga ohälsa och skydda mot olika former av hot mot hälsan.

En av Folkhälsomyndighetens huvuduppgifter är att fortlöpande följa läget vad gäller infektionssjukdomar, särskilt de som omfattas av smittskyddslagen. Enligt lagen ansvarar myndigheten för samordning av smittskyddet på nationell nivå och ska ta de initiativ som krävs för ett effektivt smittskydd.

[www.folkhalsomyndigheten.se](http://www.folkhalsomyndigheten.se)

## Arbetsmiljöverket

Arbetsmiljöverkets mål är att minska riskerna för ohälsa och olycksfall i arbetslivet och förbättra arbetsmiljön. Myndighetens uppgift är att se till att arbetsmiljö- och arbetstidslagstiftningar följs.

Arbetsmiljöverket genomför även inspektioner, utredningar och kontroller med syfte att arbetsgivare och andra som ansvarar för arbetsmiljön lever upp till de krav som ställs i arbetsmiljölagen och andra föreskrifter.

[www.av.se](http://www.av.se)



## Räddningstjänsten

Räddningstjänsten är kommunens ansvar och verksamheten styrs enligt lagen om skydd mot olyckor, LSO (2003:778). Räddningstjänstens uppgift är att skydda människors liv och hälsa samt egendom och miljö.

I räddningstjänstens uppdrag ingår även förebyggande arbete, till exempel tillsyn och rådgivning.

## Polismyndigheten

Polismyndigheten ska bidra till målet för kriminalpolitiken – att minska brottsligheten och öka människors trygghet.

Den som misstänker brott ska anmäla det till polisen. Om en myndighet som bedriver livsmedelskontroll misstänker att ett företag bryter mot livsmedelslagstiftningen är den i vissa lägen skyldig att göra en åtalsanmälan mot företaget.

[www.polisen.se](http://www.polisen.se)

## Säkerhetspolisen

Säkerhetspolisens uppdrag är bland annat att förhindra och avslöja brott mot rikets säkerhet.

Den som misstänker sabotage eller terror bör kontakta Säkerhetspolisen (Säpo).

[www.sakerhetspolisen.se](http://www.sakerhetspolisen.se)

## Socialstyrelsen

Socialstyrelsen har beredskap inför allvarliga händelser. Vid behov samordnar de delar av hälso- och sjukvårdens insatser på nationell nivå. Målet med krisarbetet är att stärka samhällets samlade krisberedskap och bidra till att minska konsekvenserna av allvarliga händelser för samhället.

[www.socialstyrelsen.se](http://www.socialstyrelsen.se)

## Kemikalieinspektionen

Kemikalieinspektionen är en tillsynsmyndighet som bevakar att företagen och samhället sköter sin kemikaliekontroll.

[www.kemi.se](http://www.kemi.se)

## Strålsäkerhetsmyndigheten

Strålsäkerhetsmyndigheten har ett samlat ansvar inom områdena strålskydd, kärnsäkerhet och nukleär icke-spridning. Myndigheten arbetar förebyggande för att skydda människor och miljö från oönskade effekter av strålning. Den utformar också regler, prövar tillstånd och bedriver tillsyn av verksamheter med strålning.

[www.stralsakerhetsmyndigheten.se](http://www.stralsakerhetsmyndigheten.se)

## Totalförsvarets forskningsinstitut

Totalförsvarets forskningsinstitut (FOI) är en expertmyndighet som arbetar bland annat med frågor om skydd mot biologiska, kemiska och nukleära ämnen. FOI har bred kompetens kring provtagning, transport, provberedning och analys av farliga ämnen. FOI arbetar även med analyser och hotbedömningar inom flera olika områden.

[www.foi.se](http://www.foi.se)

## Myndigheten för samhällsskydd och beredskap (MSB)

MSB:s uppgift är att samordna och utveckla samhällets förmåga att förebygga och hantera olyckor och kriser samt förmågan till höjd beredskap. När en allvarlig olycka eller kris inträffar ger MSB också stöd till andra aktörer. MSB ska även se till att samhället lär sig av det inträffade.

MSB är tillsynsmyndighet för lagen om skydd mot olyckor (LSO) och arbetar med bränder, översvämningar, kemikalieolyckor med mera. MSB utfärdar förordningar och direktiv som sedan verkställs av länsstyrelserna.

Hos MSB finns den tidigare myndigheten Räddningsverkets informationsbank (RIB), som bland annat innehåller uppgifter om en rad kemikalier.

[www.msb.se](http://www.msb.se)

## Läkemedelsverket

Läkemedelsverket har tillsynsansvar för till exempel biverkningar och smittorisk. Myndigheten ska se till att läkemedel utvecklas, tillverkas, förvaras och distribueras på ett sätt som gör att de uppfyller gällande krav.

Läkemedelsverket är också den myndighet i Sverige som granskar läkemedelsansökningar. I och med det europeiska samarbetet kan flera europeiska länders läkemedelsmyndigheter delta i granskningen, beroende på vilket sätt ansökningen görs.

[www.lakemedelsverket.se](http://www.lakemedelsverket.se)

## Giftinformationscentralen

Giftinformationscentralen har som huvuduppgift att per telefon informera om risker, symtom och behandling vid olika typer av akuta förgiftningar. Telefonrådgivningen är till för både allmänhet och sjukvårdsinstanser och är öppen dygnet runt alla dagar på året.

Det är Läkemedelsverket som ansvarar för Giftinformationscentralen.

[www.giftinformation.se](http://www.giftinformation.se)

# Organisationer

## Försäkringsbolag

Försäkringsbolagen har intresse av att minska riskerna för stöld, inbrott, brand och andra skador. De blir nästan alltid inblandade vid skador. På så sätt har försäkringsbolagen byggt upp erfarenhet och kunskap som kommer försäkringstagaren till godo, till exempel genom riskförebyggande tips eller att de ställer krav.

## Svenska stöldskyddsföreningen

Stöldskyddsföreningen (SSF) är en ideell organisation som arbetar brottsförebyggande genom information och opinionsbildning. SSF tar fram regler och en klassificering för inbrottskydd som försäkringsbolagen tillämpar som krav för sina försäkringstagare. SSF har även utbildningar inom säkerhetsområdet och kostnadsfri rådgivning om hur ett företag kan skydda sin egendom eller verksamhet.

[www.stoldskyddsforeningen.se](http://www.stoldskyddsforeningen.se)

## Svensk dagligvaruhandel

Svensk dagligvaruhandel är en branschorganisation för dagligvaruhandeln i Sverige.

Handeln med dagligvaror är en viktig del i hela livsmedelskedjan och Svensk dagligvaruhandel vill verka för att branschen tar ett aktivt och gemensamt ansvar för konkurrensneutrala frågor.

[www.svenskdagligvaruhandel.se](http://www.svenskdagligvaruhandel.se)

## Svensk handel

Svensk handel är en arbetsgivarorganisation som driver handelns frågor för parti- och detaljhandeln. Svensk handels uppdrag är att stärka handelns konkurrenskraft.

Svensk handel har ca 11 000 medlemsföretag.

[www.svenskhandel.se](http://www.svenskhandel.se)

## Svenskt näringsliv

Svenskt näringsliv företräder närmare 60 000 små, medelstora och stora företag. Dessa är organiserade i 50 bransch- och arbetsgivarförbund. Svenskt näringsliv arbetar med opinionsbildning och att sprida kunskap, utveckla nya idéer och ta fram förslag för att skapa ett bättre företagsklimat.

Inom Svenskt näringsliv finns en särskild organisation, Näringslivets säkerhetsdelegation (NSD), som är ett forum för företagen att diskutera säkerhetsfrågor.

[www.svensktnaringsliv.se](http://www.svensktnaringsliv.se)

## **Livsmedelsföretagen**

Livsmedelsföretagen är en arbetsgivar- och branschorganisation som verkar för att livsmedelsföretagen i Sverige ska ha mångfald och högt anseende samt god tillväxt, lönsamhet och konkurrensförmåga. Livsmedelsföretagen har cirka 850 medlemsföretag som representerar alla typer av livsmedelsföretag.

[www.livsmedelsforetagen.se](http://www.livsmedelsforetagen.se)

## **Livsmedelshandlarna**

Livsmedelshandlarna (SSLF) är en oberoende branschorganisation för livsmedelshandlare. Föreningen har drygt 800 medlemmar som äger runt 1 000 livsmedelsbutiker.

Livsmedelshandlarna arrangerar träffar för handlare av alla varumärken, driver konkurrensneutrala frågor inom branschen samt bevakar handlarnas intressen vid politiska förändringar.

[www.livsmedelshandlarna.se](http://www.livsmedelshandlarna.se)

## **Visita**

Visita är bransch- och arbetsgivarorganisation för den svenska besöksnäringen. Visita tecknar branschens kollektivavtal och är medlem i Svenskt näringsliv.

Som bransch- och arbetsgivarorganisation har Visita två huvudsakliga verksamhetsområden: branschfrågor och branschpolitik samt arbetsgivarfrågor och förhandlingar med fackliga motparter.

[www.visita.se](http://www.visita.se)

## **Svenska standardiseringsinstitutet**

Svenska standardiseringsinstitutet (SIS) driver och samordnar standardiseringen i Sverige. SIS utvecklar och säljer standarder och handböcker och utbildar inom till exempel kvalitets- och miljöledning, informationssäkerhet, medicinteknik och maskinsäkerhet.

[www.sis.se](http://www.sis.se)

# Bilaga 1 Exempel på lagstiftning

De svenska lagarna finns på riksdagens webbplats, [www.riksdagen.se](http://www.riksdagen.se). Se under fliken *Lagar* – där finns en länk till Svensk författningssamling, som innehåller gällande lagar och förordningar.

Tänk på att lagar och förordningar kan uppdateras eller förändras. Därför bör ni hålla er uppdaterade om vad som gäller.

## Arbetsmiljölagen (1977:1160)

Arbetsmiljölagens syfte är att förebygga ohälsa och olycksfall i arbetet samt att även i övrigt uppnå god arbetsmiljö.

Enligt arbetsmiljöförordningen är arbetsgivaren skyldig att omedelbart anmäla arbetsskada eller arbetsolycka till Arbetsmiljöverket, som är tillsynsmyndighet.

Arbetsgivaren ska systematiskt planera, leda och kontrollera verksamheten på ett sätt som leder till att arbetsmiljön är god – så kallat systematiskt arbetsmiljöarbete (SAM). Arbetsgivaren ska utreda arbetsskador, fortlöpande undersöka riskerna i verksamheten och vidta de åtgärder som krävs. Åtgärder som inte kan vidtas omedelbart ska tidsplaneras.

Arbetsgivaren ska också dokumentera arbetsmiljön och arbetet med denna samt ta fram handlingsplaner. Dessutom arbetsgivaren ska organisera arbetsanpassning och rehabilitering. Detta är arbetsgivarens ansvar enligt arbetsmiljölagen och kapitel 22 i lagen om allmän försäkring.

## Brottsbalken (1962:700)

Brottsbalken är den centrala straffrättsliga lagen i Sverige. Den består av tre avdelningar. Den första innehåller allmänna bestämmelser. Den andra är en så kallad brottskatalog med de olika brotten. Den tredje avdelningen preciserar påföljderna för respektive brott (böter, fängelse, villkorlig dom, skyddstillsyn och överlämnande till särskild vård). Den ger också riktlinjer för vad som är försvårande respektive förmildrande omständigheter.

Länk till Brottsbalken (1962:700).

## Dataskyddsförordningen (GDPR)

Dataskyddsförordningen (på engelska General Data Protection Regulation, GDPR) innehåller regler om behandling av personuppgifter. Förordningen började gälla den 25 maj 2018 och ersatte då personuppgiftslagen (PUL).

I Sverige finns även kompletterade bestämmelser enligt Lag med kompletterande bestämmelser till EU:s dataskyddsförordning (2018:218) samt Förordning med kompletterande bestämmelser till EU:s dataskyddsförordning (2018:219).

### **Epizootilagen (1999:657)**

Epizootilagen rör bekämpning av vissa speciellt listade smittsamma djursjukdomar. Enligt denna lag har Jordbruksverket mandat att stänga ett livsmedelsföretag om det är risk för smittspridning.

### **Kamerabevakningslagen (2018:1200)**

Nya kameralagstiftningen trädde i kraft 1 augusti 2018 och är en anpassning av tidigare lagstiftning till GDPR. Lagen innebär att det nu är lättare att sätta upp kameror men att det samtidigt faller ett större ansvar på den som vill kamerabevaka att själv se till att följa reglerna i dataskyddsförordningen respektive brottsdatalagen.

Den nya kamerabevakningslagen medför att kamerabevakning av exempelvis butiker och köpcentrum blir tillståndsfri.

I och med att de nya dataskyddsreglerna har börjat gälla, så är Datainspektionen tillsynsmyndighet för kamerabevakning i Sverige.

### **Lag (2018:558) om företagshemligheter**

Lagen om skydd av företagshemligheter innehåller bestämmelser om skadestånd, vitesförbud och straff vid obehöriga angrepp på företagshemligheter.

Med företagshemlighet avses i denna lag information

1. om affärs- eller driftförhållanden i en näringsidkares rörelse eller i en forskningsinstitutions verksamhet,
2. som varken som helhet eller i den form dess beståndsdelar ordnats och satts samman är allmänt känd hos eller lättillgänglig för den som normalt har tillgång till information av det aktuella slaget,
3. som innehavaren har vidtagit rimliga åtgärder för att hemlighålla, och
4. vars röjande är ägnat att medföra skada i konkurrenshänseende för innehavaren. Det är viktigt att ni identifierar och klassificerar den information som ni vill hålla hemlig för omgivningen.

### **Lagen om skydd mot olyckor (2003:778)**

Lagen om skydd mot olyckor (LSO) syftar till att på ett tillfredsställande och likvärdigt sätt i hela landet skydda människors liv och hälsa samt egendom och miljö.

Lagen innebär att företagen ska ha ett egenkontrollprogram för sitt brandskydd, ett så kallat systematiskt brandskyddsarbete. Detta innebär att räddningstjänstens roll har förändrats. Räddningstjänsten har övergått från att kontrollera objekt till att kontrollera system.

Vissa anläggningar är skyldiga att lämna en skriftlig redogörelse för brandskyddet till räddningstjänsten. Vilka dessa är framgår i SRVFS 2003:10 - Föreskrifter om skriftlig redogörelse för brandskyddet - som ges ut av Myndigheten för samhällsskydd och beredskap (MSB).

Tillsynsmyndighet är kommunen inom kommunens område och länsstyrelsen inom länet. Central tillsynsmyndighet är MSB eller, i fråga om statlig räddningstjänst, den myndighet som regeringen bestämmer.

### **Skyddslag (2010:305)**

Lagen innehåller bestämmelser om vissa åtgärder till förstärkt skydd för byggnader, andra anläggningar, områden och andra objekt mot sabotage, terroristbrott enligt 2 § lagen (2003:148) om straff för terroristbrott, spioneri samt röjande i andra fall av hemliga uppgifter som rör total-försvaret, och grovt rån. Lagen innehåller också bestämmelser om skydd för allmänheten mot skada som kan uppkomma till följd av militär verksamhet. Lagen beskriver också de förutsättningar och krav som gäller skyddsobjekt.

### **Offentlighets- och sekretesslagen (2009:400)**

Offentlighets- och sekretesslagen innehåller bestämmelser om tystnadsplikt i det allmännas verksamhet och om förbud att lämna ut allmänna handlingar. När det gäller de allmänna handlingarna innebär bestämmelserna en begränsning av den rätt som tryckfrihetsförordningen ger till att ta del av sådana handlingar.

Bestämmelserna avser förbud att röja uppgift, vare sig det sker muntligen eller genom att allmän handling lämnas ut eller det sker på annat sätt (sekretess). Lagen innehåller även andra föreskrifter om allmänna handlingar. I lagen finns också bestämmelser om begränsning av den rätt att lämna meddelande för offentliggörande i tryckt eller därmed jämställd skrift eller i radioprogram, film, ljudupptagningar eller därmed jämställt medium vars grundläggande bestämmelser ges i tryckfrihetsförordningen och yttrandefrihetsgrundlagen.

### **Patentlagen (1967:837)**

Patentlagen syftar till att skydda patenträttsinnehavarens rätt att ensam nyttja ett patent kommersiellt. Här är en kort beskrivning av vad som går att söka patent för och hur patenträtten gäller.

Patent kan den söka som har gjort en uppfinning eller som innehar rätten till en uppfinning. Uppfinningen ska vara industriellt gångbar. Patentet gäller i Sverige och den som innehar patenten får ensamrätt att yrkesmässigt utnyttja uppfinningen. I lagen framgår också vad som gäller för europeiskt patent.

Som en uppfinning räknas aldrig något som enbart är

1. en upptäckt, vetenskaplig teori eller matematisk metod
2. en konstnärlig skapelse
3. en plan, regel eller metod för intellektuell verksamhet, spel, affärsverksamhet eller ett datorprogram.
4. en presentation av information.

Som en uppfinning räknas inte heller en kirurgisk eller terapeutisk behandling som ska användas för att diagnostisera människor eller djur. Undantag är ämnen och blandningar av ämnen som ska användas för sådana ändamål. Dessa kan få patent.

### **Plan- och bygglagen (2010:900)**

I plan- och bygglagen (PBL) finns bestämmelser om planläggning av mark och vatten och om byggande. Bestämmelserna finns till för att, med hänsyn till den enskilda människans frihet, skapa en bra samhällsutveckling. Syftet är att skapa jämlika och goda sociala levnadsförhållanden och en god och långsiktigt hållbar livsmiljö för människorna i dagens samhälle och för kommande generationer.

### **Produktansvarslagen (1992:18)**

Produktansvarslagen reglerar tillverkares skadeståndsskyldighet. Så här ser förutsättningarna för skadestånd ut:

Skadestånd enligt produktansvarslagen betalas för personskada som en produkt har orsakat på grund av en säkerhetsbrist. Skadestånd enligt denna lag betalas också för sakskada som en produkt på grund av en säkerhetsbrist har orsakat på egendom som till sin typ vanligen är avsedd för enskilt ändamål, om den skadelidande vid tiden för skadan använde egendomen huvudsakligen för sådant ändamål. Skador på själva produkten ersätts dock inte.

Med produkter avses i denna lag lösa saker. En produkt som har infogats eller på annat sätt blivit en beståndsdel i någon annan lös egendom eller i fast egendom ska alltså anses i lagens mening utgöra en produkt för sig.

Om en skada har uppstått till följd av en säkerhetsbrist hos en produkt som utgör en beståndsdel i en annan produkt, ska båda produkterna anses ha orsakat skadan.

En produkt har en säkerhetsbrist om produkten inte är så säker som skäligen kan förväntas.

Säkerheten ska bedömas med hänsyn till hur produkten kunnat förutses bli använd och hur den har marknadsförts samt med hänsyn till bruksanvisningar, tidpunkt då produkten satts i omlopp och övriga omständigheter.

Skadeståndsskyldiga enligt produktansvarslagen är bland annat

1. den som har tillverkat, frambringat eller samlat in den skadliga produkten.
2. den som har importerat produkten till Europeiska ekonomiska samarbetsområdet för att sätta den i omlopp där.



## Produktsäkerhetslagen (2004:451)

Produktsäkerhetslagen har till syfte att förhindra att farliga varor och tjänster orsakar skada på personer.

Enligt lagen får en näringsidkare endast sälja säkra varor och tjänster. Konsumentverket är tillsynsmyndighet. En myndighet, som enligt annan författning ska se till att regler om produktsäkerhet i fråga om vissa varor eller tjänster efterlevs, är dock tillsynsmyndighet även enligt denna lag och föreskrifter som har meddelats med stöd av den.

En fråga om åläggande eller förbud enligt denna lag får alltid väckas hos Konsumentverket. Om verket inte är tillsynsmyndighet beträffande den vara eller tjänst som frågan gäller, ska Konsumentverket överlämna ärendet till tillsynsmyndigheten. Konsumentverket får meddela de förelägganden och förbud som behövs i ett enskilt fall.

Näringsidkare måste underrätta tillsynsmyndigheter när de får kännedom om att en vara eller tjänst, som företaget säljer eller har sålt, är farlig. Näringsidkare är också skyldiga att samarbeta med varandra och med tillsynsmyndigheter.

## Smittskyddslagen (2004:168)

I smittskyddslagen finns bestämmelser om smittskyddsåtgärder som riktar sig till människor. Varje landsting/region har en smittskyddsläkare som ansvarar för smittspårning hos människor, medan miljö- och hälsoskyddsnämnden (MHN) i respektive kommun ansvarar för provtagning och spårning av smitta i livsmedel och dricksvatten (enligt livsmedelslagen och miljöbalken). Vid ett utbrott bör därför både smittskyddsläkare och MHN kopplas in.

Smittskyddslagen anger vad som är anmälningspliktiga, allmänfarliga samt samhällsfarliga sjukdomar. Av de agens (smittämnen) som räknas som anmälningspliktiga och allmänfarliga finns flera som smittar via livsmedel och vatten. Exempel på allmänfarlig agens är campylobacter, EHEC, hepatit, salmonella och shigella.

Samhällsfarliga och allmänfarliga sjukdomar är anmälningspliktiga. Anmälan ska göras till smittskyddsläkaren och Folkhälsomyndigheten.

## Säkerhetsskyddslag (2018:585)

Lagen gäller för den som till någon del bedriver verksamhet som är av betydelse för Sveriges säkerhet eller som omfattas av ett för Sverige förpliktande internationellt åtagande om säkerhetsskydd (säkerhetskänslig verksamhet).

I lagen finns också bestämmelser om internationell samverkan i övrigt på säkerhetsskyddsområdet.

Länk till förslag om ny [Säkerhetsskyddslag \(2018:585\)](#) som träder ikraft 1 april 2019.

### **Varumärkeslagen (2010:1877)**

Varumärkeslagen har till uppgift att skydda företagens varumärken. Genom registrering kan ett företag få ensamrätt till ett varumärke. Även utan registrering går det att få ensamrätt till ett varumärke om märket anses vara inarbetat. Varumärken kan registreras i varumärkesregistret hos Patent- och registreringsverket. Ett varumärke får registreras endast om det tydligt går att särskilja från andra varumärken.

Ett varumärke kan bestå av alla tecken som kan återges grafiskt – särskilt ord – inklusive personnamn, figurer, bokstäver eller siffror. Det kan också bestå av formen eller utstyrelsen på en vara eller dess förpackning, förutsatt att tecknen kan särskiljas från varorna i ett annat företag. Vad som står i denna lag gäller även tjänster.

### **Zoonoslag (1999:658)**

Zoonoslagen avser sjukdomar som kan spridas naturligt från djur till människa (zoonoser).

Förordningen om övervakning av zoonoser och zoonotiska smittämnen hos djur och i livsmedel (2005:422 § 6) berör livsmedelsföretagares skyldigheter. Här anges att Livsmedelsverket och Jordbruksverket kan meddela föreskrifter för livsmedelsföretagare när det gäller rapportering om provtagning. Vid förekomst av salmonella kan till exempel en anläggning åläggas sanering.

# Bilaga 2 Säkerhets- och inbrottsskydd

Inbrott är en händelse som alltid medför skadegörelse, extraarbete, förlorade varor, pengar och eventuellt också förlust av värdefull eller konfidentiell information, som recept, marknadsplaner med mera. Ett bra inbrottsskydd är en förutsättning för att minska risken att få ovälkomna gäster. Det brukar göras en skillnad på områdesskydd och skalskydd.

## Områdesskydd

Områdesskydd behandlas i detta avsnitt och avser hur området i anslutning till byggnader skyddas mot obehörigt tillträde.

Det är viktigt att du som företagare följer de regler som försäkringsbolaget har bestämt för säkerhets- och inbrottsskydd samt larm. Risken är annars att försäkringsersättningen vid skada begränsas eller helt uteblir. De tre mest väsentliga områdesskydden är belysning, staket och påkörningsskydd.

### Belysning

Ett upplyst område är mindre attraktivt för inbrott eller intrång än ett mörkt område. Belysningen bör vara utformad så att åtminstone portar, grindar, dörrar, fönsterpartier med mera är belysta. Om ni har kamerabevakning på företaget bör belysningen anpassas till detta, så att det går att få användbara bilder vid behov. Förutom allmänbelysning bör det finnas lampor som styrs av en rörelsedetektor.

### Staket

Ett staket utgör det så kallade yttre skalskyddet. Avsikten med ett staket är att skydda företaget från spontana inbrott, olovliga intrångsförsök, skadegörelse med mera. Varje företag bör om möjligt ha ett heltäckande staket kring byggnaderna. En byggnad kan i sig vara en del av det yttre skalskyddet. Ett bra staket kan vara tillräckligt för att slippa en anlagd brand på företagets lastkaj.

Staketet bör vara utformat så att det fördröjer tillträde till företagets portar, dörrar, fönster och andra öppningar. Det finns flera olika sätt att utforma staket. Det kan till exempel vara med eller utan taggtråd upptill, nedgrävt och förankrat, vara ett nätstängsel eller kraftigare gallerstaket med mera. För att uppfylla SSF/Försäkringsbolagens krav gäller normalt 220 cm högt staket för att få full ersättning vid skada.

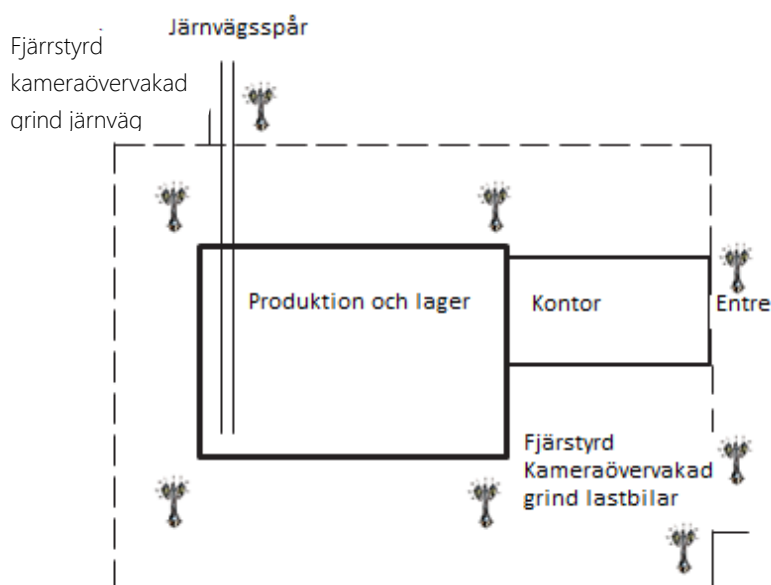
Om det inte går att installera ett fullgott yttre skalskydd runt företaget bör ni kompensera detta med andra åtgärder, genom att göra ett så kallat tekniskt byte. Ett exempel på ett tekniskt byte är kamerabevakning.

### Påkörningsskydd

Det har blivit allt vanligare att använda fordon för att forcera grindar, entréportar, väggar och glaspartier. Det är viktigt att ni anpassar ert yttre skalskydd dels efter den riskbild företaget självt har,

dels efter det faktum att risken finns. Ett minimikrav bör vara att oskyddade portar, glaspartier med mera skyddas med påkörningsskydd i form av exempelvis pollare av betong eller stål som är ordentligt förankrade i marken alternativt med betongsuggor. Grindar bör vara utformade så att de inte enkelt ger vika och dessutom vara försedda med larm som utlöses om någon försöker forcera dem. Övriga delar av staketet bör vara utformade så att det inte enkelt går att köra mot staketet.

Nedan visar vi ett exempel på hur ett områdesskydd kan utformas.



## Skalskydd

Med skalskydd menar vi byggnadernas inbrottsskydd. Avsikten med inbrottsskydd är att det ska försvåra för obehöriga att ta sig in i byggnaden och föra bort egendom eller stöldgods. För att nå den effekten måste hela företaget ha ett bra skydd. Val av väggar, golv och tak, dörrar, lås och larm beskrivs i det här avsnittet.

Försäkringsbolagen ställer olika krav på inbrottsskyddet. Det finns tre olika skyddsklasser, där skyddsklass 3 är den högsta. SSF 200 (Svenska stöldskyddsföreningens norm, med regler för mekaniskt inbrottsskydd) visar detaljerat vilka krav som gäller för de olika skyddsklasserna. Det vanligaste kravet på en byggnad är skyddsklass 2. Nedan gör vi en schabloniserad jämförelse mellan de olika skyddsklasserna med exempel på utförande. Först beskriver vi i korthet kraven i den högsta skyddsklassen, sedan i de lägre skyddsklasserna och då med exempel på hur förstärkning kan ge en högre skyddsklass.

Det är viktigt att du som företagare tänker igenom och för en dialog med ditt eget försäkringsbolag vilken skyddsnivå som krävs.

SSF har även kostnadsfri rådgivning via telefon.

## Val av väggar, golv och tak

För skyddsklass 3 krävs ytterväggar och yttertak av 10 cm betong eller helstenstegel. För skyddsklass 2 räcker ytterväggar och yttertak av sten, betong, lättbetong och trä eller kraftiga flerskiktskonstruktioner av blandat material med motsvarande styrka. För skyddsklass 1 är det dessutom godkänt med två lager korrugerad plåt. Speciell uppmärksamhet ska riktas mot platta yttertak som är lätt åtkomliga.

Väggar, tak och golv som inte uppfyller kraven kan förstärkas. Förstärkningen ska då göras över hela det svaga partiet. Ett sätt att förstärka till klass 3 är att montera stålplåt om minst 2 mm mellan två byggsivor. Vid förstärkning till skyddsklass 2 krävs 1 mm stålplåt eller minst två stycken 12 mm tjocka plywoodskivor, som monteras förskjutna. Vid förstärkning till skyddsklass 1 krävs 0,8 mm stålplåt.

[Se Stöldskyddsföreningens säkerhetsrådgivning för företag.](#)

## Dörrar, portar, luckor och lås

Dörrar, portar och luckor ska vara i gott skick och monterade enligt tillverkarens anvisningar. Det finns olika skyddsklasser för lås och även här är det viktigt att du som företagare för en dialog med Försäkringsbolaget om vilken skyddsklass som är lämpligast att använda. Om du känner dig osäker på vad som gäller ger SSF 200 mer vägledning och information.

## Fönster, glasade partier och andra öppningar

Fönster och glasade partier ska vara i gott skick och monterade så att de inte kan lossas ur fönsterbåge, fönsterlister eller från byggnaden. Montering med en så kallad snäpplist (en metod som är vanlig vid montering av isolerglas) är inte godkänd. För glaspartier i markplan rekommenderas galler. Kravet är annars att de låses. Glaspartier ska hålla samma klass som skalskyddet. För skyddsklass 3 krävs laminerat glas i klass PB 7, och för skyddsklass 2 krävs laminerat glas i klass PB 6. För skyddsklass 1 gäller inga specifika krav. Ett alternativ till klassade glaspartier kan vara att montera godkända galler eller inkrypningsskydd.

För mer information se Svensk standard SS-EN 356 om Byggnadsglas - Säkerhetsglas - Provning och klassificering av motståndsförmågan mot manuellt angrepp och SS-EN 16:28:2011 om Dörrar, fönster, hängande glasfasader, galler och jalousier – Inbrottsskydd – Provningsmetod för statisk belastning.

## Larma

En byggnad skyddas i första hand av ett fysiskt skalskydd i form av starka väggar, dörrar, fönster, galler med mera. Vid ett inbrottsförsök medför det fysiska skalskyddet en fördröjning av ett eventuellt tillgrepp. Byggnaden kan också förses med ett inbrottslarm som går vidare till en larmcentral. Målet bör vara att väktare eller polis hinner till platsen innan gärningspersonen har gett sig iväg med stöldgodset.

Larmet bör vara utformat i enlighet med försäkringsbranschens regler för inbrottslarm, SBF 130.  
Alternativt kan inbrottslarmet vara utformat enligt svensk standard, SS-EN 50131 med flera. Ta stöd av Stöldskyddsföreningen för vidare säkerhetsrådgivning.

# Bilaga 3 Fördjupning av byggnadstekniskt brandskydd

## Brandcell

Med brandcell menas en avgränsad del av en byggnad inom vilken brand kan utvecklas utan att sprida sig till andra delar av byggnaden, under en föreskriven minsta tid. Indelningen i olika brandceller görs för att inte hela verksamheten ska bli utslagen samtidigt eller för att säkerställa utrymning. Brandceller på ett företag kan vara trapphuset mellan flera våningsplan, kontoret, lagret, produktionen, elcentralen, ventilationsrum, sophantering med mera.

I väggar och bjälklag förekommer ofta genomföringar, till exempel elledningar, nätverkskablar, rör eller ventilation. Grundregeln är att dessa inte får försämra den brandtekniska klassen på byggnaden.

## Brandtekniska beteckningar

En brandcellsgräns kan till exempel benämnas REI 120.

R = bärförmåga.

E = integritet eller avskiljning.

I = isolering.

EI = integritet och isolering av branddörrar.

Siffran 120 talar om hur länge byggnadsdelen behåller bärförmåga, integritet och isolering. Det finns klassbeteckningar som beskriver dörrar med dörrstängare (C), typ av material, beklädnader, ytskikt, brandgasproduktion, golvbeläggning med mera.

## Samlingslokal

En samlingslokal är en lokal eller flera sammanhängande lokaler inom en brandcell, där ett större antal personer (fler än 150) med mindre god lokalkännedom kan uppehålla sig. Utrymningskraven från en samlingslokal är högre – bland annat krävs bredare dörrar, tillgång till flera utgångar, nödljus, vägledande markeringar med mera.

## Utrymningsstrategi

Utrymnings säkerhet i händelse av brand i en byggnad behandlas bland annat i Boverkets byggregler och Arbetsmiljöverkets författningssamlingar. Ett gemensamt krav är att ”De personer som vistas i en byggnad eller i en annan anläggning ska vid brand kunna utrymmas till det fria eller till annan säker plats innan kritiska förhållanden uppstår.”

Ett grundkrav är att en person alltid ska ha tillgång till två av varandra oberoende utrymningsvägar (vissa undantag finns dock). Personer omkommer sällan vid brand på ett företag om det inte har inträffat en explosion, byggnadens brandskydd är undermåligt eller personalen är dåligt förberedd.

Det finns två grundläggande principer för hur ni kan dimensionera utrymning:

- Förenklad dimensionering innebär att byggnaden följer Boverkets rekommendationer, det vill säga metoden bygger på schablonvärden för maximala gångavstånd till och i utrymningsvägar samt tillgänglig fri bredd i utrymningsvägarna. I en industri är det dimensionerade gångavståndet 45 meter, det vill säga det maximala avståndet till en utgång direkt till det fria eller ett utrymme som är brandtekniskt avskilt och som leder till en utgång.
- Analytisk dimensionering baseras på ingenjörsmässiga beräkningar, provningar och objektsspecifika försök och omfattar dels beräkning av utrymningstiden, dels beräkning av tiden tills kritiska förhållanden uppstår. Analytisk dimensionering används i ”udda” byggnader som Globen, olika inbyggda köpcenter eller i andra byggnader där grundutformningen i Boverkets byggregler inte kan följas.

Vid en utrymning är det viktigt att tänka på följande:

- Utrymningstiden består av tre olika skeden: varseblivningstid, reaktions- och beslutstid samt förflyttningstid.
- Kritiska förhållanden kan uppstå om sikten begränsas eller om det uppstår för höga halter av giftiga gaser. Kritiska förhållanden kan även vara förhöjd lufttemperatur eller värmestrålning.
- Utrymningstiden ska vara kortare än den tid det tar innan kritiska förhållanden uppstår.

Som företagare ska ni kunna redovisa en utrymningsstrategi och se till att utrymning kan ske vid en brand. Vägar och dörrar till eller i utrymningsvägar ska hållas fria från hinder i form av inredning, möbler och material. Det ska alltid finnas en minsta fri bredd om 90 cm.

Tänk på att Boverkets regelverk anger en lagstiftad miniminivå för brandskydd och utrymning. Många företag, speciellt de som redan råkat ut för bränder, har en högre ambitionsnivå än lagstiftningen kräver.

## **Automatiskt brandlarm**

Ett automatiskt brandlarm ska upptäcka en brand så tidigt att det går att släcka den innan den blir för omfattande. För att brandlarmet ska fylla sitt syfte krävs mänskliga insatser, till exempel genom att ni på företaget har utbildat och övat på er interna larmorganisation.

Ett automatiskt brandlarm kan installeras av fyra anledningar:

- Krav från myndigheter
- Krav från försäkringsbolag
- Ett så kallad tekniskt byte i det byggnadstekniska brandskyddet
- Er egen ambitionsnivå



Brandlarmet består av följande komponenter:

- Olika typer av detektorer, till exempel rökdetektor eller värmedetektor. Det finns också så kallade aspirerande detektorer – det vill säga luften i det övervakade utrymmet sugas in i detektorn via ett rörsystem och analyseras. Detta system är mycket snabbt och känsligt.
- Larmknappar som gör att en person kan aktivera brandlarmet manuellt.
- En brandlarmscentral som tar emot larm från systemet, presenterar informationen och skickar den vidare till en larmsändare.
- En larmsändare som automatiskt skickar larminformationen vidare till SOS Alarm eller annan larmmottagare.
- En larmsignal, placerad vid brandlarmscentralen. Ett brandlarm behöver inte ge signal till övriga som befinner sig i byggnaden.

Syftet med ett utrymningslarm är att varna personer i en byggnad och starta en utrymning. Aktivering av ett utrymningslarm kan ske av flera olika orsaker, till exempel brand, gasutsläpp, syrebrist, bombhot eller rasrisk. Ett utrymningslarm är ofta sammankopplat med ett brandlarm, men det är två olika typer av larm.

Det finns ingen standard eller något internationellt regelverk för utrymningslarm, men Svenska brandskyddsföreningen har tagit fram en rekommendation.

### Automatiskt släcksystem

Ett automatiskt släcksystem är en anläggning för släckning eller begränsning av brand. Syftet är att skydda personer och egendom.

Installationen kan vara initierad av

- krav i myndighetsföreskrifter, till exempel Boverkets byggregler
- krav från försäkringsbolag
- ett så kallat tekniskt byte i det byggnadstekniska brandskyddet
- er egen ambitionsnivå.

Fördelen med ett automatiskt släcksystem är att det alltid är på plats. Det utför en aktiv släckinsats och innebär ett mycket bra skydd mot en totalskada.



### Räddningstjänstens förutsättningar

Räddningstjänsten är en kommunal uppgift och brandstyrkans storlek varierar i olika kommuner. Räddningstjänstens förutsättningar är därmed begränsade. De åtgärder som ni som företagare gör under de inledande minuterna är direkt avgörande för om branden ska bli begränsad eller få allvarliga följder.

## Brandskyddsdocumentation

En ny byggnad ska uppföras i enlighet med plan- och bygglagen samt Boverkets byggregler (BBR). De avsnitt som handlar om brandskydd och utrymningstrygghet är relativt omfattande i regelverken och därför krävs att ni tar fram en brandskyddsdocumentation som stöd för byggherren och den kvalitetsansvariga på företaget. Beskrivningen av brandskyddet och de åtgärder som ligger till grund för drift och underhåll i brandskyddsdocumentationen ska ni sen följa upp i företagets systematiska brandskyddsarbete.

Nedan följer 16 kortfattade punkter som brukar ingå i en brandskyddsdocumentation.

### 0. Inledning

Beskriv vem som har tagit fram dokumentationen och på vems uppdrag, vilken byggnad och byggherre det är, vilka regler som gäller, byggnadsnämndens diarienummer med mera.

### 1. Byggnadsbeskrivning

Gör en enkel byggnadsbeskrivning med antal våningar, brandteknisk byggnadsklass, en kort beskrivning av konstruktionen med mera.

### 2. Dimensionerande förutsättningar

Beskriv vilken eller vilka faktorer som är dimensionerande för byggnaden:

- Antal berörda personer.
- Antal våningar.
- Räddningstjänstens insatstid.
- Brandbelastning.
- Särskilda risker med mera.

### 3. Mindre avvikelser och alternativ utformning

Beskriv mindre avvikelser som byggnadsnämnden kan godta enligt BBR 1:2 utan att brandskyddet försämras nämnvärt (detta framgår av byggsamrådsprotokoll eller i beslut om kontrollplan).

Beskriv också en alternativ utformning enligt BBR 5:11. Det kan till exempel vara sprinkler som möjliggör större brandceller.

Redovisa motiv, begränsningar och ersättningsfunktioner. Detta avsnitt är starkt kopplat till ”Dimensionerande förutsättningar”.

### 4. Utrymning

Här redovisar ni om utrymning kan ske utan hjälp av räddningstjänsten eller inte, hur utrymningen är tänkt, tillgång till utrymningsvägar, gångavstånd, fri utrymningsbredd, vägledande markeringar, nödljus, utrymningslarm med mera.

## **5. Skydd mot brandspridning inom brandcell**

Beskriv ytskikten och deras underlag på väggar och tak (för utrymningsväg och övriga lokaler), rörisoleringsklasser, golvbeläggning med mera.

## **6. Skydd mot brand- och brandgasspridning mellan brandceller**

Redovisa brandcellsindelningen, med svaga punkter som fönster i vinklar, hisschakt, lanterniner osv.

## **7. Skydd mot brandspridning mellan byggnader**

Beskriv åtgärder för att skydda mot att brand sprids mellan byggnader, till exempel avstånd till annan byggnad, brandväggar, taktäckning, brandgasventilation, sprinkler, eventuell beräkning av strålningsnivåer med mera.

## **8. Ventilation**

Beskriv kortfattat byggnadens ventilationssystem med inriktning på brand- och brandgasspridning: tilluft och frånluft, brandspjäll, detektorer, imkanaler, nödstopp av systemen med mera.

## **9. Uppvärmningsanordningar**

Beskriv uppvärmningsanordningen om den har betydelse för brandskyddet – till exempel uppvärmningssystem, pannrum, eldstäder, röckanaler, bränsleförråd och särskilda risker.

## **10. Bärförmåga vid brand**

Beskriv på ett enkelt tekniskt sätt byggnadens bärverk (vertikala eller horisontella, stomstabiliserande eller inte) inklusive bärverk för entresoler, balkonger, loftgångar, trapplopp med mera.

## **11. Åtgärder för att underlätta släckning**

Redovisa räddningstjänstens insatstid, inre och yttre tillträdesvägar samt deras beskaffenhet och placering i byggnaden respektive omgivningen. Andra uppgifter som kan behöva redovisas är om det finns industribrandkår, stigarledningar, manöverdon för brandventilation, vattenförsörjning, räddningsvägar med mera.

## **12. Brandtekniska installationer**

Brandtekniska installationer kan till exempel vara brandgasventilationsluckor, släcksystem, brandlarm, utrymningslarm, övertrycksventilering med mera. Om installationen ersätter eller kompletterar andra brandskyddskrav enligt BBR bör ni ange detta i avsnittet ”Mindre avvikelser och alternativ utformning”.

## **13. Planer för kontroll, drift och underhåll**

Redovisa era planer för kontroll, drift och underhåll. Detta gör ni i regel inför färdigställandet av byggnaden. Planer bör finnas för luftbehandlingsinstallationen, nödbelysning, vägledande markeringar, brandlarm, släcksystem med mera. (Jämför med avsnittet Systematiskt brandskyddsarbete.)

## 14. Verifiering

Här redovisar ni era antagna förutsättningar och hur ni ska uppfylla ställda krav, till exempel provningsresultat, val av beräkningsmetod, känslighetsanalyser, resultat av en eventuell dimensioneringskontroll med mera.

## 15. Ritningar

Bifoga vid behov ritningar, med en hänvisning till ritningsnummer och revideringsdatum. Exempel på ritningar är situationsplan, brandcellsritningar, planritningar, klassningsplaner (brandfarlig vara) med mera.

## 16. Bilagor

Som bilaga kan ni lämna beräkningar och intyg, mötes- och besiktningsprotokoll, utredningar, drift- och underhållsplaner, typgodkännanden med mera.

## Explosiv atmosfär (ATEX)

ATEX betyder explosiv atmosfär (*atmospheres explosibles*), vilket kan uppstå vid till exempel öppen hantering av brandfarlig vara, vid produktion i dammiga miljöer, sockerproduktion med mera. Begreppet härstammar från två EU-direktiv.

Enligt det ena direktivet ska företag göra en riskinventering och vidta åtgärder mot de explosioner som kan förekomma i verksamheten. Denna riskutredning ska göras i de verksamheter där det finns risk för explosioner på grund av brännbara material.

I det andra direktivet ställs krav på utrustning som ska användas i explosionsfarlig miljö.

Med explosiv atmosfär menas: ”Blandning av gas eller gaser med annan gas, ånga, aerosol eller damm i vilken en hastig exoterm kemisk reaktion med eller utan påtaglig tryckvåg efter antändning sprider sig till hela eller större delen av den oförbrända blandningen.” Med explosionsfarlig miljö menas: ”Ett område där explosiv atmosfär kan förekomma samt intilliggande områden i vilka arbetstagare kan utsättas för fara orsakad av den explosiva atmosfären.”

Riskutredningen ska utföras av den på företaget som ansvarar för verksamheten tillsammans med berörd personal. Utredningen ska påvisa:

- En blandnings explosionsbenägenhet.
- Om det finns tändkällor.
- Sannolikheten för att en explosiv atmosfär ska uppstå och dess varaktighet.
- Sannolikheten för antändning och konsekvenserna vid en antändning.
- Om utrymmen, utrustning, installationer, material med mera har betydelse för explosionsrisken.
- Rutiner som krävs för säker hantering i explosionsfarlig miljö.
- Skyddsutrustning och säkerhetsåtgärder för varje riskkälla.
- Vilka områden som står i öppen förbindelse med områden med explosiv miljö.
- Rutiner för omhändertagande av spill och vid läckage.

- Anpassade släckmedel och rutiner vid brandsläckning.
- Var det behövs explosionsskyddad utrustning.

Riskutredningens åtgärdsplan ska ha som mål att verksamheten

- använder ämnen som inte ger upphov till explosiv atmosfär
- sluter systemen så att det inte kan bli någon inblandning av luft
- tar bort eventuella tändkällor
- inte orsakar skador på människor om det trots allt skulle ske en explosion.

Det är normalt dessa punkter som ingår i en klassningsplan. När väl utrymmet och verksamheten installerats och bedrivs på avsett sätt, följer ni upp detta regelbundet i företagets systematiska brandskyddsarbete.

Läs mer om ATEX på:

[www.msb.se](http://www.msb.se) (Myndigheten för samhällsskydd och beredskap)

[www.av.se](http://www.av.se) (Arbetsmiljöverket)

[www.elsakerhetsverket.se](http://www.elsakerhetsverket.se) (Elsäkerhetsverket)

Läs om EU:s regler på Kommissionens webbplats.

Läs om standarder för klassning av riskområden med explosiv gasblandning respektive dammblandning: SS-EN 60079-10-1 och SS-EN 61241-10-2.

## Dammexplosion

Damm som kan ge upphov till explosion förekommer inom till exempel träbearbetningsindustrin, kvarnar, stärkelsefabriker, sockerindustri, farmaceutisk industri och plastindustri.

En dammexplosion startar oftast i ett filter, en cyklon eller en silo. Om skyddsanordningarna inte är rätt utformade kan den första explosionen inne i utrustningen sprida sig ut i själva produktionslokalen, där nytt damm virvlar upp och antänds. Sådana sekundärexplosioner kan få ännu större effekt än den första.

Det finns flera faktorer som påverkar risken för dammexplosioner:

- Ju mindre partiklar, desto större benägenhet att explodera.
- Hög fukthalt minskar risken för explosion, men i stället bör ni beakta risken för självantändning.
- Uppvirvlat damm, till exempel under transport, ökar risken för explosion.
- Beakta även tändtemperaturen. Om en glödbrand uppstår i lagrat damm, till exempel på grund av självantändning, är den svår att upptäcka. Men detta kan vara tillräckligt för att orsaka en dammexplosion när materialet transporteras vidare.

- Det krävs en låg tändenergi för att antända ett explosivt dammoln. Beakta därför det som kan vara anledningar till antändning i verksamheten, till exempel statisk elektricitet, ångrör och andra heta ytor, öppen låga, varmgång och mekaniska gnistor.

Följande skyddsåtgärder kan vara aktuella:

- Utforma den elektriska utrustningen i enlighet med starkströmsföreskrifterna.
- Minska risken för statisk elektricitet genom att ha låg transporthastighet i rör, ha en relativ luftfuktighet på minst 50 procent samt jorda utrustningen.
- Undvik öppen låga i närheten av dammbildande processer (beakta särskilt risken vid heta arbeten).
- Gör förebyggande underhåll på alla moment som kan orsaka mekaniska gnistor.
- Städa regelbundet och håll god ordning. Planera även in städning av svåråtkomliga utrymmen, kabelstegar med mera.
- Skydda maskiner och lokaler med en anpassad tryckavlastning. På så sätt riktas kraften vid en explosion på ett kontrollerat sätt och minimeras risken för sekundärskador.
- Genomför bland annat riskbedömning och zonklassning i enlighet med ATEX-direktiven.
- Utbilda personalen om risker och skyddsåtgärder.

## Brandfarliga och explosiva varor

MSB:s lag och förordning om brandfarlig och explosiv vara med tillhörande föreskrifter reglerar hantering, förvaring, tillståndsgivning, import med mera av dessa varor ([www.msb.se](http://www.msb.se)).

Till brandfarlig vara räknas

- brandfarliga gaser
- brandreaktiva varor
- brandfarliga vätskor
- explosiva varor.

### Brandfarliga gaser

Brandfarliga gaser är gaser som kan brinna i luft. Det är till exempel acetylen, vätgas, propan och butan (gasol). Brandfarliga gaser förvaras normalt under tryck i behållare som inte får utsättas för värme från brand.

### Brandreaktiva varor

De flesta brandreaktiva varor påverkar brandförloppet så att branden riskerar att bli värre. Följande grupper finns:

- Brandfarliga fasta varor, självreaktiva varor och okänsliggjorda explosiva varor, till exempel vissa metaller, pigment och läkemedel.
- Självantändande ämnen, exempelvis vissa katalysatormassor och fosfor.
- Ämnen som utvecklar brandfarlig gas vid kontakt med vatten, till exempel karbid och natrium.
- Oxiderande ämnen, till exempel väteperoxid och klorater.
- Organiska peroxider, till exempel härdare för plaster.

Många av de brandreaktiva ämnena brinner inte själva, men kan i förening med andra ämnen brinna och i vissa fall explodera.

### **Brandfarliga vätskor**

Brandfarliga vätskor är vätskor med en flampunkt som är högst 100 °C. Flampunkten är den lägsta temperatur när en vätska, enligt en fastställd provningsmetod, avger ångor som bildar en antändbar blandning med luft. Brandfarliga vätskor delas in i fyra olika klasser:

#### Klass 1

Vätskor med en flampunkt under 21 °C, till exempel bensin, etanol, E85, metanol, aceton och spillolja.

#### Klass 2a

Vätskor med en flampunkt lika med eller över 21 °C och högst 30 °C, till exempel 30–70 procent etanollösning, xylen och vissa snabbtorkande rostskyddsfärger.

#### Klass 2b

Vätskor med en flampunkt över 30 °C och högst 55 °C, till exempel olika naftaprodukter, terpentinolja och olika oljefärger.

#### Klass 3

Vätskor med en flampunkt över 55 °C och högst 100 °C, till exempel eldningsolja, diesel och nitrobensen.

### **Explosiva varor**

Till explosiva varor räknas varor som består av eller innehåller explosivämnen. Med explosivämnen avses fasta eller flytande ämnen eller blandningar av sådana ämnen som kan resultera i en snabb kemisk reaktion, varvid energi frigörs i form av tryckvolym eller värme.

## **Regler och tillstånd**

Det finns en hel del regler och föreskrifter om brandfarliga och explosiva varor. Här är ett urval av dessa:

- Behållare ska vara märkta med namn, beteckning av faran, tillverkaruppgifter med mera.
- För hantering och förvaring av mer än 100 eller 250 liter brandfarlig vätska krävs tillstånd från kommunen.

- Den lokala räddningstjänsten ska utföra tillsyn av brandfarliga och explosiva varor.
- Varsla om förbud mot rökning eller öppen eld med hjälp av skyltar.
- Det ska finnas brandsläckningsutrustning i tillräcklig omfattning.
- Det finns krav på utformningen av utrymmen för förvaring, till exempel brandcellsindelning, ventilation, avstånd till annan bebyggelse, uppsamling av spill med mera.
- Det ska finnas skydd mot explosiv atmosfär.

Huvudregeln är att kommunen ansvarar för tillsynen av hantering av brandfarliga och explosiva varor för de verksamheter där kommunen har prövat tillståndet för hanteringen (enligt § 21 i lagen om brandfarliga och explosiva varor, LBE, 2010:1011). Lagen omfattar även övriga fall där tillstånd till hanteringen behövs och där MSB inte är tillståndsmyndighet (enligt § 17 och 18 i LBE), vilket innebär att kommunen bland annat har tillsyn över följande:

- Tillstånd för hantering av brandfarliga varor (förutom den hantering som sker hos Försvarmakten, Försvarets materielverk, Totalförsvarets forskningsinstitut och Fortifikationsverket).
- Tillstånd för hantering och överföring av explosiva varor, där det i första hand är fråga om förvaring, transport och saluförande som inte omfattar hantering där MSB är tillståndsmyndighet.
- Naturgasledningar efter en mät- och reglerstation (MR-station), vilket huvudsakligen innebär lokala distributionsledningar för naturgas.

Läs mer på Myndigheten för samhällsskydd och beredskap om regler för hantering av explosiva varor MSBFS 2016:3.

## Särskilda utrymmen och funktioner

Här nedan listar vi de utrymmen och funktioner som har betydelse för säkerheten på ett företag. Det är därför viktigt att ni analyserar vilka säkerhetsbehov just er verksamhet har och hur ni ska möta dem.

### Serverhall

Med serverhall menar vi utrymmen som innehåller servrar, routrar med mera. I dessa utrymmen finns ofta företagets samlade information i en och samma serverhall. Utan datorstöd blir idag alla verksamheter lamstagna. Det är därför viktigt att ni förhindrar och minimerar riskerna för yttre störningar i form av brand, vattenskador, sabotage och inbrott. För en dialog med ert försäkringsbolag för att få rätt skyddsnivå.

På företaget bör ni ha en krisplan som både omfattar rutiner när datadriften är helt eller delvis utslagen och när hela byggnaden drabbas av till exempel en brand och produktionen måste ske i alternativa lokaler.



Även när IT-verksamheten är utlokaliserad ska den granskas så att det företag som sköter verksamheten också har ett gott fysiskt skydd. Ni bör skriva ett SLA-avtal (Service Level Agreement) med företaget som sköter driften av er serverhall. I avtalet bör det framgå hur länge datadriften får vara nere utan att detta får konsekvenser.

## Schakt

I fastigheter där flera företag är hyresgäster finns gemensamma schakt- och kabelstråk både horisontellt och vertikalt. I dessa schakt finns kablar för tele, data, el, larm, kamerabevakning med mera. Schakten måste skyddas mot både skadegörelse, inbrott, sabotage och brand.

På företaget behöver ni därför ha god kunskap om vilka installationer som är tillgängliga för andra hyresgäster. Schakt och kabelstråk ska skyddas med slutna väggar, låsta luckor och dörrar samt vara larmskyddade. En vanlig åtgärd är också att alla dörrar och luckor är larmade under dagtid och att servicepersonal eller installationstekniker måste anmäla arbeten. Arbetena ska loggas med namn och tidpunkter.

Alla vertikala installationer medför genombrott i bjälklag. Dessa schakt blir effektiva skorstenar vid brand och ökar då risken för spridning och utveckling av en brand. Det är därför mycket viktigt att alla horisontella genomföringar i schakt är brandsäkert tätade. Det är också lämpligt att skilja installationer åt, så att en kabelbrand i ett schakt inte slår ut samtliga installationer. I detta sammanhang vill vi peka på vikten av att ha samtliga installationer väl dokumenterade och brandsäkert förvarade.

Om ni bedriver känslig verksamhet ska gemensamma schakt inspekteras regelbundet för att se till att det inte pågår avlyssning eller andra otillåtna handlingar. Större ventilationskanaler bör ni förse med inkrypningskydd och larm för att minska risken för inbrott.

## Arkiv

För arkiv som ska uppfylla Riksarkivets författningssamling RA-FS 1997:3 ställs speciella brandkrav på utförandet, bland annat på elinstallationer inne i arkivet. Detta för att minimera risken för uppkomst av brand inne i arkivlokalen. Lokalen ska utformas så att risken för spridning av brand från närliggande utrymmen begränsas och att brand i närliggande utrymme inte leder till skadlig upphettning inne i arkivet. Ta även hänsyn till risken för vattenskador.

Vid hantering av kontanter, värdepapper med mera finns också krav på säker förvaring. Beroende på volym och omfattning kan ni förvara kontanter i värdeskåp alternativt i valv. Det är viktigt att värdeskåpet är klassat och godkänt och larmat i enlighet med försäkringsbolagens krav.

Exempel på Europaanormer som reglerar brandskyddet: EN 1047-1 och NT Fire 017.

Exempel på normer som reglerar stöldskyddet: EN 1143 – 1, EN 114550 och SS 3492.

## Laboratorier

Laboratorier för brandfarlig verksamhet ska utformas som en egen brandcell. Det gäller vid hantering av explosivämnen, brandfarliga vätskor eller gas i mängder som anses kunna påverka brandförloppet

inledningsvis. Om brandcellens yta överstiger 600 m<sup>2</sup> ska i även utrusta lokalen med brandgasventilation.

I ett laboratorium finns både känslig och stöldbegärlig information, till exempel produkter under utveckling. Dessutom finns ofta kemikalier, gifter och andra preparat som skulle kunna orsaka nedsmutsning i den ordinarie produktionen. Därför ska ett laboratorium skyddas med inbrottslarm och inpasseringssystem, gärna i kombination med kamerabevakning. Ni bör också begränsa tillträdet till ett fåtal personer och inte tillåta besökare.

Kemikalier, gifter och andra preparat ska vara tydligt förtecknade och de mängder som åtgår vid olika försök ska loggas. Denna logg bör vara föremål för regelbunden granskning av en sakkunnig revisor.

Brandfarliga och giftiga ämnen ska ni hantera i dragskåp.

För mer information se Arbetsmiljöverkets webbplats: [www.av.se](http://www.av.se).

## Driftrum

Med driftrum menar vi särskilda rum för till exempel el, tele, uppvärmning, ventilation och sprinklerkontrollsystem. Om de slås ut leder det oftast till stora konsekvenser för produktionen och driften. Det är därför viktigt att ni utrustar driftrummen med skyddsåtgärder. Följande är viktigt att tänka på:

- Utrymmet ska vara brandsäkert och avskilt från övrig verksamhet.
- Utrymmet ska vara låst.
- Endast behörig personal ska ha tillträde till utrymmet.
- Utrymmet bör vara larmat. Det är speciellt viktigt för till exempel en sprinklercentral, där ett sabotage med stängda ventiler kanske märks först i ett skarpt läge när det inte kommer något släckvatten.
- I utrymmet ska det endast finnas utrustning som är där för att verksamheten ska fungera. Det bör inte användas som förråd.

## Laddning av eldrivna fordon

Inom industrin förekommer truckar, städmaskiner och andra fordon som drivs av el, diesel, gas eller bensin. Eldrivna fordon ställer särskilda krav på säker laddning. Vid laddning av vissa batterier utvecklas vätgas som är explosiv. Om fler än två fordon ska laddas krävs därför särskilda laddningsrum som är brandtekniskt avskilda från övrig verksamhet (lägst EI 30).

Brandriskerna kan vara

- vätgasutveckling i samband med laddning
- överhettning på grund av att elkontakten inte är i 0-läget
- kortslutning och andra fel i systemet
- läckage av hydraulolja

- kollisioner
- bränsleläckage vid tankning eller körning
- gnistor från avgassystemet
- heta ytor och delar
- lagring av brännbart material nära laddningsplatsen.
- dålig ventilation
- brister i daglig tillsyn och förebyggande underhåll.

## Ventilation

Ventilationen kan sprida såväl brand och rök som smitta om den inte är rätt konstruerad och väl underhållen. Det ni bör tänka på är bland annat följande:

- Luftintagen bör vara placerade högt och skyddat, så att inte avgaser kan tränga in och för att försvåra sabotage. Det är relativt enkelt att sprida smittoämnen i ventilationen genom dåligt skyddade luftintag. Därför bör dessa vara låsta och larmade.
- Ventilationen ska vara kontrollerad och godkänd i enlighet med plan- och byggförordningen (2011:338) och förordning (1991:1273) om funktionskontroll av ventilationssystem. Se även plan- och bygglagen (2010:900).
- Det ska finnas en ansvarig för ventilationssystemet.
- Instruktioner och skötselansvisningar ska finnas lätt tillgängliga för den som är ansvarig.
- Grundkravet på luftbehandlingsinstallationer är att de ska utformas så att skyddet mot spridning av brandgas mellan byggnadens brandceller är tillfredställande. Mellan brandceller i vertikal- och horisontalled ska ventilationsbrandskyddet utformas så att det avsevärt försvårar spridning av brandgas.
- Rök utvecklas och är farlig även vid mindre brandtillbud. Att förhindra förorening av rök är särskilt viktigt inom livsmedelsindustrin. Här rekommenderar vi rökdetektorstyrda brandspjäll i brandcellsgränser.

## Regler för heta arbeten

Exempel på heta arbeten är svetsning, skärning, lödning eller upphettning med varmluftspistol eller gasolbrännare. För att minska risken för brand vid heta arbeten har försäkringsbranschen och Svenska brandskyddsföreningen tagit fram ”Säkerhetsregler för tillfälliga och brandfarliga heta arbeten”. Dessa regler ska ni tillämpa vid heta arbeten inom företagets lokaler.

Med heta arbeten menas att arbetet är

- tillfälligt, det vill säga inte sker på en fast arbetsplats
- brandfarligt, det vill säga att det finns risk för att omgivningen kan ta eld (temperaturer över 180 °C och brännbart material i närheten).

Vid tveksamhet är det säkerhetschefen eller den tillståndsansvariga för heta arbeten på ert företag som bedömer om ett arbete ska klassas som hett arbete.

### **Svetsaggregat**

Svetsaggregat som innehåller gasflaskor och gasolflaskor och som ska föras in i byggnaden ska ha behållare som är utformade och placerade så att de enkelt och snabbt kan tas bort eller sättas i säkerhet om det börjar brinna. Vid arbeten som varar längre än en arbetsdag ska gasflaskorna vid varje arbetsdags slut placeras utanför byggnaden i en container eller annan särskild plats. När ni avslutar ett arbete och avvecklar en arbetsplats ska samtliga gasflaskor tas med.

### **Tillståndsansvarig för heta arbeten**

Säkerhetsreglerna säger att det ska finnas en tillståndsansvarig person som bedömer om ett arbete medför fara för brand. Det är säkerhetschefen på ert företag som bestämmer vilka personer som är tillståndsansvariga. Det kan till exempel vara behörig personal från det egna företaget eller fastighetsägarens brandskyddsansvariga. Tillståndet ska vara skriftligt. Den som är tillståndsansvarig utfärdar tillstånd för heta arbeten och kontrollerar att brandskyddsreglerna följs under arbetets gång.

Det får inte vara samma person som är tillståndsansvarig och som utför och bevakar de heta arbetena, utan den tillståndsansvariga har rollen som ordningsperson och ansvarar för att säkerhetsreglerna följs. Den tillståndsansvariga ska också organisera brandskyddet så att ni följer säkerhetsföreskrifterna och minimerar brandrisken.

Den som ska utföra heta arbeten ska tillsammans med den tillståndsansvariga besikta arbetsplatsen innan ni sätter igång arbetet. Tillsammans kontrollerar ni de brandförebyggande åtgärderna.

Vid vissa heta arbeten krävs brandvakt. Det är den tillståndsansvariga som beslutar om det är nödvändigt. Den som utför heta arbeten får inte vara brandvakt. Ni får inte lämna platsen för heta arbeten obebakad innan arbetet är avslutat.

Vid arbete inne i byggnaden ska det vara möjligt att snabbt reagera och agera vid brand. Alla på arbetsplatsen ska väl känna till rutiner och utrustning för intern och extern larmning.

Det ska även finnas en ifylld och signerad kontrollista som förvaras i anslutning till arbetsplatsen (se bilaga). Det andra exemplaret förvaras hos den tillståndsansvariga. Två exemplar av kontrollistan ska fyllas i varje gång ni utför heta arbeten. Båda exemplaren ska undertecknas av både den tillståndsansvariga och hantverkare.

En kontrollista för heta arbeten finns i checklistehäftet.

**Släckutrustning**

På ert företag ska det finnas en godkänd, fungerande och tillräcklig släckutrustning tillgänglig för omedelbar släckinsats. Här avser vi slang med vatten eller två certifierade handbrandsläckare med minsta effektivitetsklass 34 A 233 B C (minst 6 kg pulver).

Vid takläggning krävs förutom släckutrustningen brytverktyg, till exempel pikyxa och handbrandsläckare. OBS! Beakta frysriskerna om ni använder vatten.

# Bilaga 4 Certifieringar gällande livsmedelssäkerhet inom livsmedelsbranschen

Många svenska och internationella livsmedelsföretag är idag certifierade mot en internationell livsmedelsstandard. Ibland är en sådan certifiering ett krav från företagets kunder; ibland väljer livsmedelsföretag själva att certifiera sig som stöd i det egna förbättringsarbetet.

I flera standarder så ingår avsnitt med krav på anläggningssäkerhet och livsmedelsfusk/bedrägeri. Detta för att förhindra att råvaror och produkter utsätts för avsiktlig kontaminering, stöld eller manipulation. Företagen ska ha utarbetat rutiner, utvärderingssystem och åtgärdsplaner utifrån de identifierade och bedömda riskerna som har framkommit i deras egen risk- och sårbarhetsanalys.

I flera av de GFSI erkända standarderna för Livsmedelsbranschen så ingår även att genomföra en risk- och sårbarhetsanalys.

För mer information om vilka livsmedelstandarder som är erkända av GFSI (Global Food Safety Initiative) kan ni besöka deras hemsida.

## Kontinuitetsshantering

Målet med arbetet är att kontinuerligt jobba för att skydda verksamheten mot avbrott, minska risken för avbrott och snabbt kunna återställa en verksamhet efter ett avbrott. För verksamheter inom livsmedelskedjan kan det till exempel gälla en produktionsanläggning, ett lager, en restaurang eller en butik.

”Samhällssäkerhet — Ledningssystem för kontinuitet — Vägledning till SS-EN ISO 22301” beskriver allmänna krav för att arbeta med och dokumentera kontinuitetsshantering.

Denna standard är användbar för att

- ta fram, införa, underhålla och förbättra ett ledningssystem för kontinuitet
- se till att en kontinuitetspolicy följs
- visa inför andra att organisationen arbetar efter standarden
- söka certifiering av ett ledningssystem från ett ackrediterat certifieringsorgan
- göra en egen bedömning och förklaring av överensstämmelsen med denna standard.

Myndigheten för samhällsskydd och beredskap har tillsammans med både offentliga och privata aktörer tagit fram en vägledning för kontinuitetshantering, SS 22304. Den är baserad på standarden ISO 22301 Samhällssäkerhet – Ledningssystem för kontinuitetshantering.

# Bilaga 5 Metod för riskanalys: Grovanalys

Metoden grovanalys används till att kartlägga riskerna i ett system så att det går att utforma en överskådlig bild av ett företags risker. Informationen används sedan för att hantera riskerna. De används också för att bedöma vilka risker som behöver analyseras djupare, kanske med andra riskanalysmetoder. Om företaget inte genomfört någon riskanalys tidigare är grovanalysen en bra start. Den kan med fördel användas i ett tidigt skede i ett projekt för att identifiera och analysera riskkällor.

Grovanalysen genomförs huvudsakligen i följande steg:

1. Beslut om grovanalys.
2. Grupp sammansättning.
3. Förberedelser.
4. Identifiering av riskkällor.
5. Analys av risker.
6. Värdering av risker.
7. Förslag på åtgärder.
8. Sammanställning och presentation.

## Beslut om grovanalys

Ett beslut om en grovanalys i ett normalstort företag är oftast förankrat i ledningsgruppen. Det vanligaste är att jobba i projekt. Analysen inleds genom att definiera projektmål och eventuellt effektmål. Följande frågor är då aktuella:

- Vad är syftet med analysen?
- Vilken metod ska användas?
- Vilka typer av risker ska analyseras och jämföras? (brand, stöld, terrorism, vattenskador, miljö, arbetsmiljö osv.)
- Vilka avgränsningar ska göras? (viktiga processflöden, byggnader, geografiska avgränsningar, försörjningssystem, flaskhalsar, ansvarsområden osv.)
- På vilken detaljnivå ska analysen göras?
- Finns det några speciella förutsättningar?
- Finns det några externa experter eller intressenter?
- Hur ser budgeten, tidsplanen och organisationen ut och vilken är slutprodukten?
- Vem är analysledare och ansvarig för resultatet?



## Gruppsammansättning

En grovanalys kan genomföras av en enda person med tillräcklig kompetens, men i de flesta fall behövs flera personer som kompletterar varandra. Fördelen med en större grupp med personer från olika avdelningar i företaget är att analysen får bredare förankring och därmed också större trovärdighet. Gruppen ska ledas av en person som behärskar analysmetoden. Övriga medlemmar i gruppen bör ha sådana kunskaper och erfarenheter att de tillsammans täcker de funktioner som ingår i företaget. En effektiv analysgrupp består av fem till sju medlemmar och bör inte vara större än åtta personer. Andra viktiga parametrar är att gruppen fungerar bra tillsammans, att det är högt i tak och att det finns utrymme att vara spontan och flexibel.

## Förberedelser

Innan själva analysen startar krävs tillgång till en del grundläggande information. Det här är exempel på information som underlättar analysen:

- Processbeskrivningar med rutiner och instruktioner.
- Ritningar över byggnader med brandcellsgränser, skyddsklass på väggar, dörrar med mera.
- Statistik från omvärlden för att bedöma sannolikheter.
- Resultat från myndighetsbesiktningar, försäkringsbesök, provningar, revisioner med mera.
- Intern avvikelserapportering samt kunskap och erfarenheter av drift och underhåll.
- Driftsinstruktioner och säkerhetsinstruktioner.
- Produktionsflöden.
- Ansvarsfördelning.
- Försörjningssystem: el, tele, data, vatten, värme och avlopp.

Om det är ett stort projekt kan det vara nödvändigt att dela upp analysarbetet på flera grupper som arbetar parallellt. Det kan också vara nödvändigt att ta in expertis utifrån för att verifiera och granska genomförda analyser. Analysgruppen ska vara medveten om analysens syfte och mål redan innan arbetet börjar. För att rationalisera arbetet kan en färdig redovisningsmall användas. Ett exempel på en sådan finns nedan.

Objekt/process: Exempelföretaget AB  
 Enhet: Produktionshall och lager

Datum: 2007-01-15

Bedömningen utförd av: Projektgruppen fokus på riskutsläpp

Identifierad risk/ scenario	Möjlig orsak	Befintligt skydd	Konsekvens/ driftstörning	Riskvärdering					Risk (prio)	Rekommenderade åtgärder
				Sanno- likhet	Konsekvens (skadeobjekt)					
					S	K <sub>L</sub>	K <sub>E</sub>	K <sub>M</sub>		
Brand i sopor	Anlagd brand	Staket 2 m + manuell bevakning	Totalt driftstopp	1	1	3	2	2	3	
Brand i monteringshall	Elfel/ljusbåge	Saknas	Totalt driftstopp	2	2	3	2	3	6	
Brand i tapplokal/acetone	Statisk elektricitet	Saknas	Totalskada	3	3	4	3	2	12	
Brand i sprutlackering	Självantänd- ning filter	Saknas	Totalskada	2	1	4	2	2	8	
Brand i brännbart mtrl/skärmtak	Anlagd brand	Staket 2 m + manuell bevakning	Kaos	4	1	4	2	3	16	
Stort läckage av fosforsyra från rörsystem	Otåta rörlä- ningar eller flänsar	Påkörningsskydd där trucken normalt kör	Brännskador på personal. Utslagning av reningsverk	4	2	1	3	1	8	
Utläckage av produkt	Överfyllning. Öppen bottenventil	Ett äldre överfyll- ningsskydd finns	Kontaminering av platta och avlopp. Måttlig konsekvens	2	1	1	2	1	4	

S = sannolikhet

K<sub>L</sub> = Konsekvens för liv

Risk = S x K

K<sub>E</sub> = Konsekvens för egendom

K<sub>M</sub> = Konsekvens för miljö

K<sub>V</sub> = Konsekvens för varumärke

I förberedelserna ingår också att bestämma kriterier för bedömning av sannolikhet och konsekvens. Skalan kan vara detaljerad i olika grad.

Nedan beskrivs en skala i fyra steg:

Klass	Karaktär
1. Osannolikt	Inträffar inom 30 år (eller mer sällan)
2. Mindre osannolikt	Inträffar inom 5 år
3. Sannolikt	Kan inträffa under året
4. Mycket sannolikt	Inträffar flera gånger om året

Oavsett hur många steg och vilka gränsvärden som väljs är det bra om samma bedömningsgrunder kan användas under flera år och för att jämföra olika typer av risker. I större koncerner kan resultaten från olika riskanalyser användas för att jämföra risker mellan olika geografiska orter. Därmed finns ett jämförande beslutsunderlag för investeringssäkerheten.

## Bedömningsgrunder

För bedömning av konsekvenser finns på motsvarande sätt olika bedömningsgrunder. Det kan vara intressant att bedöma

- liv och hälsa
- egendom (eller produktionsbortfall)
- miljö
- varumärke.

Vid bedömning av liv och hälsa kan följande kriterier användas:

Klass	Konsekvens
1. Mycket liten konsekvens	Övergående lindriga obehag
2. Liten konsekvens	Enstaka svårt skadade, obehag
3. Stor konsekvens	Enstaka dödsfall, flera svårt skadade
4. Mycket stor konsekvens	Flera dödsfall, ett tiotal skadade

Vid bedömning av egendom kan antingen rena kostnader bedömas, eller om riskkällan orsakar en produktionsstörning. Eller så bedöms både och. Kostnaderna mäts i någon valuta, medan en produktionsstörning kan mätas i dagar eller veckor. Direkta kostnader kan vara en bra utgångspunkt för att bestämma kriterierna. Nedan finns två alternativ vid bedömning av egendom.

Klass	Skadekostnad (milj. SEK)
1. Mycket liten konsekvens	< 0,1
2. Liten konsekvens	0,1 – 1
3. Stor konsekvens	1 – 10
4. Mycket stor konsekvens	> 10

Klass	Skadekostnad
1. Mycket liten konsekvens	Inom ordinarie budget
2. Liten konsekvens	Påverkar årsresultatet
3. Stor konsekvens	Är avgörande för årsresultatet
4. Mycket stor konsekvens	Hotar företagets existens

Bedömning av miljöskador är svårare och det krävs nästan alltid extern expertis. I bedömningen av miljöskador ingår skador på luft, vatten och mark. Bedömningsgrunderna nedan är ett exempel på en relativ bedömning av utbredning och behov av sanering.

Riskbedömning av varumärket är något som har tillkommit på senare år. Det är nog så viktigt i den konkurrensutsatta värld våra företag lever i idag. Varumärket bedöms lämpligtvis ur ett kundperspektiv, där risken att tappa kunder är det centrala begreppet. Se exempel på bedömningsgrunder nedan.

Klass	Skadekostnad
1. Mycket liten konsekvens	Visst tillfälligt obehag, dåligt rykte
2. Liten konsekvens	Risk att företaget tappar enstaka kund
3. Stor konsekvens	Risk att företaget tappar viktiga kunder
4. Mycket stor konsekvens	Risk att företaget slås ut från marknaden

Klass	Konsekvens
1. Mycket liten konsekvens	Ingen sanering, liten utbredning
2. Liten konsekvens	Enkel sanering, liten utbredning
3. Stor konsekvens	Svår sanering, liten utbredning
4. Mycket stor konsekvens	Svår sanering, stor utbredning

## Identifiering av risker

Identifiering av risker är starten på det egentliga arbetet med riskanalysen. Denna inledande fas kräver mycket av analysgruppen. Det är viktigt att gruppen är flexibel och fantasirik och att den inte begränsas av prestige eller andra hämmande faktorer. En av analysledarens viktigaste uppgifter är att skapa en kreativ miljö och god stämning i gruppen.

Det första gruppen genomför är en så kallad ”brainstorming”, för att finna så många riskkällor som möjligt. Detta kompletteras med ett mer systematiskt tillvägagångssätt med målet att identifiera alla tänkbara riskkällor som kan störa verksamheten. Några exempel på aktiviteter som gruppen kan genomföra är att utnyttja gruppens goda kunskaper om verksamheten, studera avvikelserapporter och att fysiskt gå runt i verksamheten med ”riskglasögonen” på. Det svåra är att identifiera ovanliga och oförutsägbara risker (terroristattentat, tsunami, fågelinfluensa osv.).

Tänk på att inte börja bedöma sannolikheten eller försöka hitta lösningar på problemen under detta skede. Det är lätt att hamna i den diskussionen. Var systematisk och använd några grundläggande utgångspunkter. Ett lämpligt tillvägagångssätt är att utgå från mänskliga, tekniska och organisatoriska aspekter (MTO).

Med tanke på att de flesta olyckor orsakas av mänskligt felhandlande är det viktigt att tydligt belysa människors roll i systemet och beakta de situationer där fel kan uppstå. De tekniska aspekterna analyseras lättast genom att följa de olika processer eller flöden som finns i systemet.

De organisatoriska aspekterna glöms ofta bort, eftersom de kan vara svåra att konkretisera. Exempel på organisatoriska aspekter är tillgången till instruktioner och utbildning. Frågor som är intressanta i sammanhanget är:

- Finns det tydliga instruktioner?
- Hur introduceras nyanställda?
- Hur minskas beroendet av nyckelpersoner?
- Hur är ledningens attityd till säkerhet?
- Hur ser säkerhetskulturen ut?

## Analys av risker

När riskerna har identifierats och dokumenterats ska varje risk analyseras enskilt. Händelseförloppet för varje scenario ska kortfattat beskrivas tillsammans med möjliga orsaker och konsekvenser. Sannolikhet och konsekvens bedöms enligt de skalor som fastställts under förberedelserna. I vissa analyser kanske det inte är nödvändigt att bedöma konsekvenserna för liv och hälsa, egendom, miljö eller varumärke.

Om inventeringsfasen kännetecknas av flexibilitet och fantasi innebär analysfasen i stället krav på fakta, statistik, kunskap och erfarenhet. Detta för att det ska kunna gå att bedöma sannolikhet och konsekvens på ett professionellt sätt.

Det är inte säkert att gruppens snittresultat är den mest korrekta bedömningen, utan i analyskedet är fakta, erfarenhet och kunskaper nyckelord. Analysledaren ska nu försöka ena gruppen kring olika beslut. Ibland kan det bli nödvändigt att ta in extern expertis.

Under analysen bedöms sannolikhet och konsekvens för varje riskkälla. Använd den skala som är bestämd i förväg. Resultatet används sedan för att räkna ut risknivån ( $R = S \times K$ ), som i sin tur används för att jämföra riskerna. Analysgruppen kan därefter rangordna riskkällorna beroende på risknivån. När den samlade bilden är strukturerad och rangordnad är det inte ovanligt att gruppen behöver göra omvärderingar och justeringar när olika risker jämförs med varandra. Tänk på att resultatet ligger till grund för framtida investeringar i företaget.

## Värdering av risker

De analyserade riskerna ska på något sätt värderas. Det arbetet underlättas av en så kallad riskmatris, se nedan.

### Sannolikhet

<b>4</b>	4	8	12	16	<p><b>Mycket stor risk</b> Ska åtgärdas omgående</p> <p><b>Stor risk</b> Bör åtgärdas enligt särskild plan</p> <p><b>Viss risk</b> Åtgärdas vid planerad ombyggnad</p> <p><b>Accepterad risk</b> Bör beaktas vid nästa riskanalys</p>
<b>3</b>	3	6	9	12	
<b>2</b>	2	4	6	8	
<b>1</b>	1	2	3	4	
	<b>1</b>	<b>2</b>	<b>3</b>	<b>4</b>	

### Konsekvens

Matrisen kategoriserar de olika riskerna och visar vilka riskkällor som behöver åtgärdas. Så här långt är riskanalysarbetet en hel del matematik, men analysgruppen måste hela tiden använda sunt förnuft och värdera och justera resultatet. Värderingen visar att riskkällor med stor sannolikhet och stor konsekvens ska prioriteras.

Värderingen leder till en klar bild över vilka riskkällor som ska åtgärdas. Men den visar även vilka riskkällor som behöver analyseras djupare, kanske med någon annan analysmetod.

Det är viktigt att åtgärda riskkällor som har höga riskvärden. Utgå från att riskkällan ska elimineras, minimeras eller accepteras. Det är viktigt att tänka på att inte bara låsa sig vid höga riskvärden. Faktum är att något som händer väldigt sällan och värderas som en 1:a kan få konsekvenser som blir

katastrofala och värderas som en 4:a. Det innebär ett lågt riskvärde men kan vara en risk som måste ses över och bedömas omgående.

## Förslag på åtgärder

Att ta fram förslag på åtgärder är ett sista steg i själva analysen. Det är naturligt att börja med de största riskerna först, eftersom en grovanalys i första hand används som inledande metod för att analysera vilka risker som bör analyseras djupare. Grovanalysen ger ofta en bra bild av risksituationen och räcker för att ta fram en handlingsplan, ibland även kallad säkerhetsplan. För att reducera risker kan inriktningen antingen vara att minska konsekvenserna av en händelse, eller minska sannolikheten för att händelsen uppstår. Åtgärder för att minska sannolikheten bör komma i första hand.

I handlingsplanen bör följande finnas: riskkällan, förslag till åtgärder, när åtgärden ska vara genomförd, vem som ansvarar för att åtgärden genomförs och, om möjligt, en budget.

## Sammanställning och presentation

När analysgruppen är klar ska resultatet sammanställas och presenteras för uppdragsgivaren, som ofta är ledningsgruppen. Även om analysgruppen har gjort ett bra jobb finns flera fallgropar på vägen fram till att de föreslagna åtgärderna beslutas och genomförs. Det här är några frågor som kan vara bra att ställa:

- Går slutresultatet i linje med uppsatta projektmål och effektmål? Är något glömt?
- Vilken typ av information vill ledningsgruppen ha – tekniska detaljer eller beslutsunderlag som har ekonomisk bäring?
- Är resultatet förankrat utanför analysgruppen, till exempel i en referensgrupp?
- Har de som ska finansiera och genomföra de föreslagna åtgärderna fått någon möjlighet att granska resultatet och lämna synpunkter?
- Visar analysen vilka bedömningar och förslag till åtgärder som kan ifrågasättas under presentationen? Detta ökar möjligheterna att diskutera alternativ som dyker upp under presentationen.
- Är föreslagna åtgärder relevanta i förhållande till andra investeringar i företaget?

# Bilaga 6 Metod för riskanalys: Endagsanalysen

Metoden endagsanalys har utvecklats av Gustaf Hamilton och är en enkel riskanalysmetod. Den är begränsad till en dag och är av den anledningen bra att genomföra med vd:n och övriga i ledningsgruppen som ofta är upptagna personer. Säkerhetschefen bör förutom ledningsgruppen även bjuda in representanter för den kommunala räddningstjänsten samt försäkringsbolaget eller försäkringsmäklaren.

Så här kan agendan för en endagsanalys se ut:

1. Analysera företagets riskmiljö och diskutera avgränsningar.
2. Gå igenom produktsortiment, produktionsprocess och ekonomin i stora drag.
3. Varje deltagare får ange vilken risk som hen anser vara det allvarligaste hotet mot företagets framtida lönsamhet, både inom och utom produktionen.
4. Skriv ner och prioritera tillsammans riskerna efter hotets ekonomiska storlek.
5. Granska det befintliga skyddet mot identifierade risker.
6. Genomför en rundvandring i lokalerna och granska de objekt som är utsatta för hot eller risk.
7. Gör en summering av företagets riskmiljö. Ta beslut om ytterligare olycksförebyggande och skadebegränsande åtgärder.
8. Se över och anpassa försäkringsskyddet.

Endagsanalysen är en förenklad grovanalys. Fördelen är att den skapar engagemang på ledningsnivå, där bland annat ansvarsgränserna kommer i fokus.

Arbetet fortsätter med en åtgärdsplan som genomförs, följs upp och redovisas för vd.



# Bilaga 7 Metod för riskanalys: Jonssonanalysen

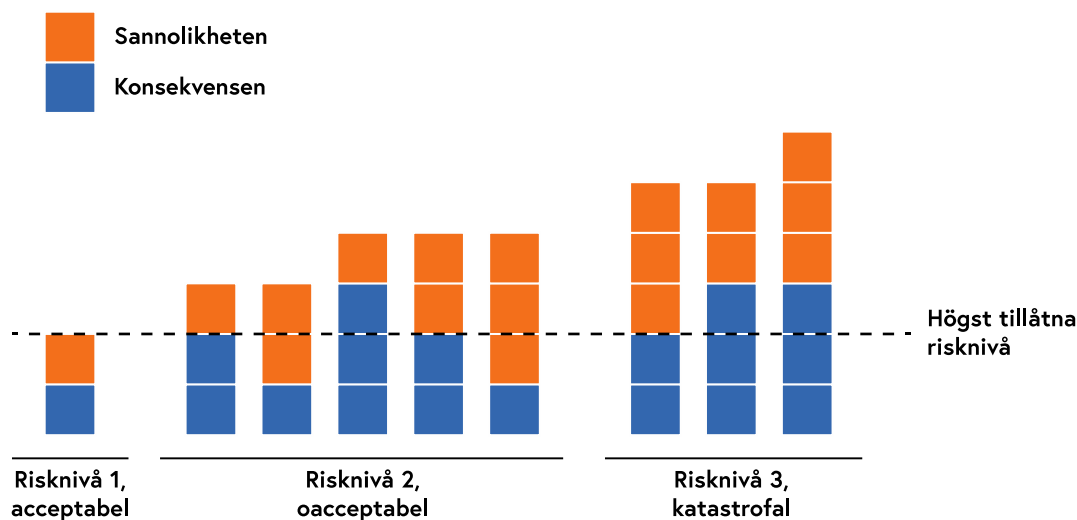
Jonsson utvecklade en förenklad modell där riskerna bedöms i andra termer än kronor och dagar. ”Riskidentifieringen sker bäst genom att med penna och protokoll i handen företa en eftertänksam promenad från källare till vind, från rum till rum, från ytterport till chefsrum och då intervjua lämpliga befattningshavare på de olika arbetsplatserna.”

Tabellen nedan visar Jonssons riskanalys.

	Sannolikhet	Konsekvens	Riskenivå
1	Låg / liten Sällan förekommande	Liten Låg kostnad, liten skada eller förlust	Acceptabel Kan tillåtas, bör åtgärdas
2	Medium Sällan förekommande	Medium Större kostnad, större skada eller förlust	Oacceptabel Inte tillåten, ska åtgärdas
3	Låg / liten Sällan förekommande	Stor Kostnad som inte kan bäras, totalförlust	Katastrofal Måste omedelbart åtgärdas, oacceptabelt

En acceptabel riskenivå bör inte överstiga nivå 1. Riskenivån räknas fram enligt tabellen ovan, det vill säga om sannolikheten är 1 och konsekvensen är 1 blir riskenivån 1.

Riskenivån är alltså inte en summa av sannolikheten och konsekvensen. Konsekvensen bedöms i relation till skadeobjektets fulla värde. Se figur nedan.



Skulle risknivån hamna på nivå 2 i ett företag är det bekymmersamt. Troligtvis är skyddsnivåerna undermåliga och bör åtgärdas. Är risknivån 3 är det verkligen allvarligt.

Händelser som i första hand ska behandlas i analysen är händelser som företaget kan ha kontroll över och som förekommer i eller omkring verksamheten.

# Bilaga 8 Metod för riskanalys: What if-metoden

Med What if-metoden går det att göra en analys av de konsekvenser som en avvikelse från det normala skulle få. Frågorna delas in efter typ av risker, till exempel avbrottsrisker, elektriska risker, brandrisker eller risker för personal. Frågorna kan förslagsvis följa produktionsflödet och ställs till dem som har personlig erfarenhet av varje riskområde. De kan till exempel vara utformade så här:

- Vad händer om pump A stannar under uppstart?
- Vad händer om ventil 2 öppnar i stället för ventil 4?
- Vad blir konsekvensen om transportbandet stannar och varmgång i motorn orsakar en brand?
- Vem ansvarar för fortsatta leveranser om varuhissen stannar i huset?
- Vilka risker kan vi överföra på köparen?

Metoden är enkel, men förutsätter en hel del fantasi och öppenhet och har karaktären av ”brainstormning” där både funktionen hos diverse tekniska komponenter och det mänskliga handhavandet ifrågasätts. Syftet är att identifiera oplanerade händelser i verksamheten, men det kräver en grundläggande förståelse för hur verksamheten fungerar.

Det är en effektiv metod om personalen är erfaren. Ett exempel på ett arbetsschema för

DATUM:		SIDA AV					
SIGN:							
VAD HÄNDER OM							
				S	K		
Fel råvara levereras stället för fosforsyra.	Missförstånd i beställning. Bristande kontroll från leverantör. Ingen mottagningskontroll.	Oklar.	Utvald leverantör.			Utreds vidare. Vilken råvara, vilken konsekvens. Tillse att leveransrutin och mottagningskontroll.	Driftingenjör.
Fosforsyrans koncentration är för låg.	Felleverans. Ingen mottagningskontroll.	Oreagerad ammoniak till diammoniumfosfattank med utsläpp till omgivningen som resultat.	Utvald leverantör. Ammoniakdetektor.			Verifiera (provtagning och analys) syrakoncentration före lossning.	Arbetsledare.
Fosforsyran är förorenad.	Felleverans. Ingen mottagningskontroll.	Potentiellt farliga reaktioner med föroreningar. I första hand icke-godkänd produkt.	Utvald leverantör.			Verifiera (provtagning och analys) syra-innehåll före lossning.	Arbetsledare.
Ventil A stängd eller igensatt.	Bristande underhåll. Mekaniskt fel.	Oreagerad ammoniak till diammoniumfosfattank med utsläpp till omgivningen som resultat.	Ammoniakdetektor.			Regelbunden kontroll av ventil. Larm/automatstopp på lågt flöde av fosforsyra.	Arbetsledare. Instrumentingenjör.
Ett för stort ammoniakflöde tillförs reaktorn.	Fel i flödeskontroll (mätning, signalbehandling eller ventil).	Oreagerad ammoniak till diammoniumfosfattank med utsläpp till omgivningen som resultat.	Ammoniakdetektor.			Regelbunden kontroll av kontrollkrets. Larm/automatstopp på högt flöde av ammoniak.	Instrumentingenjör.
Omröraren stoppar.	Mekaniskt fel (koppling, tappar rotorblad). Elbortfall (allmänt, lokalt).	Dålig omsättning. Risk för oreagerad ammoniak till tank med utsläpp som följd.	Ammoniakdetektor.			Vakt för omrörarfunktion.	Instrumentingenjör.

Bilden ovan visar ett arbetsschema vid en What-if analys i kemiindustri. Källa: Kemikontoret, Tekniska riskanalysmetoder.

# Bilaga 9 Metod för riskanalys: SBA-metoden

SBA-metoden (sårbarhetsanalys) syftar till att analysera riskerna i ett datasystem. En av SBA-metoderna är ”SBA-scenario” som bygger på sex steg och utgår från ett scenariotänkande.

## **Steg 1:**

Identifiera tänkbara händelser som kan leda till negativa konsekvenser.  
Dessa händelser utlöser övriga aktiviteter.

## **Steg 2:**

Beskriv hur ansvariga för marknadsföring, försäljning, produktion med flera drabbas av dessa händelser inom sin verksamhet.

## **Steg 3:**

Beskriv brister och svagheter, bland annat i kontrollrutiner, som kan leda till skada.

## **Steg 4:**

Beskriv konsekvenser som de olika händelserna medför.

## **Steg 5:**

Bedöm sannolikheten för att de identifierade händelserna kommer att inträffa. Bedöm även kostnader för skador.

## **Steg 6:**

Ge förslag till rekommendationer och en åtgärdsplan för att avhjälpa de identifierade bristerna. Att arbeta med SBA-scenario är tidskrävande och förutsätter ett aktivt engagemang från samtliga deltagare i riskanalysen. Det finns en datorstödd modell, som också kan anpassas för företag.

Vi tar tacksamt emot synpunkter på innehållet i denna handbok.  
Skicka i så fall gärna dessa med e-post till [livsmedelsverket@slv.se](mailto:livsmedelsverket@slv.se).  
Skriv "Säkerhetshandbok för livsmedelsföretag" i ämnesraden.



