

Årsredovisningen 2022



Denna titel kan laddas ner från: Livsmedelsverkets publikationer (www.livsmedelsverket.se)

Citera gärna Livsmedelsverkets texter, men glöm inte att uppge källan. Bilder, fotografier och illustrationer är skyddade av upphovsrätten. Det innebär att du måste ha upphovsmannens tillstånd att använda dem.

© Livsmedelsverket, 2023.

Författare:
Livsmedelsverket

Rekommenderad citering:
Livsmedelsverket. 2023. Årsredovisning 2022. Uppsala.

Livsmedelsverket
Dag Hammarskjölds väg 56,
752 37 Uppsala
Tel. 018 17 55 00

Omslag: Johnér
Inlaga: Jeanette Hägglund, Johnér, iStock



Generaldirektören har ordet

Livsmedelsverket påbörjade redan för flera år sedan en resa där målet är att ha en robust försörjning av mat och dricksvatten i beredskap vid kris och i yttersta fall krig. Det är ett arbete som kommer att pågå under lång tid och där vi ofta utgår från tänkta scenarier. När kriget i Ukraina bröt ut blev allt plötsligt på allvar. Det gällde att hantera en situation här och nu. Vi tog snabbt fram lägesbilder och hade nära kontakt med andra myndigheter och med livsmedelsbranschen. Samarbete är nyckeln till att hantera följderna av kriget, men också kommande kriser.

Krisberedskap och civilt försvar

Att få vår förmåga testad i skarpt läge har gett oss viktiga lärdomar om vikten av planering och samordning. Under året har vi tagit kliv framåt på flera områden. Vår samverkan med andra myndigheter och näringslivet har fördjupats. Detta har lett till ökad medvetenhet om sårbarheter och beroenden, både för företagen och för oss. Arbetet med att hitta våra roller och uppgradera kontakter i vardagen är viktigt. Det gör oss starkare och ökar förmågan att agera snabbt när det behövs.

Under året som gått har vi stöttat kommunerna och regionerna med handböcker om livsmedelskontroll vid kris och höjd beredskap samt offentliga måltider. Vi har också utökat det nationella lagret för nödvattenutrustning.

Underlätta för företag att göra rätt

Livsmedelsverket strävar efter att det ska vara lätt för företagen att göra rätt. Det ska vara lätt att förstå regelverk och företagen ska få stöd av oss och ska kunna vara med och ha synpunkter tidigt i processerna. Dialog med bransch och företag är ett bra sätt att fånga upp synpunkter, men också för oss att dela med oss av kunskap. För att vi ska lyckas i vårt uppdrag måste företagen ha förtroende för oss och där fortsätter vi att ta steg i rätt riktning.

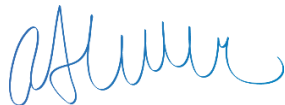
Under året som gått har vi bland annat uppdaterat guider och vägledningar i syfte att underlätta för företagen. Vi har även varit med och utvecklat en e-tjänst för vattenbruk och vi leder ett arbete med att ta fram standardiserade mallar för registrering av företag.

Hållbar livsmedelskonsumtion

Det är när vi samverkar med bland andra företag, offentlig sektor och civilsamhället som vi har störst möjlighet att åstadkomma förändringar. Under 2022 har vi tagit fram gemensamma målbilder för ett hållbart livsmedelssystem tillsammans med andra myndigheter. Här finns mål som syftar till att minska klimatpåverkan och främja människors hälsa, men också att skapa sysselsättning och en hållbar utveckling i hela Sverige.

Utgångspunkten för Livsmedelsverkets råd om hälsosam och hållbar livsmedelskonsumtion är de nordiska näringsrekommendationerna. Där pågår just nu ett arbete med att uppdatera rekommendationerna i projektet NNR2022 som Nordiska ministerrådet ansvarar för. För första gången tar man hänsyn inte bara till hälsan utan även till miljömässig hållbarhet.

Vi har krig i Europa och klimatförändringarna är en påtaglig realitet. Samhället och Livsmedelsverket som myndighet står inför utmaningar, men det jag tar med mig från året som gått är vilken styrka vi visar upp när vi samarbetar. Det är tillsammans som vi skapar ett bättre samhälle. Där ser jag att Livsmedelsverket har en viktig roll att fylla. Flera undersökningar som gjorts under 2022 visar att människor har ett mycket högt förtroende för Livsmedelsverket. Det är en stabil grund att stå på för att fortsatt bidra till positiva förändringar.



Annica Sohlström

Generaldirektör

Innehåll

1	Resultatsredovisning	7
1.1	Livsmedelsverkets roll och uppdrag	7
1.2	Livsmedelsverkets långsiktiga mål och bedömning av måluppfyllnad	7
2	Säker mat och redlig livsmedelshantering	13
2.1	Minska negativa hälsoeffekter av mikrobiologiska och kemiska faror	13
2.2	Samordning och stöd till myndigheter och laboratorier	18
2.3	Stöd till företag att göra rätt	21
2.4	Redlighet i livsmedelshantering	24
2.5	Utveckling av Sveriges livsmedelskontroll	25
2.6	Krisberedskap och civilt försvar	32
3	Regelutveckling	41
4	Livsmedelsverkets kontrollverksamhet	43
4.1	Kontroll vid slakt	43
4.2	Kontroll av livsmedelsföretag	46
4.3	Gränskontroll	48
4.4	Livsmedelsverkets operativa arbete mot fusk	49
5	Hållbar livsmedelskonsumtion	50
5.1	Livsmedels innehåll och livsmedelskonsumtion	50
5.2	Förutsättningar för hållbar livsmedelskonsumtion	52
5.3	Livsmedelsverkets miljömålsarbete	57
5.4	Bidrag till genomförande av den regionala utvecklingspolitiken och den sammanhållna landsbygdspolitiken	60
6	Internt utvecklingsarbete	63
6.1	Övergripande kommunikationsarbete	63
6.2	Kompetensförsörjning	64
6.3	Livsmedelsverkets interna hållbarhetsarbete	67
6.4	Avgiftsområden	68
6.5	Tilläggsupplysningar till resultatredovisningen	69
7	Finansiell redovisning	71
7.1	Sammanställning över väsentliga uppgifter	71
7.2	Resultaträkning	72
7.3	Balansräkning	73
7.4	Anslagsredovisning	75
7.5	Tilläggsupplysningar	80
7.6	Ersättningar och andra förmåner	82
7.7	Noter	83
8	Fastställande av årsredovisning 2022	93

1 Resultatsredovisning

1.1 Livsmedelsverkets roll och uppdrag

Livsmedelsverket har till uppgift att arbeta för att maten som produceras, säljs och serveras i Sverige ska vara säker och ärlig och för ett samhälle där det är lätt för människor att äta på ett hälsosamt och hållbart sätt. Med säker mat menar vi att ingen ska bli sjuk på grund av farliga ämnen eller smittor i mat och dricksvatten. Ärlig mat är för oss att konsumenten får rätt information om maten, att innehållsförteckningen stämmer, att märkningen inte lovar mer än den kan hålla och att det inte förekommer fusk i livsmedelsproduktionen. För Livsmedelsverket är hållbarhet att mat och dricksvatten produceras så att människor, djur och miljö mår bra både idag och i framtiden och att alla som bor i Sverige äter på ett sätt som motverkar sjukdom och främjar jämlik hälsa. Våra verktyg är kunskap, råd, regler och kontroll och våra målgrupper är konsumenter, kontrollmyndigheter, livsmedelsföretag och aktörer inom folkhälsan.

Livsmedelsverket arbetar också för att det ska finnas en trygg livsmedels- och dricksvattenförsörjning i vardag och kris. Från och med 1 oktober 2022 är Livsmedelsverket både beredskapsmyndighet och sektorsansvarig myndighet för Sveriges livsmedels- och dricksvattenförsörjning. Livsmedelsverket ansvarar även för nationell samordning av dricksvattenfrågor och leder en nationell vattenkatastrofgrupp.

Med utgångspunkt i Livsmedelsverkets uppdrag tar ledningsgruppen varje år fram en inriktning med långsiktiga och treåriga mål, som ligger till grund för verksamhetsplaneringen. Uppföljning sker kontinuerligt under året och syftar till att ge underlag för att bedöma verksamhetens resultat och utveckling. Resultatet följs upp utifrån indikatorer som bland annat mäter befolkningens matvanor, läget i livsmedelskontrollen, förtroendet för Livsmedelsverket och myndighetens egen miljöpåverkan. I årsredovisningen rapporteras utfallet och måluppfyllelsen tillsammans med ett resonemang om förväntade effekter för de långsiktiga målen och ett urval av de treåriga målen.

Livsmedelsverket lyder under Landsbygds- och infrastrukturdepartementet. Årsredovisningen utgår från förordning (2009:1426) med instruktion för Livsmedelsverket och från myndighetens regleringsbrev.

1.2 Livsmedelsverkets långsiktiga mål och bedömning av måluppfyllnad

1.2.1 De som äter sämst äter bättre

Livsmedelsverkets samlade bedömning är att verksamheten som har genomförts under året bidrar till att främja utvecklingen mot det långsiktiga målet att de som äter sämst äter bättre. Men målet är långt ifrån uppfyllt. Cirka 40 % av svenskarna bedöms äta ohälsosamt och livsmedelskonsumtionen står för en tredjedel av hushållens konsumtionsbaserade utsläpp. Cirka en tredjedel av maten som produceras slängs, men samtidigt ser vi en positiv trend mot att matsvinnet minskar hos hushållen.

Livsmedelsverkets viktigaste roll i arbetet för en mer hållbar livsmedelskonsumtion, och för att de som äter sämst ska äta bättre, är att ta fram kunskapsunderlag om livsmedels näringsinnehåll och miljöpåverkan samt om matvanor och ge råd och riktlinjer som är aktuella, oberoende och baserade på vetenskap och evidens. Dessa används av livsmedelsföretag i produktutvecklingen och av kommuner och regioner i deras folkhälsoarbete. Intresset för Livsmedelsverkets råd och riktlinjer fortsätter att vara stort och antalet besök i våra mediekanaler ökar.

Exempel på insatser under året, som bidrar till att skapa samhällsliga förutsättningar för en hållbar livsmedelskonsumtion, är myndighetsgemensamma målbilder för ett hållbart livsmedelssystem, arbete med att utveckla mål och indikatorer för en hållbar livsmedelskonsumtion, innovativa projekt och arbetssätt runt offentliga måltider. En bred samverkan med företag, branschorganisationer, offentlig sektor, universitet och forskningsprojekt samt civilsamhället ger förutsättningar för hållbara förändringar.

1.2.2 Sverige har fortsatt säker mat och säkert dricksvatten

Sverige har i ett internationellt perspektiv både säker mat och säkert dricksvatten. Men det finns utmaningar och det krävs ständigt arbete och utveckling för att behålla den höga nivån, i synnerhet genom att identifiera och hantera nya faror, såväl kemiska som mikrobiologiska. Undersökningar som utförts under året bekräftar att mat och dricksvatten håller sig på en fortsatt hög säkerhetsnivå. De nationella provtagningsprogrammen för hälsoskadliga ämnen i livsmedel visar på en låg andel överskridanden av de lagstadgade gränsvärdena för olika oönskade ämnen i maten.

Livsmedelsverket bidrar till att upprätthålla den höga nivån av säkerhet genom omvärldsbevakning, förmåga att analysera smitta och vidta åtgärder, stöd för aktörer i livsmedelssektorn samt utvärderingar om exempelvis hållbar användning av bekämpningsmedel för odling och livsmedelsproduktion.

För att uppnå målet om säkra livsmedel behöver företagen se till att deras produkter är säkra. Livsmedelsverket arbetar för att underlätta för företagen genom att bjuda in bransch och företag inför framtagandet av nya regelverk både nationellt och internationellt, men också genom information på webbplatsen, branschriktlinjer samt utvecklade samarbetsformer och dialog. Resultat från förtroendeundersökningar bland livsmedelsföretag har legat stabilt högt på 73–74 % under de senaste åren, vilket stödjer bedömningen att förtroendet för Livsmedelsverket är högt.

En riskbaserad och likvärdig kontroll är viktig för att mat och dricksvatten ska vara säkra. Det finns fortfarande stora olikheter mellan kontrollmyndigheterna vad gäller exempelvis kontrollfrekvens, bedömning av avvikelser och att kontrollen är riskbaserad. De insatser som Livsmedelsverket har genomfört har haft en viss effekt på likvärdigheten, främst när det gäller avvikelshantering och att kontrollen fokuseras på vissa områden. Effekten av implementeringen av konceptet god kontrollsed och införandet av en ny riskklassningsmodell från 2024 förväntas leda till att kontrollen inom de närmaste åren blir mer riskbaserad och likriktad. Den kontroll som Livsmedelsverkets medarbetare genomför på slakterier fortsätter att utvecklas gällande effektivitet och likriktning.

1.2.3 Konsumenterna kan lita på informationen om maten

En förtroendeundersökning som genomfördes under 2022 bland livsmedelskontrollmyndigheter visar att kontrollmyndigheterna anser att de största riskerna med livsmedel i Sverige kommer från brister gällande informationen om livsmedel. Framförallt upplever de att informationen kan vara felaktig eller ofullständig vid servering av livsmedel på restauranger, men brister konstateras också på livsmedelsförpackningarna. Livsmedelsverket har enbart begränsade data om hur stort detta problem är och var de största riskerna för brister i livsmedelsinformationen finns. Verkets bedömning är dock att konsumenterna på det stora hela kan lita på informationen om maten, även om det finns områden där det finns mycket kvar att förbättra. Livsmedelsverkets bedömning är vidare att den verksamhet som har genomförts under året bidrar till att målet uppnås.

Lagstiftningen inom redlighetsområdet är omfattande och svår att tillämpa. Vägledande arbete bedöms därför vara nödvändigt för att det ska bli lättare för företagen att märka rätt. Under 2022 har Livsmedelsverket bland annat uppdaterat vägledningar om märkning av livsmedel. Den nyligen beslutade nya riskklassningsmodellen för livsmedelskontrollen lyfter också tydligare fram redlighetsaspekterna i planeringen av kontrollen.

Livsmedelsfusk, det vill säga avsiktligt vilseledande, är ofta storskaligt, gränsöverskridande och komplext. Fusk varierar i omfattning och över tid, liksom i fråga om varuslag och geografiskt ursprung. Livsmedelsverket bedömer att genom strategin och de aktiviteter som påbörjats kommer kontrollerna av fusk på sikt att öka i antal och vara av högre kvalitet.

1.2.4 Alla har tillgång till mat och dricksvatten i kris och krig

Livsmedelsverkets bedömning är att det arbete som genomförts under året bidragit till att främja utvecklingen mot det långsiktiga målet att alla ska ha tillgång till mat och dricksvatten i kris och krig. På detta område har viktig förmågeutveckling skett. Pandemin och kriget i Ukraina har inneburit att medvetenheten i hela kedjan om risker och hot har ökat, liksom förståelsen för vikten av beredskapsplanering och samordning inför kris och höjd beredskap. Denna omställning bidrar till engagemang och aktiv medverkan i myndighetens arbete med civilt försvar från bland annat näringslivet. Resurser har lagts på konsekvenshantering av kriget i Ukraina, men bedömningen är att detta även har varit till gagn för planeringen av civilt försvar.

Med ansvarsprincipen som grund arbetar Livsmedelsverket för att stärka alla aktörer inom livsmedelsförsörjningen som i fredstid står för produktion och leverans av vatten och mat. Genom utbildning, utveckling av stöd och verktyg, ökad samverkan och tydliggörande av olika aktörers roller kan luckor i systemet identifieras och åtgärder vidtas som stärker förmågan att upprätthålla livsmedelsförsörjningen i kris och vid höjd beredskap.

Medvetenheten om dimensionerande hotbild, sårbarheter och beroenden har ökat hos privata livsmedelsföretag och branschorganisationer. Pågående uppdrag och de regelbundna möten som genomförts med Livsmedelsverkets privat-offentliga samrådsgrupper kopplade till civilt försvar har avsevärt förbättrat kontakterna, både mellan företag och myndigheter och mellan olika företag.

Sveriges förmåga till nödvattenförsörjning i kris eller krig har ökat under året tack vare genomförda utbildningsinsatser. Dessutom har den nödvattenutrustning som hanteras av den nationella vattenkatastrofgruppen utökats genom inköp av fler och större tankar.

1.2.5 Förtroendet för Livsmedelsverket är högt

Livsmedelsverket bedömer att målet är uppnått då vi ligger i topp fem bland myndigheter i Sifos anseendemätning 2022. Vi bedömer att det strategiska arbetet i vardagen ger god effekt. Detta innefattar aktiv bevakning för att fånga kommunikationsbehov, svara upp med målgruppsanpassad relevant och begriplig information, vid behov hantera felaktigheter samt att utföra proaktivt mediearbete som gör att många journalister vänder sig till oss när de har frågor. Antalet besök på Livsmedelsverkets webbplats är högt och webbplatsen får generellt gott betyg i den löpande webbenkäten.

En viktig del i att långsiktigt bygga förtroende är att objektivt utvärdera verksamheten. En myndighet ska tåla att utvärderas och det gäller särskilt aspekter som verksamhetens kvalitet och dess samhällseffekter. Under 2022 har Livsmedelsverket gjort en rad utvärderingar och studier som ger verksamheten kunskap om olika åtgärders effekt och som blir underlag till att vidta nya åtgärder till kommande år. Förtroende byggs också genom organisationers arbetssätt och med ett utifrån-och-in perspektiv. Livsmedelsverket har fokuserat mycket på samverkan och på att bjuda in aktörer tidigt i processer och har drivit många digitaliseringsprojekt och andra verksamhetsförbättringar som gynnat såväl myndigheten som andra aktörer.

Under 2022 har en grupp medarbetare och myndighetens ledningsgrupp gått en utbildning i strategisk innovationsledning. Utbildningen har genomförts tillsammans med Jordbruksverket och Naturvårdsverket. Syftet var att stärka både den egna och den gemensamma innovationsförmågan. Under året har Livsmedelsverket tagit fram ett mål om att vi till 2025 ska ha stärkt vår innovationsförmåga och arbeta mer systematiskt med innovation för att åstadkomma större samhällsnytta. En förändringskarta har tagits fram, med insatser för vart år som ska stärka strukturen, kunskapen och kulturen.



Ekonomisk översikt

Livsmedelsverkets totala kostnader 2022 uppgick till 696 996 tkr.
Samtliga kostnader har fördelats på verksamhetsområdena enligt nedan.

Tabell 1: Livsmedelsverkets kostnader och intäkter 2020–2022 (tkr)

2022					
Verksamhetsområde	Intäkter av anslag	Intäkter utöver anslag	Kostnader	Uppbörd	Lämnade bidrag
Regelutveckling	25 655	4 054	28 815	0	0
Livsmedelsverkets kontrollverksamhet	23 117	212 092	256 010	0	56 639
Säker mat och redlig livsmedelshantering	215 140	69 673	292 252	5	19 688
Hållbar livsmedelskonsumtion	93 823	28 195	119 919	0	0
Summa	357 736	314 014	696 996	5	76 327

2021					
Verksamhetsområde	Intäkter av anslag	Intäkter utöver anslag	Kostnader	Uppbörd	Lämnade bidrag
Regelutveckling	23 674	1 279	24 979	0	0
Livsmedelsverkets kontrollverksamhet	49 022	201 395	247 606	0	57 570
Säker mat och redlig livsmedelshantering	200 280	59 662	260 706	55	5 043
Hållbar livsmedelskonsumtion	92 578	22 815	114 897	0	0
Summa	365 554	285 150	648 188	55	62 613

2020					
Verksamhetsområde	Intäkter av anslag	Intäkter utöver anslag	Kostnader	Uppbörd	Lämnade bidrag
Regelutveckling	23 582	2 225	25 785	0	0
Livsmedelsverkets kontrollverksamhet	59 629	210 966	311 007	0	58 240
Säker mat och redlig livsmedelshantering	160 106	60 506	220 768	0	276
Hållbar livsmedelskonsumtion	89 840	17 906	107 721	0	200
Summa	333 157	291 602	665 280	0	58 716

2 Säker mat och redlig livsmedelshantering

2.1 Minska negativa hälsoeffekter av mikrobiologiska och kemiska faror

2.1.1 Förebygga, identifiera och bekämpa utbrott av livsmedelsburna smittor

Livsmedelsverket har ett övergripande ansvar för att utbrott av livsmedelsburna smitta utreds. Ansvaret för att kontrollera livsmedelsföretag delas mellan Livsmedelsverket, länsstyrelserna och kommunala kontrollmyndigheter. Livsmedelsverket ansvarar även för kontrollen av produkter vid EU-gränsen.

Vid nationella och regionala utbrott av livsmedelsburna sjukdomar kan Folkhälsomyndigheten eller smittskyddsläkare tillkalla Livsmedelsverket och andra berörda myndigheter. Fortlöpande utbyte av information om livsmedelsburna utbrott sker inom ramen för Samverkansgruppen för utredning och bevakning av utbrott där Livsmedelsverket, Folkhälsomyndigheten, Statens veterinärmedicinska anstalt (SVA) och Jordbruksverket deltar. Vid nationella och regionala utbrott kan Livsmedelsverket samordna kommunala myndigheters spårning av livsmedel. Livsmedelsverket kan i vissa fall även analysera prov av livsmedel, både vid nationella, regionala och lokala utbrott, framför allt när det gäller analysmetodik som inte finns vid andra livsmedelslaboratorier i Sverige samt där speciella insatser krävs vid analyserna.

Tabell 2: Nationella och regionala utbrottsutredningar

Smittämne	Utbrott 2022	Utbrott 2021	Utbrott 2020	Misstänkta smittkällor
Campylobacter	0	1	1	Kyckling
Cryptosporidium parvum	1	0	0	Grönkål, bladgrönsaker
Ehec	0	3	1	Nötfärs och okänd smittkälla
Hepatit A	1	1	1	Frysta bär och okänd källa
Listeria monocytogenes	2	3	2	Lax, charkprodukt och okänd smittkälla
Salmonella	4	10	3	Chokladrån, choklad, rucola, meloner, tahini/halva, groddar, ost, kyckling, ägg, nötfärs, kräftor och okänd källa
Yersinia enterocolitica	0	1	0	Isbergssallat
Totalt antal utbrott	8	19*	8*	

*Felaktig siffra angiven i årsredovisningen 2021, rättad i årets version

I sex av de åtta nationella utbrott som Livsmedelsverket tillsammans med andra myndigheter utredde under 2022 var det möjligt att med relativt stor säkerhet identifiera vilket livsmedel som var smittkälla. Detta ger ökade förutsättningar för att bekämpa pågående utbrott och underlag för förebyggande åtgärder för att förhindra andra utbrott med samma typ av smittkälla. Ett exempel var ett utbrott med norovirus, där Livsmedelsverket kunde påvisa höga halter av viruset i prover av svenska ostron. Detta ledde till att det aktuella produktionsområdet för odling och fiske av musslor och ostron stängdes av under en period. Resultaten från Livsmedelsverkets analyser ger även värdefull information till EU-kommissionens pågående arbete med att sätta gränsvärden för norovirus i ostron.

2.1.2 Kartläggning av kemiska faror

Livsmedelsverket genomför regelbundet kartläggningar av olika kemiska faror. Under 2022 har två kartläggningar sammanställts.

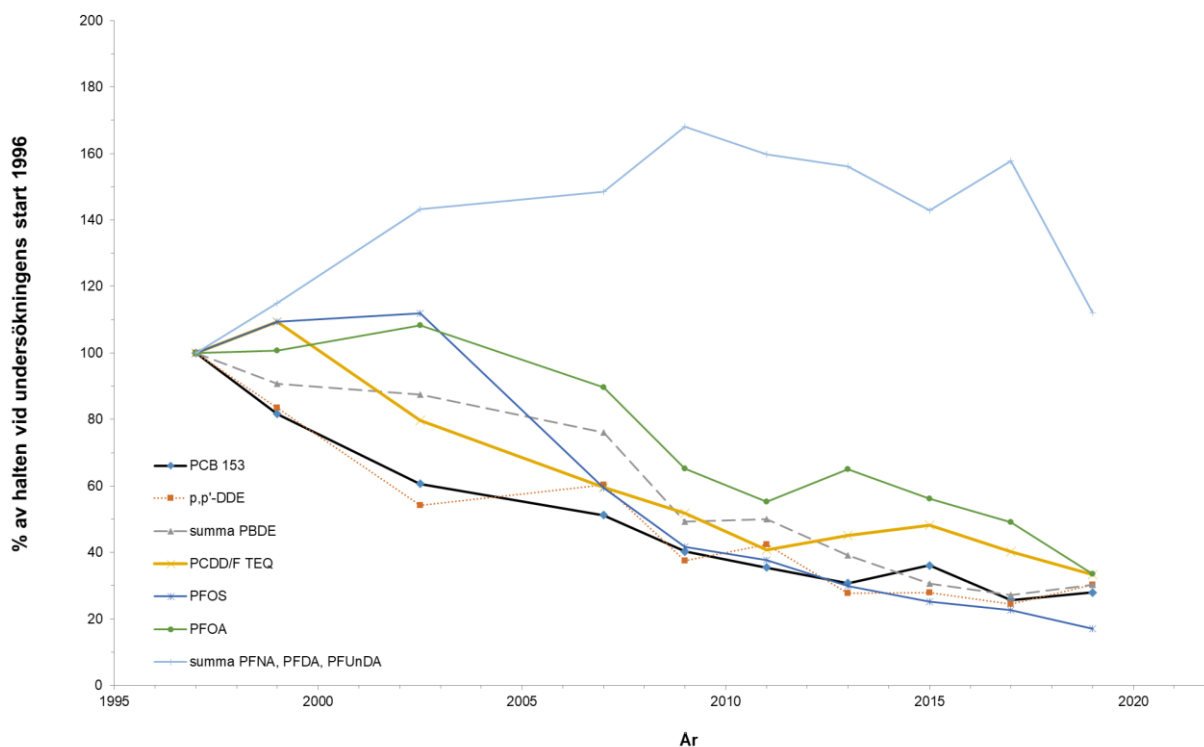
Den första är en pilotkartläggning av halter av PFAS (högfluorerade ämnen) i livsmedel som har utpekats av den europeiska livsmedelssäkerhetsmyndigheten Efsa som möjliga källor till PFAS-exponering. Resultaten visade att det framförallt är fisk som bidrar till PFAS-exponering från livsmedel. Dessa resultat har använts vid planeringen av livsmedelsprovtagning i regeringsuppdraget om PFAS i livsmedel från förorenade områden.

Den andra gäller en kartläggning av ett naturligt förekommande tetrodotoxin (TTX) i svenska musslor och ostron. TTX är ett nervgift som kan ge allvarliga akuttoxiska effekter och studien föranleddes av att TTX påträffats i musslor från Nederländerna och Storbritannien. Resultaten visar att TTX för närvarande inte utgör en hälsorisk för konsumenter av svenska musslor och ostron.

2.1.3 Övervakning av förekomsten av hälsoskadliga ämnen i befolkningen

Livsmedelsverket samlar regelbundet in prover av blod, urin och modersmjölk från befolkningen i Sverige för att analysera förekomst av miljöföroreningar och andra hälsoskadliga ämnen som vi kan få i oss via maten. Dessa resultat används som underlag för riskvärdering, riskhantering och prioritering av arbete med kemiska hälsorisker.

Generellt har halterna av de flesta organiska miljöföroreningar som Livsmedelsverket undersöker sjunkit över tid; detta gäller under senare år även vissa PFAS-ämnen, som tidigare visat en ökande trend. En ny tidstrend för kadmiumhalter i urin visar resultaten att halterna av kadmium inte sjunkit under perioden 2009–2020. Detta resultat tyder på att det behövs åtgärder för att uppnå minskad exponering för kadmium.



Figur 1. Förändringar i halter av vissa långlivade organiska ämnen i modersmjölk från förstfödernor från Uppsalaregionen i relation till 1996 års värde. Indikator för miljömålet En giftfri miljö.

Under året har data avseende PFAS i blod hos svenska tonåringar granskats tillsammans med data från andra europeiska länder. Resultaten visar att exponeringen för de PFAS-ämnena som studerats är högre i norra och västra Europa (bl.a. Sverige) än i södra och östra delarna, vilket understryker vikten av arbetet med att minska exponeringen för PFAS från alla källor

Under 2022 och 2023 samlar Livsmedelsverket för första gången in prover från 1,5 och 4 år gamla barn. Data avseende dessa åldersgrupper är mycket värdefulla eftersom de till stor del saknas både nationellt och internationellt.

2.1.4 Utvecklad omvärldsbevakning och bättre tillgång till data

Livsmedelsverkets omvärldsbevakning och analys ledde till framtagandet av en riskprofil om mikrobiologisk förskämning av livsmedel, kopplat till svinn och säkerhet.

Omvärldsbevakningen inom området mikrobiologiska faror har utvecklats och inkluderar nu även klimat, krisberedskap och hållbarhet. Sammantaget kommer detta att förbättra tillgången till data liksom beredskapen att möta olika typer av förändringar och stödja Livsmedelsverkets insatser.

2.1.5 Livsmedelsverkets bidrag till regeringens mål att bekämpa antibiotikaresistensen

I Livsmedelsverkets uppdrag ingår att motverka spridningen av antibiotikaresistenta bakterier genom mat och dricksvatten och att bidra till minskad antibiotikaanvändning i livsmedelsproduktionen. Livsmedelsverket deltar i den nationella samverkansfunktionen mot antibiotikaresistens och har även en aktiv roll i det nordiska och internationella arbetet.

Livsmedelsverket har på olika sätt bidragit med kompetens, erfarenhet och vetenskapligt stöd

inom livsmedelsområdet, och säkerställt att livsmedelsperspektivet kommit med i frågor om antibiotikaresistens.

Genom att vi på olika sätt bidrar i det internationella arbetet kan resultatet påverkas, vilket förväntas leda till att minska antibiotikaanvändningen och förbättra resistensläget globalt. Vi har deltagit i förhandlingsarbetet inom EU gällande delegerade akter som följer av den nya EU-förordningen om veterinärmedicinska läkemedel, (EU) 2019/6. Vi deltar även i EU-kommissionens arbetsgrupp om antibiotikaresistens hos djur och livsmedel samt i arbetet för den så kallade Djurantibiotikautredningen, SOU 2022-43, vilket säkerställt att livsmedelsperspektivet tagits hänsyn till i fråga om märkning, exportfrämjande, hållbarhet och internationellt arbete.

Livsmedelsverket har deltagit i ett projekt, finansierat av Sveriges meteorologiska och hydrologiska institut (SMHI), om tvärssektoriell myndighetssamverkan i fråga om klimatanpassning, vilket bland annat lett till en ökad samsyn kring klimatanpassningsåtgärder inom antibiotikaresistens och andra områden. Vi har även, vid eventet Uppsala Health Summit, bidragit till förslag om prioriterade åtgärder mot antibiotikaresistens till nytta för en hållbar livsmedelskonsumtion.

Livsmedelsverket har inom ramen för den Vinnova-finansierade innovationsmiljön Antibiotikasmart® Sverige gjort inspel rörande livsmedelskriterier inom kommunala och regionala verksamheter, och i samband med granskningen av grundskolans och gymnasieskolans läroplaner gett synpunkter om när man kan undervisa om antibiotika och antibiotikaresistens. Deltagandet har bland annat bidragit till att öka kunskapen hos olika aktörer i frågor om antibiotikaresistens. Livsmedelsverket fick god respons i sociala medier under Antibiotikaveckan, och nådde ut till förväntat antal mottagare i dessa kanaler. Gensvaret från mottagarna var genomgående positivt, vilket tyder på att de flesta har tolkat informationen på rätt sätt.

2.1.6 Livsmedelsverket övervakar att maten på den svenska marknaden är säker

Livsmedelsverket ansvarar för ett antal nationella program som innefattar provtagning och analys av livsmedel. Några av dem är reglerade i EU-lagstiftningen medan andra är fastställda på nationell nivå. Programmen fokuserar på de livsmedel där riskerna för överskridanden bedöms vara störst. Ämnen med fastställda gränsvärden, såväl som otillåtna ämnen, kontrolleras. En översyn av Livsmedelsverkets provtagningsprogram identifierade vissa brister och ledde till ett antal förbättringsförslag som myndigheten arbetar med.

Tabell 3: Resultat av provtagning och analys inom ramen för nationella provtagningsprogram

	2022	2021	2020
Rester av bekämpningsmedel i vegetabilier			
Antal prov	270	865	1 602
Antal överskridanden	13	37	54
Läkemedelsrester och andra främmande ämnen i animalier			
Antal prov	4 788	4 968	4 808
Antal överskridanden	7	2	5
Salmonella			
Antal prov	30 685	29 082	29 104
Antal överskridanden	12	15**	26
Dioxiner och PCB			
Antal prov	70	70	85
Antal överskridanden	0*	0	0
Kontroll av musslor och mikroalger			
Antal prov	1 555	1 453	1 776
Antal överskridanden	77	31	94
Totalt antal prov	37 368	36 444**	37 375**
Totalt antal överskridanden	109	85	179
Total andel överskridanden (procent)	0,3	0,2**	0,5

*5 prover är vid tid för årsredovisningen inte färdiganalyserade

**Felaktig siffra angiven i årsredovisningen 2021, rättad i årets version

Rester av bekämpningsmedel i vegetabilier

Andelen överskridanden i programmet ligger på 4,9 % vilket är oförändrat från 2021, men högre än 2020, då andelen överskridanden var 3,4 %. Det är svårt att dra några slutsatser om trender i överskridandena då antalet prover under 2021 och 2022 varit avsevärt lägre än under 2020.

Läkemedelsrester och andra främmande ämnen i animalier

Ett fåtal fynd brukar göras varje år, men vissa fynd kan ha naturliga orsaker eller bero på föroreningar i miljön som djuren kan få i sig. Under 2022 gjordes tre fynd som föranledde uppföljande åtgärder. Detta ligger på samma nivå som de senaste åren.

Salmonella

Livsmedelsverket tar varje år ett antal prover vid slakterier och styckningsanläggningar för nöt, svin och fjäderfä för att kontrollera förekomsten av salmonella. Under 2022 gjordes 12 fynd, vilket innebär en något lägre nivå än föregående år.

Dioxiner och PCB (polyklorerade bifenyler)

Halterna av dioxiner och PCB i vildfångad lax från Bottniska viken låg i nivå med tidigare års analyser. Tre av de elva proverna överskred den halt för vilka gränsvärden gäller för de länder som inte beviljats undantag. Under 2022 gjordes inga fynd som föranledde uppföljande åtgärder.

Kontroll av musslor och mikroalger

Under 2022 har algtoxinet diarrhetic shellfish toxin (DST) åter börjat uppträda i musslor efter några år med lägre förekomst. Till skillnad från tidigare år med avgränsade toppar under vår och höst noterades toxinet redan i januari 2022. Betydligt högre halter av DST och fler överskridanden av gränsvärdena för toxinet har noterats under hela året jämfört med tidigare år. Flera produktionsområden har tvingats vara stängda som konsekvens av förekomsten av DST, men inga sjukdomsfall har kopplats till utbrottet av DST, vilket indikerar att kontrollprogrammet för musslor och havsvatten och stängning av produktionsområden för skörd har bidragit till att förhindra skörd av toxiska musslor.

I planktonprov från västkusten noterades också under 2022 förekomst av toxinproducerande cyanobakterier. Dessa påträffas vanligtvis i Östersjön, alltså i bräckt vatten och i sötvatten. För cyanobakterier och deras toxiner finns inga gränsvärden i nationell eller EU:s lagstiftning. Halterna av E-coli i mussla gick tillbaka till nästan normala nivåer 2022 efter höga halter under 2021 och 2020.

Kontrollprogrammet för cesium-137 i ren

Kontrollprogrammet för cesium-137 i ren har syftat till att kontrollera radioaktivitet i renkött efter kärnkraftsolyckan i Tjernobyl. De senaste åren har bara enstaka fynd gjorts och kontrollprogrammet avvecklades 1 juli 2022.

2.2 Samordning och stöd till myndigheter och laboratorier

Livsmedelsverket bidrar med expertstöd, både när det gäller laboratoriers analyskompetens och vid riskvärdering och riskhantering, och tar även emot prover för analys efter överenskommelse. Vid myndigheten finns ett kemiskt och ett mikrobiologiskt ackrediterat laboratorium där cirka 8 000 analyser utförs varje år för undersökningar, kartläggningar och inom offentlig kontroll.

2.2.1 Harmonisering av analysmetoder för livsmedelskontrollen i Europa

För att harmonisera mikrobiologiska och kemiska laborativa analyser i offentlig kontroll har EU genom förordning (EU) 2017/625 om offentlig kontroll inrättat ett system av referenslaboratorier (EURL), som utses av EU-kommissionen, samt nationella referenslaboratorier (NRL), som utses av varje enskild medlemsstat. Det pågående arbetet inom EU med att ta fram en vägledning till förordning (EU) 2017/625 stöds av Livsmedelsverkets NRL i avsikt att tydliggöra svensk ståndpunkt.

Livsmedelsverket är NRL för 21 områden inom kemisk och mikrobiologisk livsmedelsanalys och därmed en del i det nätverk av nationella referenslaboratorier som finns inom EU. Som NRL samordnar Livsmedelsverket verksamheten inom respektive kompetensområde och stödjer andra myndigheter och laboratorier i landet i syfte att harmonisera och säkerställa

kvaliteten på analyser i offentlig kontroll. Livsmedelsverket upprätthåller cirka 200 ackrediterade analysmetoder, de flesta inom ramen för NRL-verksamheten.

Under året har Livsmedelsverket deltagit i nätverkens aktiviteter och speciellt bidragit med kunskap under rubrikerna Mykotoxiner och växttoxiner i livsmedel och Främmande ämnen från bearbetning. Livsmedelsverket har bidragit till att de metoder som används för att analysera glykoalkaloider och akrylamid har förbättrats och harmoniserats inom EU, vilket på sikt bidrar till att underlagen för riskvärderingar blir mer tillförlitliga. En trend inom de kemiska EURL/NRL-nätverken är att antalet ämnen som inkluderas i ansvarsområdet ökar, t.ex. inom områdena organiska miljöföroreningar och växttoxiner. De nya kraven är resurskrävande och Livsmedelsverket har svårt att leva upp till dem.

Livsmedelsverket är EU:s referenslaboratorium för livsmedelsburna virus

För att stödja harmonisering av metoder i offentlig kontroll och ge expertstöd till nätverket av NRL genomförs bland annat

- Jämförande tester för NRL-nätverket
- Metodkurser för NRL-nätverket
- Stöd till NRL-nätverket genom guidande dokument
- Metodutveckling inom ansvarsområdet
- En årlig workshop där alla NRL och kommissionsrepresentant deltar
- Stöd till relevanta arbetsgrupper inom Directorate-General för Health and Food Safety (DG SANTE)

Arbetet har lett till att nätverket av NRL har förbättrat sin förmåga att analysera virus med stor risk att spridas via livsmedel, främst norovirus (vinterkräksjuka) och hepatit A-virus. EURL för livsmedelsburna virus har kunnat ge expertstöd till kommissionen och medlemsstaterna.

Hepatit E-virus sprids genom livsmedel, bland annat genom konsumtion av grisprodukter. Under de senaste tio åren har spridningen ökat markant i Europa. Nätverket av EURL och NRL har lyft denna fråga och idag stödjer kommissionen utvecklingen av en ISO-standard för detektion av hepatit E-virus i grisprodukter.

2.2.2 Stöd för laboratorier att utvärdera sin mikrobiologiska analyskompetens

Ett sätt för laboratorier att testa och bevisa sin kompetens är att jämföra sina egna analysresultat med resultat från andra laboratorier. Vanligen görs detta genom att laboratorier deltar i kompetensprövningar. Där deltar ett större antal laboratorier som alla – i blindo – analyserar identiska prov. Sedan 1981 har Livsmedelsverket tillverkat sådana prov och distribuerat dem till mikrobiologiska laboratorier. Efter att laboratorierna analyserat och rapporterat resultaten sammanställer och bedömer Livsmedelsverket de olika laboratoriernas prestation.

Drygt en fjärdedel av Livsmedelsverkets kompetensprövningsverksamhet gäller svenska laboratorier och räknas som uppdragsverksamhet. Resten av verksamheten gäller utländska

laboratorier och räknas som tjänsteexport. Det är viktigt att antalet deltagare är högt för att få ett bra statistiskt underlag för Livsmedelsverkets bedömning av deltagarnas resultat.

Tabell 4: Antal deltagande laboratorier i mikrobiologiska kompetensprövningar

	2022	2021	2020
Laboratorier inom EU och EFTA	561	587	600
Laboratorier utanför EU och EFTA	69	73	72
Totalt antal laboratorier	630	660	672

Källa: Livsmedelsverkets rapporter om kompetensprövningar, åren 2020–2022 (Jonas Ilbäck, Tommy Šlapokas, Linnea Blom)

Antalet deltagande laboratorier har sjunkit det senaste decenniet, vilket främst beror på sammanslagningar av laboratorier. Samtidigt har Livsmedelsverket noterat att laboratoriernas analysförmåga och kvalitetsfokus ser ut att ha ökat. Bland annat bistår Livsmedelsverket allt oftare laboratorier och andra myndigheter med olika typer av kontrollprov som referensmaterial. Sådant referensmaterial – med ett i förväg känt innehåll av mikroorganismer – används främst för enskilda laboratoriers interna kvalitetskontroller. De används även bland annat när EU:s referenslaboratorium för campylobacter organiserar kompetensprövningar för laboratorier i EU:s medlemsländer. Livsmedelsverket bedömer att laboratoriernas behov av mikrobiologiska kompetensprövningar och referensmaterial kommer att bestå – eller öka – de kommande åren.

2.2.3 Hållbar användning av bekämpningsmedel för långsiktigt hållbar odling och livsmedelsproduktion

Ett hållbart växtskydd är en förutsättning för en långsiktigt hållbar odling och livsmedelsproduktion. Livsmedelsverkets arbete bidrar till att säkerställa att enbart sådana växtskyddsmedel kommer ut på marknaden som medför en låg risk för miljö och hälsa, men ändå ger önskad kontrollerande effekt på odlingen. Detta stöder livsmedelsstrategins övergripande mål: en konkurrenskraftig livsmedelskedja där den totala livsmedelsproduktionen ökar, samtidigt som relevanta nationella miljömål nås. Livsmedelsverket är också representerat i Växtskyddsrådet, vars förebyggande arbete strävar mot dessa mål.

Utvärderingen av verksamma ämnen i växtskyddsmedel sker gemensamt på EU-nivå och följer kraven i förordning (EG) nr 1107/2009 om utsläppande av växtskyddsmedel på marknaden. Företag kan ansöka om godkännande av ett verksamt ämne och lämna in studier och underlag för att visa att det finns en säker användning. Dessa utvärderas av en utsedd EU-medlemsstat, som skriver en rapport som lämnas till övriga medlemsstater, Efsa och andra intressenter för granskning. Den behöriga myndigheten i Sverige är Kemikalieinspektionen, men Livsmedelsverket har ansvar för flera aspekter: att utvärdera analysmetoder för resthalter i livsmedel, foder och dricksvatten; att bedöma hur höga resthalterna blir i livsmedel vid den sökta användningen; samt att göra en utvärdering av risken för konsumenter. Vidare ska Livsmedelsverket ge förslag till gränsvärde enligt förordning (EG) nr 396/2005 om gränsvärden. Utvärderingen levereras till EU-kommissionen som underlag till beslut.

Under 2022 har Livsmedelsverket deltagit i utvärderingen av åtta mikroorganismer och åtta kemiska ämnen som rapporterade medlemsstat i olika delar av utvärderingsprocessen.

Utvärderingarna har i de flesta fall dragit ut på tiden. För mikroorganismerna beror detta delvis på att datakraven varit mer anpassade till kemiska ämnen och att sökande företag inte har skickat in kompletta underlag, samt på behov av harmonisering inom EU. När det gäller kemiska ämnen har datakraven genom åren blivit alltmer strikta och utvärderingarna mer komplexa. Införandet av den nya transparensförordningen har lett till en ökad administrativ börda både för Efsa och för medlemsstaternas myndigheter. Detta har lett till att godkännandeprocessen försenats kraftigt i förhållande till tidsramarna i lagstiftningen. Nu har nya regler och datakrav för mikroorganismer antagits av kommissionen, vilket ska underlätta godkännande av mikroorganismer i växtskyddsmedel. Detta anses följa ambitionerna i den europeiska gröna given och bidrar även till att uppnå målen i Från jord till bord-strategin.

När ett verksamt ämne har blivit godkänt inom EU kan en ansökan göras om godkännande av växtskyddsmedel eller biocidprodukter som innehåller det ämnet och eventuellt andra godkända ämnen. Kemikalieinspektionen ansvarar för arbetet och fattar beslut om godkännande, i samarbete med Jordbruksverket och Livsmedelsverket. Under 2022 har Livsmedelsverket deltagit i prövningen av runt 100 ärenden, vilket ligger på samma nivå som under de tre senaste åren. Det förväntas att fler lågriskprodukter och biologiska produkter kommer att bli godkända under kommande år.

2.3 Stöd till företag att göra rätt

Livsmedelsverket arbetar för att underlätta och skapa goda förutsättningar för företagande i livsmedelssektorn med en konkurrenskraftig livsmedelskedja som mål. Det innebär bland annat att utveckla den egna verksamheten och att uppmuntra andra kontrollmyndigheter att bidra med nya arbetssätt som underlättar för företagen att göra rätt för en säker och hållbar livsmedelskonsumtion. Livsmedelsverket utvecklar dialogerna med företag, kommuner och länsstyrelser för att identifiera behov och öka träffsäkerheten i myndighetens utveckling av stöd, ändamålsenliga regler och en likvärdig kontroll. En viktig utgångspunkt är livsmedelsstrategins mål att regler och villkor ska utformas så att de bidrar till en lönsam, konkurrenskraftig och hållbar livsmedelskedja där produktionen ökar. Detta sker till exempel genom ändamålsenliga skatter och avgifter, regelförenklingar och administrativa lättnader. Nya innovativa arbetssätt och digitalisering är viktiga redskap för att snabbare nå uppsatta mål.

Ett proaktivt och effektivt företagsstöd ökar förståelsen, viljan och förmågan hos företagen att göra rätt från början. Tillsammans kan Livsmedelsverket, branschen och andra aktörer arbeta för säkra livsmedel och ett ändamålsenligt regelverk. På sikt ökar det konkurrenskraften genom att fler nya, innovativa och hållbara svenska livsmedel både släpps på marknaden i EU och exporteras. Livsmedelsverkets utvecklingsarbete till stöd för företag bidrar också till att uppnå hållbarhetsmålen i Agenda 2030 genom att omställningen till en mer hållbar livsmedelskonsumtion underlättas och påskyndas.

2.3.1 Samverkan med bransch, myndigheter och andra berörda aktörer

Livsmedelsverket har både regelbundna generella dialoger med branschorganisationer och dialoger kopplade till specifika utvecklingsinsatser, exempelvis utifrån regeringsuppdrag. I dessa dialoger informerar Livsmedelsverket om aktuella frågor och lyssnar in företagens synpunkter och önskemål. Vi har under året börjat utveckla formerna för regelbundna dialogmöten med företag och branschen.

Vid utformning av nya regler bjuder Livsmedelsverket in branschorganisationer, företag, konsumentorganisationer och myndigheter för att fånga aktörernas tankar inför och under arbetet. Samma sak gäller olika regeringsuppdrag där vi involverar aktörerna i arbetet för att säkerställa att utvecklingen blir så träffsäker och ändamålsenlig som möjligt. Det har vi exempelvis gjort inom uppdraget om matsvinn samt uppdraget att skapa förutsättningar för en överenskommelse i livsmedelsbranschen om att sänka salt- och sockerhalten i livsmedel.

För att underlätta för livsmedelsföretag att göra rätt fortsätter Livsmedelsverket att ta fram och utveckla vägledningar och guider; under 2022 har exempelvis följande utvecklats och uppdaterats:

- En riskvärderingsguide för allergener som hjälper företag att bedöma risker och vidta lämpliga åtgärder
- En vägledning om livsmedelsdonationer som förklarar vilka krav som ställs på de som vill donera livsmedel
- En vägledning om kraven på spårbarhet för livsmedel
- En nationell matsvinnsguide för detaljhandelsföretag – här har arbetet påbörjats

Vi har även utvecklat vår samverkan med Havs- och vattenmyndigheten genom regeringsuppdraget om spårbarhet av vissa fiskeri- och vattenprodukter. Bidragen från dialogmöten med fiskeribranschen har fört diskussionen framåt och myndigheterna arbetar tillsammans med att tydliggöra kraven i och syftet med lagstiftningen. Livsmedelsverkets deltagande bidrar till att de krav som ställs i fiskeribranschen är tydliga för både företag och kontrollpersonal.

Under våren höll vi det årliga Vintermötet för livsmedelsbranschen på temat klimatanpassning. Slutsatserna från mötet var att myndigheter och företag behöver kroka arm för att nå resultat, samt att klimatanpassning och krisberedskap går hand i hand. Livsmedelsverket har under året även genomfört fokusgruppsamtal med företag för att få mer kunskap om behovet av rådgivning vid kontrollerna, och hur rådgivning kan underlätta för företagen att göra rätt. Möjligheten att lämna synpunkter uppskattas mycket av branschen.

Inom Livsmedelsverkets egen kontrollverksamhet har bedömningsmöten och blockkontroller genomförts, vilket ger både en mer likriktad kontroll och ökad kompetens hos inspektörerna.

2.3.2 Digitalisering av Livsmedelsverkets tjänster

Livsmedelsverket arbetar aktivt med att utveckla digitala tjänster för tillstånd till eller förändring av livsmedelsverksamhet. Arbetet görs i enlighet med målet om en gemensam digital ingång (Single Digital Gateway, SDG) som ska göra det enklare för privatpersoner och företagare att få information och genomföra digitala tjänster hos offentliga aktörer inom hela EU. Utvecklingen förenklar och sparar tid för företagen då administration med blanketter och fysisk signatur minskar, samtidigt som viktig information blir lättare att hitta.

Ett exempel på digital utveckling under 2022 är att vi tillsammans med Tillväxtverket, Jordbruksverket och länsstyrelserna lanserade den digitala samtjänsten för vattenbruk på [verksamt.se](https://www.verksamt.se). Utvecklingen är en del av livsmedelsstrategiarbetet och resultatet är en väl utvecklad e-tjänst för att få starta och driva företag inom området vattenbruk, vilken uppfyller de senaste kraven på myndigheters tjänster. Livsmedelsverket leder även ett gemensamt

projekt med Tillväxtverket och kommunerna i syfte att ta fram standardiserade mallar för kommunala e-tjänster för registrering av företag (se avsnitt 2.5.2).

2.3.3 Innovativa arbetssätt för att underlätta för företag

Livsmedelsverket arbetar innovativt tillsammans med andra myndigheter, branschen och företag för att utforska nya arbetssätt och ställa om livsmedelssystemet. Detta kan vara genom att underlätta för nya hållbara livsmedel och för att minska onödig byråkrati och dröjsmål för företagen i kontakterna med myndigheter.

Livsmedelsverket arbetar just nu bland annat med:

- One-stop myndighetsshop, en modell för en myndighetsgemensam stödfunktion som hjälper innovatörer att handskas med det komplexa regelverket. Modellen har tagits fram inom ramen för Tillväxtverkets regeringsuppdrag inom livsmedelsstrategin. Under 2023 kommer Livsmedelsverket att testa och utveckla modellen tillsammans med Tillväxtverket, Jordbruksverket och Länsstyrelsen i Västra Götaland.
- Policylabb tillsammans med bland annat djurägare, slakterier och olika intresseorganisationer för att analysera EU-förordningen om möjlighet till slakt på jordbruksanläggning. Arbetet ökar förståelsen för förordningens innebörd, klargör parternas förutsättningar och förväntningar samt bidrar till effektiva tillämpningssätt.

2.3.4 Skapa ökade förutsättningar för export av livsmedel

Vissa länder utanför EU/EES behöver godkänna Sverige och svenska anläggningar för en viss produkt innan export av svenska livsmedel får ske till landet. Livsmedelsverket arbetar med denna process tillsammans med Jordbruksverket, SVA och branschen genom att exempelvis beskriva Sveriges kontrollsystem, organisera inspektioner från det importerande landet, förhandla om exportintyg och förmedla ansökan om registrering av anläggningar i det land som önskar importera från Sverige. Livsmedelsverket fortsätter sedan att arbeta för att underhålla godkännandet av Sverige och anläggningarna efter det att marknaden har öppnats.

Tabell 5: Antalet avslutade processer för att öppna nya marknader och underhålla befintliga marknader i länder utanför EU

	2022	2021	2020
Processer för att öppna en marknad	25	48	66
- varav frågeformulär	5	4	3
- varav inspektioner	1	0	1
Processer för att underhålla en marknad	126	129	68
- varav underhåll av intyg	14	14	8
Avslutade ärenden	151	177	135
Registrerade anläggningar per land och produktkategori (nya och uppdateringar)	72	75	102
Öppnade marknader	0	4	3

För att öka möjligheterna till framtida export har Livsmedelsverket och Jordbruksverket fortsatt att arbeta med Vietnam när det gäller import av griskött, skalägg och äggprodukter,

eftersom landet skickat kompletterande frågor om produkterna. Detta är i enlighet med de uppdrag som företag ger myndigheterna och efter prioritering. Myndigheterna har dessutom samarbetat med EU-kommissionen och andra medlemsländer i ärenden rörande Sydkorea beträffande nötkött, griskött, fjäderfäkött, skalägg och äggprodukter. För att i framtiden göra det möjligt att öka exporten till Japan och för att bevara Sveriges existerande godkännande har Livsmedelsverket svarat på frågor om nötkött tillsammans med Jordbruksverket och omförhandlat intyg för griskött. Saudiarabien införde nya regler under 2021. För att bevara den befintliga exporten till Saudiarabien svarade båda myndigheterna på frågor om Sveriges livsmedelskontroll.

Under 2022 införde Kina nya regler för registrering av anläggningar. De nya reglerna kräver mer arbete från Livsmedelsverket, företag och kommuner, och detta beräknas fortsätta. Producenter av fiskprodukter sökte förlängning av befintlig registrering och producenter av exempelvis havre, sportdryck och frysta bär fick möjlighet att exportera till Kina.

Livsmedelsverkets arbete med att bevara öppnade marknader har ökat genom åren. Med allt fler öppnade marknader ökar underhållsarbetet. Om de befintliga marknaderna inte underhålls riskerar de att stängas och då förlorar Sverige en etablerad marknad. Men samtidigt medför detta underhållsarbete att resurserna för att arbeta med att öppna nya marknader minskar.

Processen för att bli godkänd av ett visst importland är i de flesta fall tidskrävande, långsam och krånglig. Den kräver mycket resurser från myndigheterna som behöver tolka regler och utveckla nya metoder. Vissa importländer har långa handläggningstider och komplicerade godkännandeprocesser med flera delmoment. Detta skapar frustration både hos företagen och hos de berörda myndigheterna.

Exportföretagen agerar på en dynamisk marknad med rörliga priser, tullar och konkurrens om kunder. Det är inte säkert att en exportmöjlighet som finns idag kommer att finnas imorgon. Vid utdragna godkännandeprocesser finns därför en stor risk att det exportintresse som fanns när ärendet startades inte finns kvar när marknaden till slut öppnas.

2.4 Redlighet i livsmedelshanteringen

Livsmedelsfusk medför negativa konsekvenser och kostnader för aktörer inom hela livsmedelskedjan, från konsument till företag och offentlig sektor. Fusk är gränsöverskridande och förekommer där det går att tjäna pengar på att vilseleda konsumenterna genom missvisande information eller på annat bedrägligt sätt utnyttja konsumenterna och aktörerna i livsmedelskedjan.

Bristande kunskap om informationskraven för livsmedel, slarv och avsiktligt bedrägliga handlingar kan även utgöra allvarliga hälsorisker. I längden riskerar vilseledande och bedräglig information att påverka konsumenternas förtroende för livsmedelssektorn och skapa osunda konkurrensförhållanden för aktörer i livsmedelskedjan. I de fall livsmedelsfusk är storskaligt och organiserat kan det också leda till mer otrygga samhällen.

Livsmedelsverkets insatser mot livsmedelsfusk bygger på en väl fungerande och strukturerad strategi samt goda samarbeten mellan berörda myndigheter, såväl nationellt som internationellt. Livsmedelsstrategin har som mål att konsumenterna ska ha högt förtroende för livsmedlen och kunna göra medvetna val, samt att marknaden ska kännetecknas av en väl fungerande konkurrens. Utgångspunkten för Livsmedelsverkets insatser är att stödja, styra, leda och utbilda kontrollmyndigheter, samordna riktade kontrollprojekt, samarbeta på EU-

nivå inom ramen för EU-kommissionens Agri-Food Fraud Network samt utveckla samarbetet med centrala, regionala och kommunala myndigheter.

2.4.1 Kontrollmyndigheternas förmåga att upptäcka och hantera fusk

Under året har Livsmedelsverket arbetat med att praktiskt omsätta den strategi mot livsmedelsfusk som beslutades i december 2021. I arbetet ingår att upprätta en funktion för omvärldsbevakning, revidera den nationella kontrollplanen samt både nyskapa och utveckla vägledande information på Kontrollwiki om bedrägliga eller vilseledande förfaranden. Målsättningen är att möjliggöra för kontrollmyndigheterna i livsmedelskedjan att planera och utföra effektiva kontroller inom området livsmedelsbedrägerier utifrån lagstiftningens krav.

EU-kommissionen har under året arbetat med att ta fram en vägledning till artikel 9.2 i förordning (EU) 2017/625 om offentlig kontroll och annan offentlig verksamhet. Livsmedelsverket har aktivt bidragit under de remisser som ägt rum och har inkluderat samtliga centrala myndigheter som berörs. Livsmedelsverket bedömer att vägledningen kommer bli officiell under nästkommande år.

2.5 Utveckling av Sveriges livsmedelskontroll

Som ett led i Livsmedelsverkets arbete med att leda och ge stöd till Sveriges livsmedelskontroll genomför vi varje år ett antal insatser för att höja kontrollmyndigheternas kompetens, främja ett enhetligt arbetssätt och skapa förutsättningar för en likvärdig kontroll. Syftet är att skapa förutsättningar för ett långsiktigt hållbart företagande, för att konsumenterna ska få säkra livsmedel och inte blir lurade om vad maten innehåller, samt för att informationen om maten ska vara enkel att förstå.

2.5.1 Leda och samordna kontrollen

Grunden för Livsmedelsverkets arbete med att leda och samordna kontrollen i Sverige är den fleråriga nationella kontrollplanen för livsmedelskedjan. Den innehåller övergripande mål för livsmedelskontrollen liksom operativa mål för att leda och rikta kontrollen. Planen prioriterar riskbaserade områden, som baslivsmedel, livsmedel som konsumeras av känsliga grupper samt livsmedel förknippade med kända problem och risker. Under 2022 har målen för 2023–2025 publicerats.

Via Livsmedelsverkets digitala kanaler, samt nätverksträffar och möten, sprider myndigheten information, ger råd och för löpande dialog med våra målgrupper. På Kontrollwiki, myndighetens webbplats för fördjupad information, tar företag och kontrollmyndigheter del av vår tolkning av livsmedelslagstiftningen. Via Livstecknet, vårt e-forum för kontrollmyndigheter, tar inspektörer del av nyheter, deltar i arbetsrum, ställer frågor och får svar om specifika situationer i kontrollen. Under 2022 har Livsmedelsverket publicerat en kostnadsfri e-utbildning för beslutsfattare inom kontrollen. Denna behandlar chefs roll i planering, uppföljning och utveckling av livsmedelskontrollen samt krisberedskap. På länsmöten och chefsmöten träffar vi inspektörer och chefer i kommunerna och vi för löpande dialog med länsstyrelserna via deras chefsnätverk för veterinära frågor samt de myndighetsdagar som Livsmedelsverket arrangerar två gånger per år tillsammans med Jordbruksverket.

Utvärderingen av effekten av Livsmedelsverkets utvecklingsarbete på likvärdigheten i den kommunala livsmedelskontrollen visar att det fortsatt finns stora skillnader i hur kontrollen

bedrivs. Analysen pekar på stora variationer i kontrollavgifter, kontrollfrekvens, kontrollens upplägg och innehåll samt i hur brister hanteras. Flera viktiga utvecklingsinsatser har blivit försenade: detta gäller införande av en ny riskklassningsmodell för kontrollen liksom efterhandsdebitering. En positiv utveckling är att kontrollmyndigheterna i större utsträckning fokuserar på allvarligare avvikelser, det vill säga avvikelser som leder till beslut om åtgärd. Dessas andel har ökat, medan överlag andelen kontroller med någon form av avvikelse har gått ned. Vidare har den nationella kontrollplanen och de operativa målen riktat den kommunala kontrollen mot gemensamma mål, exempelvis spårbarhet och allergiinformation på restaurang.

Under hösten 2022 genomfördes en mätning som visar på att kontrollmyndigheterna har ett fortsatt högt förtroende för Livsmedelsverket. Förtroendet har även stärkts något bland kommunala kontrollmyndigheter medan det blivit något svagare bland länsstyrelser. Kontrollmyndigheterna anser också i stor utsträckning att Livsmedelsverket sköter sin uppgift att leda, samordna och följa upp livsmedelskontrollen. Däremot skulle vår dialog med kontrollmyndigheterna kunna bli mer konstruktiv. Det finns också potential för att utveckla stödet till livsmedelsföretagen och vattenverken samt hjälpen med att upptäcka livsmedelsbedrägerier.

2.5.2 Underlätta för företag genom likvärdig kontroll

Som en del i genomförandet av den nationella livsmedelsstrategin ska Livsmedelsverket vidta åtgärder för att öka likvärdigheten i livsmedelskontrollen i hela landet. Genom att förenkla och underlätta för företagen ska kontrollerna effektiviseras, företagens avgifter minska och företagens tid och resurser sparas. Arbetet bidrar till livsmedelsstrategins strategiska område *Konsument och marknad*.

Under 2022 har Livsmedelsverket fortsatt arbetet med God kontrollsed, som på sikt ska leda till en verkningsfull, riskbaserad, rättssäker och mer likvärdig livsmedelskontroll som företagarna upplever som meningsfull. Några av de viktigaste initiativen är:

- **Ny riskklassningsmodell.** Livsmedelsverket har under 2021 och 2022 utvecklat en ny riskklassningsmodell med syfte att underlätta för kontrollmyndigheterna att leverera en riskbaserad offentlig kontroll som är verkningsfull, lämplig och regelbundet återkommande. Företag som visat god efterlevnad av lagstiftningen kommer att få reducerad kontrollfrekvens, liksom företag som är certifierade enligt en standard som är godkänd av Livsmedelsverket.
- **Den nya e-tjänsten FörRätt för kontrollmyndigheter.** Livsmedelsverket har, tillsammans med Tillväxtverket, kommuner och systemleverantörer, standardiserat en kommunal e-tjänst. Denna e-tjänst ska underlätta för alla kontrollmyndigheter att uppdatera sin information om livsmedelsanläggningar enligt den nya riskklassningsmodellen. En enhetlig inhämtning av uppgifter förenklar för företagarna och effektiviserar för myndigheterna. Tjänsten kan användas av kontrollmyndigheterna från januari 2023.
- **Kontroll på distans.** Livsmedelsverket driver ett utvecklingsprojekt om kontroll på distans i samband med slakt och vilthantering. I stället för nuvarande system där den officiella veterinären eller assistenten ska finnas på plats på ett slakteri eller en vilthanteringsanläggning, undersöks möjligheten att utföra digitala kontroller före och efter slakt med hjälp av mobiltelefon och dator. Syftet är att utveckla EU:s regelverk och

möjliggöra distanskontroll vid små slakterier och vilthanteringsanläggningar på den gemensamma marknaden. Utvecklingsarbetet fortsätter med kommunikationsinsatser inom och utanför EU samt ytterligare delprojekt med bland annat ”elektronisk näsa”. När detta projekt kan implementeras blir effekten att köttbesiktningen blir hållbarare ur flera aspekter (miljö, arbetsmiljö) och att den enklare logistiken ökar livsmedelsproduktionens resiliens. Distanslösningar gynnar framför allt de mindre företagen och de som ligger långt borta från kontrollteamen. Lagändring på EU-nivå går vanligen långsamt, men digital teknik kommer redan i närtid att kunna få ökad användning för intern kompetensutveckling och standardisering av köttbesiktningen.

2.5.3 Hur väl genomförs livsmedelskontrollen?

Statistiken som gäller kontroll av livsmedel och dricksvatten färdigställs efter att årsredovisningen har rapporterats. Därför presenteras statistik för 2021 års kontroll i denna årsredovisning.

Kontroll av livsmedel i primärproduktionen

Tabell 6: Kontroll av livsmedel i primärproduktionen*

	2021	2020	2019
Antal anläggningar	35 372	35 218	34 954
Antal anläggningar med riskbaserad planerad kontroll enligt (EU) 2017/625	737	762	462
Andel anläggningar med riskbaserad planerad kontroll enligt (EU) 2017/625	2,1 %	2,2 %	1,3 %

* Antalet anläggningar beräknas enligt en ny metod och uppgifterna överensstämmer därför inte med tidigare årsredovisningar.

År 2020 ökade antalet anläggningar med planerad riskbaserad kontroll. Detta är en följd av att den offentliga kontrollen enligt förordning (EU) 2017/625 om offentlig kontroll, från och med år 2020 samordnats nationellt. Målet att genomföra 1 000 kontroller uppnåddes dock inte 2020 och kontrollfrekvensen minskade ytterligare något under 2021, en motsatt trend jämfört med livsmedelskontrollen i leden efter primärproduktionen. Tre länsstyrelser har en kontrollfrekvens på under en procent. En av dessa genomförde inga riskbaserade planerade kontroller under år 2021. Orsakerna till detta och till den minskande kontrollfrekvensen behöver följas upp.

Kontroll av livsmedel i leden efter primärproduktionen

Tabell 7: Kontroll av livsmedel i leden efter primärproduktionen*

	2021	2020	2019
Antal anläggningar	95 466	93 287	94 412
Antal anläggningar med planerad kontroll	56 503	48 898	57 509
Andel anläggningar med planerad kontroll	59 %	52 %	61 %

* Antalet anläggningar beräknas enligt en ny metod och uppgifterna överensstämmer därför inte med tidigare årsredovisningar.

Efter en tydlig nedgång under 2020 har kontrollfrekvensen åter stigit, till 59 procent, nära nivån före pandemin. Andelen kontrollerade högriskanläggningar (planerad kontroll) var 94 procent år 2021, vilket i stort sett är samma nivå som före pandemin. Återhämtningen efter det första pandemiåret, 2020, är därmed tydlig i kontrollen av anläggningar i leden efter primärproduktion.

Andelen kontroller där det noterats en eller flera avvikelser har minskat de senaste åren, en nedgång som fortsatte under år 2021. För planerad kontroll har andelen kontroller med avvikelser minskat med 13 procentenheter sedan år 2017, från 53 till 40 procent. Det finns olika förklaringar till detta, bland annat förändrade arbets- och inrapporteringsätt och förändrade rutiner under pandemin med en ökad andel föranmälda kontroller och kontroller på distans. Orsakerna till nedgången är dock inte helt klarlagda. Det är viktigt att följa denna utveckling och variationerna mellan kontrollmyndigheter i andel kontroller med avvikelser är fortsatt stora.

Kontroll av dricksvattenanläggningar

Tabell 8: Kontroll av dricksvattenanläggningar*

	2021	2020	2019
Antal anläggningar	5 817	5 748	5 702
Antal anläggningar med planerad kontroll	2 313	2 160	2 442
Andel anläggningar med planerad kontroll	40 %	38 %	43 %

* Antalet anläggningar beräknas enligt en ny metod och uppgifterna överensstämmer därför inte med tidigare årsredovisningar.

Totalt utfördes planerad kontroll vid 40 procent av dricksvattenanläggningarna år 2021. Andelen kontrollerade högriskanläggningar har ökat från 78 procent år 2020 till 83 procent år 2021, vilket tyder på en viss återhämtning efter pandemin även i kontrollen av dricksvattenanläggningar.

2.5.4 Revision ett viktigt verktyg för att förbättra livsmedelskontrollen

Revisionernas syfte är att undersöka om myndigheternas planerade verksamhet och det praktiska genomförandet resulterar i att målen i förordning (EU) 2017/625 uppfylls. Revisionerna identifierar också styrkor och svagheter i det svenska kontrollsystemet. Livsmedelsverket sammanställer årligen de revisioner av livsmedelskontrollen som utförts. Då 2022 års revisioner inte sammanställs förrän efter att årsredovisningen har rapporterats, presenteras 2021 års revisioner här.

Under 2021 genomförde tio länsstyrelser 38 revisioner av kommunala kontrollmyndigheter. Livsmedelsverket genomförde en internrevision och tre revisioner av länsstyrelser. Revisionerna präglades, liksom 2020, av covid-19-pandemin genom att majoriteten av dem var digitala, och endast ett fåtal skuggkontroller (observationer på plats) genomfördes. Digitala revisioner har fungerat väl men skuggkontroll är en viktig metod för att verifiera att bedömningar som gjorts genom intervjuer och dokumentgranskning stämmer i praktiken, och det är önskvärt att andelen skuggkontroller ökar igen.

Resultaten visar att det fanns väl fungerande myndigheter och vid fem kommunala kontrollmyndigheter noterades inga brister alls. Kontrollen bedrevs generellt med en hög grad av öppenhet, och jäv och intressekonflikter hanterades väl. Nästan alla myndigheter hade en fungerande organisation, med en hög grad av samordning mellan myndigheter.

Livsmedelsverket saknade dock effektiv samordning mellan de fyra avdelningar som deltog i kontrollen av köttprodukts- och dricksvattenanläggningar. Revisionerna av dricksvattenkontrollen indikerar att ytterligare insatser behövs för att denna ska bli lämplig, kompetent och verkningsfull.

Den vanligaste bristen vid kommunala kontrollmyndigheter rörde finansieringen av verksamheten, något som kan skada förtroendet mellan myndighet, livsmedelsaktör och skattebetalare. En följd av pandemin tycks också ha varit att flera myndigheter inte tog ut några avgifter alls, eller att avgifter helt eller delvis betalats tillbaka. Det fanns också stora brister i planeringen av grundläggande förutsättningar, som kompetensförsörjnings-, beredskaps- och kontrollplaner, samt i personaltillgången.

Majoriteten av myndigheterna hade otillräckliga system för verifiering och uppföljning av mål och arbetssätt, vilket innebar att brister i den egna verksamheten inte alltid upptäcktes och åtgärdades. Det var vanligt att uppföljningen endast fokuserade på antalet utförda kontroller.

Länsstyrelserna hade beaktat de nationella målen och den nationella kontrollplaneringen, vilket visar god följsamhet när stödjande material erbjuds. På områden där det saknades aktuell vägledning fungerade kontrollen sämre. Ingen av de reviderade länsstyrelserna, och inte heller Livsmedelsverket, hade tagit tillräcklig hänsyn till kontrollmetoden provtagning, och det var brist på provtagningsutrustning. Länsstyrelserna skulle gynnas av gemensamma provtagningsprojekt som koordineras centralt, och om den nationella kontrollplaneringen även omfattade val av kontrollmetod.

Revisionerna har över lag en positiv effekt på livsmedelskontrollen eftersom uppföljning vanligen visar att rekommendationerna följts. I några fall går det inte att uttala sig om effekten, då vissa länsstyrelser antingen inte utfört några uppföljningar eller inte rapporterat dem till Livsmedelsverket. Sju länsstyrelser följde upp 30 tidigare revisioner. Under året överlämnades också två ärenden från länsstyrelser till Livsmedelsverket för vidare hantering.

Samordning av revisionssystemet och samrådsgruppen för revision

Under 2022 har Livsmedelsverket och Jordbruksverket samordnat revisionerna av länsstyrelser. Tre gemensamma revisioner har genomförts, vilket inneburit en tidsvinst för länsstyrelserna. En gemensam resultatrapport och ett gemensamt revisionsprogram har tagits fram, med målet att revisionerna ska omfatta alla relevanta områden under framtida femårsperioder.

Samrådsgruppen för revision, som leds av Livsmedelsverket, har under 2022 fokuserat på det nationella målet för revision: Sverige har ett heltäckande och riskbaserat revisionssystem. Inom flera kontrollområden saknar Sverige revision: växtskyddsmedel, animaliska biprodukter, kontaktmaterial och delar av den kontroll som utförs av försvarsinspektören för hälsa och miljö. Länsstyrelserna har inte genomfört några revisioner av kommunal livsmedelskontroll under 2022, eftersom de saknar bemyndigande och finansiering. Frågan vilar hos de myndigheter som ska låta sig revideras och berörda departement.

Samrådsgruppen påbörjade under 2022 en gemensam utredning för att ta fram förslag på ett heltäckande system för organisationen av revisionerna.

Eftersom antalet revisioner på livsmedelsområdet har minskat är EU-kommissionens riktlinje att samtliga myndigheter bör revideras inom en femårsperiod inte längre uppfylld.

Sverige ingår i ett EU-nätverk om revision där revisorer från Livsmedelsverket deltar. Myndigheten har under 2022 deltagit i en arbetsgrupp inom nätverket som arbetar med att uppdatera ett referensdokument beträffande revision av effekten av livsmedelskontroll. Avsikten är att bidra till harmonisering av revisionen i medlemsstaterna.

2.5.5 Underlag i samband med larm i EU

Rapid Alert System for Food and Feed (RASFF) är EU:s nätverk för larm om livsmedel, foder och material i kontakt med livsmedel som kan innebära en risk för människors hälsa. När RASFF-meddelanden berör Sverige har Livsmedelsverket ett samordnande ansvar för att se till att de svenska kontrollmyndigheterna blir informerade och att deras uppföljning av företagen återrapporteras. Livsmedelsverket bistår kontrollmyndigheterna med riskvärderingar i samband med larm via RASFF, vilket ger berörda kontrollmyndigheter beslutsunderlag att agera, och i vissa fall leder detta till att produkter dras tillbaka från marknaden.

Ett exempel: I juli 2022 inkom en RASFF-notifiering från Tyskland, som gällde majschips gjorda på ekologiskt majsmjöl. Dessa hade visat sig innehålla höga halter av tropanalkaloiderna atropin och skopolamin. Halterna var troligen ett resultat av att ogräs, som innehåller ämnena naturligt, av misstag kommit med vid skörden. En toxikologisk riskvärdering visade att små barn riskerar att överskrida den akuta referensdosen på 16 ng/kg kroppsvikt vid ett intag på 10–25 g majschips, vilket motsvarar 7–17 chips. Det kunde därför inte uteslutas att det fanns en risk för konsumenterna, vilket ledde till att Paulig, Coop och ICA återkallade de berörda tortillachipsen från butiker i landet. I augusti hade alla leveranser till Sverige följts upp av kontrollmyndigheterna i Sverige och produkterna fanns inte längre på marknaden.



2.6 Krisberedskap och civilt försvar

Livsmedelsverkets uppdrag inom krisberedskap och civilt försvar sker i samarbete med Jordbruksverket och SVA. Uppdragen för 2021–2023 är bland annat kartläggning av strategiska varor för livsmedelskedjans funktionalitet, identifiering av verksamhet i livsmedelskedjan som är av vikt för totalförsvaret, analys av livsmedelskedjans beroenden och sårbarheter samt utveckling av en metod för att mäta mängden livsmedel i det nationella livsmedelssystemet. Vidare ska myndigheten kartlägga och analysera företagens förmåga att leverera varor och tjänster vid höjd beredskap. Livsmedelsverket ska bidra till att samhällets förmåga att upptäcka hot mot livsmedelsförsörjningen stärks.

Livsmedelsverket ska också samarbeta med länsstyrelserna rörande regional prioriteringsförmåga avseende nödvatten samt ge stöd för länsstyrelsernas vägledning till kommunernas arbete med kontinuitetsplanering för dricksvattenförsörjning vid höjd beredskap. Livsmedelsverket ska även fortsätta att utveckla stödet till kommunernas arbete med dricksvattenförsörjning genom åtgärder som minskar sårbarhet i fråga om tillgång, omfördelning och lagerhållning av kemikalier, liksom åtgärder gällande standardisering av reservdelar. Utöver dessa uppdrag ska samarbetet med Finland och Norge inom krisberedskap och civilt försvar utvecklas.

På grund av kriget i Ukraina har en snabb omställning skett under 2022. Livsmedelsverkets arbete har underlättats på grund av ökad medvetenhet om vikten av planering och samordning inför kris och höjd beredskap. Samtidigt har arbetsbelastningen på medarbetarna ökat under året på grund av tillkommande uppgifter och uppdrag med anledning av omvärldsläget.

Livsmedelsverket arbetar med ansvarsprincipen som grund. Det innebär att myndigheten arbetar för att stärka förmågan hos alla aktörer inom livsmedelsförsörjningen som i fredstid står för produktion och leverans av vatten och mat. Genom utbildning, utveckling av stöd och verktyg, ökad samverkan och tydliggörande av fördelningen av roller mellan olika aktörer kan luckor i systemet identifieras och åtgärder vidtas som stärker krisberedskapen och livsmedelsförsörjningens förmåga att upprätthållas i kris och vid höjd beredskap.

2.6.1 Ökad förmåga i händelse av kris eller krig

Livsmedelsverket har, enligt sin instruktion, uppgiften att samordna kris- och beredskapsplanering av dricksvattenförsörjning samt livsmedelsförsörjning i leden efter primärproduktionen.

Samordning av dricksvatten- och livsmedelsförsörjning

Den nationella samordningsgruppen för dricksvatten har en arbetsgrupp för civilt försvar som har diskuterat försörjningsnivåer och planeringsförutsättningar. Samverkan i DVPOS, den privat-offentliga samverkansgruppen för dricksvatten, har fortsatt och utvecklats under året. Även inom livsmedelskedjan har sådan samverkan intensifierats: täta digitala möten har hållits i SKAL-gruppen, samrådsgruppen för krisberedskapsplanering av livsmedelsförsörjningen, sedan slutet av februari 2022, vilket har lett till ökad kunskap och ömsesidig förståelse mellan aktörerna i gruppen. Fokus har legat på kraftigt ökade kostnader, särskilt för råvaror och inom el- och energiområdet. Livsmedelsverket har även stöttat Energimyndighetens planeringsarbete.

Privata livsmedelsföretag och branschorganisationer har fått bättre kunskaper om dimensionerande hotbild, sårbarheter och beroenden genom samverkansmötena, samt genom foldern "Hotbilden mot dricksvatten- och livsmedelsområdet" som uppdaterats och spridits. Den regelbundna kontakten i SKAL och DVPOS, samt pågående uppdrag, har också avsevärt förbättrat kontaktnätet, både mellan företag och myndigheter och mellan olika företag. Det gör det enklare för företag att kontakta Livsmedelsverket, eller ta hjälp av varandra för att snabbare kunna lösa problem i krissituationer.

Nationell vattenkatastrofgrupp

Livsmedelsverket leder VAKA, den nationella vattenkatastrofgruppen, som ger stöd till kommuner och regioner vid akuta problem med dricksvattenförsörjningen. VAKA:s medlemmar kommer i huvudsak från kommunala organisationer och dricksvattenproducenter. De bemannar ett larmnummer tillgängligt för samtal dygnet runt, året runt samt förvaltar utrustning för nödvattenförsörjning, vilken lånas ut till kommuner vid akuta behov. Under året användes denna utrustning en gång vid en händelse av större omfattning, medan VAKA har tagit emot och hanterat 14 larmsamtal. Den nationella nödvattenutrustningen har utökats under året genom inköp av fler och större tankar.

Under året har VAKA genomfört utbildning, övningar och erfarenhetsåterföring. På två platser i landet har utbildningar genomförts speciellt inriktade på att instruera kommunal personal om hantering av VAKA:s utrustning och genomförande av nödvattenförsörjning. VAKA har också deltagit med expertstöd på regionala workshoppar om behov av nödvatten och möjligheter att prioritera.

VAKA:s stöd har bidragit till att reducera negativ påverkan på allmänheten och samhällsviktig verksamhet i larmande kommuner genom rådgivning och stöd vid händelser samt utlåning av utrustning. Sveriges förmåga till nödvattenförsörjning i kris eller krig har ökat under året genom utbildningsinsatser och utökning av det nationella lagret för nödvattenutrustning.

Beredskap inom den offentliga måltidsverksamheten

Varje dag serveras cirka tre miljoner måltider inom vård, skola och omsorg, och om detta inte fungerar har det långtgående konsekvenser utanför den egna verksamheten och påverkar övriga samhällsviktiga verksamheter. För att stötta beredskapsarbetet i kommunernas och regionernas måltidsorganisationer har Livsmedelsverket tagit fram en handbok. Denna har dels publicerats på webben med kompletterande nedladdningsbart arbetsmaterial, dels tryckts som bok och skickats till måltidschefer och beredskapssamordnare i samtliga kommuner och regioner.

Arbetet med radioaktivt nedfall

Livsmedelsverket arbetar med att öka både sin egen, allmänhetens och livsmedelsproducenternas förmåga att hantera effekterna av ett radioaktivt nedfall. Ett flertal egna projekt pågår och Livsmedelsverket deltar också med kunskap i projekt hos andra aktörer.

Både naturligt förekommande och antropogena (orsakade av människan) radionuklider finns i livsmedel och dricksvatten. Alla bidrar till vår radiologiska exponering. Ett eventuellt radioaktivt nedfall skulle öka exponeringen. För att kunna uppskatta hälsoriskerna vid sådan ökad exponering behövs kunskap om den pågående exponeringen av radionuklider

(baslinjeexponering) från exempelvis livsmedel. Livsmedelsverket genomför därför en matkorgsundersökning som analyserar halten av naturligt förekommande och antropogena radionuklider i livsmedel som motsvarar en typisk svensk konsumtion. Undersökningen har utvidgats till ytterligare livsmedel med specifikt intresse vad gäller radionuklider, vilka har valts ut i samverkan med Strålsäkerhetsmyndigheten.

Vid ett radioaktivt nedfall kan tillgången till ej kontaminerat vatten vara påverkad. För att öka förmågan hos dricksvattenproducenter att hantera ett nedfall har Livsmedelsverket tillsammans med Försvvarshögskolan och Totalförsvarets forskningsinstitut (FOI) börjat ta fram utbildningsmaterial för dricksvattenproducenter. Kunskapshöjande seminarier har givit olika aktörer, exempelvis länsstyrelser, kommuner och dricksvattenproducenter, ökad medvetenhet kring det egna beredskapsarbetet.

Till följd av det försämrade säkerhetspolitiska läget i världen har Livsmedelsverket utökat sitt fokus på effekterna av ett radioaktivt nedfall till att också innefatta följderna av en kärnvapenexplosion. Livsmedelsverket deltar i ett projekt som syftar till att öka förmågan att förutse de problem med livsmedel som uppstår i samband med radioaktivt nedfall från kärnvapenexplosioner. Olika motåtgärder ska bedömas för produktions- och förädlingsled för att minska stråldosen från livsmedel till människa. Projektet leds av FOI.

2.6.2 Nödåtgärder för dricksvatten

Den som producerar eller tillhandahåller dricksvatten kan behöva vidta nödåtgärder för att konsumenterna ska få tillgång till ett säkert dricksvatten. Nödåtgärder som rapporteras till Livsmedelsverket gäller både kokningsrekommendationer och tillfällen då konsumenter blivit hänvisade att hämta dricksvatten från tankar, dunkar eller brandposter.

Tabellen nedan visar en sammanställning av rapporterade nödåtgärder 2019–2022. Tillhandahållande av nödvatten via tank fortsätter att vara den vanligaste åtgärden och vidtogs i förbyggande syfte för att minska risken för konsumtion av förorenat vatten och vid vattenbrist. I de flesta av fallen var anledningen underhåll av distributionsnät, lagning av vattenläcka eller förnyelse av distributionsnät. Ökningen av det totala antalet insatser av denna åtgärd var inte överraskande, med tanke på att förnyelsetakten för dricksvattenledningar de senaste sex åren (2015–2020) har legat stabil på cirka 0,4 procent. Detta är en alltför låg takt med tanke på ledningsnätens ålder, enligt en rapport från kommunernas forsknings- och utvecklingsprogram SVU (Svenskt Vatten Utveckling).

Från 2018 har Livsmedelsverket informerat dricksvattenproducenter om betydelsen av ökad säkerhet med anledning av det säkerhetspolitiska läget och inför arbetet med civilt försvar. I de allra flesta fall fattas beslut om kokningsrekommendationer av dricksvattenproducenterna själva, efter samråd med den lokala kontrollmyndigheten.

Tabell 9: Nödåtgärder för dricksvatten*

	2021	2020	2019
Kokningsrekommendation	77	74	82
- varav förebyggande åtgärd	20	25	23
- varav konstaterade kvalitetsproblem	56	48	59
- varav vattenbrist	1	1	0
Antal dygn – kokningsrekommendation	1 710	2 279	2 100
Berörda konsumenter – kokningsrekommendation	58 427	65 560	98 495
Tillhandahållande av nödvatten via tank	204	187	165
- varav förebyggande åtgärd	165	93	74
- varav konstaterade kvalitetsproblem	17	30	25
- varav vattenbrist	22	64	66
Antal dygn – nödvatten via tank	996	1 985	1 443
Berörda konsumenter – nödvatten via tank	47 576	19 029	17 893

*2022 års resultat behandlas efter att årsredovisningen färdigställts

Kokningsrekommendation är den vanligaste åtgärden vid händelser där dricksvattenkvaliteten har påverkats av mikrobiologiska ämnen. Vid en jämförelse med 2020 kan det konstateras att både totalt antal händelser och totalt antal berörda personer minskade något under 2021.

Förbättrad hantering av farliga ämnen på dricksvattenområdet

Livsmedelsverket har under hösten 2022 förberett för att kunna inrätta ett nationellt beredskapslaboratorium för mikrobiologiska dricksvattenanalyser (NBV) under 2023. Syftet är att öka förmågan att möta mikrobiologiska hot mot dricksvattenförsörjningen vid kris och höjd beredskap. Förberedelserna görs tillsammans med FOI och SVA. Med utgångspunkt från den utredning som gjordes 2021 ligger fokus på att praktiskt forma den organisation och ledningsstruktur som behövs för att starta upp NBV. En serie möten och en planerad workshop ska ta fram strukturen och viktiga aktiviteter att starta med. Det förberedande arbetet ska ge ett bra utgångsläge och kortare uppstartstid för inrättandet av NBV.

För att stärka förmågan hos dricksvattenproducenter att hantera en radionukleär händelse ligger fokus på att ta fram kunskapsunderlag med information om arbete med förberedelse för en krissituation, i en krissituation och efter en krissituation. Försvarshögskolan och FOI hjälper till med underlag. En workshop har hållits för att identifiera målgruppens behov och vilka kunskapsunderlag som är mest relevanta. FOI, Försvarshögskolan, Svenskt vatten och Livsmedelsverket deltog. Livsmedelsverkets interna tvärgrupp Radiak-gruppen bistår med underlag och samordning och har under hösten deltagit vid två webinarier riktade till dricksvattenproducenter.

2.6.3 Klimatanpassning

Livsmedelsverkets arbete fortskrider enligt förordning (2018:1428) om myndigheters klimatanpassningsarbete. Under perioden har ett ettårigt projekt med ett One-Health-perspektiv (djur-miljö-människa) initierats. Projektet har finansierats av SMHI och inkluderar tio andra myndigheter med överlappande eller angränsande verksamhetsområden. Projektet slutfördes under 2022 och resulterade i en strategi med myndighetsgemensamma åtgärder.

Risker, konsekvenser och sårbarhet för samhället av förändrat klimat

Rapporten från Nationella expertrådet för klimatanpassning belyser risker och konsekvenser för framtidens livsmedelsförsörjning. Klimatförändringarna medför en nödvändig omställning för livsmedelsproduktionen med anpassning av verksamheter som exempelvis logistik, infrastruktur och insatsvaror. Livsmedelsverket har förmedlat information till livsmedelsföretagen om de konsekvenser klimatförändringar kan ha på livsmedelsproduktionen. Ett verktyg som riktar sig till företag och myndigheter har utvecklats för genomförande av klimat- och sårbarhetsanalyser. Verktöget har tillgängliggjorts och finns bland annat på Livsmedelsverkets, Landsbygdsnätverkets samt SMHI:s webbplatser.

2.6.4 Redovisning av särskilda resurser som har tillförts

Livsmedelsverket för att förstärka arbetet med civilt försvar

Under året har Livsmedelsverket arbetat med att bedöma företags förmåga och med att ta fram handlingsalternativ i workshoppar med stort deltagande från näringslivet på livsmedelssidan. För dricksvatten har fokus legat på samarbete med länsstyrelserna samt på arbete för att förebygga brist på kemikalier och reservdelar. Livsmedelsverket har även tagit fram underlag för Myndigheten för samhällsskydd och beredskap (MSB) med förslag på aktiviteter som kan skynda på uppbyggnaden av det civila försvaret 2023–2025 samt 2026–2030.

Uppbyggnad av livsmedelsberedskapen

Tillsammans med Jordbruksverket, Svensk dagligvaruhandel och Svensk handel har vi tagit fram förslag för att mäta mängden mat i det svenska livsmedelssystemet. Dessa kommer att testas och utvecklas i en pilotstudie.

Som en följd av Rysslands invasion av Ukraina har funktionen för omvärldsanalys av antagonistiska hot mot den svenska livsmedelsförsörjningen levererat scenarier och liknande beslutsunderlag rörande direkta och indirekta konsekvenser av invasionen och krigets utveckling. Omvärldsanalysfunktionen har därutöver fungerat som ett brett metodstöd i både lägesbildsarbetet och andra initiativ rörande försörjningsberedskapen.

Omvärldsanalysfunktionen har även upprättat en särskild arbetsgrupp tillsammans med Jordbruksverket och SVA i vilken frågor rörande antagonistiska hot behandlas.

Som en följd av krigsutbrottet i Ukraina och lägesbildsarbetet har arbete med att ta fram ett långsiktigt analysunderlag påbörjats tillsammans med Jordbruksverket och branschorganisationer inom sektorn. En gemensam arbetsmetod är framtagen och testad, vilken möjliggör en samsyn av vilka utmaningar och möjligheter livsmedelssektorn står inför i det långa perspektivet.

Uppdraget att kartlägga och analysera företagets förmåga att leverera varor och tjänster vid höjd beredskap är en del i Sveriges totalförsvarsplanering. En standardiserad bedömningsmetod har tagits fram, i samarbete med bland annat Lunds tekniska högskola, för ett tillvägagångssätt som gör arbetet enhetligt och konkurrensneutralt. Metoden är scenariobaserad och innefattar två viktiga delar, självskattning och fördjupande intervju. Självskattningen baseras på ett antal frågor där företagen själva skattar sin verksamhets förmåga att leverera under de svåra förhållanden som antas råda vid höjd beredskap. Självskattningen har karaktären av ett stresstest. Den fördjupande intervjun som genomförs av Livsmedelsverket inbegriper också delar från andra parallella uppdrag som regeringen gett till

Livsmedelsverket, såsom att kartlägga varor av strategisk betydelse för livsmedelskedjans funktionalitet och att analysera livsmedelskedjans beroenden och sårbarheter. Utöver att ha färdigställt metoden har Livsmedelsverket under året genomfört förmågebedömning på 14 företag som sammantaget har cirka 26 producerande anläggningar och ett tiotal av de största centrallagren i landet.

Som en del av arbetet med att kartlägga strategiska varor medverkar Livsmedelsverket tillsammans med MSB samt finska och norska motsvarigheter i ett pågående projekt inom Critical Nordic Flows. Projektets syfte är att kartlägga flöden och utmaningar i försörjningskedjan för förpackningar och förpackningsmaterial i Norden.

Åtgärder vid en bristsituation i livsmedelskedjan

I arbetet med åtgärder vid en bristsituation i livsmedelskedjan har ett nätverk av livsmedelskedjans aktörer från jord till bord etablerats och handlingsalternativ identifierats i händelse av elavbrott, brist på olika insatsvaror, eller en it-störning. Vid varje tillfälle har 10–20 handlingsalternativ identifierats. Efter det första arbetet med elavbrott uppger företagen att de i snitt utvecklar tre handlingsalternativ vidare inom organisationen eller tillsammans med andra aktörer. Arbetet med uppdraget har också resulterat i att aktörerna ökat sin kunskap inom kontinuitetsarbete, säkerhetsarbete, informationssäkerhetsarbete, hotbilden, Sveriges beredskapsuppbyggnad, aktörers olika ansvar och personer att kontakta vid behov. Uppdraget har även påverkat företagens interna arbete med aktiviteter för att förbättra kontinuitet, robusthet, säkerhet och informations säkerhet. Hälften av de deltagande aktörerna har genom uppdraget kommit i kontakt med nya aktörer och deras förmåga att upptäcka annalkande flödesstörningar har ökat.

Åtgärder för att stärka dricksvattenförsörjningen vid höjd beredskap

Under 2022 har samtliga länsstyrelser utbildats i dricksvattenförsörjning vid höjd beredskap. Ett webinarium på samma tema genomfördes också under året med runt 300 deltagare från både kommuner och länsstyrelser. En skrift om hotbilden mot livsmedelsförsörjningen i Sverige, som togs fram för första gången 2021, har uppdaterats under 2022 och finns tillgänglig på Livsmedelsverkets webbplats. Under året har också nödvattenövningar genomförts på elva platser i landet med totalt cirka 900 deltagare från kommuner och länsstyrelser. Samarbetet mellan myndigheter, Svenskt vatten och företag har intensifierats under 2022 med målet att förebygga och hantera en eventuell brist på kemikalier. Arbetet med reservdelar har resulterat i utvecklingen av ett system som möjliggör kollegialt stöd mellan kommuner i de fall en akut brist på en reservdel drabbar en kommun.

Livsmedelsverket bedömer att dessa insatser har ökat länsstyrelsernas och kommunernas kunskap om dricksvattenförsörjning under en kris och vid höjd beredskap och att förmågan till regional och lokal prioritering av nödvattenleverans till hushåll och samhällsviktig verksamhet har stärkts. Arbetet med försörjningsberedskapen avseende kemikalier och reservdelar har resulterat i ett utökat nätverk, både nationellt och internationellt, som bidragit med ny kunskap och ökat förmågan till snabb hantering av olika bristsituationer hos både myndigheter, länsstyrelser, kommuner och företag. Utvecklingen av systemet för kollegialt stöd mellan kommuner och förstärkningen av den nationella nödvattenutrustningen innebär omedelbara och konkreta förmågehöjningar inom dricksvattenförsörjningen i Sverige. Utöver redovisade insatser pågår ett antal projekt med extern finansiering genom regeringens 2:4-anslag som också bidrar till att stärka förmågan i det civila försvaret inom

dricksvattenförsörjningen. Med anledning av omvärldsläget har arbetet påskyndats och stödmaterial finns redan nu på Livsmedelsverkets webbplats. Därigenom har landets VA-aktörer fått tillgång till ett omfattande underlag med exempel på hur de kan höja sin egen förmåga ur ett krisberedskaps- och totalförsvarsperspektiv.

Internationell samverkan

Planeringen fortsätter tillsammans med Försörjningsberedskapscentralen (NESA) i Finland i syfte att etablera ett formellt samarbete för att stärka livsmedels- och dricksvattenförsörjningen. Ett möte med deltagare från Finland och Norge hölls under året med fokus på att säkra tillgången till kemikalier för dricksvattenförsörjningen. Resultatet var fördjupad förståelse för ländernas ömsesidiga beroende samt en samsyn kring behovet att prioritera dricksvattenförsörjning vid eventuella framtida bristsituationer. Detta nordiska samarbete har givit Sverige viktiga kontaktytor med Finland och Norge för att vid ansträngda förhållanden kunna dela information och lägesbilder och på så sätt få bättre beslutsunderlag för ansvariga myndigheter i Sverige.

Livsmedelsverket har under året deltagit i både nationella och internationella möten inom Natosamordningen. Nationellt har livsmedelssektorn tagit fram en plan för hur den ska förhålla sig till Natos grundkrav. Arbetet inom Natosamordningen har inneburit en bättre förståelse för vilka krav Sverige förväntas vara i stånd att uppfylla som medlem i Nato, inklusive förmåga att ge och ta emot värdlandsstöd.

Livsmedelsverket är nationell kontaktpunkt för den europeiska mekanismen för beredskap och insatser vid livsmedelsförsörjningskriser (EFSCM). Arbetet i gruppen startade i och med krigsutbrottet i Ukraina och fem möten har hållits under året med fokus på information om läget för livsmedelsförsörjningen inom EU.

2.6.5 Säkra nätverk och informationssystem för dricksvatten

Livsmedelsverket är tillsynsmyndighet för samhällsviktiga tjänster inom leverans och distribution av dricksvatten enligt lagen (2018:1174) om informationssäkerhet för samhällsviktiga och digitala tjänster. Under 2022 har tillsyn genomförts samt sanktionsbeslut tagits enligt tabellen nedan.

Tabell 10: Aktiviteter inom Säkra nätverk och informationssystem för dricksvatten

	2022	2021	2020
Anmälda leverantörer	93	108	107
Tillsyn av leverantörers informationssäkerhet	28	20	38
Beslutade åtgärdsförelägganden	0	0	0
Beslutade sanktionsavgifter	1	11	0

Utöver tillsyn har Livsmedelsverket stöttat MSB rörande nya föreskrifter om anmälningsskyldighet för sektorns leverans och distribution av dricksvatten (MSBFS 2021:9). Myndigheten har även tagit fram och beslutat om sektorsspecifika föreskrifter för leverantörer som omfattas av lagen (2018:1174) om informationssäkerhet för samhällsviktiga och digitala tjänster.

Livsmedelsverket har också agerat stödjande gentemot Näringsdepartementet avseende nya direktiv, Nätverks- och informationssäkerhet (NIS2) och Kritiska entitetens motståndskraft (CER), samt medverkat vid konferenser och informationstillfällen om de nya direktiven. Vidare har Livsmedelsverket hanterat incidentrapporter inkomna via MSB från sektorn för leverans och distribution av dricksvatten.

Livsmedelsverket ser ökad mognad och samverkan rörande informationssäkerhet mellan olika roller hos leverantörer inom sektorn leverans och distribution av dricksvatten. Det står också klart att tillsyn är ett effektivt verktyg för att höja informationssäkerheten och stödja arbetet med säkerhetsåtgärder i denna sektor.

2.6.6 Livsmedelsverkets interna beredskapsarbete

Under år 2022 har Livsmedelsverket påbörjat ett utvecklingsarbete avsett att stärka myndighetens ledningsförmåga vid en fredstida krissituation som berör myndighetens eget ansvarsområde eller medför behov av samverkan med en annan myndighet. Ledningsfunktionen ska även stärka Livsmedelsverkets förmåga att verka i enlighet med gällande lagstiftning vid höjd beredskap. Från och med 1 november 2022 har myndighetsledningen möjlighet att aktivera en ny krisledningsfunktion som uppfyller de krav som ställs på myndigheten. Den stärker också vår förmåga att verka som beredskapsmyndighet och utöva vår nya roll som samordnande sektorsansvarig myndighet. Krisledningsfunktionen är utformad enligt internationell standard, vilket innebär att den är anpassad för samarbete med andra aktörer i händelse av en kris vilket gör det lättare att fatta snabba beslut och göra prioriteringar. Utvecklingsarbetet fortsätter med fokus på kompletterande bemanning, strategiutveckling och planering av övningar. Under 2022 har myndigheten inlett arbetet med kontinuitetshantering för höjd beredskap. Arbetet kommer att avslutas under 2023.

Vidareutvecklingen av myndighetens TiB-funktion (Tjänsteman i beredskap) har fortgått under 2022. Arbetet går ut på att öka funktionens robusthet och funktionalitet. Fokus under 2022 har legat på kompetenshöjande åtgärder, översyn av stöd från tekniska hjälpmedel och genomförande av steg 1 i utvecklingen av funktionens instruktioner.



3 Regelutveckling

Nästan alla regler om livsmedel är utarbetade inom EU och gäller för hela EU. Det finns även nationella regler i form av lagar, förordningar och föreskrifter. Det är bemyndiganden i nationella förordningar som ger Livsmedelsverket rätt att meddela föreskrifter i syfte att få en enhetlig rättstillämpning av lagstiftningen. Livsmedelsverkets arbete med att utveckla regler innefattar därför både att stödja regeringen i EU-samarbetet och i annan internationell samverkan om livsmedel samt att utarbeta Livsmedelsverkets föreskrifter.

Livsmedelsverket hjälper till att skapa den vetenskapliga grunden för EU-lagstiftningen inom livsmedelsområdet genom att bidra till de vetenskapliga bedömningar som görs vid Efsa. Livsmedelsverket är Sveriges kontaktmyndighet för Efsa och samordnar därmed berörda svenska myndigheters och universitets kontakter med Efsa. Livsmedelsverket representerar Sverige i Efsas vetenskapliga rådgivande forum. Genom Europaparlamentets och rådets förordning (EU) 2019/1381 av den 20 juni 2019 är Sverige sedan halvårsskiftet 2022 representerat i Efsas styrelse. Livsmedelsverket har under året presenterat information om hälsorisker kopplade till kadmium i livsmedel vid EU-kommissionens miljöarbetsgrupp, ENVI, liksom vid Efsas rådgivandeforum. Anledningen är att nya data tillkommit och Livsmedelsverket bedömer att Efsas värdering behöver uppdateras.

Livsmedelsverket strävar både internationellt och nationellt efter tydliga och enkla regler. Genom en utvecklad dialog vill Livsmedelsverket förbättra möjligheterna att få till ändamålsenliga regler som tillgodoser både konsumenternas och företagens behov. I många fall medför nya EU-regler att nya föreskrifter måste tas fram eller att befintliga föreskrifter måste anpassas. Under året har Livsmedelsverket antagit 15 föreskrifter som upphäver eller ändrar befintliga föreskrifter. Fyra av föreskrifterna är nya medan flera föreskrifter är relaterade och det totala antalet är normalt för ett år.

Förhandlingsarbetet på EU-nivå har fortgått i samma utsträckning som tidigare. Under 2022 har fysiska möten åter börjat hållas i Bryssel, men i mindre omfattning än före covid-19-pandemin. EU-kommissionen har en ambition att minska resandet och flera möten har därför hållits digitalt eller i form av hybridmöten.

Livsmedelsverket deltar i förhandlingsarbetet inom Codex Alimentarius på uppdrag av regeringen. Syftet är att ta fram internationella standarder för säkra livsmedel som underlättar för frihandel med livsmedel. Codex-reglerna används som riktmärke vid handelstvister inom Världshandelsorganisationen men också vid lagstiftning inom EU. Covid-19-pandemin har påverkat arbetet i Codex-kommittéerna även under 2022 och kommittémötena har varit digitala med begränsad agenda. Trots detta har över 40 standarder skickats vidare för antagande. Tidsplanen för arbetet i kommittéerna har påverkats och därför kommer antalet möten under första halvåret 2023, då Sverige är ordförandeland inom EU, att bli fler än förväntat. Vid åtta Codex-kommittémöten kommer Livsmedelsverkets medarbetare att ha ordföranderollen, varför intensivt planeringsarbete ägde rum under andra halvåret 2022 och flera kurser om ordförandeskapet anordnades.

Här följer några av de viktigaste insatserna under året för ett ändamålsenligt och tydligt regelverk på EU-nivå och internationellt.

Ändringar i förordning (EG) nr 853/2004

Ändringar har tagits fram i förordning 853/2004 om särskilda hygienregler för livsmedel av animaliskt ursprung. De nya reglerna möjliggör bland annat att hönsägg kan levereras till konsumenten till och med bäst-före-datumet. Sverige har under lång tid arbetat för att få till stånd ökad flexibilitet i bestämmelserna i syfte att minska matsvinnet.

Kontaktmaterial – ny förordning om återvunna plastmaterial

Kommissionens förordning (EU) 2022/1616 om återvunna plastmaterial och plastprodukter avsedda att komma i kontakt med livsmedel trädde i kraft 10 oktober 2022. Syftet är att öka användningen av återvunnen plast i material i kontakt med livsmedel. Ett register på unionsnivå har tagits fram där alla företag som berörs av förordningen ska vara registrerade.

Ändringar när det gäller bekämpningsmedel (pesticider)

Den första förordningen om strykning av MRL (*maximum residue limit*) för substanser som ger anledning till global oro har röstats fram under september 2022. I detta fall rör det neonicotinoiderna clothianidin och thiamethoxam, som har starkt negativ inverkan på bin och andra pollinerande insekter. Strykningen genomförs inom ramen för kommissionens gröna giv. I förordningen anges bl.a. att sökande utanför EU kan inkomma med kompletterande data som visar att användningen är säker för bin, och sådan information kommer i så fall att utvärderas enligt gällande regler.

Ändringar i lagstiftningen om främmande ämnen

En ny förordning har antagits som sätter gränsvärden för vissa främmande ämnen i livsmedel. Den nya förordningen har omformulerats och omstrukturerats för att få den mer överskådlig och lättläst än den gamla. Den har också harmoniserats med de nya förordningarna om provtagnings- och analysmetoder för offentlig kontroll av mykotoxiner och växttoxiner i livsmedel.

Beslut om bevakningslista för ämnen i dricksvatten

Kommissionen har antagit genomförandebeslut (EU) 2022/679 om upprättande av en bevakningslista över ämnen och föreningar som inger betänkligheter i dricksvatten i enlighet med Europaparlamentets och rådets direktiv (EU) 2020/2184. Två hormonstörande ämnen finns upptagna i beslutet, beta-östradiol och nonylfenol.

Revidering av handelsnormer

Under 2022 genomfördes en revidering av EU:s handelsnormer för ägg, fjäderfäkött, olivolja samt frukt och grönt. Reglerna beräknas vara färdigförhandlade och antagna under våren 2023. Livsmedelsverket, i samverkan med Jordbruksverket, deltar i arbetet.

Arbetet med EU-kommissionens strategi Från jord till bord

Livsmedelsverkets arbete inom ramen för EU-kommissionens strategi Från jord till bord har intensifierats. Bland annat har Livsmedelsverket bidragit till det förberedande arbetet om översyn av reglerna om livsmedelsinformation till konsumenterna. Översyn av lagstiftningen om skyddade beteckningar och initiativet om en rättslig ram för ett hållbart livsmedelssystem har också varit viktiga. Livsmedelsverket har också deltagit i den nyinrättade europeiska mekanismen för beredskap och insatser vid livsmedelsförsörjningskriser.

4 Livsmedelsverkets kontrollverksamhet

Livsmedelsverket utför kontroll på knappt 1 500 livsmedelsanläggningar, inklusive slakterier och vilthanteringsanläggningar. Myndigheten ansvarar också för gränskontrollen av främst animaliska livsmedel som importeras från länder utanför EU. Syftet är att kontrollera om livsmedelslagstiftningen följs och om djur som slaktas är friska och behandlas väl. Kontrollen ska bidra till att konsumenterna får säkra livsmedel och inte blir lurade. Kontrollen ska vara riskbaserad, där så är möjligt, och effektiv.

Livsmedelsverkets samlade bedömning är att myndighetens kontroll har bidragit till säkra livsmedel och långsiktigt hållbart företagande. Under året har likriktning av Livsmedelsverkets kontroll av slakterier och vilthanteringsanläggningar samt effektivitet fortsatt att stå i fokus. Indikatorer används för att följa verksamhetens utfall och åtgärder som bidrar till större likriktning har vidtagits under året. Köttkontrollen har blivit alltmer effektiv främst på grund av det arbete som skett i samband med Livsmedelsverkets tidigare regeringsuppdrag att effektivisera och modernisera den offentliga kontrollen på slakterier och vilthanteringsanläggningar.

En ansträngd bemanningssituation har varit en utmaning för Livsmedelsverkets kontrollverksamhet under 2022. Bristen på såväl officiella veterinärer som officiella assistenter gör det svårare att genomföra utveckling och effektivisering av verksamheten. Fokus har legat på att fullfölja kontrolluppdraget och sträva efter att attrahera och behålla den kompetens som behövs inom kontrollen. En alltför låg bemanningsnivå riskerar att leda till brister i arbetsmiljön och på längre sikt svårigheter att upprätthålla tillräcklig kapacitet i kontrollen.

4.1 Kontroll vid slakt

Livsmedelsverkets officiella veterinärer och officiella assistenter utför kontroll vid slakt på slakterier och vilthanteringsanläggningar, enligt kraven i förordning (EU) 2017/625 om offentlig kontroll. Kontrollen består av besiktning av levande djur före slakt, köttbesiktning efter slakt och så kallade särskilda kontroller vid slakt.

Före slakt kontrolleras bland annat att djuren är livsmedelsdugliga genom att vara friska, rena och i djurskyddsmässigt acceptabelt skick. Syftet är att skydda både människors och djurs hälsa samt att säkerställa att djur behandlas väl. Efter slakt besiktigas slaktkroppar och biprodukter för att undersöka om köttet är lämpligt att använda som livsmedel och om kraven för djurhälsa och djurskydd är uppfyllda. Djurskyddskontroll vid besiktning före och efter slakt fokuseras på fynd som kan tyda på djurskyddsbrister på gård eller under transport. Därutöver kontrollerar officiella veterinärer även att slakteriföretagare följer bestämmelserna för djurskydd under den tid då djuren är på slakteriet. Till exempel kontrolleras att djuren bedövas och avlivas enligt kraven i djurskyddslagstiftningen.



Form with handwritten data and a table. The table has columns labeled I, II, III, IV and rows with numerical values.

	I	II	III	IV
1	0.01	0.01	0.01	0.01
2	0.01	0.01	0.01	0.01
3	0.01	0.01	0.01	0.01
4	0.01	0.01	0.01	0.01
5	0.01	0.01	0.01	0.01
6	0.01	0.01	0.01	0.01
7	0.01	0.01	0.01	0.01
8	0.01	0.01	0.01	0.01
9	0.01	0.01	0.01	0.01
10	0.01	0.01	0.01	0.01
11	0.01	0.01	0.01	0.01
12	0.01	0.01	0.01	0.01
13	0.01	0.01	0.01	0.01
14	0.01	0.01	0.01	0.01
15	0.01	0.01	0.01	0.01
16	0.01	0.01	0.01	0.01
17	0.01	0.01	0.01	0.01
18	0.01	0.01	0.01	0.01
19	0.01	0.01	0.01	0.01
20	0.01	0.01	0.01	0.01
21	0.01	0.01	0.01	0.01
22	0.01	0.01	0.01	0.01
23	0.01	0.01	0.01	0.01
24	0.01	0.01	0.01	0.01
25	0.01	0.01	0.01	0.01
26	0.01	0.01	0.01	0.01
27	0.01	0.01	0.01	0.01
28	0.01	0.01	0.01	0.01
29	0.01	0.01	0.01	0.01
30	0.01	0.01	0.01	0.01
31	0.01	0.01	0.01	0.01
32	0.01	0.01	0.01	0.01
33	0.01	0.01	0.01	0.01
34	0.01	0.01	0.01	0.01
35	0.01	0.01	0.01	0.01
36	0.01	0.01	0.01	0.01
37	0.01	0.01	0.01	0.01
38	0.01	0.01	0.01	0.01
39	0.01	0.01	0.01	0.01
40	0.01	0.01	0.01	0.01
41	0.01	0.01	0.01	0.01
42	0.01	0.01	0.01	0.01
43	0.01	0.01	0.01	0.01
44	0.01	0.01	0.01	0.01
45	0.01	0.01	0.01	0.01
46	0.01	0.01	0.01	0.01
47	0.01	0.01	0.01	0.01
48	0.01	0.01	0.01	0.01
49	0.01	0.01	0.01	0.01
50	0.01	0.01	0.01	0.01

Tabell 11: Kontroll vid slakt

	2022	2021	2020
Aktiva slakterier och vilthanteringsanläggningar	191	195	204
Kontroll i samband med slakt			
- Utförda kontrolltimmar	174 713	188 620	198 483
Antal kontrollerade slaktkroppar (tusental)			
- tamboskap	3 316	3 291	3 314
- fjäderfä	116 820	119 411	115 221
- renar	42	48	41
- vilt	107	100	77
Kostnader, löpande pris (öre/kg besiktigt kött)	32,41	33,04	33,42
Kostnader* (tkr)	197 528	195 154	249 337

Källa: Livsmedelsverkets och Jordbruksverkets slaktstatistik.

* Kostnaderna för uppdraget att modernisera köttkontrollen, arbetet med att ta fram nytt avgiftssystem för kontrollen på slakterier och vilthanteringsanläggningar, nedskrivning av avgifterna på grund av kammarrättens dom, och kundförluster 2020, räntekostnader som uppstått i av obetalda kundfordringar samt kundförluster 2022 är exkluderade.

**Kostnaden för 2022 är inklusive anslagsmedel (1:14 ap.1) för kostnader som uppstått i anslutning till offentlig kontroll avseende slakterier och vilthanteringsanläggningar motsvarande 18,2 mkr. Räntekostnader för obetalda kundfordringar och kundförluster ingår med 5,4 mkr.

För 2020 och 2021 är kostnaderna inklusive särskilda anslagsmedel för att sänka kontrollavgiften för slakterier och vilthanteringsanläggningar motsvarande 41,2 mkr 2021 (42,6 mkr 2020). Kostnaden för uppdraget att modernisera köttkontrollen ingår med 8,6 mkr 2020. 2020 ingår nedskrivning av avgiftsfordringar 2017-2019 avseende kammarrättens dom samt kundförlust år 2020, motsvarande en kostnad på 45,3 mkr (resterande del redovisas i kostnaden för kontroll av livsmedelsföretag). Likaså ingår övriga kostnader finansierade av förvaltningsanslag motsvarande 4,3 mkr 2021 (4,2 mkr 2020) avseende framförallt arbete med nytt avgiftssystem för kontrollen.

Det totala antalet kontrolltimmar i samband med slakt har minskat med cirka sju procent jämfört med 2021. En förklaring till minskat antal registrerade kontrolltimmar är införandet av efterhandsdebitering. Innan 2022 debiterades företagen i förväg baserat på den planerade tiden för kontrollen. År 2022 infördes efterhandsdebitering av registrerad kontrolltid och utförda besök på de anläggningar där Livsmedelsverkets kontrollpersonal inte är placerade, vilket har lett till viss minskning av registrerad kontrolltid och en mer korrekt redovisning av den tid som kontrollen faktiskt tar. Det finns flera orsaker till minskad tid, däribland kortare slaktdagar än planerat hos framförallt de större företagen samt en mer effektiv slaktplanering till följd av de ekonomiska incitament som finns för både kortare kontrolltid och färre besök. Även den ansträngda bemanningssituationen är troligtvis en bidragande faktor.

Sedan 2020 har det skett en ökning av antalet kontrollerade slaktkroppar av vilt. Antalet slakterier och vilthanteringsanläggningar har minskat något sedan 2020. Mindre fluktuationer syns avseende slakt av fjäderfä, tamboskap och ren, men ingen tydlig trend kan ses inom treårsperioden.

Kostnaderna för kontroll vid slakt ökade med 2,4 miljoner kronor, en procent, jämfört med tidigare år. I kostnaden för 2022 ingår räntor och kundförluster om 5,4 miljoner kronor som

Livsmedelsverket inte kan påverka. Motsvarande kostnader finns inte med 2021. Exklusive dessa kostnader har kostnaderna minskat mellan 2021 och 2022, vilket återspeglas i löpande pris för besiktigat kött som minskar. En orsak till minskade kostnader är vakanser under året med anledning av svårigheter att rekrytera officiella veterinärer och officiella assistenter.

4.1.1 Enkla täta kontroller

Under 2021 infördes enkla täta kontroller (ETK) vid slakterier för tama hov- och klövdjur och vilthanteringsanläggningar, och från 2022 utvidgades detta arbetssätt till fjäderfäslakterier. Syftet med ETK är att likrikta, effektivisera och modernisera den offentliga kontrollen genom korta, standardiserade stickprovskontroller, vilket ger bättre kontinuitet än tidigare inspektioner och revisioner inom samma områden.

När ETK infördes genomfördes flera effektivitetsåtgärder samtidigt. Bland annat minskades antalet officiella veterinärer och officiella assistenter vid anläggningarna. Det är därför svårt att utvärdera effekterna av ETK ur ett bemanningsperspektiv. Det är sannolikt att utförandet av ETK är mindre resurskrävande än traditionella inspektioner, då ETK kan genomföras under mindre pauser i slakten.

Under året har Livsmedelsverket fokuserat på en uppföljning av ETK – ”hygien vid uppslaktning” – på slakterier för tama hov- och klövdjur. Kontrollen av föroreningar har förskjutits från att vara en slutproduktskontroll till att mer fokusera på tidigare steg i slaktprocessen. Under åren 2021 och 2022 syns en minskning av kontrollen av livsmedelsföretag, som kan härledas till denna aspekt av ETK. Se avsnitt 4.2.

På slakterier och vilthanteringsanläggningar har det nya arbetssättet, ETK, ersatt flera av de särskilda kontrollerna vid slakt samt nästan alla djurskyddskontroller. ETK leder inte direkt till registrering av avvikelser och kräver inte uppföljande kontroll. ETK bedöms stå för en minskning med drygt 20 procent av det totala antalet kontroller (cirka 1 300 kontroller) jämfört med 2021, framförallt inom rutinkontroller och uppföljande kontroller där även antalet utförda kontrolltimmar minskar. Dessutom påverkas antalet registrerade avvikelser som bedöms ha minskat med cirka 10 procent jämfört med 2021.

4.2 Kontroll av livsmedelsföretag

Livsmedelsverket kontrollerar hur livsmedelsföretag uppfyller livsmedelslagstiftningens krav. Konsumenter har rätt att kunna lita på att mat är säker att äta och att rätt information ges om maten och matens innehåll. Livsmedelsverket kontrollerar att företagen producerar säker mat med rätt livsmedelsinformation. Genom att göra detta verkar Livsmedelsverket också för en sund konkurrens som gynnar de livsmedelsföretag som vill göra rätt. Under 2021 har två nya arbetssätt som påverkar antalet kontroller, avvikelser och sanktioner införts. Det innebär att data i tidsserien i Tabell 12, nedan, inte är direkt jämförbara.

Tabell 12: Kontroll av livsmedelsföretag*

	2022	2021	2020
Anläggningar under Livsmedelsverkets kontroll	1 475	1 503	1 494
Kontroll av livsmedelsföretagare			
- utförda kontrolltimmar (rutinkontroll)	14 381	18 454	22 401
Genomförda kontroller**	4 581	5 898	8 364
- varav rutinkontroller	2 771	3 939	5 633
- varav uppföljande kontroller	1 370	1 390	2 208
- varav händelsestyrda kontroller	370	457	433
- varav besiktning av anläggning	70	112	90
Registrerade avvikelser i kontrollen***	2 340	2 704	3 499
Avvikelse som följts upp ***	1 634	1 752	3 163
Beslut om sanktioner	340	338	102
Kostnader (tkr)****	42 328	41 323	48 450

* Tabellen omfattar alla kontroller som Livsmedelsverket utför (inspektioner och revisioner av livsmedelsföretag, godkännandeprovningar samt kontroll av djurskydd och animaliska biprodukter som rapporteras till Jordbruksverket). Kontroll av olagliga verksamheter ingår inte. Antal anläggningar och genomförda kontroller bygger på rensade data. Under 2021 har nya arbetssätt för genomförande av kontroll införts. Det innebär att en stor del av uppgifterna inte är jämförbara i tidsserien.

** Under 2021 infördes nya arbetssätt för genomförande av kontroll, vilket påverkar antalet genomförda kontroller för både 2021 och 2022. Påverkan mellan 2020 och 2021 uppskattades till knappt 2 000 färre kontroller (varav knappt 1 300 rutinkontroller och knappt 700 uppföljande kontroller). Påverkan mellan 2021 och 2022 uppskattas till cirka 1 300 färre kontroller (varav cirka 1 100 rutinkontroller och knappt 200 uppföljande kontroller).

*** Under 2021 infördes nya arbetssätt för genomförande av kontroll, vilket påverkar antalet registrerade avvikelser och antalet avvikelser som följs upp för både 2021 och 2022. Påverkan mellan 2020 och 2021 uppskattades till drygt 360 färre registrerade avvikelser och drygt 20 färre avvikelser som följs upp. Påverkan mellan 2021 och 2022 uppskattas till cirka 270 färre registrerade avvikelser och cirka 360 färre avvikelser som följs upp.

**** Kostnaden för 2022 är inklusive anslagsmedel (1:14 ap.1) för kostnader som uppstått i anslutning till offentlig kontroll avseende slakterier och vilthanteringsanläggningar motsvarande 1,8 mkr. Kostnader för räntor för obetalda kundfordringar och kundförluster om totalt 0,5 mkr.

För 2020 och 2021 är kostnaderna inklusive särskilda anslagsmedel för att sänka kontrollavgiften för slakterier och vilthanteringsanläggningar motsvarande 3,2 mkr 2021 (3,5 mkr 2020). För 2020 ingår nedskrivning av avgiftsfordringar 2017-2019 avseende kammarrättens dom samt kundförlust år 2020, motsvarande en kostnad på 5 mkr (resterande del redovisas i kostnaden för kontroll vid slakt).

Den främsta förklaringen till minskningen i antalet utförda kontrolltimmar är införandet av ETK, men en bidragande orsak bedöms vara införandet av efterhandsdebitering. Innan 2022 debiterades företagen i förväg baserat på den planerade tiden för kontrollen. År 2022 infördes efterhandsdebitering av registrerad kontrolltid, vilket innebär att företagen betalar för den tid kontrollen faktiskt tar, något som bedöms ha bidragit till minskningen. Det finns dock exempel på underredovisning av den faktiska tiden för kontroll, vilket Livsmedelsverket arbetar med genom uppföljning. Bortsett från minskningen på grund av införandet av ETK är totala antalet genomförda kontroller relativt oförändrat mellan 2021 och 2022.

Under 2021 infördes också en ny kontrollprocess vid övriga livsmedelsanläggningar. Den nya kontrollprocessen påverkar inte antalet rutinkontroller, men däremot antalet uppföljande kontroller, antalet avvikelser som följs upp och antalet sanktioner. Det totala antalet registrerade avvikelser minskar något, vilket bedöms vara en minskning av avvikelser som är av mindre betydelse för livsmedelssäkerheten och redligheten. Som en följd av den nya kontrollprocessen minskade antalet uppföljande kontroller och antalet avvikelser som följts upp mellan 2020 och 2021. Däremot ökade antalet sanktioner kraftigt, då avvikelser som inte kan ses som ringa leder direkt till sanktion med den nya processen. Det kan väntas att denna förändring fortsätter under kommande år som en svag trend.

Antalet godkännanden av anläggningar har minskat med 38 procent. Det är för tidigt att veta vad orsaken till detta är. Det skulle kunna bero på omvärldsfaktorer, såsom högre kostnader för att bedriva livsmedelsföretag men också vara en tillfällighet.

Kostnaderna för kontroll av livsmedelsföretagare ökade med en miljon kronor, två procent, jämfört med tidigare år. I kostnaden för 2022 ingår räntor och kundförluster om 0,5 miljon kronor som Livsmedelsverket inte kan påverka. Motsvarande kostnader finns inte med 2021. Exklusive dessa kostnader har kostnaderna ökat marginellt mellan 2021 och 2022.

4.3 Gränskontroll

Livsmedelsverket kontrollerar att mat som importeras från länder utanför EU är säker och uppfyller kraven i EU-lagstiftningen för folk- och djurhälsa. Vid myndighetens sex gränskontrollstationer genomförs kontroller av livsmedel av animaliskt ursprung, vissa vegetabiliska livsmedel, ekologiska livsmedel och köksredskap.

Tabell 13: Gränskontroll av livsmedel

	2022	2021	2020
Antal genomförda och avslutade kontroller	10 526	8 831	6 703
Antal avvisade sändningar	156	163	72
Kostnad per kontroll (kr)	1 528	1 257	1 931
Kostnader (tkr)	16 088	11 097	12 945

Under 2022 fortsatte importflödet av gränskontrollerade sändningar med livsmedel att öka. Livsmedelsverkets gränskontrollstation i Göteborgs hamn har under 2022 hanterat ett betydligt större antal importsändningar än 2020, där ökningen av sändningar från Storbritannien står för merparten.

Under pandemiåren minskade antalet kontrollerade sändningar tydligt på Arlanda flygplats, men även i Helsingborgs hamn och Norviks hamn. Under 2022 ser vi en återhämtning på dessa orter och antalet kontrollerade sändningar återgår till nivåerna innan pandemin. Antalet gränskontrollerade sändningar med ekologiska livsmedel har ökat marginellt under 2022 i jämförelse med 2021.

Av årets importkontroller utgjorde 31,8 procent kontroll av ekologiska livsmedel, 51,7 procent kontroll av animaliska livsmedel, 16,3 procent kontroll av vegetabiliska livsmedel och 0,2 procent kontroll av köksredskap. Under året avvisades 156 sändningar, vilket motsvarar 1,5 procent av alla kontrollerade sändningar. Antalet avvisade sändningar har

minskat något 2022 jämfört med 2021 trots ett ökat antal kontrollerade importsändningar. Förklaringen till detta är bland annat en minskning i antalet importsändningar från Storbritannien med inkorrekt dokument eller införda utan att ha genomgått gränskontroll.

Av avvisade sändningar var 72 animaliesändningar eller sammansatta livsmedel, 64 vegetabiliesändningar och 20 sändningar av ekologiska livsmedel. Exempel på avvisade vegetabiliska livsmedel är torkade fikon från Turkiet (på grund av för höga halter av mögelgifter) och sesamfrön från Indien (på grund av förekomst av salmonella). Likaså avvisades sändningar av livsmedel av animaliskt ursprung som importerats från länder som inte är godkända för export av det animaliska innehållet i livsmedlet. Flera importsändningar med kräftor från Kina avvisades under 2022 på grund av förekomst av salmonella. Varje år förekommer även avvisningar på grund av att temperaturen i frysta och kyllda livsmedel inte varit rätt under transporten.

4.4 Livsmedelsverkets operativa arbete mot fusk

Sedan 2019 utför Livsmedelsverket särskilda kontroller för att motverka livsmedelsbedrägerier och andra misstänkta brott mot livsmedelslagstiftningen. Det ger även möjligheter att samarbeta med andra myndigheter inom och utanför livsmedelskedjan på ett mer strukturerat sätt och bevaka området mer aktivt. Pandemin och de höga el- och bränslekostnaderna har drabbat livsmedelsbranschen hårt, och skapat incitament för alternativa livsmedelskedjor som är okända för myndigheterna. Att Livsmedelsverket upptäcker och förbjuder olagliga verksamheter och förhindrar att livsmedel som inte uppfyller lagstiftningens krav kan säljas vidare är viktigt för både konsumenter och företag.

Under 2023 hanterades ca 115 ärenden inom de områden som Livsmedelsverkets kontroll omfattar där misstanke om brott förelåg. I 75 av dessa utfördes någon typ av kontrollinsats, ibland flera på samma ärende. Exempel på ärenden är:

- Kött från djur som slaktats utan besiktning
- Verksamheter utan tillstånd
- Utländskt kött som sålts som svenskt
- Livsmedel med råttspillning
- Livsmedel med odeklarerade allergener
- Verksamheter i så dåligt skick att de omedelbart behövde stängas

Vi har använt oss av sanktioner som föreläggande, förbud rörande hantering av livsmedel, förbud rörande utsläppande på marknaden av livsmedel, omhändertagande och destruktions av livsmedel som inte uppfyller lagstiftningens krav, återkallande av godkännande och har åtalansmält sex verksamheter för misstänkt brott mot livsmedelslagen.

5 Hållbar livsmedelskonsumtion

5.1 Livsmedels innehåll och livsmedelskonsumtion

Livsmedelsverket tar fram och förvaltar råd, kunskapsunderlag, information och riktlinjer om hållbar och hälsosam livsmedelskonsumtion. Nya råd tas fram, exempelvis för att komplettera gränsvärden eller som en följd av ny kunskap. Livsmedelsverkets råd och riktlinjer är officiella rekommendationer för att främja hälsomässigt och miljömässigt hållbar livsmedelskonsumtion. Råden baseras på vetenskapliga underlag och syftar till att vidareinformatörer, företag och branschorganisationer ska få vägledning om livsmedel ur ett risk- och nyttoperspektiv, samt till att vägleda konsumenter.

Livsmedelsverkets kunskapsunderlag och värderingar av risk och nytta grundar sig på aktuell vetenskaplig kunskap. Livsmedelsverket bedömer den sammantagna forskningsbilden och använder sig av kriterier både för hur studier ska bedömas och hur resultat ska vägas samman. Vidare tas hänsyn till näringsrekommendationer, mikrobiologiska, toxikologiska, allergena och miljömässiga risker, samt lagstiftning. Andra faktorer spelar också in, såsom kulturella matmönster, hur lätt ett råd är att följa, vilka ekonomiska konsekvenser ett råd kan få eller hur ett råd kan uppfattas och tillämpas av målgrupper.

5.1.1 Livsmedelsdatabasen – ett stöd för hållbar livsmedelskonsumtion

Innehållet i livsmedelsdatabasen är avsett att spegla det svenska livsmedelsutbudet. Förutom uppgifter om näringsinnehåll innehåller den även en stor mängd andra data, såsom förpackningsinformation, råvaruindelning och volymvikter. Under året har databasen uppdaterats med nya volymvikter och referenser. Databasen är bland annat en grundläggande förutsättning för myndighetens matvaneundersökningar och således en källa till kunskap om näringsintag i olika grupper och ett stöd för arbetet med målet att de som äter sämst ska äta bättre.

För externa intressenter är livsmedelsdatabasen en grundläggande förutsättning i arbetet med en hållbar och hälsosam livsmedelskonsumtion i offentlig sektor, näringsliv och civilsamhälle. För livsmedelsindustrin är databasen idag viktig för arbetet med produktmärkning. Inom offentlig sektor används databasen bland annat för planering, utvärdering och näringsberäkning av kostintag och måltider vid sjukhus, servicehus och skolor. Databasen bidrar dessutom till innovation och produktutveckling av varor och tjänster inom livsmedelssektorn.

Livsmedelsdatabasen innehåller data för drygt 6 000 livsmedel. Basdata av intresse för allmänheten finns fritt tillgängliga via Livsmedelsverkets webbplats och sidan Sök näringsinnehåll. Denna sida är välbesökt med cirka 17 000 besök (och 68 000 sidvisningar) per månad. Livsmedelsverket tillgängliggör öppna data som används av forskare, utvecklare och andra intresserade för att producera studier, bygga tjänster, ta fram statistik med mera. Data om livsmedel och näringsvärden är populära för att bygga appar om träning, matdagböcker och näringsinnehåll. Uppgifterna används dessutom i olika kostdatasystem. Arbetet med att uppdatera livsmedelsdatabasen med nya näringsvärden och livsmedel pågår kontinuerligt och under året har uppgifter om innehållet i sötsaker, snacks och drycker uppdaterats. Takten behöver öka för att databasen ska spegla det aktuella svenska livsmedelsutbudet.

Det it-system som Livsmedelsverket använder för att hantera data om matvanor och livsmedel skapades i början av 2000-talet och har under åren byggts ut med nya funktioner. Samtidigt har systemet åldrats vilket har lett till ett ökat förvaltningsbehov. Som ett led i att utveckla och anpassa systemstödet för nuvarande verksamhet har det under året genomförts en användarundersökning för Sök näringsinnehåll samt en informationsmodellering för flera av verkets system som hanterar livsmedelsdata, däribland Livsmedelsdatabasen. Resultaten visar tydligt på behovet av att utveckla ett modernare och mer ändamålsenligt system. Förutom det löpande arbetet diskuteras möjligheten att utöka databasen med mer information om exempelvis miljö och klimat.

5.1.2 Kunskap om befolkningens matvanor är en förutsättning för arbetet med hållbar livsmedelskonsumtion

Matvaneundersökningarna utgör grunden för arbetet med säker mat och hållbar livsmedelskonsumtion. De ger kunskap om vad befolkningen äter och gör det möjligt att följa olika grupperns matvanor över tid. Informationen används också för att beräkna energi- och näringsintag samt exponering för miljöföroreningar och andra oönskade ämnen som kan komma från mat och dryck (se avsnitt 2.1.3). Insamlad information används av myndigheter och forskare, både i Sverige och internationellt.

Livsmedelsverkets webbaserade verktyg RiksmatenFlex för matvaneundersökningar är nu tillgängligt för forskare, vilket annonserats på Livsmedelsverkets webbplats. Troligtvis är det detta som har lett till det ökade antalet beställningar och förfrågningar om att få använda metoden. Att fler använder sig av samma metod resulterar i mer jämförbara data om befolkningens matvanor.

Småbarns mat- och levnadsvanor

Uppdaterade data saknas för matvanor hos barn under fyra år som bor i Sverige. Därför genomförs nu projektet Riksmaten småbarn där matvanor hos barn mellan nio månader och fyra år undersöks. Sjuhundrafemtio barn deltog i undersökningen av fyraåringar som avslutades under året. En bortfallsanalys ska genomföras och därefter kan delresultat börja kommuniceras. Insamling av data för barn som är 18 månader pågår, samtidigt som metoden för att samla in information om matvanor valideras.

5.1.3 Uppdrag om insatser för hållbar och hälsosam livsmedelskonsumtion

Regeringen har gett Folkhälsomyndigheten och Livsmedelsverket i uppdrag att ta fram förslag till nationella mål med indikatorer samt identifiera insatsområden för att ge en tydlig inriktning för arbetet med hållbar och hälsosam livsmedelskonsumtion i Sverige. Arbetet har under 2022 handlat om kunskapsinhämtning och sammanställning. Under våren 2022 fick myndigheterna ett tilläggsuppdrag och de två uppdragen kommer att samordnas och ha ett tydligare fokus på barn och unga och särskilt de med sämre socioekonomiska förutsättningar.

Som underlag i arbetet har Livsmedelsverket under 2022 bjudit in till dialogmöten med aktörer som direkt berörs av frågor som rör livsmedelskonsumtion. Dialogmötena gav viktiga inspel, breda perspektiv och konstruktiva diskussioner. Aktörerna som deltog var från civilsamhället, offentlig sektor och näringslivet. För att få kunskap om ungdomars syn på hållbar livsmedelskonsumtion har Livsmedelsverket också genomfört ungdomsdialoger.

Under 2022 har Livsmedelsverket och Folkhälsomyndigheten tillsammans påbörjat ett arbete med att ta fram en systemkarta för hållbar livsmedelskonsumtion. En systemkarta är ett kraftfullt visuellt verktyg som hjälper samverkande aktörer att använda ett gemensamt språk genom att visuellt beskriva sambanden mellan olika komponenter inom livsmedelskonsumtionen. För att förändra systemet och nå en hållbar livsmedelskonsumtion krävs insatser som påverkar livsmedelskonsumtionen inom flera olika områden. Systemkartan ska hjälpa till att identifiera de områden där insatser beräknas vara mest effektiva.

5.1.4 Uppdrag om minskat saltintag och intag av energitäta näringsfattiga livsmedel

Livsmedelsverket fick i november 2020 i uppdrag av regeringen att skapa förutsättningar för en överenskommelse i livsmedelsbranschen om att sänka salt- och sockerhalten i livsmedel, samt att ta fram kunskapsunderlag om hur intaget av energitäta och näringsfattiga livsmedel kan minska. Under 2022 har dialoger med företrädare för olika delar av livsmedelsbranschen genomförts. Dessa har bidragit med många värdefulla insikter och kunskaper om hur olika delar av livsmedelsbranschen ska kunna bidra i arbetet med salt- och sockersänkningar. Företrädare för livsmedelsproducenterna har tagit fram en modell för överenskommelse om saltsänkning.

Livsmedelsverket har även genomfört en undersökning av saltinnehållet i lunchrätter från restauranger, snabbmatsställen och livsmedelsbutiker. Resultaten fick mycket god massmedial spridning när rapporten publicerades, vilket kan bidra till att öka medvetenheten om problemen med salt bland såväl livsmedelsföretag som allmänhet. Vi har också gjort en sammanställning om saltintaget i befolkningen. Slutsatsen är att saltintaget är avsevärt högre än målet på 6 gram salt per dag genomsnittligt i befolkningen, men det är svårt att ange en säker siffra på genomsnittligt aktuellt intag.

Inom samma uppdrag har vi också tagit fram en rapport om eventuella oönskade effekter av artificiella sötningsmedel. Denna kunskapssammanställning utgör ett viktigt underlag i arbetet med att sänka sockerhalten i maten, eftersom detta i många fall leder till ökad användning av sötningsmedel.

En litteraturstudie om effekterna av en bred uppsättning av styrmedel för att främja en hälsosam livsmedelskonsumtion har publicerats som en första del i arbetet med att ta fram ett kunskapsunderlag om hur intaget av energitäta näringsfattiga livsmedel kan minska. Slutrapporteringen från uppdraget kommer att innehålla en sammanfattande analys av vilka metoder som är framkomliga och effektiva.

5.2 Förutsättningar för hållbar livsmedelskonsumtion

En hållbar livsmedelskonsumtion är grunden för en hållbar och konkurrenskraftig livsmedelsproduktion i hela landet. Inom Miljömålsrådet har tio myndigheter enats om målbilder för ett hållbart livsmedelssystem (se avsnitt 5.3.1). Detta skapar förutsättningar för att nå miljömålen, gör arbetet för en konkurrenskraftig livsmedelskedja mer effektivt och bidrar också till att öka Sveriges försörjningsförmåga.

5.2.1 Stärka offentliga aktörers arbete för hållbar livsmedelskonsumtion

Livsmedelsverkets nationella kompetenscentrum för måltider inom vård, skola och omsorg ska verka för en fortsatt utveckling av offentliga måltider med syfte att främja hållbar och hälsosam livsmedelskonsumtion. Under året har vi fokuserat på skolmåltiden och matutbudet i ungas vardag.

För att följa upp, göra jämförelser, identifiera utvecklingsområden och driva utveckling behövs öppna data om offentliga måltider i kommuner och regioner. Vi har därför fortsatt kartlägga kommunernas måltidsverksamhet och deras matsvinn. En rapport om sjukhusmåltider som publicerats under året visar på en positiv utveckling i regionerna under de senaste åren. Fortfarande riskerar dock många patienter att bli undernärda, men det förväntas att rapporten ska leda till att ytterligare regioner får in nutritionskompetens i vården.

Kunskapsunderlagen som tas fram inom ramen för arbetet sprids via vår webbplats men också genom deltagande i olika webinarier, seminarier och nätverksträffar.

Utveckling av de offentliga måltiderna

Måltiderna i skola, vård och omsorg ska bidra till hälsa och välbefinnande för barn, sjuka och äldre – både i vardag och i kris. Livsmedelsverkets arbete med konsument- och marknadsfrågor inom livsmedelsstrategin bidrar till att offentliga måltider utvecklas i en riktning som är hållbar för hälsan och miljön. Under året har vi färdigställt en kommunikationsstrategi för att nå beslutsfattare och därmed delvis också givit Livsmedelsverkets kompetenscentrum förändrat arbete och prioriteringar. Ett resultat av strategin har varit utökad deltagande i både nationella och internationella fora för beslutsfattare. En förväntad effekt av detta arbete är att Livsmedelsverkets kunskapsstöd används i lokala och regionala styrdokument och att verksamheterna i vård, skola och omsorg bedriver evidensbaserad praktik och styrning. Bland de kunskapsunderlag som används i kommunikationen med beslutsfattare återfinns de kartläggningar av offentligt finansierad måltidsverksamhet i kommunal och regional regi som Livsmedelsverket genomfört och publicerat under året. Dessa kan bidra till fortsatt utveckling, exempelvis genom att visa hur kommuner och regioner arbetar med hållbara livsmedelsinköp och med att halvera matsvinnet. Kartläggningarna utvärderar också i vilken grad verksamheterna implementerar Livsmedelsverkets nationella riktlinjer och andra kunskapsunderlag och påvisar flera positiva resultat, bland annat:

- 60 procent av kommunerna och 76 procent av regionerna anger att de har en beredskapsplan, kontinuitetsplan eller liknande för att kunna tillaga och servera måltider i vård, skola och omsorg. För kommunerna innebär detta en ökning med 17 procentenheter sedan den förra mätningen 2018.
- En majoritet av regionerna kan erbjuda individanpassade måltider inom hälso- och sjukvården i linje med Livsmedelsverkets riktlinjer.
- Majoriteten av kommunerna och regionerna har mål om ekologiska livsmedelsinköp och minskat matsvinn.

Ett nytt recept för skolmåltider

För att nå de globala hållbarhetsmålen behövs förändringar på systemnivå, det vill säga på flera områden samtidigt. I projektet Ett nytt recept för skolmåltider samarbetar sju

myndigheter, SKR (Sveriges kommuner och regioner) och fyra kommuner för att alla barn ska äta miljömässigt hållbar och god skolmat. Under året har kommunerna vidareutvecklat sina lokala lösningar. Dessa syftar bland annat till att få fler elever att äta rätter baserade på miljömässigt hållbara och hälsosamma råvaror; att ge eleverna ökat deltagande i utformningen av skolmåltiderna; att förenkla upphandlingen av miljömässigt hållbara produkter; och att stärka kopplingen mellan måltid och pedagogik. Resultaten visar att när eleverna deltar i utformningen av måltidsmiljön upplevs den som trivsammare, med bättre ljudmiljö, och ökad restaurangkänsla. Med ett fokus på att introducera miljömässigt mer hållbara råvaror vågar eleverna testa nya livsmedel och rätter. Vi ser också att projektet verkat på systemnivå och bidragit till ökat samarbete såväl mellan olika professioner som mellan förvaltningar och organisationer.

Samverkan mellan myndigheter och regioner för att utveckla arbetet med matvanor, hälsa och hållbarhet

Livsmedelsverket driver ett nationellt nätverk med representanter för regionerna, SKR, Folkhälsomyndigheten, Jordbruksverket, Skolverket och Socialstyrelsen. Syftet är att utbyta erfarenheter och information om pågående arbete mellan regioner och myndigheter. Utbytet medför att regionerna snabbt får tillgång till aktuella kunskapsunderlag som de kan använda i sitt strategiska arbete. Det ökar också medvetenheten om hur offentliga aktörer kan arbeta för att främja matvanor som både är hållbara för miljön och minskar ojämlikheten i matvanor och hälsa.

Samverkan för att utveckla en nationell amningsstrategi för att alla som vill amma ska få stöd

En nationell amningsstrategi med syfte att få till stånd en bättre struktur för samordning av amningsfrågor har utvecklats inom den nationella amningskommittén. Målet är att öka förutsättningarna för att vårderna ska kunna bedriva ett arbete som i ännu högre grad än idag främjar och stödjer amning, så att alla föräldrar får det stöd de behöver och efterfrågar.

5.2.2 Förbättra konsumenternas förutsättningar att äta hållbart

Livsmedelsverkets webbplats är navet för kommunikationen med konsumenter samt vidareinformatörer inom vård, skola och omsorg. Här finns information om hälsosam och säker mat, säkert dricksvatten, matens miljöpåverkan och om krisberedskap.

Andelen privatpersoner som besöker webbplatsen har ökat från en redan hög nivå vilket är ett tecken på att webbplatsen värdesätts. Under 2022 uppgav tre av fyra webbesökare att de var där som privatperson och att de lätt hittar det de söker, i huvudsak råd om mat och information om näringsämnen. De gav också informationen mycket höga betyg. Webbplatsens mest välbesökta sidor innehåller riktad information till gravida eller ammande kvinnor och småbarnsföräldrar. Drygt var tionde besökare uppgav att de är elever eller studenter, som därmed får tillgång till vetenskapligt grundad information om mat.

Tabell 14: Några av de mest besökta webbsidorna och antal besök per år

	2022	2021	2020
Råd för gravida (inkl. söket Fråga Liv och undersidor)	774 000	842 500	667 500
Kostråden Hitta ditt sätt (alla råd)	241 000	272 500	275 000
Råd om mat för spädbarn	185 000	242 500	196 500
Måltider i vård, skola och omsorg (alla undersidor)	155 000*	124 500	116 000
Nyckelhålet	94 500	112 00	106 000
Hemberedskap – livsmedel vid kris	184 500	24 800	112000
Protein	130 000	160 000	188 000
D-vitamin	191 000	298 500	428 500

*Under 2022 lades Måltidsbloggen under denna rubrik vilket förklarar ökningen.

Under 2022 har vi uppdaterat och gjort sökandet lättare på webbsidorna som riktar sig till de två miljoner människor som helt eller delvis får sitt dricksvatten från egen brunn. Detta är ett exempel på hur webbplatsen utvecklas för att möta konsumenters behov.

Det osäkra världsläget har gjort att besöken ökat kraftigt på webbsidorna om krisberedskap. I en krissituation har det stor betydelse att webbplatsen ständigt granskas och uppdateras med information inom viktiga områden. Då finns kvalitetssäkrad information på plats när den efterfrågas och det är avgörande för förtroendet. Eurobarometern 2022 – en EU-gemensam undersökning om livsmedelssäkerhet – visar att svenskar har högst förtroende bland alla EU-länder för information om risker med mat de får från sina nationella myndigheter. Den visar också att svenskar är mer intresserade av att äta hälsosamt än av möjliga risker med mat. Enligt undersökningen litar svenskar på att det finns regler som ser till att maten är säker och att bedömningar om risker med mat görs av experter.

Information om fet fisk från Östersjön

Livsmedelsverket har fortsatt med insatser för att sprida information om att känsliga grupper endast några få gånger om året bör äta fet fisk från Östersjön, Bottniska viken, Väneren och Vättern. Rådet gäller den som vill bli gravid i framtiden, barn och ungdomar samt gravida och ammande kvinnor. Unga kvinnor och småbarnsfamiljer är fortfarande prioriterade målgrupper.

Under året har vi haft en konstant sökordsannonsering på Google. Utöver det har vi kompletterat med fyra digitala kampanjer: under påsk, vid midsommar, vid surströmmingspremiären samt vid jul. Kampanjerna har visats i Google Display-nätverket samt på Youtube, och samtliga annonser har hänvisat till Livsmedelsverkets webbplats för mer utförlig information. Under året har webbsidorna med råd om fet fisk från Östersjöområdet haft 113 100 besök (135 500 besök under 2021). Minskningen beror troligtvis på att vi minskat på budgeten för spridning av informationen jämfört med tidigare år. Vi har i stället prioriterat att börja ta fram ett nytt koncept för informationen, så att den ska bli mer träffsäker och målgruppsanpassad.

Nyckelhålet – ett verktyg för hälsosamma matvanor

Nyckelhålmärkningen är en viktig hjälp när konsumenter vill välja hälsosamma livsmedel och den baseras på forskning och vetenskap. Arbetet med att vidareutveckla märkningen ingår i det strategiska området Konsument och marknad inom livsmedelsstrategin. Under åren 2020–2022 har Nyckelhålmärkningens betydelse i samhället utvärderats externt. Analysen visar att en mycket stor andel känner till Nyckelhålet och representanter från livsmedelsindustrin anser att märkningen är ett relevant verktyg för produktutveckling och för att köpa in hälsosammare produkter. Dock visar utvärderingen att konsumenterna kunde behöva mer kunskap om Nyckelhålet och vad märkningen egentligen innebär. Livsmedelsföretagen och dagligvaruhandeln skulle gärna vilja att Livsmedelsverket blev mer aktivt i fråga om marknadsföring av varumärket Nyckelhålet i hopp om bättre genomslag i efterfrågan och försäljning.

Företagens intresse för Nyckelhålmärkningen är fortsatt högt med flera satsningar inom branschen: t.ex. märkning med Nyckelhålet på egna märkesvaror; planer inom dagligvaruhandeln för samtidiga kampanjer i form av en ”Nyckelhålsvecka” under början av 2023. Förklaringen till de positiva effekterna är att Livsmedelsverket de senaste åren intensifierat arbetet med att underlätta för företagen genom enklare kontaktvägar, uppdaterade regler (2021) och regelbunden konsumentupplysning.

Under november och december annonserade Livsmedelsverket om Nyckelhålet i sociala medier till målgruppen småbarnsföräldrar samt 45–55-åringar. Kampanjen beräknas ha nått drygt 900 000 användare på Facebook/Instagram och drygt 400 000 användare på Youtube. Annonseringen bedöms överlag vara lyckad och kostnadseffektiv genom att vi nått en tillfredsställande mängd personer för en relativt låg kostnad. Med tanke på hur många som sett och klickat på annonserna är det rimligt att anta att annonseringen ökat medvetenheten om märkningen bland konsumenter.

I en simuleringsstudie, i samarbete med Göteborgs universitet, har livsmedlen som deltagarna rapporterade i Riksmaten ungdom 2016–2017 bytts ut mot livsmedel märkta med Nyckelhålet. Resultaten visar att ungdomarnas näringsintag skulle ha blivit bättre om Nyckelhålmärkta livsmedel använts. Särskilt hade intaget av fullkorn, mättat fett, fleromättat fett och fiber förbättrats. Detta styrker att Nyckelhålet är ett viktigt verktyg för att kunna uppnå mer hälsosamma matvanor.

I uppdateringen av regleringsbrevet i juni fick Livsmedelsverket en komplettering av uppdraget om Nyckelhålet som innebär att vi även ska bidra till arbetet med en EU-gemensam framsidesmärkning. Livsmedelsverket har bland annat svarat på EU-kommissionens öppna och riktade samråd om framsidesmärkning samt deltagit i intervjuer initierade av EU-kommissionen. Ett annat exempel är deltagande i en paneldiskussion om framsidesmärkning som fick stor spridning med 500 deltagare framförallt från branschen, men även politiker på både nationell och internationell nivå.

5.3 Livsmedelsverkets miljömålsarbete

Livsmedelsverket ska arbeta för att minska negativ påverkan på miljön och gynna det som har positiv miljöpåverkan. I det arbetet är det svenska miljömålssystemet styrande. Genom de svenska miljömålen arbetar myndigheten även för att tillgodose miljödimensionen i de globala hållbarhetsmålen Agenda 2030.

Livsmedel har en tydlig koppling till flera av miljökvalitetsmålen och Livsmedelsverket bidrar genom sin verksamhet främst till följande mål: Begränsad klimatpåverkan; Giftfri miljö; Ingen övergödning; Levande sjöar och vattendrag; Grundvatten av god kvalitet; Hav i balans samt levande kust och skärgård; Ett rikt odlingslandskap; God bebyggd miljö; och Ett rikt växt- och djurliv. Genom myndighetens arbete med regler, vägledning och kontroll kan produktion, förvaring och distribuering av livsmedel styras mot miljömålen.

Livsmedelsverket kan också göra det lättare för konsumenter att konsumera mer miljömässigt hållbart genom information och därigenom vägleda andra aktörer i livsmedelssektorn mot miljömålen.

5.3.1 Miljömålsrådet

Livsmedelsverket är en av 19 deltagande myndigheter i Miljömålsrådet vars främsta funktion är att intensifiera arbetet för miljömålen. Myndigheten har deltagit i Miljömålsrådets möten samt i de samverkansmöten som myndigheternas kontaktpersoner kallats till. Mötena möjliggör gemensamma prioriteringar och åtaganden och ger även tillfälle att se till att pågående arbete går framåt. Miljömålsrådet har identifierat och prioriterat sju strategiska programområden där rådet stärker samarbetet för att öka takten och effektiviteten i miljöarbetet 2020–2022.



Livsmedelsverket har koordinerat Miljömålsrådets programområde Syntesarbete för ett hållbart livsmedelssystem, som syftar till att samla myndigheterna kring gemensamma målbilder för ett hållbart livsmedelssystem. Nio nationella myndigheter och länsstyrelserna har deltagit och enats om tio gemensamma målbilder, samt avsiktsförklaring om användning av målbilderna fram till 2030. Målbilderna kan ses som en sammanvägning av de olika strategier som styr myndigheternas uppdrag. Inom programområdet har förståelsen mellan myndigheter ökat, vilket underlättar fortsatt dialog kring ett hållbart livsmedelssystem.

Livsmedelsverket har även deltagit i två programområden som drivs av andra myndigheter. Programområdet Styrmedel för hållbar konsumtion ser över hur staten, regionerna och kommunerna kan använda styrmedel för att minska konsumtionens miljöpåverkan bland annat på livsmedelsområdet. Flera förslag till styrmedel har arbetats fram och överlämnats till Miljödepartementet. För livsmedel finns det förslag om mer hållbara måltider i skolan samt riktlinjer för miljömässigt mer hållbar mat i skattefinansierade miljöer för barn och ungdomar. Syftet med programområdet Staten går före är att underlätta för nya eller förbättrade arbetsätt och tekniska lösningar inom exempelvis resor, möten, kontorsverksamhet och upphandling. Under året har samarbeten mellan myndigheter gällande bland annat tjänsteresor och lärande kring systeminnovation pågått.

5.3.2 Åtgärder för att nå miljökvalitetsmålen

Livsmedelsverkets verksamhet bidrar till flertalet miljökvalitetsmål. En insats i miljömålsarbetet under 2022 har varit projektet Ett nytt recept för skolmåltider (se avsnitt 5.2.1) där fokus på miljömässigt hållbar och god skolmat bland annat bidrar till målen Begränsad klimatpåverkan och Ett rikt växt- och djurliv. Uppdraget att ta fram förslag på nationella insatser för en hållbar och hälsosam livsmedelskonsumtion (se avsnitt 5.1.3) medverkar till målen Begränsad klimatpåverkan, Ingen övergödning, Ett rikt odlingslandskap och Ett rikt växt- och djurliv. Livsmedelsverkets deltagande i utvecklingen av regler inom EU (se kapitel 3) bidrar till flera av miljömålen, som till exempel Giftfri miljö och Ett rikt odlingslandskap.

Nordiska näringsrekommendationer

De nordiska näringsrekommendationerna (NNR) är basen för det arbete som görs för att främja hälsosamma matvanor i Sverige. Just nu pågår arbetet med att uppdatera rekommendationerna i projektet NNR2022 där Livsmedelsverket deltar. Projektet drivs av Nordiska ministerrådet. För första gången ska miljömässig hållbarhet inkluderas i rekommendationerna om näringsämnen och livsmedelsgrupper, tillsammans med deras betydelse för hälsan. NNR2022 tar tillsammans med nordiska miljöexperter fram kunskapsunderlag för hållbar livsmedelskonsumtion till grund för rekommendationerna. Arbetet bidrar till flera av miljömålen.

Säkra livsmedel – Giftfri miljö

En önskad effekt från miljömålet Giftfri miljö är att befolkningens exponering för hälsofarliga kemikalier från livsmedel och dricksvatten begränsas. Här bidrar Livsmedelsverket bland annat genom återkommande matvaneundersökningar och insamlingar av prover från Sveriges befolkning (se avsnitt 2.1.3) som är betydelsefulla för att identifiera och följa exponeringen för miljöföroreningar. Under året har projektet Riksmaten småbarn startats, med provinsamlingar och matvaneundersökningar för barn under fyra år (se avsnitt 5.1.2).

Livsmedelsverkets kontroller övervakar bland annat att maten vi äter inte ger oss skador från farliga ämnen (se avsnitt 2.1.6). Kartläggningar av förekomst av PFAS i livsmedel och av tetrodotoxin i musslor och ostron har sammanställts och utvärderats under året (se avsnitt 2.1.2). Myndigheten ger expertstöd i prövningen av verksamma ämnen i växtskyddsmedel och av växtskyddsmedelsprodukter (se avsnitt 2.2.3). I EU-arbetet har myndigheten bidragit till beslutet om en bevakningslista för ämnen och föreningar i dricksvatten (se kapitel 3).

Arbetet med att minska halten av tungmetallen kadmium i livsmedel har resulterat i en myndighetsgemensam beställning hos Sveriges lantbruksuniversitet av en uppdaterad kunskapssammanställning över åtgärder för att minska kadmium i åkermark. Ett antal indikatorer har identifierats som beskriver kadmiumhälsan i jord, vatten, gröda, livsmedel och i människor över tid. Arbetet utförs av Livsmedelsverket, Jordbruksverket, Naturvårdsverket, Sveriges geologiska undersökningar och Kemikalieinspektionen på uppdrag av Samordningsgruppen för nya potentiella kemikaliehot (SamTox) inom ramen för den nationella strategin för kadmium.

Livsmedelsverket har kartlagt kemiska ämnen i material avsedda att komma i kontakt med livsmedel, där materialspecifik harmoniserad EU-lagstiftning saknas. Kartläggningen visar på användning av ämnen som kan medföra allvarliga och bestående effekter på människors hälsa och på miljön. Förhoppningen är att sådan användning kan minskas genom lagstiftning, vägledning och kontroll.

Information om egen brunn och andra små dricksvattenanläggningar för privat bruk har uppdaterats och utökats på Livsmedelsverkets webbplats. En uppdaterad faktskrift har arbetats fram och publicerats för att bland annat ge stöd för handläggning, rådgivning och kunskap till yrkespersoner som arbetar med små dricksvattenanläggningar. Detta kan vara kommunala miljökontor, länsstyrelser och VA-rådgivare. Därtill har en sökfunktion utvecklats och publicerats på webben. Denna hjälper fastighetsägare att tolka resultaten från en dricksvattenanalys och se vad som behöver göras för att åtgärda eventuella brister.

5.3.3 Åtgärder för att minska matsvinnet

En tredjedel av all mat som produceras i världen äts inte upp och FN har målet att halvera det globala matsvinnet till år 2030. För att bidra till att FN:s hållbarhetsmål uppfylls har regeringen gett Livsmedelsverket i uppdrag att tillsammans med Jordbruksverket och Naturvårdsverket arbeta för att minska det svenska matsvinnet. Arbetet utgår från handlingsplanen Fler gör mer – handlingsplan för minskat matsvinn 2030. Handlingsplanen har 42 åtgärdsförslag och utpekade behov inom utredning, forskning och innovation.

Att minska matsvinnet är även en del av målet för livsmedelsstrategins område Konsument och marknad. Härvid är Livsmedelsverkets huvuduppgift att sprida kunskap till konsumenter, offentliga verksamheter, företag och andra aktörer. För att nå en så bred grupp som möjligt använder vi därför många olika verktyg och plattformar och vi gör det i samarbete med andra myndigheter. På Livsmedelsverkets webbplats finns mycket information om hur man bäst ska förvara matvaror så att de håller längre och på andra sätt minska matsvinnet. Till exempel har kampanjen Svinnrik tillsammans med Finansinspektionen tagit fram olika läromaterial som riktar sig till hem- och konsumentkunskapsundervisningen i skolan. Vid den årliga Matsvinnsdagen förmedlade Livsmedelsverket fakta om hur mycket mat en person slänger per dag och vi har även spridit information om vad bäst-före-datum har för betydelse för vissa livsmedel. Alla dessa insatser har fått stor uppmärksamhet i media vilket visar på att intresset

för informationen från oss är stort i samhället och att våra insatser är väl valda och finns i rätt sammanhang.

Nationella data visar att matsvinnet i hushållet har minskat från 45 till 35 kg (både i sopkorgen och vasken) mellan 2018 och 2020. Då statistiken släpar kommer data från 2021 att presenteras våren 2023 och data från 2022 våren 2024. Rimligtvis är Livsmedelsverkets bidrag en del av förklaringen till den positiva trenden eftersom vi framgångsrikt har lyft behovet av minskat matsvinn och fått mycket publicitet för detta. Det är ett rimligt antagande att ökat fokus på matsvinn i den allmänna diskussionen både höjt kunskapen hos konsumenterna och bidragit till fler åtgärder och initiativ inom offentlig sektor.

Livsmedelsverket samarbetar med ett flertal myndigheter i arbetet med att minska matsvinnet: vi ingår i det nationella Matsvinnsnätverket och vi deltar i EU-plattformen för utbyte av kunskap och erfarenheter om minskat matsvinn. Ett exempel på effekten av samarbete är Skatteverkets förtydligande av reglerna kring momsplikt för donerade livsmedel. Detta skedde på Livsmedelsverkets inrådan och har lett till att fler företag donerar livsmedel vilket leder till att mycket mat som tidigare har slängts i stället kan tas om hand.

5.4 Bidrag till genomförande av den regionala utvecklingspolitiken och den sammanhållna landsbygdspolitiken

Livsmedelsverkets arbete riktar sig till hela Sverige och alla människor oavsett om man bor i stadsmiljö eller på landsbygden. Att alla i Sverige ska ha tillgång till säker och ärlig mat och lätt kunna äta hållbart och hälsosamt är våra viktigaste uppgifter. Livsmedelsverket har under året sett över de interna processerna för konsekvensbedömningar avseende hållbarhet där en aspekt är att bedöma om ett visst beslut kommer att påverka människors möjlighet att leva och verka på landsbygden. Den nya rutinen kommer att prövas och utvärderas under 2023.

Många livsmedelsföretag på landsbygden specialiserar sig på att värna svenska traditioner. Livsmedelsverket har under 2022 ändrat en föreskrift på ett sätt som ska underlätta för fäbodnäringen att tillverka färskost, lagrad ost, smör och meseprodukter. Ett annat sätt att stärka konkurrenskraften för livsmedelsföretag på landsbygden är att en produkt registreras med skyddad ursprungsbeteckning. Beteckningen är kopplad till en viss ort eller region och produkten har en unik kvalitet eller unika egenskaper. Ansökan behandlas först av Livsmedelsverket och sedan slutligen av EU-kommissionen. Under 2022 har exempelvis Wrångebäckskosten blivit registrerad.

5.4.1 Dialog och samverkan med regioner och länsstyrelser

Livsmedelsverket har regelbunden dialog med länsstyrelserna i olika sammanhang. Framför allt handlar kontakten om att stötta länsstyrelserna i deras revisioner av kommunernas dricksvattenkontroller samt i deras eget arbete inom primärproduktionen. När det gäller den regionala utvecklings- och landsbygdspolitiken har Livsmedelsverket deltagit i en workshop anordnad av Stockholms länsstyrelse angående ett samverkansprojekt inom Mälardalsregionen. Livsmedelsverket bidrog med inspel avseende utveckling av regler och villkor för livsmedelsföretag.

Livsmedelsverket är sektorsansvarig myndighet för beredskapssektorn livsmedelsförsörjning och dricksvatten och har bland annat i uppgift att ge stöd och råd till kommuner, regioner och

länsstyrelser för att öka förmågan att upprätthålla dricksvatten- och livsmedelsförsörjningen på lokal och regional nivå (se avsnitt 2.6). Arbetet är av betydelse för att människor ska kunna leva på landsbygden oavsett vilken situation som råder i landet.

5.4.2 Ytterligare exempel på genomförda insatser under 2022 av relevans för den regionala utvecklings- och landsbygdspolitiken som redovisas på andra ställen i rapporten

För att öka möjligheten för människor att bo och verka på landsbygden behöver det finnas förutsättningar för livsmedelsföretag att upprätthålla kvaliteten och vara konkurrenskraftiga i hela landet. Livsmedelsverket arbetar aktivt med att underlätta för företag och på olika sätt minska den administrativa bördan (se avsnitt 2.3). Vi strävar efter att föreskrifter och vägledningar ska vara aktuella, anpassade och begripliga (se kapitel 3) och att livsmedelskontrollen är likvärdig oavsett var i landet den utförs (se avsnitt 2.5.2). För att säkerställa att arbetet är målgruppsanpassat bjuder Livsmedelsverket regelbundet in branschen och företag till dialog med fokus på kunskapsutbyte (se avsnitt 2.3.1).

En av Livsmedelsverkets viktigaste uppgifter är att förmedla kunskap om hälsosam och säker mat, säkert dricksvatten, matens miljöpåverkan och krisberedskap. Detta gör vi i första hand genom vår externa webbplats. Under 2022 har vi exempelvis uppdaterat informationen för de som har egen brunn (se avsnitt 5.2.2) vilket är en vanlig källa till dricksvatten för de som bor på landsbygden.



6 Internt utvecklingsarbete

6.1 Övergripande kommunikationsarbete

Förtroendet för Livsmedelsverket fortsätter att öka. I Sifos senaste Anseendeindex (2022) ligger Livsmedelsverket på femte plats bland myndigheter. På tio år har Livsmedelsverkets indexvärde ökat från 34 till 57.

Målgruppernas förtroende för Livsmedelsverket är av stor betydelse för att myndigheten ska lyckas nå sina olika verksamhetsmål. Den man litar på lyssnar man på – det gäller samtliga målgrupper, såväl konsumenter som företag och kontrollmyndigheter, men även andra som på olika sätt behöver kunskap och stöd för att kunna fatta beslut.

Ett viktigt bidrag till det höga förtroendet är Livsmedelsverkets synlighet i massmedia. För de flesta målgrupperna är det främst genom media man skapar sig sin bild av myndigheter som Livsmedelsverket. Frågor om mat och dricksvatten engagerar, vilket leder till stort intresse från media. Sedan Rysslands invasion av Ukraina har det blivit ett ökat intresse utifrån nya perspektiv, till exempel frågor om hemberedskap, livsmedelsförsörjning och ökade matpriser.

Webbplatsen är navet för Livsmedelsverkets kommunikation med alla målgrupper och antalet besök ligger på en fortsatt hög nivå: under 2022 hade webbplatsen i genomsnitt 29 100 besök per dag. Det höga förtroendet för Livsmedelsverket bidrar troligen till att fler besöker myndighetens webbplats när de söker information. En löpande utvärdering av webbplatsen visar att konsumenter står för nära två tredjedelar av besöken.

Under året har Livsmedelsverket fortsatt sitt arbete med att förbättra kommunikationen med livsmedelsföretag, bland annat på webbplatsen men också genom olika former av möten och dialoger.

Inom ramen för arbetet med civilt försvar pågår ett aktivt arbete för att stärka förmågan att kommunicera vid kris på ett robust och målgruppsanpassat sätt. Även ur ett beredskapsperspektiv är Livsmedelsverkets höga förtroende en stor tillgång.

Tabell 15: Antal besök, följare, prenumeranter och journalistfrågor

	2022	2021	2020
Besök på Livsmedelsverkets webbplats per dag	29 100	31 200	30 100
Följare Facebook Livsmedelsverket	19 300	18 500	16 300
Följare Instagram Livsmedelsverket	10 900	9 700	7 800
Följare Twitter Livsmedelsverket	5 300	5 300	5 200
Prenumeranter på Livsmedelsverkets pressmeddelanden	14 100	13 400	13 200
Frågor från journalister	750	800	850

6.2 Kompetensförsörjning

6.2.1 Hållbart chefs- och ledarskap

Under 2022 har vi utvecklat den struktur som etablerades 2021 för ett hållbart chefs- och ledarskap på Livsmedelsverket. Strukturen stärker myndighetens alla chefer inom såväl den strategiska som den operativa chefs- och ledarrollen. Under året har chefsforum samt chefswebbinarier genomförts och alla chefer har erbjudits att delta i lärgrupper för ett erfarenhetsutbyte. Chefernas kompetens har stärkts främst i fråga om personal-, arbetsmiljö- och verksamhetsledningsfrågor. Såväl verksamhetens som chefernas upplevda behov har styrt valet av ämnesområden. I strukturen ingår även att kvalitetssäkra grundläggande chefs- och ledarskapskompetens hos nya chefer.

En utmaning har varit att balansera behovet av utveckling med chefernas tid att genomföra utvecklingsinsatserna. Det digitala formatet för kompetensutveckling har varit både en utmaning och en utveckling. En genomförd utvärdering visar att cheferna upplever att de olika utvecklingsinsatserna är av värde för ledarrollen på Livsmedelsverket och de uppskattar särskilt den dialogmöjlighet som strukturen erbjuder.

6.2.2 Inkludering och jämställdhetsintegrering

Under 2021 genomfördes mätning och utbildning i likabehandling på en pilotavdelning, vilket ledde till att en handlingsplan upprättades, genomfördes och följdes upp. En uppföljningsmätning 2022 på avdelningen visade att medarbetarna upplever en positiv förändring rörande likabehandling och inkludering. Utbildningen och handlingsplanen anses därmed ha givit goda resultat. Mätning och utbildning i likabehandling kommer att vara tillgängligt som ett verktyg i arbetsmiljöarbetet för de avdelningar som har behov av liknande insatser.

Livsmedelsverket formulerar årligen en plan för aktiva åtgärder för att förebygga diskriminering och andra hinder för lika rättigheter och möjligheter. Som en följd av årets handlingsplan har bland annat dialogmaterial tagits fram som stöd för gruppdialo om inkludering, kränkande särbehandling och diskriminering. Lönebildningsprocessen har förtydligats för medarbetare och chefer, för att skapa förutsättningar för en mer likvärdig bedömning och lönesättning. Livsmedelsverkets chefer har även fått utbildning i myndighetens rekryteringssystem och dess verktyg som stödjer en mer objektiv och kompetensbaserad bedömning av kandidater. Målet med aktiviteterna är att öka medvetenheten om hur vi förebygger och minskar risker för diskriminering i arbetet.

Under 2022 har HR-avdelningen deltagit i en utbildning om jämlikhet, mångfald och inkludering. Syftet var att stärka kunskapen för att kunna driva ett aktivt arbete med inkluderingsfrågor på myndigheten.

6.2.3 Insatser för att bli en attraktiv arbetsgivare för veterinärer

Inom kontrollområdet har vi under 2022 arbetat med särskilt fokus på en hållbar och trygg arbetsmiljö, en starkt introduktionsprocess och innovativ marknadsföring av myndigheten och utformande av attraktiva tjänster för veterinärer. Under året har myndigheten utlyst tjänster i varierande anställningsformer och omfattning och delade tjänster mellan olika myndigheter har också diskuterats. En kommunikationsplan har formulerats för att nå våra målgrupper med Livsmedelsverkets anställningserbjudanden och förmåner. Livsmedelsverket har i olika forum

aktivt uppmuntrat veterinärer att kontakta oss om önskad anställningsform, ort eller villkor för en framtida anställning, för att utröna möjligheten att matcha vårt behov. En funktionsmejladress har etablerats för en smidig och snabb hantering av spontanansökningar och frågor.

Den övergripande handlingsplanen för arbetet med att attrahera och rekrytera veterinärer följs upp och utvecklas löpande. Tyvärr upplever Livsmedelsverket fortsatt svårigheter med detta och ser inga direkta effekter av beskrivna insatser, men har hopp om positiv effekt på lång sikt. En anledning till svårigheten att rekrytera veterinärer är att det råder generell brist på veterinärer i Sverige vilket är något som det är svårt för Livsmedelsverket att påverka.

Under 2022 tog Livsmedelsverket över den verksamhetsförlagda slaktundervisningen på veterinärutbildningen. Om detta undervisningsuppdrag förvaltas väl har Livsmedelsverket en god möjlighet att stärka upplevelsen av myndigheten som en attraktiv arbetsgivare med ett intressant och viktigt uppdrag. Varje sommar erbjuder vi ett antal veterinärstudenter att vikariera hos Livsmedelsverket. Efter sommaren genomfördes en enkätundersökning som visar att studenternas upplevelse av Livsmedelsverket som arbetsgivare är god och flera veterinärstudenter ser Livsmedelsverket som en potentiell arbetsgivare efter studierna.

6.2.4 Personalomsättning

Vid början av 2022 kunde vi se ett slut på den pandemin som präglat tillvaron under en längre tid och påverkat arbetslivet ur flera perspektiv. Livsmedelsverket har inte under 2022 sett någon direkt effekt av pandemin i personalomsättningen, men konsekvenserna kan komma att bli synliga framöver. Vi har vid Livsmedelsverket utvecklat nya digitala arbetssätt för att vi fortsatt ska kunna täcka våra kompetensbehov. Detta är viktigt inte minst utifrån perspektivet att konkurrensen om arbetskraften kommer öka i och med detta globala skifte.

Totalt sett har Livsmedelsverket rekryterat fler medarbetare än föregående år. Fler kvinnor än män söker våra tjänster och vi har också rekryterat fler kvinnor än män. Största antalet rekryteringar har genomförts inom civilt försvar och IT. Inom civilt försvar bygger vi en organisation för att möta behovet både nu och i framtiden utifrån vårt utökade uppdrag. Inom IT har vi förstärkt våra processer med anledning av den förstärkta investeringsbudgeten. Löpande rekryterar vi även officiella veterinärer som är en av verksamhetens största yrkesgrupper. Där fortsätter vi att ha utmaningar i vår kompetensförsörjning.

Tabell 16: Personalförändring

	2022	2021	2020
Antal rekryterade kvinnor	51	42	52
Antal rekryterade män	24	21	22
Antal rekryterade – totalt	75	63	74
Personalomsättning (procent)	9,4	9,7	7
Personalens genomsnittsålder (år)	46	47	47
Medeltalet anställda – kvinnor	427	406	405
Medeltalet anställda – män	237	227	236
Medeltalet anställda – totalt	663	634	641
Årsarbetskrafter – kvinnor	374	355	360
Årsarbetskrafter – män	229	216	224
Årsarbetskrafter – totalt	603	570	584

6.2.5 Ökad sjukfrånvaro

Livsmedelsverket arbetar aktivt med främjande, förebyggande och rehabiliterande insatser. Trots detta har Livsmedelsverkets totala sjukfrånvaro ökat från 4,1 % föregående år till 5,2 % år 2022, något som avspeglas i alla åldersgrupper och sannolikt är påverkat av covid-19-pandemin. Kvinnor har generellt högre sjukfrånvaro än män, och kvinnors totala sjukfrånvaro har fortsatt öka de senaste åren. Andelen långtidssjuka har ökat något från föregående år, varvid merparten är kvinnor med sjukskrivningar som inte är arbetsrelaterade. Livsmedelsverket har inga färdiga analyser till orsakerna, men noterar att trenden återfinns i samhället i stort.

För att förebygga långtidssjukskrivningar har chef och medarbetare alltid ett omtankessamtal vid fjärde sjuktilfället på sex månader, med syfte att fånga upp bakomliggande orsaker till sjukfrånvaron och agera för att minska risker för arbetsrelaterad sjukfrånvaro.

Tabell 17: Sjukfrånvaro i procent av sammanlagd arbetstid.

	2022	2021	2020
Kvinnor	6	4,6	4,3
Män	3,7	3,4	3,8
Totalt	5,2	4,1	4,1
Upp till 29 år	3,7	3,3	3,1
30–49 år	5,5	4,7	4,5
50 år eller äldre	4,9	3,5	3,8
Andelen långtidssjuka (>60 dagar) av totala sjukfrånvaron	49,8	49,6	34

6.2.6 Utveckling av systematiskt arbetsmiljöarbete

Ett nytt sätt att undersöka den organisatoriska och sociala arbetsmiljön implementerades på myndigheten under våren 2022 för att stärka det systematiska arbetsmiljöarbetet. Alla medarbetare besvarade en enkät, diskuterade resultatet och tog fram åtgärder för att förbättra den organisatoriska och sociala arbetsmiljön i arbetsgruppen. Resultatet analyserades även på myndighetsnivå och vi hade generellt mycket goda resultat. Utifrån resultatet beslutade myndigheten att fokusera på två områden: prioritering och återhämtning. I samband med verksamhetsplaneringen för 2023 tog områdescheferna fram mål kopplade till dessa två områden och avdelningarna uppmanades att ta fram aktiviteter för att nå målen.

Myndighetens personalföreningar anordnar regelbundet olika typer av hälsofrämjande aktiviteter för att bidra till myndighetens hälsofrämjande arbete.

6.3 Livsmedelsverkets interna hållbarhetsarbete

Det finns flera svenska mål och strategier som styr livsmedelssystemet utifrån olika hållbarhetsperspektiv – miljö, folkhälsa och tillväxt. Utan koordinering mellan dessa perspektiv riskerar myndighetens eget arbete och samverkan med andra att bli ineffektivt. De tio målbilderna för ett hållbart livsmedelssystem som utarbetades inom ett programområde i Miljömålsrådet (se 6.3.1) har inkluderats i Livsmedelsverkets inriktningsdokument för kommande tre år och ska vägleda myndighetens verksamhet framöver.

Under 2022 har myndigheten stärkt sitt hållbarhetsarbete genom att hållbarhetsdimensionerna beskrivs tydligt i myndighetens inriktning och integreras i flera av verksamhetsmålen. Livsmedelsverket har även utvecklat ett praktiskt stöd för att bedöma konsekvenser enligt de tre hållbarhetsdimensionerna. Hållbarhetsbedömningen införs som rutin vid ledningsgruppsföredragningar från 1 januari 2023. Bedömningen tar sin utgångspunkt i Livsmedelsverkets hållbarhetskarta och de tio gemensamma målbilderna för arbetet med ett hållbart livsmedelssystem.

6.3.1 Minskade utsläpp från tjänsteresor

Livsmedelsverket är en av de myndigheter som tilldelats regeringsuppdraget Minskade utsläpp från tjänsteresor. Till följd av detta har Livsmedelsverket upprättat målet att halvera koldioxidutsläppen från vårt resande 2025 jämfört med 2019. Arbetet med att ta fram en strategi för att nå målet är ännu inte genomfört men områden har identifierats där resandet står för en stor del av Livsmedelsverkets klimatpåverkan. År 2019 var utsläppet från bilresor 370 kg CO₂, framför allt inom området Kontroll som därför nu arbetar kontinuerligt med att planera nödvändiga resor för kontrollbesök så effektivt som möjligt, samt att göra det möjligt för så många interna möten eller utbildningar som möjligt att ske digitalt. För att stärka detta arbete deltar myndigheten i REMM – en samverkansgrupp för resfria/digitala möten i myndigheter, som leds av Trafikverket. Deltagandet har resulterat i ett givande utbyte av erfarenheter, delning av relevanta dokument om digitala möten, resande och miljöpåverkan, samt framtagandet av ett verktyg som ska stötta medarbetare i valet av mötesform. Verktyget ses över för att eventuellt implementeras hos Livsmedelsverket med ambitionen att ytterligare utveckla alternativ till fysiska möten och därmed bidra till minskad miljö- och klimatpåverkan.

6.4 Avgiftsområden

Tabell 18: Ekonomiskt resultat 2022 för Livsmedelsverkets avgiftsområden (tusen kronor)

Verksamhet		Ack över- /underskott tom 2020	Över-/ underskott 2021	Budgerade intäkter 2022 1)	Intäkter 2022	Budgerade kostnader 2022 1)	Kostnader 2022	Budgerat resultat 2022	Resultat 2022	Tillförda anslags- medel	Utgående ack över-/ underskott	
Offentligrättslig verksamhet	2) 3)											
Gränskontroll	4)	-3 361	3 090	15 350	21 502	13 663	15 265	1 687	6 237		5 966	
Myndighetsärenden	5)	1 161	-515	193	800	968	929	-775	-129		517	
Kontroll av livsmedelsanläggningar	6) 7) 8)	-28 392	-254	209 962	189 569	213 075	216 914	-3 113	-27 344	29 000	9)	-26 990
Kontroll av rests substanser		3 880	-566	16 150	22 375	18 471	25 506	-2 321	-3 131			183
Kontroll av bekämpningsmedel	10)	794	897	1 108	0	1 108	1 053	0	-1 053			638
Kontroll av kontaminanter exklusive dioxiner	11)	1 042	-273	299	0	299	439	0	-439			330
Dioxinkontroll		717	-152	870	929	1 594	1 589	-724	-660			-95
Summa		-24 158	2 228	243 932	235 175	249 178	261 695	-5 246	-26 519			-19 451
Uppdragsverksamhet		-140	103	10 633	17 159	10 229	14 811	404	2 348			2 311
Tjänsteexport	12)	3 163	178	6 753	4 884	6 474	5 959	279	-1 075			2 266
Totalt avgiftsfinansierad verksamhet		-21 135	2 509	261 318	257 218	265 881	282 465	-4 563	-25 246	29 000		-14 874

1) Budget enligt regleringsbrev för 2022.

2) Intäkter hänförliga till respektive avgiftsområde inom offentligrättslig verksamhet och som inte är offentligrättsliga intäkter redovisas i tabellen som kostnadsreduktioner.

3) Av avgiftsföreskriften (2021:8) framgår vilka kostnader för analys/provtagning i provtagningsprogrammen som Livsmedelsverket tar ut avgift för (restsubstanser, salmonella, kontaminanter inklusive dioxiner).

4) Ökad import efter att Storbritannien lämnade EU 1 januari 2021, samt fler kontrollerade sändningar på grund av förändrad lagstiftning där fler livsmedel omfattas av gränskontroll har medfört högre intäkter. Livsmedelsverket har beslutat om nya taxor från och med 1 januari 2023 för att hantera överskottet.

5) Det ackumulerade överskottet beräknas minska under de kommande åren.

6) Från 1 januari 2022 har Livsmedelsverket infört ett nytt avgiftssystem med efterhandsdebitering av utförd kontroll i enlighet med Livsmedelsverkets föreskrift (LIVSFS 2021:8) om avgifter för offentlig kontroll och annan offentlig verksamhet. Införandet av det nya avgiftssystemet har medfört färre debiterade kontrolltimmar än beräknat, vilket har resulterat i lägre intäkter och ett underskott inom avgiftsområdet. Det utgående ackumulerade underskottet beräknas balanseras inom fem års sikt.

7) Stöd för minskning av slakteriavgifter inom avgiftsområdena har redovisats som en transferering på anslaget för nedsättning, totalt 64 miljoner kronor.

8) Kostnader för kundförluster samt räntekostnader på grund av obetalda kundfordringar motsvarande 6 miljoner kronor har kostnadsförts på avgiftsområdet. Utöver detta har kostnader som uppstått i anslutning till offentlig kontroll avseende slakterier och vilthanteringsanläggningar kostnadsförts på anslag 1:14 ap.1, motsvarande 20 miljoner kronor.

9) 29 miljoner kronor har använts för att balansera förluster som uppstått inom avgiftsområdet till följd av nedskrivningar av slakteriavgifter 2017-2019 samt de förluster som uppstått till följd av konkurser 2020. I enlighet med villkor för 1:14 ap.1 i regleringsbrev för 2022

10) Oklarheter gällande lagstödet avseende avgiftskollektiv gör att programmet finansierats med anslag 1:14 (inga avgifter har fakturerats under året). Det ackumulerade överskottet för bekämpningsmedel kommer nyttjas inom programmet under år 2023.

11) Under år 2022 har inga prover för kontaminanter tagits ut i programmet, däremot har kostnader för uppbyggnad, koordinering och planering för det nya EU-koordinerade programmet belastat verksamheten. Det ackumulerade överskottet för kontaminanter kommer nyttjas inom programmet under år 2023.

12) Ökade intäkter beror dels på nya uppdrag och dels på förändrad hantering av överskott.

6.5 Tilläggsupplysningar till resultatredovisningen

Intäkts- och kostnadsredovisning

I resultatredovisningens ekonomiska översikt fördelas samtliga intäkter och kostnader inklusive årets kapitalförändring, uppbördsverksamhet och lämnade bidrag på Livsmedelsverkets verksamhetsprocesser. Tabeller med intäkter och kostnader redovisas i rörliga priser om inget annat anges.

Tidredovisning

Livsmedelsverkets anställda rapporterar sin arbetstid fördelat på aktivitetskoder knutna till verksamhetsprocesserna. Detta utgör grunden för redovisningen av antalet årsarbetskrafter per verksamhetsprocess. Årsarbetskrafter inom lednings- och stödprocesser har fördelats proportionellt över verksamhetsprocesserna.

Overheadkostnader

Overheadkostnader är gemensamma kostnader för myndighetens ledning på såväl verks- som områdes- och avdelningsnivå samt verksamhetsstöd, till exempel lokaler, HR, ekonomi och IT. Kostnaderna har fördelats ut med olika nycklar, främst med lönekostnad som bas.

Kostnaden för vissa funktioner som är förknippade med verksamhet som hör ihop med Livsmedelsverkets roll som myndighet, till exempel remissarbete och samordning av miljöarbete, fördelas endast på anslags-finansierad verksamhet.

7384368	Krompir za kuvanje l pe.	50,00
	1x 179,99	179,99
7176346	Pepsi Max pet 1l	69,99
	1x 69,99	69,99
7223114	Pivo Grim.0,5L	132,99
	1x 132,99	132,99
7195383	Mleko st	
	1x	
7228729	Salata	
	1x	
7228711	Kupus crveni	
	0,82x 69,99	
7121649	Kackavalj Krstas Presta	234,08
	0,384x 769,99	
7222698	Pecurke dukovace200gmax	189,99
	1x 189,99	189,99
7578946	Pecurke miks za gulas d	119,99
	1x 119,99	119,99
7183142	Kvasac Dr Detken 7g	36,99
	1x 36,99	36,99
7451655	Pahuljice jecmene NP 25	49,99
	1x 49,99	49,99
7537614	Suvi pekarski	18,99
	1x 26,99	26,99
7198548	Mortadela masl.	5,5kg
	0,264x 789,88	208,30
7222438	Prokelj 500g	189,99
	1x 189,99	189,99
7181063	Sir President Somborska	248,99
	1x 248,99	248,99
7451656	Pahuljice razane NP 250g	49,99
	1x 49,99	49,99
7188839	Pirinac dugo zrno Premia	118,99
	1x 118,99	118,99
7298791	Sarza	53,99
	1x 83,99	83,99
7244891	Sarza miks	325,19
	1x 99,99	99,99
7191	Natural Ribella	197,99
	1x 97,99	97,99
	Palmolive Almond 9	49,99
	1x 49,99	49,99
	Prekaskarne Presta 400	89,99
	1x 89,99	89,99
	Sarznutl Baby mix 400g	139,99
	1x 139,99	139,99
	Banana	176,03
	1,384x 134,99	134,99
	Porod.zlatni hleb sem.M	99,99
	1x 99,99	99,99
	369 Rusticni stapic b.luk.m.	89,97
	3x 29,99	29,99
718187	Sarzn. letnji miks Premia	246,99
	1x 246,99	246,99
7188436	Sarzn. letnji miks Premia	246,99
	1x 246,99	246,99

7 Finansiell redovisning

7.1 Sammanställning över väsentliga uppgifter

(Belopp anges i tusen kronor om ej annat anges.)

Sammanställning	2022	2021	2020	2019	2018
Låneram					
Beviljad låneram	130 000	127 000	120 000	45 000	44 000
Utnyttjad låneram	117 902	85 325	78 753	23 160	23 081
Kontokrediter hos Riksgäldskontoret					
Räntekontokredit	735 000	615 500	415 500	275 500	175 500
Max utnyttjad under året	-639 773	-463 031	-372 817	-227 500	-93 879
Räntor avseende räntekonto i Riksgäldskontoret					
Ränteintäkter	0	0	12	410	246
Räntekostnader	-5 365	0	0	0	0
Avgiftsintäkter som disponeras					
Beräknat belopp enligt regleringsbrev	261 318	250 995	258 081	202 332	189 991
Totala avgiftsintäkter	261 103	243 144	258 114	197 601	196 526
Anslagskredit					
Beviljad anslagskredit, 1:14 ap. 1	10 331	8 100	7 717	7 663	7 601
Utnyttjad anslagskredit, 1:14 ap. 1	0	0	0	0	0
Beviljad anslagskredit, 1:15 ap. 2	0	0	0	0	-
Utnyttjad anslagskredit, 1:15 ap. 2	0	0	0	0	-
Beviljad anslagskredit, 1:26 ap. 1	0	0	0	0	0
Utnyttjad anslagskredit, 1:26 ap. 1	0	0	0	0	0
Beviljad anslagskredit, 1:27 ap. 1	0	0	-	-	-
Utnyttjad anslagskredit, 1:27 ap. 1	0	0	-	-	-
Anslagssparande					
Anslagssparande*	-1 625	12 984	9 729	4 568	11 114
Bemyndiganden - ej tillämpligt					
Årsarbetskrafter och anställda m.m.					
Antalet årsarbetskrafter	603	570	584	608	597
Medelantalet anställda	663	634	641	651	636
Driftkostnad per årsarbetskraft	1 117	1 107	1 121	990	985
Kapitalförändring					
Årets kapitalförändring	-25 245	2 517	-40 520	-2 984	6 353
Balanserad kapitalförändring	11 920	-19 597	20 923	23 907	17 554

* Av 2018 års anslagssparande har 8 262 414 kr, avseende tillfällig nedsättning av slakteriavgifterna 2018, återbetalats.

* Av 2019 års anslagssparande har 1 380 955 kr, avseende konkurrenskraftig livsmedelssektor 2019, återbetalats.

* Av 2020 års anslagssparande har 2 907 886 kr, avseende nedsättning av slakteriavgifterna 2020, återbetalats.

* Av 2021 års anslagssparande har 5 317 059 kr, avseende nedsättning av slakteriavgifterna 2021, återbetalats.

* Av 2021 års anslagssparande har 1 779 982 kr, avseende Civilt försvar 2021, återbetalats.

* Under 2022 har Livsmedelsverket erhållit 10 000 000 kr i anslag (1:27 Åtgärder för beredskap inom livsmedels- och dricksvattenområdet ap. 1) till infrastrukturella investeringar (nödvattenutrustning). Anslaget bokförs mot statskapital.

* Under 2022 har Livsmedelsverket erhållit 29 000 000 kr i anslag (1:14 Livsmedelsverket ap. 1) för att balansera kundförluster från tidigare år inom den avgiftsfinansierade verksamheten.

7.2 Resultaträkning

(belopp anges i tusen kronor)

Resultaträkning	Not	2022	2021
Verksamhetens intäkter			
Intäkter av anslag	1	357 736	365 554
Intäkter av avgifter och andra ersättningar	2	261 103	243 144
Intäkter av bidrag	3	52 816	41 929
Finansiella intäkter	4	96	78
Summa		671 751	650 705
Verksamhetens kostnader			
Kostnader för personal	5	-506 722	-472 467
Kostnader för lokaler		-44 830	-41 022
Övriga driftskostnader	6	-121 717	-117 494
Finansiella kostnader	7	-5 507	-109
Avskrivningar och nedskrivningar		-18 220	-17 097
Summa		-696 996	-648 188
Verksamhetsutfall		-25 245	2 517
Uppbördsverksamhet			
Intäkter av avgifter m.m. som inte disponeras		5	55
Medel som tillförts statsbudgeten från uppbördsverksamheten, sanktionsavgift		-5	-55
Summa		0	0
Transfereringar			
Erhållna medel från statens budget för finansiering av bidrag	1, 8	75 885	62 337
Övriga erhållna medel för finansiering av bidrag	1, 8	442	276
Lämnade bidrag	9	-76 327	-62 613
Summa		0	0
Årets kapitalförändring	10	-25 245	2 517

7.3 Balansräkning

(belopp anges i tusen kronor)

Balansräkning	Not	2022-12-31	2021-12-31
TILLGÅNGAR			
Immateriella anläggningstillgångar			
Balanserade utgifter för utveckling	11	63 658	31 553
Rättigheter och andra immateriella anläggningstillgångar	12	1 368	2 142
Summa immateriella anläggningstillgångar		65 025	33 694
Materiella anläggningstillgångar			
Förbättringsutgifter på annans fastighet	13	18 147	19 546
Maskiner, inventarier, installationer m.m.	14	50 417	49 935
Beredskapstillgångar	15	5 987	1 816
Summa materiella anläggningstillgångar		74 550	71 298
Varulager			
Varulager och förråd	16	456	586
Summa varulager		456	586
Kortfristiga fordringar			
Kundfordringar	17	600 613	494 688
Fordringar hos andra myndigheter	18	18 697	14 277
Övriga kortfristiga fordringar		33	41
Summa kortfristiga fordringar		619 343	509 006
Periodavgränsningsposter	19		
Förutbetalda kostnader		14 752	13 503
Upplupna bidragsintäkter		3 417	2 978
Övriga upplupna intäkter		21 459	3 673
Summa periodavgränsningsposter		39 628	20 154
Avräkning med statsverket			
Avräkning med statsverket	1, 20	22 138	12 781
Summa avräkning med statsverket		22 138	12 781
Kassa och bank			
Behållning räntekonto i Riksgäldskontoret	21	0	0
Summa kassa och bank		0	0
SUMMA TILLGÅNGAR		821 140	647 520

Balansräkning	Not	2022-12-31	2021-12-31
KAPITAL OCH SKULDER			
Myndighetskapital	22		
Statskapital		10 252	252
Balanserad kapitalförändring		11 920	-19 597
Kapitalförändring enligt resultaträkningen		-25 245	2 517
Summa myndighetskapital		-3 074	-16 828
Avsättningar			
Avsättningar för pensioner och liknande förpliktelse	23	117	490
Övriga avsättningar	24	3 902	3 654
Summa avsättningar		4 019	4 144
Skulder m.m.			
Lån i Riksgäldskontoret	25	117 902	85 325
Räntekontokredit i Riksgäldskontoret	26	574 527	454 291
Kortfristiga skulder till andra myndigheter	27	16 306	15 093
Leverantörsskulder		36 872	28 877
Övriga kortfristiga skulder	28	8 422	8 025
Förskott från uppdragsgivare och kunder		0	0
Summa skulder m.m.		754 029	591 612
Periodavgränsningsposter	29		
Upplupna kostnader		48 604	45 015
Oförbrukade bidrag		17 162	19 665
Övriga förutbetalda intäkter		400	3 912
Summa periodavgränsningsposter		66 166	68 592
SUMMA KAPITAL OCH SKULDER		821 140	647 520
ANSVARSFÖRBINDELSER			
Övriga ansvarsförbindelser	30	155	155

7.4 Anslagsredovisning

Redovisning mot anslag (belopp i tusen kronor)

Anslag (ramanslag)	Ingående Överföringsbelopp	Årets tilldelning enligt regleringsbrev	Omdisponerade anslagsbelopp	Indragning	Totalt disponibelt belopp	Utgifter	Utgående Överföringsbelopp
Utgiftsområde 23 Areella näringar, landsbygd och livsmedel							
1: 14 Ap. 1 Livsmedelsverket (ram)	5 887	341 398	0	0	347 285	-348 910	-1 625
1:15 Ap. 2 Konkurrenskraftig livsmedelssektor – del till Livsmedelsverket (ram) se även not 31	15 264	64 500	-5 000	-15 264	59 500	-49 534	9 966
1:26 Ap. 1 Nedsättning av slakteriavgifter (ram) se även not 31	5 317	82 237	0	-5 317	82 237	-64 316	17 921
1:27 Ap. 1 Civilt försvar se även not 31	1 780	10 000	0	-1 780	10 000	0	10 000
Summa	28 248	498 135	-5 000	-22 361	499 022	-462 759	36 263

Redovisning mot inkomsttitel (belopp i tusen kronor)

Inkomsttitel	Inkomster
2714 473 Sanktionsavgifter vid Livsmedelsverket	5

7.4.1 Finansiella villkor för anslag/anslagsposter enligt regleringsbrevet för 2022

Enligt regleringsbrevet disponerar Livsmedelsverket en anslagskredit på 1:14 ap.1 på 10 331 tkr. Anslagsbehållning som får disponeras 2022 är 3 procent på 1:14 ap. 1.

Det utgående överföringsbeloppet - 1 625 tkr på ap.1 understiger 3 procent av 2022 års tilldelning. Anslaget är räntebärande.

Anslag 1:26 Nedsättning av slakteriavgifter

Livsmedelsverket har tilldelats 82 237 tkr varav 64 316 tkr har använts.

Anslag 1:27 Åtgärder för beredskap inom livsmedels- och dricksvattenområdet

Livsmedelsverket har tilldelats 10 000 tkr. En beställning om 10 000 tkr avseende nödvattenutrustning har gjorts.

7.4.2 Villkor för anslag

1:14 ap.1 Livsmedelsverket

1. Minst 44 000 000 kronor bör användas för att förstärka arbetet med civilt försvar varav minst 15 000 000 kronor till uppdragen om uppbyggnad av livsmedelsberedskapen och åtgärder vid en bristsituation i livsmedelskedjan (N2020/03067). Minst 9 000 000 bör användas till åtgärder inom dricksvattenförsörjningen.

Villkoret är uppfyllt.

Livsmedelsverket har använt 48 331 000 kronor av anslaget för detta ändamål varav 16 925 000 kronor till uppbyggnad av livsmedelsberedskapen och åtgärder vid en bristsituation i livsmedelskedjan och varav 7 812 000 kronor till åtgärder inom dricksvattenförsörjningen.

2. Högst 29 000 000 kronor ska användas för att balansera förluster som uppstått i den avgiftsfinansierade verksamheten till följd av nedskrivningar av slakteriavgifter 2017–2019 samt de förluster som uppstått till följd av konkurser 2020.

Villkoret är uppfyllt.

Livsmedelsverket har använt 29 000 000 kronor av anslaget för detta ändamål.

3. Minst 18 300 000 kronor bör användas för att finansiera hela eller delar av myndighetens kostnader med anledning av sjukdomsregistrering och programmet för provtagning av rests substanser vid slakterier och vilthanteringsanläggningar samt de kostnader som myndigheten inte får finansiera med avgifter.

Villkoret är uppfyllt.

Livsmedelsverket har använt 24 633 000 kronor av anslaget för detta ändamål.

4. Livsmedelsverket ska använda högst 28 500 kronor som abonnemangsavgift för det gemensamma radiokommunikationssystemet Rakel. Beloppet ska betalas efter fakturering från Myndigheten för samhällsskydd och beredskap

Villkoret är uppfyllt.

Livsmedelsverket har använt 28 500 kronor av anslaget för detta ändamål.

5. Anslagsposten får belastas med utgifter för vissa dioxinkontroller.

Villkoret är uppfyllt.

6. Minst 2 000 000 kronor bör användas för att vidta förberedelser för ny uppgift som sektorsansvarig myndighet för beredskapssektorn Livsmedelsförsörjning och dricksvatten.

Villkoret är uppfyllt.

Livsmedelsverket har använt 2 509 000 kronor av anslaget för detta ändamål.

7. Minst 4 000 000 kronor bör användas till utbildningsinsatser och laboratorieförmåga i syfte att förstärka hanteringen av farliga ämnen (CBRNE) på dricksvattenområdet.

Villkoret är uppfyllt.

Livsmedelsverket har använt 4 048 000 kronor av anslaget för detta ändamål.

1:15 ap.2 Konkurrenskraftig livsmedelssektor – del till Livsmedelsverket

1. Livsmedelsverket får använda högst 37 000 000 kronor för genomförande av uppdraget att vidta åtgärder inom ramen för livsmedelsstrategin (N2019/03245) för genomförande av uppdraget att genomföra åtgärder i vildsvinspaketet inom ramen för livsmedelsstrategin (N2020/01010) och genomförande av åtgärder för att öka likvärdigheten i livsmedelskontrollen i hela landet (N2020/03067).

Livsmedelsverket har använt 36 532 000 kronor.

Varav livsmedelsstrategin (N2019/03245):

- **Minskat matsvinn:** Livsmedelsverket får för åtgärdens genomförande använda 6 000 000 kronor årligen för åren 2021-2025.
Utfall: 5 998 000 kronor.
- **Offentliga måltider:** Livsmedelsverket får för åtgärdens genomförande använda 4 000 000 kronor årligen för åren 2021-2025.
Utfall: 3 882 000 kronor.
- **Vidareutveckling av Nyckelhålet:** Livsmedelsverket får för åtgärdens genomförande använda 2 000 000 kronor årligen för åren 2021-2025.
Utfall: 1 999 000 kronor.
- **Insatser mot livsmedelsfusk:** Livsmedelsverket får för åtgärdens genomförande använda 3 000 000 kronor årligen för åren 2021-2025.
Utfall: 3 000 000 kronor.
- **Utveckla arbetet med exportgodkännanden för svenska livsmedel och jordbruksvaror:** Livsmedelsverket får för åtgärdens genomförande använda 5 000 000 kronor årligen för åren 2021-2025. Enligt regeringsbeslut 2022-06-30 N2022/01537 N2022/01481 ändras uppdraget om att genomföra åtgärder under 2020–2025 inom ramen för livsmedelsstrategin (N2019/03245) genom att medel för att utveckla arbetet med exportgodkännanden för svenska livsmedel och jordbruksvaror utökas till 6 000 000 kronor för 2022 och för 2023–2025 beräknas 6 000 000 kronor årligen. Livsmedelsverket har efter regeringsbeslut 2022-06-30 N2022/01537 N2022/01481 rätt att använda 6 000 000 kronor för 2022.
Utfall: 5 993 000 kronor.
- **Finansiera verksamhet som syftar till att få svenska anläggningar godkända för export till tredje land:** Livsmedelsverket får för åtgärdens genomförande använda 2 000 000 kr årligen för åren 2021-2025. Enligt regeringsbeslut 2022-06-30 N2022/01537 N2022/01481 ändras uppdraget om att genomföra åtgärder under 2020–2025 inom ramen för livsmedelsstrategin (N2019/03245) genom att medel som syftar till att få svenska anläggningar godkända för export till tredje land minskas till 1 000 000 kronor för 2022 och för 2023–2025 beräknas 1 000 000 kronor årligen. Livsmedelsverket har efter regeringsbeslut 2022-06-30 N2022/01537 N2022/01481 rätt att använda 1 000 000 kronor för 2022.
Utfall: 750 000 kronor.
Under december genomförde Sydkorea en inspektion av svenska livsmedelsanläggningar. Beslut om stöd till företag kommer att fattas under år 2023. Utfallet för år 2022 borde därför varit 0 kr.

- **Bidrag till förenkling genom utveckling av verksamt.se:** Kostnaderna för uppdraget ska belasta utgiftsområde 23 Areella näringar, landsbygd och livsmedel, upptagna anslaget 1:15 Konkurrenskraftig livsmedelssektor, anslagspost 2.
Utfall: 6 900 000 kronor.
Livsmedelsverket har finansierat verksamheten genom:
 - bidrag från Tillväxtverket med 3 825 000 kronor
 - bidrag från myndighet för digital förvaltning (DIGG) med 500 000 kronor
 - anslag 1:15 ap.2 Konkurrenskraftig livsmedelssektor med 1 819 000 kronor
 - anslag 1.14 ap.1 med 756 000 kronor.

Varav livsmedelsstrategin (N2020/03067):

- **Öka likvärdigheten i livsmedelskontrollen i hela landet:** Livsmedelsverket fick använda 16 000 000 kronor under 2021 för genomförande av detta uppdrag. För åren 2022–2023 beräknas 13 000 000 kronor årligen för åtgärderna.
Utfall: 13 000 000 kronor.

Varav livsmedelsstrategin (N2020/01010):

- Uppdrag att genomföra åtgärder i vildsvinspaketet inom ramen för livsmedelsstrategin: Livsmedelsverket får för åtgärdernas genomförande använda 1 000 000 kronor årligen för åren 2021-2022. Enligt regeringsbeslut 2022-06-30 N2022/01537 N2022/01481 ändras uppdraget om att genomföra åtgärder inom vildsvinspaketet inom ramen för livsmedelsstrategin (N2020/01010) genom att medel för åtgärderna att uppdatera vägledning, informationsinsatser för företag och uppdatera branschriktlinjer utökas till 2 000 000 kronor för 2022.
Utfall: 1 910 000 kronor.
- 2. Livsmedelsverket får använda högst 20 500 000 kronor för ersättning till privatpersoner för analyskostnader av förekomsten av trikiner eller cesium-137 i vildsvinskött, varav högst 2 000 000 kronor får användas för Livsmedelsverkets administrationskostnader. För ersättningarna tillämpas förordningen (2021:576) om ersättning för vissa analyskostnader av vildsvinskött.
Utfall totalt 11 002 000 kronor.
Utfall subventioner 9 791 000 kronor. Ersättningen betalas till ackrediterade laboratorier som utför analyser av vildsvinskött för privatpersoners räkning. Subventionen är som högst 120 kronor, respektive 495 kronor, för varje analys av trikiner och cesium-137. Utfallet är beroende av antal nedlagda vildsvin. Utfallet är i linje med den prognos som gjordes inför året.
Utfall administrationskostnader: 1 211 000 kronor. Inkluderat i kostnaderna ingår en förstudie av systemstöd för utbetalning av subventioner av analyskostnader.
- 3. Livsmedelsverket får använda högst 2 000 000 kronor för att genomföra uppdrag att samordna kommunikationsinsatser i vildsvinspaketet inom ramen för livsmedelsstrategin (N2022/01539).
Utfall: 2 000 000 kronor.

1:26 ap.1 Nedsättning av slakteriavgifter

Disponeras av Livsmedelsverket: 82 237 000 kronor.

Utfall totalt 64 316 000 kr. Från 1 januari 2022 har Livsmedelsverket infört ett nytt avgiftssystem med efterhandsdebitering av utförd kontroll i enlighet med Livsmedelsverkets föreskrift (LIVSFS 2021:8) om avgifter för offentlig kontroll och annan offentlig verksamhet. Införandet av det nya avgiftssystemet har medfört färre debiterade kontrolltimmar än beräknat, vilket har resulterat i lägre nyttjande av anslag. Det lägre utfallet beror också på att efterhandsdebiteringen medför att avgift och stöd avseende december faktureras i januari och därmed belastar anslaget 2023.

Anslagsposten får användas för nedsättning av avgifter för den offentliga kontroll och annan offentlig verksamhet som görs vid slakterier och vilthanteringsanläggningar i enlighet med Europaparlamentets och rådets förordning (EU) 2017/625 av den 15 mars 2017 om offentlig kontroll och annan offentlig verksamhet för att säkerställa tillämpningen av livsmedels- och foderlagstiftningen.

1. Anslagsposten får användas för nedsättning av avgifterna enligt artikel 79.3 i förordningen (EU) 2017/625 till slakterier och vilthanteringsanläggningar som har en årlig slaktvolym som understiger 5 000 ton enligt de villkor som framgår av kommissionens förordning (EU) nr 1407/2013 av den 18 december 2013 om tillämpningen av artiklarna 107 och 108 i fördraget om Europeiska unionens funktionssätt på stöd av mindre betydelse. De uppgifter som en medlemsstat har enligt artikel 6.1, 6.3 och 6.4 i kommissionens förordning ska utföras av Livsmedelsverket.

Livsmedelsverket har använt 28 674 000 kronor av anslaget för detta ändamål.

2. Anslagsposten får användas för nedsättning av avgifterna för genomförande av det nationella kontrollprogrammet för salmonella till slakterier och vilthanteringsanläggningar samt för nedsättning av avgifterna enligt artikel 79.3 i förordning (EU) 2017/625 till slakterier och vilthanteringsanläggningar som uppvisar en följsamhet av Livsmedelsverkets föreskrifter (LIVSFS 2021:9) om planering av besiktning före och efter slakt.

Livsmedelsverket har använt 35 447 000 kronor av anslaget för detta ändamål.

3. Anslagsposten får användas för att täcka kostnader för godkännande av anläggningar för slakteri- och vilthanteringsanläggningar som har en planerad årlig slaktvolym som understiger 5 000 ton enligt de villkor som framgår av kommissionens förordning (EU) nr 1407/2013 av den 18 december 2013 om tillämpningen av artiklarna 107 och 108 i fördraget om Europeiska unionens funktionssätt på stöd av mindre betydelse. De uppgifter som en medlemsstat har enligt artikel 6.1, 6.3 och 6.4 i kommissionens förordning ska utföras av Livsmedelsverket.

Livsmedelsverket har använt 195 000 kronor av anslaget för detta ändamål.

1:27 ap.1 Åtgärder för beredskap inom livsmedels- och dricksvattenområdet

Disponeras av Livsmedelsverket: 10 000 000 kronor.

Civilt försvar: Anslagsposten får användas för att förstärka den nationella förmågan avseende nödvattenförsörjning.

Villkoret är uppfyllt.

Livsmedelsverket har använt 10 000 000 kronor av anslaget.

7.5 Tilläggsupplysningar

7.5.1 Allmänt

Alla belopp redovisas i tusentals kronor (tkr) om inget annat anges. Avrundningarna i tabellerna kan ge smärre differenser vid manuell summering.

7.5.2 Tillämpade redovisningsprinciper

Livsmedelsverkets redovisning följer god redovisningssed. Redovisningen är upprättad i enlighet med Förordning (SFS 2000:605) om årsredovisning och budgetunderlag samt Ekonomistyrningsverkets föreskrifter och allmänna råd till denna.

Beloppsgräns för periodavgränsningsposter har fastställts till 100 000 kronor.

Kostnadmässig anslagsavräkning

Semesterdagar som intjänats före år 2009 avräknas anslaget först vid uttaget enligt övergångsbestämmelsen till 12 § Anslagsförordningen.

7.5.3 Värderingsprinciper

Omsättningstillgångar

Fordringar har tagits upp till de belopp varmed de beräknas inflyta. Övriga omsättningstillgångar har värderats till anskaffningsvärdet, alternativt verkligt värde om detta är lägre än anskaffningsvärdet, om inte annat anges i not.

Lagret värderas enligt principen FIFU (Först In – Först Ut).

Immateriella anläggningstillgångar

För att utgifter för en egenutveckling ska aktiveras som en anläggningstillgång krävs att den har ett sammanlagt värde om minst 300 000 kronor och en nyttjandeperiod på minst tre år. För anskaffade rättigheter gäller samma regler för anskaffningsvärde och nyttjandeperiod som för materiella anläggningstillgångar.

Materiella anläggningstillgångar

Som anläggningstillgångar redovisas maskiner och inventarier som har ett anskaffningsvärde om minst 25 000 kronor och en beräknad nyttjandeperiod som uppgår till minst tre år. Objekt som utgör en fungerande enhet och vars sammanlagda anskaffningsvärde uppgår till minst 25 000 kronor klassificeras också som anläggningstillgång. Avskrivning sker från och med den månad tillgången tas i bruk.

Tillämpade avskrivningstider

Mindre laboratorieutrustning	3 eller 5 år
Avancerad laboratorieutrustning	5, 7 eller 10 år
Möbler, fordon och övrig utrustning	5 eller 10 år
Immateriella anläggningstillgångar	5 eller 8 år
Egenutvecklade immateriella tillgångar	5 år
Förbättringsutgifter på annans fastighet	15 år
Beredskapsinventarier	15 år
Konst från Statens Konstråd	Ingen avskrivning

Utgångspunkten för avskrivningstiderna är nyttjandeperiod i stället för ekonomisk livslängd.

Personatorer kostnadsförs eftersom nyttjandeperioden beräknas underskrida tre år och/eller anskaffningsvärdet underskrider 25 000 kr.

Om det är uppenbart att en anläggningstillgång har en ekonomisk livslängd som överstiger fem år beslutas avskrivningstiden för den tillgången särskilt.

Värdering av fordringar och skulder i utländsk valuta

Värdering av fordringar och skulder i utländsk valuta sker per den sista december.

7.5.4 Redovisningsprinciper – nedsättning av slakteriavgifter

Livsmedelsverket tilldelas årligen ett anslag för nedsättning av avgifterna för kontroll av slakterier och vilthanteringsanläggningar. Livsmedelsverket har infört ett nytt avgiftssystem från den 1 januari 2022.

Slakterier och vilthanteringsanläggningar har haft möjlighet att få stöd för liten produktion, följsamhet samt stöd för nationella kontrollprogrammet för salmonella. Om stöd beviljas har avgifterna minskats genom beslut om stöd i avgiftsbeslutet. Stödet har redovisats som en transferering på anslaget. Intäkten av avgift inom avgiftsområdena kontroll av livsmedelsanläggningar och kontroll av rests substanser redovisas utan minskning av avgift.

Anslaget har också använts till att ge stöd av avgiften för godkännande av slakteri- och vilthanteringsanläggningar med en liten produktion. Avgiften har redovisats inom avgiftsområdet kontroll av livsmedelsanläggningar, och stöd för minskning av godkännandavgift har redovisats som stöd genom transferering på anslaget.

7.6 Ersättningar och andra förmåner

Insynsrådet	Ersättning (kr)*	Råds- och styrelseuppdrag i andra statliga myndigheter samt aktiebolag
Ann-Sofie Eriksson	1500-1900	Ledamot i Energimyndighetens Energieffektiviseringsråd och i Lantmäteriets Geodataråd
Henrik Lander	1500-1900	Ledamot i Karlstads parkeringsbolag AB och i Gård och Djurhälsan AB
Malin Larsson	1500-1900	Ledamot i Västernorrlands länsstyrelses insynsråd, i Naturvårdsverkets insynsråd och i Gentekniknämnden
Cecilia Thisell	1500-1900	Inga andra uppdrag
John Widegren	1500-1900	Ersättare i Riksbankens jubileumsfond
Ulrika Årehed Kågström	1500-1900	Ordförande för Kulturrådet, ledamot i Nordic Cancer Union (NCU) och president-elect i Union for International Cancer Control (UICC)

*Under 2022 har fyra möten hållits med insynsrådet varav ett pågick under två dagar. Arvode fram till och med 31 juli 2022 var 1500 kr men höjdes till 1900 kr från och med 1 augusti 2022.

Ledande befattningshavare	Ersättning (kr)	Råds- och styrelseuppdrag i andra statliga myndigheter samt aktiebolag
Annica Sohlström, generaldirektör	1 481 582 exkl förmåner 1 482 615 inkl förmåner	Inga andra uppdrag
Förmånsvärde förmånsbil	4 960 nettoavdrag/månad	

7.7 Noter

7.7.1 (belopp anges i tusen kronor)

Not 1 - Intäkter av anslag	2022	2021
Intäkter av anslag enligt resultaträkningen	357 736	365 554
Anslagsmedel som transfereras	75 885	62 337
Minskning av semesterlöneskuld intjänad före år 2009	138	431
Utgifter enligt anslagsredovisningen	433 759	428 322

Summa "Intäkter av anslag", enligt resultaträkningen, skiljer sig från summa "Utgifter" på anslaget Uo 23 1:14.

Skillnaden beror på minskning av semesterlöneskulden som intjänats före år 2009 och på anslagsmedel som transfereras. Minskning av semesterlöneskulden som intjänats före år 2009 har belastat anslaget, men inte bokförts i resultaträkningen.

I anslag 1:14 Ap. 1 Livsmedelsverket ingår 29 000 tkr, som balanserar tidigare kundförluster inom avgiftsområdet. Beloppet bokas direkt mot kapitalförändringen, vilket medför att det blir en differens mellan anslagsredovisningen och intäkter av anslag.

Not 2 - Intäkter av avgifter och andra ersättningar	2022	2021
Intäkter av avgifter enligt 4§ avgiftsförordningen	1 034	1 264
Offentligrättsliga avgiftsintäkter*	235 175	225 696
Uppdragsverksamhet**	16 598	9 928
Intäkter av tjänsteexport	4 884	4 773
Övriga intäkter	1 273	1 224
Intäkter av andra ersättningar	2 138	260
Summa	261 103	243 144

* Från 1 januari 2022 har Livsmedelsverket infört ett nytt avgiftssystem med efterhandsdebitering av utförd kontroll i enlighet med Livsmedelsverkets föreskrift (LIVSFS 2021:8) om avgifter för offentlig kontroll och annan offentlig verksamhet.

** Ökade intäkter beror dels på nya uppdrag och dels på förändrad hantering av överskott.

Not 3 - Intäkter av bidrag	2022	2021
Myndigheten för samhällsskydd och beredskap	21 533	20 520
Kammarkollegiet	7 114	2 991
Tillväxtverket	4 309	2 513
Vinnova	4 265	6 493
Kemikalieinspektionen	2 751	2 241
Forskningsrådet för miljö, areella näringar och samhällsbyggande	1 548	157
Naturvårdsverket	1 142	80
Övriga inomstatliga motparter, ersättning för sjuklönekostnader	865	52
Totalförsvarets forskningsinstitut	718	296
Digitaliseringsmyndigheten	500	0
Sveriges meteorologiska och hydrologiska institut	475	45
Folkhälsomyndigheten	472	134
Sveriges lantbruksuniversitet	327	144
Göteborgs universitet	325	0
Karolinska institutet	291	201
Statens veterinärmedicinska anstalt	263	335
Arbetsförmedlingen	254	481
Havs- och vattenmyndigheten	4	0
Statens jordbruksverk	4	0
Socialstyrelsen	4	0
Försvarmakten	0	20
Strålsäkerhetsmyndigheten	0	7
Summa bidrag från myndigheter	47 166	36 710
EURL	3 784	2 642
EU/EJP One Health	493	298
EU/Jamrai	17	0
EFSA/Focal Point	627	678
EFSA/Risk Ranking	339	0
EFSA/Utvecklingsinsats dataanslutning	0	506
Summa bidrag från EU	5 260	4 125
NKMT	220	425
Chalmers tekniska högskola	180	282
Svenskt Vatten	-10	39
Nordiska ministerrådet	0	348
Summa övriga bidrag	389	1 094
Summa bidrag	52 816	41 929

Not 4 - Finansiella intäkter	2022	2021
Valutakursvinst	95	55
Övriga finansiella intäkter	1	23
Summa	96	78

Not 5 - Kostnader för personal	2022	2021
Lönekostnader, exklusive arbetsgivaravgifter, pensionspremier m.m.*	-336 126	-310 301
Arbetsgivaravgifter, pensionspremier och andra avgifter enligt lag och avtal	-166 424	-156 361
Övriga personalkostnader	-4 172	-5 805
Summa	-506 722	-472 467

* Av dessa kostnader är 563 tkr arvoden (500 tkr 2021).

Not 6 - Övriga driftskostnader	2022	2021
Konsulttjänster*	-55 831	-56 630
Kostnader för forskningsuppdrag (provtagning, labbanalyser m.m.)	-13 659	-14 461
Datatjänster	-12 931	-13 142
Resekostnader**	-12 279	-7 051
Post- och teletjänster	-2 628	-2 200
Befarade kundförluster***	-1 544	-380
Övriga driftskostnader	-22 844	-23 631
Summa	-121 717	-117 494

* Kostnader för konsulttjänster avser främst arbete inom IT-projekt.

** Under 2021 hade Sverige covidrestriktioner, vilket medförde att resandet minskade. År 2022 återgick resandet till viss del.

*** Under 2021 skrev Livsmedelsverket ned kundfordringarna efter dom i Kammarrätten, avseende överklagade avgifter. Se även föregående års not 17. Under 2021 bokfördes en del av de tidigare nedskrivna kundfordringarna som konstaterad kundförlust. Beloppet uppgick till 16 000 tkr, och avsåg 2017 års kontrollavgifter.

Not 7 - Finansiella kostnader	2022	2021
Räntekostnader på räntekonto i Riksgälden*	-5 365	0
Övriga finansiella kostnader	-142	-109
Summa	-5 507	-109

* Riksgälden höjde räntan under år 2022 och det medförde höga räntekostnader, eftersom Livsmedelsverket har ett stort negativt saldo på räntekontot på grund av överklagade avgifter.

Not 8 - Erhållna medel för finansiering av bidrag	2022	2021
Medel som erhållits från statens budget för finansiering av bidrag*	75 885	62 337
Övriga erhållna medel för finansiering av bidrag	442	276
Summa	76 327	62 613

* Ökningen av erhållna medel 2022, se kommentarer not 9.

Not 9 - Lämnade bidrag	2022	2021
Nedsättning av slakteriavgifter 1:26, ap.1*	-64 316	-57 570
Utomstatliga labb för trikin- och cesiumanalyser**	-7 439	-4 127
Statliga myndigheters labb för trikin- och cesiumanalyser**	-2 563	-640
Statliga myndigheter***	-2 010	-276
Summa	-76 327	-62 613

* Från 1 januari 2022 har Livsmedelsverket infört ett nytt avgiftssystem med efterhandsdebitering av utförd kontroll i enlighet med Livsmedelsverkets föreskrift (LIVSFS 2021:8) om avgifter för offentlig kontroll och annan offentlig verksamhet. Detta påverkar även modellen för stöd till slakterier och vilthanteringsanläggningar.

** Ingår i anslag för Livsmedelsstrategin. Livsmedelsverket får använda högst 20 500 000 kronor för ersättning till privatpersoner för analyskostnader av förekomsten av trikiner eller cesium-137 i vildsvinskött. Analyserna subventioneras av labben till privatpersoner. Stödet 2021 avsåg 6 månader.

*** Avser främst bidrag för kommunikationsinsatser i vildsvinspaketet inom Livsmedelsstrategin år 2022.

Not 10 - Årets kapitalförändring	2022	2021
Resultat avgiftsfinansierad verksamhet*	-25 246	2 509
Överskott/Underskott bidragsverksamhet	1	7
Summa	-25 245	2 517

* Se tabell 18

Not 11 - Balanserade utgifter för utveckling	2022-12-31	2021-12-31
Ingående anskaffningsvärde	98 923	82 305
Årets anskaffade immateriella anläggningstillgångar	38 442	17 271
Årets utrangeringar - ack anskaffningsvärde	-958	-652
Utgående anskaffningsvärde	136 407	98 923
Ingående ackumulerade avskrivningar*	-67 370	-62 448
Årets avskrivningar	-6 337	-5 574
Årets utrangeringar - ack avskrivning	958	652
Utgående ack avskrivningar	-72 750	-67 370
Summa bokfört värde	63 658	31 553

* En anläggning har avvikande avskrivningstid på 8 år.

Not 12 - Rättigheter och andra immateriella anläggningstillgångar	2022-12-31	2021-12-31
Ingående anskaffningsvärde	7 294	7 294
Årets anskaffade rättigheter	0	0
Årets utrangeringar - ack anskaffningsvärde	-899	0
Utgående anskaffningsvärde	6 395	7 294
Ingående ackumulerade avskrivningar*	-5 152	-4 369
Årets avskrivningar	-774	-783
Årets utrangeringar - ack avskrivning	899	0
Utgående ack avskrivningar	-5 027	-5 152
Summa bokfört värde	1 368	2 142

* En anläggning har avvikande avskrivningstid på 8 år.

Not 13 - Förbättringsutgifter på annans fastighet*	2022-12-31	2021-12-31
Ingående anskaffningsvärde	20 931	20 366
Årets anskaffningar förbättringsutgifter annans fastighet	0	565
Årets utrangeringar - ack anskaffningsvärde	0	0
Utgående anskaffningsvärde	20 931	20 931
Ingående ackumulerade avskrivningar	-1 385	0
Årets avskrivningar	-1 399	-1 385
Årets utrangeringar - ack avskrivning	0	0
Utgående ack avskrivningar	-2 783	-1 385
Summa bokfört värde	18 147	19 546

* Livsmedelsverket flyttade vid årsskiftet 2020/2021 till en nybyggd fastighet. Förbättringsutgifter avsåg anpassningar av fastigheten för vår verksamhet.

Not 14 - Maskiner, inventarier, installationer m.m.*	2022-12-31	2021-12-31
Ingående anskaffningsvärde	113 460	117 264
Årets anskaffningar maskiner, inventarier, installationer mm	9 375	12 212
Årets utrangeringar - ack anskaffningsvärde	-5 696	-16 016
Utgående anskaffningsvärde	117 138	113 460
Ingående ackumulerade avskrivningar	-63 525	-71 137
Årets avskrivningar	-8 893	-8 377
Årets utrangeringar - ack avskrivning	5 696	15 989
Utgående ack avskrivningar	-66 721	-63 525
Summa bokfört värde	50 417	49 935

* Livsmedelsverket flyttade vid årsskiftet 2020/2021 till en nybyggd fastighet. Detta medförde stora nyinvesteringar.

Not 15 - Beredskapstillgångar*	2022-12-31	2021-12-31
Ingående anskaffningsvärde	14 662	14 662
Årets anskaffningar**	4 986	0
Utgående anskaffningsvärde	19 648	14 662
Ingående ackumulerade avskrivningar	-12 846	-11 869
Årets avskrivningar	-816	-977
Utgående ack avskrivningar	-13 663	-12 846
Summa bokfört värde	5 986	1 816

* Beredskapstillgångar utgörs av nödvattenutrustning som är till för att stödja kommunernas dricksvattenförsörjning vid akuta problem. Tillgången har finansierats med bidrag från Myndigheten för samhällsskydd och beredskap.

** Under år 2022 har Livsmedelsverket erhållit anslag för finansiering av nödvattenutrustning.

Not 16 - Varulager och förråd	2022-12-31	2021-12-31
Ingående anskaffningsvärde	216	258
Årets anskaffningar**	240	328
Summa bokfört värde	456	586

Not 17 - Kundfordringar	2022-12-31	2021-12-31
Kundfordringar*	600 613	494 688
Summa	600 613	494 688

*Kundfordringar har ökat med 105 925 tkr jämfört med föregående år. Ökningen beror i allt väsentligt på att fakturerade kontrollavgifter har överklagats år 2017, 2018, 2019, 2020, 2021 och 2022. Under 2020 har Livsmedelsverket skrivit ned kundfordringarna med 51,5 mkr efter dom i Kammarrätten där delar av de administrativa kostnader som legat till grund för avgiften år 2017-2019 inte anses förenliga med lagstiftningen. Under 2021 har en del av de tidigare nedskrivna kundfordringarna bokförts som konstaterad kundförlust. Beloppet uppgår till 16 000 tkr, avseende 2017 års kontrollavgifter.

Not 18 - Fordringar hos andra myndigheter	2022-12-31	2021-12-31
Kundfordringar hos andra myndigheter	7 141	4 427
Fordran Skatteverket avs. ingående moms	11 556	9 831
Fordran Skatteverket avs. skattekonto	0	19
Summa	18 697	14 277

* I kundfordringar per 2022-12-31 ingår en fordran avseende en utbildningsinsats av engångskaraktär, till ett belopp om 1 125 tkr. Vidare ingår en fordran för ett nytt uppdrag avseende analyser, om 300 tkr.

Not 19 - Periodavgränsningsposter	2022-12-31	2021-12-31
Förutbetalda kostnader		
Förutbetald hyra	9 674	8 577
Övriga förutbetalda kostnader	5 078	4 926
Summa	14 752	13 503
Upplupna bidragsintäkter		
Upplupna bidragsintäkter från statliga myndigheter	304	163
Upplupna bidragsintäkter, övriga	3 114	2 815
Summa	3 417	2 978
Övriga upplupna intäkter		
Upplupna avgiftsintäkter, livsmedelsanläggningar*	20 975	2 464
Övriga upplupna intäkter	484	1 208
Summa	21 459	3 673
Summa periodavgränsningsposter	39 628	20 154

* Från 1 januari 2022 har Livsmedelsverket infört ett nytt avgiftssystem med efterhandsdebitering av utförd kontroll i enlighet med Livsmedelsverkets föreskrift (LIVSFS 2021:8) om avgifter för offentlig kontroll och annan offentlig verksamhet.

Not 20 - Avräkning med statsverket	2022-12-31	2021-12-31
Uppbörd		
Ingående balans	0	0
Redovisat mot inkomsttitel	-5	-55
Medel från räntekonto som tillförts inkomsttitel	5	55
Utgående balans	0	0
Anslag i icke räntebärande flöde		
Ingående balans	10 451	4 006
Redovisat mot anslag	123 850	43 236
Redovisning av betalningar, anslag (icke ränteb)	-127 183	-36 791
Fordringar avseende anslag i icke räntebärande flöde	7 117	10 451
Anslag i räntebärande flöde		
Ingående balans	1 016	-9 729
Redovisat mot anslag	348 910	385 086
Anslagsmedel som tillförts räntekonto	-341 398	-377 249
Återbetalning av anslagsmedel	5 317	2 908
Skuld avseende anslag i räntebärande flöde	13 845	1 016
Fordran avseende semesterlöneskuld som inte har redovisats mot anslag		
Ingående balans	1 314	1 745
Redovisat mot anslag under året enligt undantagsregeln	-138	-431
Fordran avseende semesterlöneskuld som inte har redovisats mot anslag	1 176	1 314
Summa avräkning med statsverket	22 138	12 781

Not 21 - Behållning räntekonto i Riksgäldskontoret	2022-12-31	2021-12-31
Saldot på räntekontot hos Riksgäldskontoret var per 2022-12-31 negativt p.g.a. överklaganden rörande kontrollavgifter. Se not 26.	0	0

Not 22 - Myndighetskapital

	Stats- kapital	Balanserad kapital- förändring anslags- finansierad verksamhet	Balanserad kapital- förändring avgiftsbelagd verksamhet	Balanserad kapital- förändring bidrags- finansierad verksamhet	Kapital- förändring enligt Resultat- räkningen	Summa
Utgående balans 2021	252	1 436	-21 135	102	2 517	-16 828
A. Ingående balans 2022	252	1 436	-21 135	102	2 517	-16 828
Föregående års kapitalförändring	0	0	2 509	7	-2 517	0
Anslagsvillkor för att balansera förlust i avgiftsverk- samheten	0	0	29 000	0	0	29 000
Anslag civilt försvar för nödvatten- försörjning	10 000	0	0	0	0	10 000
Årets kapitalförändring	0	0	0	0	-25 245	-25 245
B. Summa årets förändring	10 000	0	31 509	7	-27 762	13 754
C. Utgående balans 2022	10 252	1 436	10 374	109	-25 245	-3 074

Not 23 - Avsättning för pensioner och liknande förpliktelser	2022-12-31	2021-12-31
Ingående avsättning	490	972
Årets pensionskostnad	-251	13
Årets pensionsutbetalningar	-122	-495
Utgående avsättning	117	490

Not 24 - Övriga avsättningar	2022-12-31	2021-12-31
Avsättning för lokalt omställningsarbete		
Ingående avsättning	3 654	2 758
Årets förändring	248	896
Utgående avsättning lokalt omställningsarbete*	3 902	3 654
Summa övriga avsättningar	3 902	3 654

* Under 2023 bedöms ca 1 500 tkr av avsättningen att regleras.

Not 25 - Lån i Riksgäldskontoret	2022-12-31	2021-12-31
Avser lån för investeringar i anläggningstillgångar		
Beviljad låneram enligt regleringsbrev	130 000	127 000
Utnyttjad låneram	117 902	85 325
Ingående balans	85 325	78 753
Årets amorteringar	-16 020	-17 913
Under året nyupptagna lån	48 597	24 486
Utgående balans	117 902	85 325

Not 26 - Räntekontokredit i Riksgäldskontoret	2022-12-31	2021-12-31
Beviljad räntekontokredit enligt regleringsbrev är 735 000 tkr. Totalt 574 527 tkr har använts som en följd av överklaganden rörande kontrollavgifter.	574 527	454 291

Not 27 - Kortfristiga skulder till andra myndigheter	2022-12-31	2021-12-31
Diverse kortfristiga skulder till statliga myndigheter inklusive leverantörsskulder	6 788	6 048
Lagstadgade arbetsgivaravgifter	9 134	8 572
Premier avtalsförsäkringar	0	0
Mervärdesskatt	384	473
Summa	16 306	15 093

Not 28 - Övriga kortfristiga skulder	2022-12-31	2021-12-31
Personalens preliminärskatt	8 409	7 998
Övriga kortfristiga skulder	13	28
Summa	8 422	8 025

Not 29 - Periodavgränsningsposter	2022-12-31	2021-12-31
Upplupna kostnader		
Upplupna löner och semesterlöner inkl. soc. avg.	48 074	42 762
Övriga upplupna kostnader	530	2 252
Summa	48 604	45 015
Oförbrukade bidrag		
Oförbrukade bidrag, myndigheter	16 336	18 846
Oförbrukade bidrag, övriga	825	819
Summa	17 162	19 665
Oförbrukade bidrag, myndigheter		
Beräknas förbrukas		
- inom tre månader	479	4 798
- mer än tre månader till ett år	10 078	6 363
- mer än ett år till tre år	2 841	3 419
- mer än tre år	2 938	4 266
Summa	16 336	18 846
Övriga förutbetalda intäkter		
Övriga förutbetalda intäkter, myndigheter	400	3 912
Summa	400	3 912
Summa periodavgränsningsposter	66 166	68 592

Not 30 - Övriga ansvarsförbindelser

Avser pågående ärenden med ersättningsanspråk per 2022-12-31 som ännu inte är beslutade.

Not 31 - Anslagsredovisning, avvikelser årets tilldelning

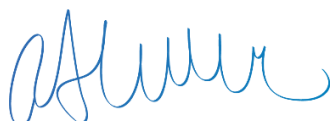
Anslag 1:15 ap.2 Konkurrenskraftig livsmedelssektor – del till Livsmedelsverket, finansierar analyser inom vildsvinsprogrammet. Utfallet är beroende av antal nedlagda vildsvin, vilket påverkar antalet analyser inom vildsvinsprogrammet.

Anslag 1:26 ap.1 Nedsättning av slakteriavgifter - avvikelse mellan beviljat anslag och utfall beror främst på införandet av det nya avgiftssystemet. Det har medfört färre debiterade kontrolltimmar än beräknat, vilket har resulterat i lägre nyttjande av anslag. Det lägre utfallet beror också på att efterhandsdebiteringen medför att avgift och stöd avseende december faktureras i januari och därmed belastar anslaget 2023.

Anslag 1:27 ap. 1 Åtgärder för beredskap inom livsmedels- och dricksvattenområdet - beviljat anslag avser investering i nödvattenutrustning. Anslaget är bokfört mot statskapital och ska nyttjas mot kommande avskrivningar med start 2023.

8 Fastställande av årsredovisning 2022

Jag intygar att årsredovisningen ger en rättvisande bild av verksamhetens resultat samt av kostnader, intäkter och myndighetens ekonomiska ställning.



Uppsala 20 februari 2023

Annica Sohlström

Generaldirektör

