



Årsredovisning 2018

Innehåll

Generaldirektören har ordet	3
RESULTATREDOVISNING	5
Läsanvisningar	6
Ekonomisk översikt	10
Sammanfattande målbedömning	11
Miljö och hållbarhet	13
Utveckla regler	19
Leda livsmedelskontrollen	24
Utföra offentlig kontroll	44
Verka för hållbara matvanor	53
Leda och ge stöd till verksamheten	62
Övriga uppdrag	66
Avgiftsområden	72
FINANSIELL REDOVISNING	73
Tilläggsupplysningar till resultatredovisningen	74
Sammanställning över väsentliga uppgifter	75
Resultaträkning	76
Balansräkning	77
Anslagsredovisning	79
Tilläggsupplysningar	81
Noter	84
Fastställande av årsredovisning 2018	93

Livsmedelsverket
Box 622
Hannesplanaden 5
753 19 Uppsala
Tel. 018-17 55 00
www.livsmedelsverket.se
livsmedelsverket@slv.se

2018 – ett år med nya utmaningar



2018 var ett år som präglades av förändringar och osäkerhet i Sverige och runt om i världen. För Livsmedelsverket innebar det nya utmaningar. Det blev tydligt hur viktiga våra ansvarsområden mat och dricksvatten är.

2018 blev året då frågan om klimat och extremväder blev konkret även i Sverige. Sommaren var rekordvarm i så gott som hela landet med utbredd torka, vattenbrist, stora skogsbränder, betes- och foderbrist, algbloomning och låga grundvattennivåer. Den varma sommaren och hur den påverkade vår vardag blev en väckarklocka för många; en föraning om vad vi kan vänta oss och vad vi måste förbereda oss på som ett resultat av klimatförändringar.

Vårt sätt att producera och konsumera livsmedel påverkar miljön på flera sätt och det krävs stora förändringar för att minska livsmedelssektorns miljöbelastning. Att en tredjedel av all mat som produceras slängs någonstans på vägen till våra tallrikar är inte bara ett slöseri utan orsakar stora och onödiga miljöbelastningar. Under sommaren presenterade vi tillsammans med Naturvårdsverket och Jordbruksverket handlingsplanen *Fler gör mer* för minskat matsvinn i Sverige. Handlingsplanen omfattar hela livsmedelskedjan – från jord till bord – och innehåller 42 konkreta åtgärder.

Måltider för miljö, hälsa och jämlikhet

Att vår livsmedelskonsumtion påverkar både miljön och hälsan är ingen nyhet; inte heller att den mat som är bra för miljön ofta gynnar människors hälsa. Därför betonar vi vikten av hållbarhet utifrån både hälsa och miljö i de uppdaterade råden för måltiderna inom skolan respektive äldreomsorgen. Måltiderna inom den offentliga sektorn är ett viktigt verktyg för att uppnå både miljömål och jämlik hälsa.

Resultaten från vår nationella matvaneundersökning Riksmaten Ungdom oroar. Ungdomars matvanor riskerar att leda till ohälsa, särskilt bland socioekonomiskt svagare grupper. Det är en utmaning för oss och för hela samhället.

Mat och vatten när det krisar

De säkerhetspolitiska förändringarna i vår omvärld ställer nya krav på Livsmedelsverket som bevakningsansvarig myndighet. Arbetet med att bidra till att bygga upp det civila försvaret har intensifierats under året. Vi behöver fortsätta att utveckla vår förmåga att värna livsmedelssäkerheten vid långvariga kriser och ta höjd för nya faror.

Samtidigt ligger alltmer fokus på livsmedelsförsörjningsfrågor. Hur ska vi få mat på bordet om något stör det vanliga flödet av varor? Här kommer Livsmedelsverket att ha en viktig roll tillsammans med en rad samhällsaktörer framöver.

Att värna dricksvattnet, vårt viktigaste livsmedel, är ett av Livsmedelsverkets uppdrag. Distribution av dricksvatten är en samhällsviktig tjänst och omfattas därför av det nya NIS-direktivet. Livsmedelsverket har i uppdrag att analysera och bedöma nätverks- och informationssäkerheten i landets dricksvattenanläggningar. Skyddet för dricksvattnet innefattar inte bara lås och larm för fysiskt intrång. I en alltmer uppkopplad värld är det minst lika viktigt att skydda styrning och datanätverk inom produktion och distribution.

Lätt att göra rätt

En livskraftig livsmedelssektor är viktig för Sverige. Som ytterst ansvarig för den svenska livsmedelskontrollen har Livsmedelsverket en nyckelroll. Vi strävar efter en kontroll som skapar trygga företagare som vet hur man gör rätt och som uppfattas som en garanti för säker mat av konsumenterna. Det är vårt viktigaste bidrag till att nå målen i Sveriges livsmedelsstrategi. En god livsmedelskontroll är dessutom avgörande vid export av svenska livsmedel.

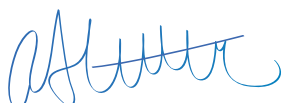
Vi arbetar fortsatt med att utveckla service, effektivitet och bemötande i vår egen verksamhet. Kontrollen ska vara effektiv och likvärdig och det ska vara lättare att starta och driva livsmedelsföretag. För att konkurrensen ska vara rättvis och seriösa företagare ska skyddas måste fusk i branschen stävjas. Vi välkomnar därför de skärpta straffen för brott mot livsmedelslagen och arbetar vidare med att kartlägga och bekämpa fusk i livsmedelssektorn.

Fakta och förtroende

Säker mat, redlighet i livsmedelshandlingen och hållbara matvanor har betydelse inom många samhällsområden. En hållbar livsmedelskedja och hälsosamma matvanor är helt avgörande för att Sverige ska nå FN:s hållbarhetsmål, Agenda 2030.

I tider av politisk osäkerhet, påverkanskampanjer, alternativa fakta och faktaresistens har vi som myndighet en viktig roll att fylla för att värna demokratin. Vi står på stabil vetenskaplig grund och är, som en oberoende aktör utan vinstintressen eller politiska baktankar, en motvikt till rykten, propaganda och rena lögnen.

Det är glädjande att vi har högt förtroende hos allmänheten. Det ökande förtroendet har vi förtjänat genom att hålla hög kvalitet i vårt arbete och genom att vara transparenta och lyhörda. Ett förtroende att förtjäna och förvalta även under kommande år.



Annica Sohlström,
Generaldirektör



RESULTATREDOVISNING

Resultatredovisningen utgår från myndighetens instruktion och regleringsbrev och ska ge regeringen underlag för uppföljning av verksamheten. Livsmedelsverket har som förvaltningsmyndighet till uppgift att i konsumenternas intresse arbeta för säker mat och dricksvatten, att ingen konsument ska bli lurad om vad maten innehåller och bra matvanor. I praktiken innebär det att värdera, hantera och kommunicera risk- och nyttoaspekter av ämnen i livsmedel och av matvanor.

Livsmedelsverket ska bidra till de globala hållbarhetsmålen i FN:s Agenda 2030 genom att i verksamheten ta hänsyn till miljöpåverkan och de nationella miljömålen, jämställdhetsintegrering, politik för global utveckling och Sveriges livsmedelsstrategi.

Läsanvisningar

Resultatredovisning inleds med läsanvisningar till regeringsuppdrag och återrapporteringskrav enligt Livsmedelsverkets regleringsbrev. Därefter följer en ekonomisk översikt och en sammanfattning av utfallen för myndighetens övergripande mål. Sedan redovisas myndighetens arbete med miljö och hållbarhet. Övrig resultatredovisning är indelad efter myndighetens verksamhetsprocesser:

- Utveckla regler
- Leda livsmedelskontrollen
- Utföra offentlig kontroll
- Verka för hållbara matvanor

Resultatredovisningen avslutas med en redovisning av uppdrag som spänner över flera verksamhetsprocesser.

Återrapporteringskrav och regeringsuppdrag

Tabell 1 och 2 ger läsanvisningar till återrapporteringskrav och regeringsuppdrag enligt regleringsbrevet.

Tabell 1. Återrapporteringskrav enligt regleringsbrev 2018

Återrapportering	Läs om i kapitel
Redogöra för hur myndighetens verksamhet har bidragit till att uppfylla målet för utgiftsområde 23 Areella näringar, landsbygd och livsmedel	Övriga uppdrag, sid 69
Redovisa användningen av de medel om 10 000 000 kronor, som tillförts myndigheten 2018 för att förstärka totalförsvaret	Leda livsmedelskontrollen, sid 34
Redovisa förenklararbetet för att det ska bli enklare att starta och driva företag	Leda livsmedelskontrollen, sid 40
Redovisa arbetet med att på företags begäran vid export utfärda intyg angående material i kontakt med livsmedel.	Leda livsmedelskontrollen, sid 43
Redovisa arbetet med att inom sitt verksamhetsområde bidra till Sveriges exportstrategi inklusive investeringsfrämjandet	Leda livsmedelskontrollen, sid 42
Kortfattat återrapportera arbetet med Agenda 2030	Miljö och hållbarhet, sid 18
Redovisa myndighetens insatser för att motverka livsmedelsfusk samt vilka effekter vidtagna åtgärder på området har haft	Leda livsmedelskontrollen, sid 32
Redovisa hur myndighetens verksamhet har bidragit till att uppfylla regeringens mål att bekämpa antibiotikaresistens	Övriga uppdrag, sid 71
Redovisa hur myndigheten vid upphandlingar som överstiger gällande tröskelvärden har arbetat med att uppfylla de nya kraven på kollektivavtalsenliga villkor	Övriga uppdrag, sid 71

Tabellen fortsätter på nästa sida.

Tabell 2. Regeringsuppdrag

Regeringsuppdrag	Från	Rapportering/ Läsanvisning
Moderna beredskapsjobb	Regleringsbrev 2018	3 april 2018 Läs mer Leda och ge stöd till verksamheten sid 64
Krigsplacering av personal	Regleringsbrev 2018	Årsredovisning 2018 Läs mer Leda och ge stöd till verksamheten sid 65
Preciserad inriktning för arbetet med civilt försvar	Regleringsbrev 2018	22 februari 2018
Kunskapsammansättning om plast i dricksvatten	Regleringsbrev 2018	15 december 2019
Efterlevnad av kostråd riktade till särskilt känsliga grupper	Regleringsbrev 2018	28 februari 2020
Avgiftsmodell för kontroll av material avsedda att komma i kontakt med livsmedel	Regleringsbrev 2018	31 december 2018
Riskhanteringsåtgärder för att hålla nere intaget av energidrycker/koffein bland barn och unga	Regleringsbrev 2018	15 december 2018 Läs mer Verka för hållbara matvanor sid 58
Modernisering av köttkontrollen	Regleringsbrev 2018	15 juni 2018 Läs mer Utföra offentlig kontroll sid 48
Livsmedelsstrategins företagsperspektiv i myndighetens verksamhet	Regleringsbrev 2018	31 maj 2018
Uppdrag att inleda arbetet med att inrätta ett nationellt dricksvattenråd	Regeringsbeslut under 2018	1 december 2018 Läs mer Leda livsmedelskontrollen sid 35
Uppdrag angående mat och måltider som fallprevention	Regeringsbeslut under 2018	15 mars 2020 Läs mer Verka för hållbara matvanor sid 57
Uppdrag att analysera behovet av lag- eller förordningsändringar med anledning av en ny EU-förordning om ekologisk produktion m.m.	Regeringsbeslut under 2018	1 november 2018
Uppdrag att föreslå vilka bestämmelser på områdena livsmedel, foder och animaliska biprodukter som bör omfattas av ett nytt sanktionsavgiftssystem	Regeringsbeslut under 2018	15 juni 2018 Läs mer Utveckla regler sid 20
Uppdrag att, inom ramen för livsmedelsstrategin, underlätta för export av livsmedel och jordbruksvaror	Regeringsbeslut under 2017	28 februari 2019 Läs mer Leda livsmedelskontrollen sid 42
Analysera vilka åtgärder som krävs för en svensk anmälan till EU-kommissionen om ursprungsmärkning av kött och fisk på restaurang och i storhushåll	Regeringsbeslut under 2018	3 december 2018
Uppdrag att analysera möjligheten att förenkla förfaranden för avsättning av vildsvinskött	Regeringsbeslut under 2018	30 november 2019

Tabellen fortsätter på nästa sida.

Regeringsuppdrag	Från	Rapportering/ Läsanvisning
Uppdrag att bistå miljömålsrådet	Regeringsbeslut under 2018	Redovisas av Miljömålsrådet årligen 1 mars Läs mer Miljö och hållbarhet sid 14
Uppdrag till statliga myndigheter att inhämta rekommendationer från Myndigheten för digital förvaltning	Regeringsbeslut under 2017	30 juni 2018, 31 december 2018 och 30 juni 2019
Uppdrag att analysera hur myndigheten ska verka för att nå miljömålen	Regeringsbeslut under 2015	Årsredovisning 2016–2019 Läs mer Miljö och hållbarhet sid 14
Uppdrag om planeringsanvisningar för det civila försvaret	Regeringsbeslut under 2015	22 februari 2018
Uppdrag att i enlighet med tidigare uppdrag om jämställdhetsintegrering lämna en separat redovisning och i den beskriva resultatet av genomfört arbete 2015–2017.	Regeringsbeslut under 2015	22 februari 2018
Uppdrag till statliga myndigheter att ta emot nyanlända arbetssökande för praktik 2016–2018	Regeringsbeslut under 2016	1 april 2018 och 15 januari 2019 Läs mer Leda och ge stöd till verksamheten sid 64
Uppdrag till statliga myndigheter att ta emot personer med funktionsnedsättning som medför nedsatt arbetsförmåga för praktik 2016–2018 m.m.	Regeringsbeslut under 2016	1 april 2018 och 15 januari 2019 Läs mer Leda och ge stöd till verksamheten sid 64
Uppdrag att verka för fortsatt utveckling av offentliga måltider inom ramen för livsmedelsstrategin 1. Utveckling av de offentliga måltiderna 2. Medel för livsmedelskontroll av tvåskaliga blötdjur	Regeringsbeslut under 2017	28 februari årligen till 2020 Läs mer Verka för hållbara matvanor sid 56 och Leda livsmedelskontrollen sid 37
Uppdrag till bevakningsansvariga myndigheter att analysera och bedöma informations-säkerheten i den egna verksamheten	Regeringsbeslut under 2017	1 mars 2018
Uppdrag om informationsinsatser om hälsosamma matvanor för att förebygga kroniska sjukdomar	Regeringsbeslut under 2016	1 mars 2018
Uppdrag om effekter av utvecklingsarbetet i livsmedelskontrollen	Regeringsbeslut under 2016	31 maj 2018 och 2020 Läs mer Leda livsmedelskontrollen sid 31
Uppdrag om matallergi	Regeringsbeslut under 2016	31 januari 2018
Uppdrag om åtgärder för att främja livsmedelsexport	Regeringsbeslut under 2016	31 januari 2018 Läs mer Leda livsmedelskontrollen sid 41
Uppdrag om stärkt säkerhetsskyddsarbete	Regeringsbeslut under 2016	22 februari 2018
Uppdrag om matvaneundersökning av ungdomar som inte går i skolan	Regeringsbeslut under 2016	30 april 2018 Läs mer Verka för hållbara matvanor sid 60

Tabellen fortsätter på nästa sida.

Regeringsuppdrag	Från	Rapportering/ Läsanvisning
Uppdrag om giftfri miljö	Regeringsbeslut under 2016	1 mars 2018 Läs mer Miljö och hållbarhet sid 14
Uppdrag om nyckelhålmärkning	Regeringsbeslut under 2017	28 februari 2018 och 2020 Läs mer Verka för hållbara matvanor sid 56
Uppdrag om matsvinn	Regeringsbeslut under 2017	28 februari 2018 och 2020 Läs mer Miljö och hållbarhet sid 16 och Verka för hållbara matvanor sid 57
Uppdrag om kompetenshöjande åtgärder i livsmedelskontrollen	Regeringsbeslut under 2017	1 oktober 2017 och 28 februari 2020 Läs mer Leda livsmedels- kontrollen sid 26
Uppdrag om samverkansforum för marknadstillträdesfrågor	Regeringsbeslut under 2017	28 februari 2020 Läs mer Leda livsmedels- kontrollen sid 42
Uppdrag att tillsammans med Statens jordbruksverk och Tillväxtverket utveckla digitala tjänster som bidrar till förenklad information, guidning och service för företag i livsmedelskedjan	Regeringsbeslut under 2017	15 september 2017 och 28 februari 2020
Uppdrag att verka för digitalt först – för en smartare livsmedelskedja	Regeringsbeslut under 2016	Årligen 28 februari 2018–2020 Läs mer Leda livsmedels- kontrollen sid 40

Ekonomisk översikt

Livsmedelsverkets totala kostnader 2018 uppgick till 598 894 tkr. Samtliga kostnader har fördelats på verksamhetsprocesserna.

Tabell 3: Livsmedelsverkets intäkter och kostnader 2016 – 2018 (tkr)

2018					
Verksamhetsprocess	Intäkter av anslag	Intäkter utöver anslag	Kostnader	Uppbörd	Lämnade bidrag
Utveckla regler	20 896	1 646	22 523	0	0
Leda livsmedelskontrollen	135 586	73 799	207 915	0	0
Utföra offentlig kontroll	122 305	149 159	266 607	386	51 738
Verka för hållbara matvanor	78 488	23 366	101 849	0	265
Summa	357 276	247 971	598 894	386	52 003
2017					
Verksamhetsprocess	Intäkter av anslag	Intäkter utöver anslag	Kostnader	Uppbörd	Lämnade bidrag
Utveckla regler	20 092	993	21 039	0	0
Leda livsmedelskontrollen	114 056	85 177	197 781	0	0
Utföra offentlig kontroll	107 712	142 581	240 514	119	0
Verka för hållbara matvanor	79 416	21 646	101 042	0	265
Summa	321 276	250 398	560 377	119	265
2016					
Verksamhetsprocess	Intäkter av anslag	Intäkter utöver anslag	Kostnader	Uppbörd	Lämnade bidrag
Utveckla regler	20 265	1 016	21 354	0	0
Leda livsmedelskontrollen	113 704	83 861	199 521	0	0
Utföra offentlig kontroll	107 255	107 365	222 797	50	0
Verka för hållbara matvanor	74 973	18 006	93 053	0	265
Summa	316 197	210 248	536 724	50	265

Källa: Livsmedelsverkets ekonomisystem (Agresso).

Sammanfattande målbedömning

Livsmedelsverket har till uppgift att i konsumenternas intresse arbeta för

- säkra livsmedel
- redlighet i livsmedelshanteringen
- bra matvanor

Uppdraget kommer från regeringen och riksdagen och är utgångspunkten för verksamheten. Livsmedelsverket har beslutat om långsiktiga inriktningsmål för 2018 – 2022 som är kopplade till dessa ledord.

Säkra livsmedel

Sverige har i ett internationellt perspektiv säkra livsmedel men förändringar i omvärlden, till exempel av klimatet och livsmedelsproduktionen, innebär utmaningar för att behålla nuvarande nivå.

Livsmedelsverkets inriktningsmål: Sverige har fortsatt säker mat och säkert dricksvatten.

Detta gör vi genom att underlätta för livsmedelsföretag att följa livsmedelslagstiftningen, leda och samordna kontrollmyndigheter, omhänderta nya hot och risker och fullgöra våra uppgifter inom kris- och beredskapsplanering.

Bedömning av måluppfyllelse

Sverige har säker mat och säkert dricksvatten och betraktar därför målet som uppnått. Att leda och samordna livsmedelskontrollen är Livsmedelsverkets viktigaste bidrag till säkra livsmedel. Särskilt viktig är kontrollen av de mest riskfyllda livsmedels- och dricksvattenanläggningar. Andelen riskfyllda livsmedelsanläggningar som kontrolleras årligen ligger på riksnivå fortsatt på cirka 95 procent. Andelen riskfyllda dricksvattenanläggningar som kontrolleras årligen ligger dock på cirka 80 procent och bör öka. Sammantaget bedömer Livsmedelsverket att livsmedelskontrollen fungerar bra och att de flesta kontrollmyndigheter sköter sitt uppdrag väl.

Det finns dock stora variationer i kontrollmyndigheternas bedömningar och i vissa fall utförs inte kontroll i tillräcklig omfattning. Det sker en långsam förbättring och likvärdigheten i avvikelshantering har ökat något de senaste åren. Som ett led i arbetet med att skapa en mer likvärdig och effektiv livsmedelskontroll initierades arbetet med god kontrollsed under året, som syftar till att utveckla gemensamma arbetssätt i hela landet.

Livsmedelsverket arbetar med att underlätta för företagen att följa lagstiftningen. Påverkan av regelutvecklingen inom EU är en av de viktigaste åtgärderna då den största delen av regelutvecklingen som styr livsmedelsföretagens agerande sker på EU-nivå. Ett omfattande arbete har initierats med att påverka kulturen inom livsmedelskontrollen. Målet är att kontrollen ska präglas av förståelse för företagets situation.

Kontrollprogrammen visar på en mycket låg andel överskridanden av gränsvärden, men det finns utmaningar. Intaget av de oönskade ämnena bly, kvicksilver och kadmium har inte minskat. Sverige behöver göra mer när det gäller perfluorerade ämnen (PFAS) och kadmium.

Livsmedelsverkets vetenskapliga underlag, handbok till dricksvattenproducenter om hur smittspridning kan förhindras samt uppdaterade råd till konsumenter om hygien i köket bidrar till att minska riskerna med att bli sjuk av mat och dricksvatten. Deltagande i utredningar nationellt och internationellt om ehec och listeria har bidragit till att identifiera smittkällor och minska konsekvenserna av smittorna. Livsmedelsverket bedömer att årets insatser inom kris- och beredskapsplanering har bidragit till att förstärka Livsmedelsverkets roll inom totalförsvaret. Förstärkt säkerhetsskydd, upprätthållen kemisk och mikrobiologisk analyskapacitet, ökad kapacitet avseende informationspåverkan och krigsplacering har förberett för fortsatt utveckling av Livsmedelsverkets roll och framtida åtaganden.

Redlighet i livsmedelshanteringen

Konsumenterna har rätt att kräva korrekt information om livsmedels innehåll och ursprung. Livsmedelsfusk undergräver tilliten till livsmedelsföretagen och skadar marknadsförutsättningarna i livsmedelsbranschen. Livsmedelsfusk kan också utgöra en allvarlig hälsorisk.

Livsmedelsverkets inriktningsmål: Vi har koll på och motarbetar fuskarna

Detta gör vi genom att ha bättre kännedom om livsmedelsfuskets omfattning och karaktär, utveckla samarbeten nationellt och internationellt, underlätta för företag att göra rätt och tillämpa rätt metoder och verktyg.

Bedömning av måluppfyllelse

Bilden av livsmedelsfuskets omfattning och karaktär i Sverige är idag otydlig. Målet är därför inte uppnått. Detta beror bland annat på att områden där det fuskas ständigt förändras och att det sker i det fördolda. Livsmedelsverket bedömer att mycket mer skulle behöva göras inom området.

De insatser som hittills gjorts har lett till ökade insikter om att e-handel, ekologiska produkter, kosttillskott och ursprung på kött och fisk är områden där fusk förekommer i hög utsträckning. Genom att Livsmedelsverket har bistått kommunerna i deras kontroll av livsmedelsfusk har fusk upptäckts och omhändertagits på exempelvis större köttanläggningar och grossistverksamheter.

Förmågan att upptäcka fusk har stärkts genom en ökad samverkan med andra myndigheter och genom att Livsmedelsverket är aktiva i europeiska nätverk och lär av andra.

Bra matvanor

Bra matvanor betyder hållbara matvanor och inkluderar såväl näringsmässiga, mikrobiologiska och kemiska aspekter som miljö- och klimataspekter. Livsmedelskonsumtion har en avgörande påverkan på miljö och skillnader i matvanor mellan olika grupper är en bidragande orsak till olikheter i hälsa i Sverige. För att minska ohälsan och bidra till en miljömässigt hållbar livsmedelskonsumtion fokuserar Livsmedelsverket på att de som äter sämst eller som är särskilt sårbara ska få mer hållbara matvanor.

Livsmedelsverkets inriktningsmål: De som äter sämst äter bättre

Detta gör vi genom att våra underlag är aktuella, oberoende och baserade på vetenskap, få aktörer som arbetar i livsmedelskedjan och i offentlig verksamhet att använda våra råd och säkerställa att konsumenterna har tillgång till lättillgänglig och relevant information.

Bedömning av måluppfyllelse

Livsmedelsverket bedömer att målet inte är uppfyllt. Även om svenskarnas matvanor blir något bättre så är hälften av de vuxna i Sverige överviktiga. Hälsa och matvanor är tydligt relaterat till socioekonomisk status. Livsmedelsverkets matvaneundersökning visar att svenska ungdomar behöver öka intaget av frukt, grönsaker och fullkorn och minska intaget av läsk och sötdryck. Ungdomar till föräldrar med kortare utbildning dricker oftare läsk och har en större andel fetma och övervikt. För att förändra matvanor krävs insatser av många aktörer.

Ett sätt att nå de som äter sämst är att satsa på utvecklingen av de offentliga måltiderna. Genom att stötta regioner och landsting bidrar Livsmedelsverket med kompetensutveckling om måltidernas betydelse för hållbar utveckling. Livsmedelsverkets råd och måltidsmodell används av 90 procent av kommunerna och 80 procent av kommunerna har numera politiskt beslutade styrdokument för offentliga måltider. Livsmedelsverkets arbete med att stärka kommuner och landsting i detta arbete antas ha bidragit till den positiva utvecklingen. Utvecklingsområden framöver är måltider i hemtjänsten och inkludering av miljöperspektiv i de offentliga måltiderna.



Miljö och hållbarhet

Livsmedelsproduktionen kan påverka miljön negativt genom utsläpp av växthusgaser, övergödning, utfiskning och spridning av kemikalier. Men produktionen kan också ha positiv effekt på exempelvis odlingslandskapet och den biologiska mångfalden. Livsmedel har en tydlig koppling till flera av miljökvalitetsmålen och FN:s mål för hållbar utveckling. Livsmedelsverket kan underlätta för konsumenter att konsumera mer miljömässigt hållbart genom information samt påverka hur livsmedel produceras, förvaras och distribueras genom regler, vägledning och kontroll.

Resfria möten

Livsmedelsverket har fortsatt sitt arbete att öka antalet resfria möten och den regionala verksamheten har nu mötesstrukturer med en kombination av närvaromöten och möten via Skype. Myndigheten har fortsatt att utveckla den tekniska plattformen för att underlätta för verksamheten att kommunicera internt via Skype.

Arbete med miljö kvalitetsmålen

Livsmedelsverket har i uppdrag att verka för att nå generationsmålet och miljö kvalitetsmålen samt föreslå åtgärder för att utveckla miljöarbetet. Livsmedelsverket har även i uppdrag att bistå Miljömålsrådet i arbetet med att identifiera samarbeten och åtgärder inom myndighetens verksamhetsområde.

Inom ramen för arbetet i Miljömålsrådet driver Livsmedelsverket nätverk kring matsvinn och poly- och perfluorerade alkylsubstanser (PFAS). Livsmedelsverket deltar även i projekt som Naturvårdsverket, Upphandlingsmyndigheten, Boverket, Folkhälsomyndigheten och Jordbruksverket driver.

Tabell 4: 2018 års insatser för att bidra till att nå miljö kvalitetsmålen och generationsmålet

Miljömål	Projekt namn	Tidplan/Läs anvisning
Giftfri miljö	Metodutveckling av kemiska analyser – bekämpningsmedel, veterinärmedicinska preparat och kontaminanter	Årlig insats Läs mer Utveckla regler sid 22
Giftfri miljö	Undersökningar av tungmetaller i livsmedel	Pågå
Giftfri miljö	Integrerad kemisk och toxikologisk metodik för detektion av hälsofarliga kemiska ämnen i dricksvatten ("SafeDrink")	Avslutat
Giftfri miljö	Biomonitoreringsprojekt – Nationell matvaneundersökning bland barn och ungdomar (Riksmaten 2016–2017)	Pågå Läs mer Verka för hållbara matvanor sid 59
Giftfri miljö	Biomonitoreringsprojekt – Tidstrendsstudier ("POPUP")	Pågå Läs mer Verka för hållbara matvanor sid 61
Giftfri miljö	Dricksvattenrisker – Beslutsstöd för översyn och optimering av dricksvattenberedning	Pågå
Giftfri miljö	Nätverk vid upptäckt av befolkningsexponering för farliga kemiska ämnen	Avslutat
Giftfri miljö	Tvåvetenskaplig riskvärdering för dricksvattnets hälsorisker hos foster och små barn i Sverige	Pågå
Giftfri miljö	Sino-Swedish Integrated Multisectorial Partnership for Antibiotic Resistance Containment (Impact)	Avslutat
Giftfri miljö	Risktermometern och vidareutveckling av metoder för att jämföra risker	Pågå Läs mer Utveckla regler sid 22
Giftfri miljö	Klassificering av hormonpåverkande ämnen	Avslutat
Giftfri miljö	Kunskapsuppbyggnad om mikroplast	Rapporteras 2019
Giftfri miljö och Begränsad klimatpåverkan	Hållbar livsmedelsproduktion och konsumtion (FORMAS)	Pågå

Tabellen fortsätter på nästa sida.

Miljömål	Projektnamn	Tidplan/Läsanvisning
Begränsad klimatpåverkan	Hållbara skolmåltider ("OPTIMAT", FORMAS)	Pågår
Flera miljö kvalitetsmål	Främja hållbara måltider i vård, skola och omsorg	Pågår Läs mer Verka för hållbara matvanor sid 56
Flera miljö kvalitetsmål	Kommunikation kring hållbara matvanor	Löpande arbete Läs mer Verka för hållbara matvanor sid 54
Flera miljö kvalitetsmål	Kunskapsunderlag om miljöpåverkan av vegetabiliska oljor och fetter, nötter och frön	Pågår
Flera miljö kvalitetsmål	Revidera råd för det egna köket	Pågår
Giftfri miljö	Revidera råd för dricksvatten från egen brunn	Pågår
Begränsad klimatpåverkan	Handbok för tillämpad klimatanpassning för dricksvatten	Pågår
Begränsad klimatpåverkan	Handlingsplan för klimatanpassning	Avslutat
Giftfri miljö och God bebyggd miljö	Bevakning av miljöaspekter i EU-förhandlingsarbete på livsmedelsområdet	Pågår Läs mer Utveckla regler sid 21
Giftfri miljö och generationsmålet	Spårbarhet av fet Östersjöfisk	Årlig insats Läs mer Leda livsmedelskontrollen sid 37
Flera miljö kvalitetsmål	Livsmedelsverket otjänligförklarar inte livsmedel i onödan	Pågår
Giftfri miljö	Genomföra och utveckla arbetet med provtagningsprogram	Årlig insats Läs mer Leda livsmedelskontrollen sid 36
Flera miljö kvalitetsmål	Nationell samverkan – åtgärder mot PFAS-spridningen i ytvatten, grundvatten och dricksvatten	Pågår
Flera miljö kvalitetsmål	Nationell samverkan – minskat matsvinn i livsmedelskedjan	Pågår
Flera miljö kvalitetsmål	Regeringsuppdrag Matsvinn	Pågår

Avslutade projekt

Majoriteten av de åtgärder som genomförts 2018 bidrar till att nå miljö kvalitetsmålet Giftfri miljö. Önskad effekt är exempelvis att begränsa befolkningens exponering för hälsofarliga kemikalier i livsmedel och dricksvatten samt att livsmedel produceras, distribueras och konsumeras på ett miljömässigt hållbart sätt. Livsmedelsverket bidrar även till kunskapsuppbyggnad på området genom att delta i referensgrupper och med underlag i forskningsprojekt. Nedan beskrivs några av årets avslutade projekt.

Kemisk och toxikologisk metodik för att upptäcka hälsofarliga ämnen i dricksvatten ("SafeDrink")

Livsmedelsverket undersöker reningseffektiviteten för kemiska ämnen hos vattenverk. Myndigheten undersöker också dricksvattnets betydelse för PFAS-exponering (poly- och perfluorerade alkylsubstanter) av barn i Uppsala. Resultaten visar att dricksvatten är en viktig exponeringskälla

för två PFAS-ämnen (PFHxS och PFBS) samt att hur mycket PFAS som överförs från mamma till barn under foster- och nyföddhetsperioden beror på kedjelängden hos ämnet. Projektet är ett samarbete med SLU.

Nätverk vid upptäckt av befolkningsexponering för farliga kemiska ämnen

Livsmedelsverket deltar i ett nätverk med arbets- och miljömedicinska kliniker och myndigheter för beredskap vid allvarlig exponering för hälsoskadliga kemiska ämnen. Under 2018 har ett projekt genomförts i syfte att samordna och öva provtagning, analys, riskvärdering och kommunikation kring risker med långvarig exponering av hälsoskadliga kemiska ämnen.

Åtgärder för minskat matsvinn

Livsmedelsverket har tillsammans med Jordbruksverket och Naturvårdsverket arbetat vidare med att minska matsvinnet från producent till konsument. Arbetets långsiktiga mål är att åtgärderna ska bidra till att halvera matsvinnet per person och minska matsvinnet längs hela livsmedelskedjan. För att uppnå målet har en handlingsplan med 42 åtgärds punkter tagits fram som lämnades in till regeringen 18 juni 2018.

En viktig uppgift för Livsmedelsverket under 2018 och 2019 är att ta fram en konsumentkampanj med syfte att ändra konsumenternas beteende kring att slänga mat som passerat bäst-före-datum. Under hösten 2018 har Livsmedelsverket tagit fram en metod för att mäta matsvinn inom offentlig sektor. Syftet med metoden är att definiera vad som ska mätas och harmonisera hur det ska mätas.

Myndigheterna driver Samverkansgruppen för minskat matavfall (SaMMA), som har drygt 200 aktörer. Under 2018 har två möten genomförts med fokus på att sprida arbetet med handlingsplanen för minskat matsvinn Fler gör mer.

Klimatanpassning

Livsmedelsverket initierar, stödjer och utvärderar arbetet med klimatanpassning inom sitt ansvarsområde. Rapporten *Livsmedelssektorn i ett förändrat klimat* beskriver klimatförändringarnas påverkan på livsmedelssektorn och möjliga konsekvenser för Livsmedelsverket. Exempelvis gynnar ett varmare och blötare klimat angrepp av sjukdomar, parasiter och insekter samt spridning av föroreningar som påverkar produktionen av vegetabilier, kött och dricksvatten. Detta skulle kunna leda till en förändrad användning av bekämpningsmedel och veterinärmedicinska preparat och kraftigare variationer i slakten. För Livsmedelsverket skulle detta innebära förändrade behov i kontroll och analysverksamhet.

Till rapporten hör en handlingsplan för att myndigheten ska kunna fullfölja sina uppgifter trots ett förändrat klimat. Handlingsplanen omfattar både den egna verksamheten, såsom att beakta klimatanpassning i risk- och nyttovärderingar, och hur myndigheten kan stötta livsmedelssektorn. Under 2018 genomfördes ett projekt som stödjer klimatanpassning för företag i bageribranschen. Projektet resulterade i kunskapsunderlag och en metod i risk- och sårbarhetsanalys.

Livsmedelsverket publicerade i november en handbok om cyanobakterier i dricksvatten som kan användas som stöd i arbetet med klimatanpassning. Massförekomst av cyanobakterier kallas algblooming och är ett hot mot dricksvattenproduktionen. Handboken beskriver hur klimatförändringar kan påverka förekomsten av toxiska algbloomingar och vilka åtgärder dricksvattenproducenter kan vidta.

IMPACT

I det femåriga projektet IMPACT (svenskt-kinesiskt tvärvetenskapligt samarbete för begränsning av antibiotikaresistens) studerades faktorer som bidrar till uppkomst och spridning av antibiotikaresistens inom en provins i Kina. Med utgångspunkt i ett tvärvetenskapligt One Health-perspektiv undersöktes:

- Kunskap, attityder och praxis (KAP) om antibiotikabehandling av människor och djur, framför allt gris.

- Förekomst av resistenta bakterier och genetiska element inom sektorerna människa, djur, miljö, livsmedel samt hälso- och sjukvård, spridningen av resistens mellan dessa sektorer och hur spridning påverkas av olika faktorer (bland annat kopplat till KAP).
- Effekterna av interventioner för att främja rationell användning av antibiotika och begränsa uppkomst och spridning av resistens mellan sektorerna.

IMPACT leddes från svensk sida av Folkhälsomyndigheten. Totalt ingick 12 myndigheter och universitet i projektgruppen. Projektet bidrar till kunskap om spridning av antibiotika i miljön och risken för resistensutveckling.

Säkra livsmedel – en giftfri vardag

Uppdraget Giftfri vardag löper till 2020 och fortsätter enligt plan. Resultaten utgör stöd till Livsmedelsverkets arbete med att utveckla den EU-gemensamma lagstiftningen om säkra livsmedel, riskbaserad livsmedelskontroll och rådgivning till konsumenter. Den kunskapsuppbyggande verksamheten omfattar förbättring av möjligheterna att utföra exponeringsuppskattningar samt riskvärdering med fokus på hormonstörande ämnen och kombinationseffekter.

Livsmedelsverket och den finska livsmedelssäkerhetsmyndigheten har med stöd från The European Food Safety Authority (Efsa) ett treårigt samarbete om att utveckla metoder för att jämföra kemiska och mikrobiologiska risker. Dessa metoder möjliggör riskbaserad prioritering inom livsmedelskontrollen och arbetet med kostråd och regelutveckling. Livsmedelsverket publicerade den vetenskapliga artikeln *Dose-Related Severity Sequence, and Risk-Based Integration, of Chemically Induced Health Effects* som beskriver en ny riskvärderingsmetod för kemiska ämnen.

En nationell plattform för nanoprodukter och nanoteknologi har bildats för att öka kommunikation och samarbete mellan olika aktörer. Livsmedelsverket är representant i samverkansrådet. En webbplats har tagits fram med lagar och vägledning, en kunskapsbank samt forskning och utveckling.

Gemensamma kriterier för klassificering av hormonstörande ämnen har tagits fram inom EU. Hormonstörande kemikalier kan kontaminera livsmedel genom att migrera från förpackningsmaterial (ftalater, bisfenol A), från miljön (dioxiner, PCB, kadmium, perfluorerade alkylsyror), från livsmedelstillsatser, veterinärmedicinska preparat och bekämpningsmedel, eller genom att de förekommer som en naturlig komponent i livsmedelsväxter och svampar (fytöstrogener i soja, mögelgifter m.fl.). Syftet med det nordiska projektet *New EU criteria for endocrine disruptors: Consequences for the food chain* var att öka kunskapen om förekomsten av misstänkt hormonstörande ämnen i livsmedel och bedöma konsekvenserna av nya kriterier. Projektet rapporterades 2018 till Nordiska Ministerrådet (Tema Nord 2018:537).

För att öka kunskapen om kombinationseffekter, även kallat cocktaileffekter, pågår ett samarbete mellan Livsmedelsverket och Stockholms universitet. Inom samarbetet studeras hur flera ämnen från maten tillsammans, i stället för varje ämne för sig, kan mätas i blodet och hur de kan bidra till möjliga hälsorisker. Under 2018 har en sammanställning gjorts av förekomsten av metaller i barnmat och eventuella hälsoeffekter.

Nationell samverkan – åtgärder mot PFAS-spridning

Inom ramen för handlingsplanen Giftfri vardag driver Livsmedelsverket, Kemikalieinspektionen och Naturvårdsverket tillsammans ett nationellt nätverk om högfluorerade ämnen (PFAS). I nätverket deltar myndigheter, forskare, kommuner, länsstyrelser och dricksvattenproducenter. Syftet är att sprida kunskap och öka möjligheterna till samarbete mot PFAS-spridningen i miljön.

Agenda 2030

För att integrera FN:s hållbarhetsmål har Livsmedelsverket under 2018 deltagit i myndighetsnätverket GD-forum tillsammans med ett 60-tal andra nationella myndigheter samt i ett lokalt myndighetsnätverk i Uppsala. I båda nätverken delas erfarenheter om styrning och uppföljning av målen i verksamheten. Livsmedelsverkets GD deltar även i den så kallade lilla GD-gruppen som fungerar som styr- och planeringsgrupp för forumets aktiviteter.

Livsmedelsverkets långsiktiga mål har kartlagts mot målen i Agenda 2030 och illustreras i myndighetens verksamhetsplan. Livsmedelsverkets kärnverksamhet bidrar till många av målen och det viktigaste bidraget är att integrera hälsa och miljö i arbetet för en hållbar livsmedelskonsumtion. Myndigheten bidrar även genom att fokusera på jämställdhet, den statliga värdegrunden samt att underlätta och skapa goda förutsättningar för företag i livsmedelssektorn. Livsmedelsverket undersöker möjligheterna att i högre grad beakta hållbarhetsaspekter vid upphandling och i det internationella förhandlingsarbetet.

I samband med Sveriges ordförandeskap i Nordiska ministerrådet anordnade Livsmedelsverket seminariet *A Taste of the Future – Sustainable Food Systems in a Nordic Agenda 2030* med syfte att på policynivå skapa en gemensam förståelse för livsmedelssystemets roll i de nordiska länderna. Under seminariet diskuterades vilka förändringar som behöver göras för ett mer hållbart livsmedelssystem ur hälso-, miljö- och ekonomiskt perspektiv.



Utveckla regler

Hela EU har i stort sett en gemensam lagstiftning för att livsmedel ska vara säkra och hanteringen redlig. Livsmedelsverket stödjer regeringen i EU-samarbetet och i annan internationell samverkan om livsmedel. Myndigheten genomför risk- och nyttovärderingar efter svenska förhållanden och får besluta om föreskrifter och vägledningar kring livsmedel i Sverige.

Tabell 5: Utveckla regler, intäkter och kostnader (tkr)

	2018	2017	2016
Intäkter utöver anslag	1 646	993	1 016
Kostnader	22 523	21 039	21 354
Andel av Livsmedelsverkets kostnader (procent)	4	4	4
Antal årsarbetskrafter inkl. stödverksamheten	21	22	23

Källa: Livsmedelsverkets ekonomisystem (Agresso).

Regelarbete

De föreskrifter som Livsmedelsverket ger ut fungerar som styrmedel för att nå mål inom myndighetens sakområde och syftar till att få en enhetlig rättstillämpning. Under året har nio föreskrifter getts ut.

Tabell 6: 2018 års föreskrifter

LIVSFS	Ändrar/omtryck	Ämne
2018:1	LIVSFS 2009:13	Rapporteringskyldighet för kontrollmyndigheter
2018:2	LIVSFS 2014:1	Föreskrifter och allmänna råd inom verkets ansvarsområde
2018:3	LIVSFS 2005:20	Livsmedelshygien
2018:4	Upphäver LIVSFS 2005:22	Kontroll vid handel med animaliska livsmedel inom den Europeiska unionen
2018:5	Upphäver LIVSFS 1983:2	Berikning av vissa livsmedel
2018:6	LIVSFS 2014:4	Livsmedelsinformation
2018:7	LIVSFS 2014:12	Vissa fiskarter från Östersjöområdet
2018:8	LIVSFS 2011:12	Extraktionsmedel vid framställning av livsmedel
2018:9	LIVSFS 2005:22	Kontroll vid handel med animaliska livsmedel inom den Europeiska unionen

Nytt sanktionsavgiftssystem

Regeringen har gett Livsmedelsverket i uppdrag att föreslå vilka bestämmelser på områdena livsmedel, foder och animaliska biprodukter som bör omfattas av ett nytt sanktionsavgiftssystem. I rapporten till regeringen konstaterar Livsmedelsverket att bestämmelserna om skyldighet att

anmäla sin anläggning för registrering och vissa bestämmelser om journalföring och dokumentation ska ingå i ett system med sanktionsavgifter. Regeringen har beslutat om förordningsändringar i enlighet med Livsmedelsverkets förslag, vilka träder i kraft den 1 januari 2019. Avgifternas storlek kommer att uppgå till som lägst 2 000 kronor och som högst 75 000 kronor och kommer att beräknas utifrån årsomsättningen, förutom för stat, kommun och landsting som betalar en fast avgift. Kontrollmyndigheterna fattar beslut om sanktionsavgifter.

EU och det internationella arbetet

Livsmedelsverket stödjer regeringen i EU-samarbetet och i annan internationell samverkan om livsmedel. I detta ingår att hålla regeringen informerad om förhållanden som är av betydelse för samarbetet. Myndigheten företräder Sverige i den ständiga kommittén för växter, djur, livsmedel och foder.

Under 2018 har Livsmedelsverket bidragit i förhandlingsarbetet om dricksvatten och nya rådsförordningar för insyn och hållbarhet i EU:s system för riskvärdering i livsmedelskedjan. På kommissionsnivå har delegerade akter och genomförandekter tagits fram till ny rådsförordning om ekologisk produktion, den nya kontrollförordningen och vinlagstiftning.

Inom Codex Alimentarius har Livsmedelsverket bidragit i arbetet med att globalt förebygga antimikrobiell resistens. Codex antog en ny version av märkningsstandarden för färdigförpackade livsmedel med ändringar kring datummärkning. I kommittéerna pågår arbete med en vägledning för hantering av allergener i livsmedel.

Livsmedelsverket beaktar miljöaspekter vid framtagandet av underlag för svenska ståndpunkter, som exempelvis när det gäller att sätta gränsvärden för mykotoxiner med hänsyn till årsvariationer på grund av klimatförändringar. Livsmedelsverket har deltagit i arbetsgrupper om datummärkning och minskat matsvinn.

Tabell 7: Antal EU-möten där Livsmedelsverket deltagit

Antal/år	2018	2017	2016
EU-möten	186	142	128

Källa: Livsmedelsverkets ekonomisystem (Agresso).

Risk- och nyttovärderingar och undersökningar som grund för utveckling av regler

Livsmedelsverket gör undersökningar och värderingar av risker och nyttor i livsmedel och matvanor. Den vetenskapliga grunden i arbetet stöds genom att myndigheten följer riskanalysens principer som har tagits fram av Codex Alimentarius. Livsmedelsverket tar fram vetenskapliga underlag till råd, lagstiftning, kontrollåtgärder samt till förhandlingar om regelutveckling i EU.

The European Food Safety Authority (Efsa)

Livsmedelsverket är Sveriges kontaktpunkt i Efsa och bidrar med experter till arbetsgrupper, vetenskapliga paneler och nätverk. Livsmedelsverket har bidragit till vetenskapliga underlag om bland annat ökningen av listeriainfektioner bland riskgrupper, avmagringssjuka hos hjordjur (CWD) och förenklade HACCP-förfaranden¹ som mindre företag kan använda i sin egenkontroll och när livsmedel doneras. Myndigheten har även bidragit till vetenskapliga utvärderingar av aktiva substanser och mikroorganismer i växtskyddsmedel.

1 HACCP (Hazard Analysis and Critical Control Points) som finns angivna i artikel 5.2 i förordning (EG) nr 852/2004.

Analysstöd vid allvarliga allergireaktioner och matförgiftning

Under 2018 har elva allergiärenden inkommit till Livsmedelsverket. Totalt har 18 prover analyserats och vanligast förekommande analyser har rört mjölkprotein och ägg. Vid två tillfällen har mjölkprotein som inte deklarerats på förpackningen påvisats. Reaktionerna har varierat från illamående, magsymptom, nässelutslag till allergisk chock som krävt akutsjukvård.

Livsmedelsverket har förtydligat rådet att allergiker kan behöva undvika livsmedel med märkningen ”kan innehålla spår av” samt genomfört åtgärder inom företagsrådgivning och livsmedelskontroll för att uppnå en korrekt märkning av allergena ingredienser.

Vid 13 tillfällen har myndigheten genomfört mikrobiologiska analyser i livsmedel som stöd till matförgiftnings- och dricksvattenutredningar. Frågeställningarna har gällt framförallt norovirus och sjukdomsframkallande E. coli-bakterier. Övriga har gällt salmonella, listeria, cryptosporidium och vibrio.

Vetenskapliga underlag till EU:s regelarbete

Under 2018 har Livsmedelsverket tagit fram vetenskapliga underlag om bland annat enzymer, aromer, nya livsmedel, GMO, antibiotikaresistens och pesticider inför EU:s regelarbete och möten med Standing Committee on Plants, Animals, Food and Feed (PAFF).

Metodutveckling av kemiska analyser

Under 2018 genomförde Livsmedelsverket metodutveckling och validering av kemiska analyser av 41 nya bekämpningsmedel i livsmedel. Tenn ingår i den fleråriga kontrollen av oönskade ämnen som har gränsvärden enligt EG-förordning 1881/2006 och inför detta validerades tenn in i den befintliga metallmetoden. Analysmetoden för dioxin och PCB har utökats till fler livsmedelstyper, exempelvis ägg, fisk och kött.

Risktermometern

Livsmedelsverkets verktyg Risktermometern används för att prioritera arbetet med kemiska ämnen. Med hjälp av verktyget kan risker för olika ämnen jämföras, vilket ger stöd i arbetet med regelutveckling, livsmedelskontroll och kostråd. Risktermometern bidrar också till den externa kommunikationen med hjälp av grafiska illustrationer på Livsmedelsverkets webbplats.



Måttlig risk

Grupp: Barn

Ämnets egenskaper och den mängd gruppen vanligen får i sig av ämnet innebär en måttlig risk för hälsan.

Livsmedelsverket ger råd om ris och risprodukter. För barn bedöms intaget av oorganisk arsenik från livsmedel vara en måttlig risk.

Under året har metoden använts för att jämföra risker för ett stort antal ämnen (ca 60 stycken) utifrån data från Efsa. Diskussioner har hållits med Strålsäkerhetsmyndigheten om Risktermometern kan användas för att jämföra strålningsrisker.



Leda livsmedelskontrollen

Livsmedelsverket verkar för en effektiv och likvärdig livsmedelskontroll i hela landet. Den svenska livsmedelskontrollens mål är att konsumenterna får säkra livsmedel, att de inte blir lurade om vad maten innehåller och att informationen om maten är enkel att förstå. Livsmedelsverket samordnar den nationella kontrollplan som omfattar hela livsmedelskedjan.

Tabell 8: Leda livsmedelskontrollen, intäkter och kostnader (tkr)

	2018	2017	2016
Intäkter utöver anslag	73 799	85 177	83 861
Kostnader	207 915	197 781	199 521
Andel av Livsmedelsverkets kostnader (procent)	35	35	37
Antal årsarbetskrafter inkl. stödverksamheten	180	172	172

Källa: Livsmedelsverkets ekonomisystem (Agresso).

Leda och samordna den nationella kontrollen

I Sverige finns cirka 40 000 primärproducenter, 89 000 livsmedelsanläggningar och drygt 5 500 dricksvattenanläggningar. Den största delen av livsmedelskontrollen utförs av kommunerna. Länsstyrelserna ansvarar för att stödja, samordna och följa upp kommunernas kontroll inom länet samt för att utföra livsmedelskontrollen i primärproduktionen. Livsmedelsverket har det övergripande ansvaret för livsmedelskontrollen.

Tabell 9: Leda och samordna nationell livsmedelskontroll, prestationer och kostnader

Antal/år	2018	2017	2016
Möten för regional samverkan*	27	54	52
Frågor på Livstecknet	720	731	831
Artiklar i kontrollwikin	134	234	–
Fysiska kurser**	2	4	6
E-utbildningar	12	8	2
Antal frågor, ärenden och anmälningar till tipsfunktionen för livsmedelsfusk	366	280	187
Revisioner i livsmedelskedjan utförda av Livsmedelsverket	5	10	18
Kostnader (tkr)	80 990	78 417	74 903

Källa: Livsmedelsverkets ekonomisystem (Agresso) och Livsmedelsverkets verksamhetsstatistik.

* Länsmöten, chefsmöten m.m.

** 1121 personer har slutfört fysiska kurser och e-utbildningar under 2018.

Kompetenshöjande åtgärder i livsmedelskontrollen

Inom ramen för Livsmedelsstrategins åtgärdsplan har Livsmedelsverket fått ett regeringsuppdrag att utveckla stödet till den offentliga livsmedelskontrollen genom kompetenshöjande åtgärder och stödjande verktyg.

Under 2017 och 2018 har följande aktiviteter genomförts:

- Fem e-utbildningar har tagits fram om bland annat temperaturmätning, fusk och om nationella Rapid Alert System for Food and Feed (RASFF). En e-utbildning om kontroll av fisk har påbörjats.
- En workshop om fusk har genomförts som en uppstart för att skapa ett nätverk för fuskkontroll i Sverige.
- Sverige har deltagit i ett kontrollprojekt i EU för att stärka kompetens och kunskap när det gäller kontroll av e-handel med livsmedel.
- Metoder och struktur för övervakningsfunktion av e-handel har tagits fram.
- En gemensam inriktning och prioriteringar av huvudkontorskontroller har skett genom uppstart av ett nationellt huvudkontorskontrollnätverk.
- Ett projekt har påbörjats för att skapa ett system för nationell kontrollplanering i primärproduktion. Projektet drivs tillsammans med länsstyrelser och Jordbruksverket med syfte att förbättra primärproduktionskontrollen genom en nationell kontrollplanering.
- En stor satsning på att förbättra likvärdigheten inom kontrollen och förbättra kontakter med företag bedrivs under hela perioden. Projektet heter God kontrollsed och har startat genom insamling av goda exempel i kontrollen och genom dialog med bransch och företag.

Regional samverkan och länsmöten

Livsmedelsverket samverkar med kontrollmyndigheterna för att öka likvärdigheten, minska sårbarheten och höja kompetensen. Myndigheten anordnar chefslänsmöten med länsstyrelserna och deltar vid chefsmöten inom regional och kommunal kontroll. Under 2018 prioriterades arbetet med kompetenshöjande åtgärder i livsmedelskontrollen, vilket medförde färre möten. Under länsmötena med inspektörer genomfördes övningsuppgifter kopplade till det nya sättet att rapportera in kontroller.

Den nationella kontrollkonferensen samlade cirka 490 personer och introducerade begreppet God kontrollsed som syftar till att utveckla gemensamma arbetssätt för att öka likvärdigheten. Under konferensen hölls presentationer och seminarier om rättssäkerhet i kontrollmetodik, ledarskap för inspektörer samt kontroll av allergener, kosttillskott, dricksvatten och huvudkontor. 95 procent av deltagarna som svarade på utvärderingen angav att de fått kunskaper till nytta för yrkesrollen.

Webbplatsen Livstecknet, en kanal för frågor och samverkan

Webbplatsen Livstecknet är Livsmedelsverkets digitala mötesplats för kontrollmyndigheter. På Livstecknet finns arbetsrum för kontrollprojekt och regional samverkan samt diskussionsforum. Under 2018 har drygt 700 frågor ställts i forum och dessa har visats över 95 000 gånger. Det ställs flest frågor kring märkning och information, registrering, kött och dricksvatten.

Kontrollwiki

Livsmedelsverkets Kontrollwiki är ett verktyg för stödjande och styrande information riktad till livsmedelskontrollen och livsmedelsföretag. Under 2018 har texter publicerats om Nyckelhålet, dricksvatten, kontroll av äggpackerier, rapportering av fynd av salmonella, berikning, ursprungsmärkning av nötkött, aromer och honung, information om förslaget till ny riskklassningsmodell, klassning av företag inom primärproduktionen, allmänna hygienkrav i leden efter primärproduktionen och revision av kontrollmyndigheter.

Kurser och e-utbildningar

Livsmedelsverket tar fram kurser för Sveriges livsmedelskontroll. Under året har myndigheten tagit fram nya e-utbildningar om bland annat dricksvattenregler, offentlig kontroll vid slakt av ren och handläggning av kontrollärenden i Public 360. Under året har Sverige skickat 198 deltagare inom Better Training For Safer Food (EU-gemensamma utbildningar).

Revisioner i livsmedelskedjan

Revisionen är en oberoende granskning av Sveriges livsmedelskontroll och inkluderar granskning av Livsmedelsverkets arbete med att leda och samordna kontrollen. Revisionerna utförs enligt EG-förordning nr 882/2004 och fokuserade under året på frukt och grönt, spannmålsproduktion, uppfödning av ren och import.

Tabell 10: Revisioner och uppföljningar i livsmedelskedjan utförda av Livsmedelsverket

	2018	2017	2016
Kommuner	0	4*	15
Länsstyrelser	4	5	0
Livsmedelsverket**	1	1	3
Försvarsinspektören för hälsa och miljö	0	0	0
Summa revisioner	5	10	18
Uppföljning av åtgärdsplaner	11***	3	–

Källa: Livsmedelsverkets verksamhetsstatistik.

* Livsmedelsverket har ändrat sina instruktioner från och med 2017 och fokuserar på normerande granskning av länsstyrelser istället för att utföra kommunrevisioner.

** Revision och uppföljning av Livsmedelsverkets kontrollverksamhet sammanfattas i en revisionsrapport från och med 2017.

*** En avslutad och tio pågående uppföljningar. Dessa är administrativa till skillnad från uppföljningarna under 2017 som utfördes på plats.

Livsmedelsverket har under året tagit del av revisionsrapporter från länsstyrelserna och på så sätt fått en bild av hur livsmedelskontrollen fungerar. Vid en del av dessa revisioner har skuggkontroller genomförts med hjälp av sakkunniga från kontrollmyndigheter. Gruppen med sakkunniga samordnas av Livsmedelsverket.

Några revisionsrapporter från länsstyrelserna har under året resulterat i att Livsmedelsverket har genomfört uppföljande revisioner. Livsmedelsverket genomförde fyra normerande granskningar av länsstyrelsernas revisionsverksamhet med syfte att granska att riktlinjer följs, främja ett enhetligt arbetssätt och sprida goda exempel. I november arrangerade Livsmedelsverket två revisionsdagar för länsstyrelserevisorer.

Sverige deltar i ett nordiskt projekt om oberoende granskning av revisionssystemen. Under 2018 granskades Sverige av Danmark och Island och rapporten från granskningen sändes till Sante F som verifikat på att rekommendationen från 2017 har åtgärdats.

Risk- och nyttovärderingar och undersökningar som stöd för livsmedelskontrollen

Livsmedelsverket tar fram vetenskapliga underlag som stöd för livsmedelskontrollens beslut.

Under 2018 har underlag tagits fram rörande bland annat tillväxt av matförgiftningsbakterierna *Bacillus cereus* och *Clostridium perfringens* vid avsvälning av livsmedel. Resultaten visar att vid en avsvälningstid på fyra timmar sker ingen tillväxt av dessa bakterier. I Livsmedelsverkets underlag kring leverskador hos slaktkyckling orsakade av magsjukesbakterien *Clostridium perfringens* konstateras att leverskadorna inte innebär någon förhöjd risk för människor. Dessa leverskador har ofta varit en orsak till att slaktkroppar av kyckling sorterats bort.

Sveriges offentliga livsmedelskontroll av livsmedel och dricksvatten

Varje år rapporteras livsmedelskontrollens resultat till Livsmedelsverket via myndighetsrapporteringen. Här redovisas uppgifter från leden efter primärproduktion och för dricksvattenanläggningar. Uppgifterna är för år 2017 eftersom 2018 års resultat behandlas efter att årsredovisningen färdigställts.

Antal kontroller av livsmedelsanläggningar i leden efter primärproduktion ligger kvar på i stort sett samma nivå som tidigare år. Livsmedelsverkets analyser av de inrapporterade uppgifterna visar dock att det finns stora skillnader i kontrollfrekvens mellan myndigheter.

Tabell 11: Antal kontroller vid livsmedelsanläggningar i leden efter primärproduktion

	2017	2016	2015
Totalt antal kontroller	86 412	89 652	87 302

Livsmedels- och dricksvattenanläggningar med hög risk

Alla anläggningar tilldelas en riskklass. Anläggningar i riskklasserna 1–4 med en kontrolltid på fem timmar eller mer har den mest riskfyllda produktionen och ska kontrolleras årligen. Det kan till exempel vara stora slakterier, dricksvattenanläggningar och sjukhuskök. På riksnivå fick drygt 95 procent av dessa minst en kontroll under år 2017. Det finns dock myndigheter som inte kontrollerar riskfyllda livsmedelsanläggningar i tillräcklig omfattning. Drygt 20 procent av kontrollmyndigheterna utförde kontroll hos mindre än 90 procent av anläggningar med hög risk. Fem procent av kontrollmyndigheterna kontrollerade mindre än 50 procent. Livsmedelsverkets uppföljning visar att myndigheter som kontrollerar mindre än 80 procent av sina anläggningar med hög risk ofta har en låg kontrollfrekvens för samtliga anläggningar (mindre än 40 procent). Avsaknad av kontroll beror oftast på brist på personal eller förändringar i personalstyrka. Flera är relativt små kontrollmyndigheter.

Tabell 12: Kontroller av livsmedelsanläggningar i riskklass 1–4 med fem eller flera kontrolltimmar, uppdelat per myndighet

Andel planerad kontroll av anläggningar	Andel kontrollmyndigheter 2017	Andel kontrollmyndigheter 2016	Andel kontrollmyndigheter 2015
0–50 procent	5	7	4
51–80 procent	5	6	9
81–90 procent	11	10	10
91–100 procent	78	77	77
Totalt	100	100	100
Antal kontrollmyndigheter	245	244	245

Antalet dricksvattenanläggningar var 5 540 stycken under 2017. Antalet kontroller har ökat marginellt över tid eftersom merparten av ny tillkomna anläggningar är små och inte behöver kontrolleras varje år. På riksnivå fick 80 procent av dricksvattenanläggningar med hög riskklass minst ett besök under år 2017. Var femte kontrolleras alltså inte varje år. Nästan 3 av 4 kontrollmyndigheter kontrollerade mellan 91-100 procent av sina anläggningar. Merparten av resterande kontrollmyndigheter hade mindre än 50 procent kontrollfrekvens. Bemanningsproblem angavs som vanlig orsak till utebliven kontroll.

Tabell 13: Kontroller av dricksvattenanläggningar i riskklass 1–4 med fem eller flera kontrolltimmar, uppdelat per myndighet

Andel kontrollerade anläggningar	Andel kontrollmyndigheter 2017	Andel kontrollmyndigheter 2016	Andel kontrollmyndigheter 2015
0–50 procent	24	26	24
51–80 procent	3	0	2
81–90 procent	0	0	0
91–100 procent	73	74	74
Totalt	100	100	100
Antal kontrollmyndigheter	96	96	96

Länsstyrelsernas kontroll av primärproduktionen

Under 2017¹ kontrollerades totalt 1 032 anläggningar i primärproduktionen. Kontrollfrekvensen är stabil men mycket låg. Knappt tre procent av anläggningarna kontrollerades. Antal planerade kontroller med riskbaserat urval ökade och uppgick till 422 stycken. Den vanligast förekommande kontrollen var dock fortfarande tvärvillkorskontroll (475). Urval på regional nivå och samordningen mellan riskbaserad kontroll och tvärvillkorskontroll gör det svårt att få en nationell livsmedelskontroll som är fokuserad på anläggningar med de största riskerna.

Operativa mål i den nationella kontrollplanen (NKP)

NKP är gemensam för alla kontrollmyndigheter och möjliggör gemensamma mål i hela landet med riktlinjer för kvalitetssäkring och utveckling. De övergripande målen för livsmedelskedjan har utarbetats av Livsmedelsverket, Jordbruksverket och Statens veterinärmedicinska anstalt och utgår ifrån EU:s livsmedelslagstiftning. Sedan 2017 har NKP operativa mål inom fyra områden; säkert dricksvatten, mikrobiologiska risker, kemiska risker och säkerställa information i livsmedelskedjan.

Inom områdena dricksvatten och mikrobiologiska risker utförs målkontroller i stor utsträckning och brister följs upp och korrigeras. När det gäller hygienrutiner vid lagning av dricksvattenledningar och hantering av listeria i fiskanläggningar påträffades dock avvikelser vid mer än var tredje kontroll.

Livsmedelskontrollen är mindre van vid att bedöma kemiska risker som mögelgifter, tungmetaller och dioxin och behöver utvecklas inom området.

Det påträffas ofta brister när det gäller att verifiera påstående om svenskt ursprung på kött och ägg. Vid 24 procent av kontrollerna av kött och vid nio procent av kontrollerna av ägg kunde företagarna inte visa att påståendet om svenskt ursprung var sant.

Samordnade kontrollprojekt

Livsmedelsverket leder samordnade kontrollprojekt med målet att öka effektiviteten i kontrollen, utveckla kompetensen samt få ett brett underlag för utvärdering. Under 2018 har tre samordnade kontrollprojekt genomförts:

- Analys av glykoalkaloider i svenskodlad potatis påbörjades 2017. Tre utvalda kontrollmyndigheter med huvudkontorskontroll deltog 2018.
- Kontroll och analys av gluteninnehåll i färdigförpackade produkter som är märkta med glutenfri eller mycket låg glutenhalt. Projektet är ett nordiskt kontrollprojekt med 15 kontrollmyndigheter.
- ”Blodiga burgare”; kontroll och provtagning på anläggningar som levererar färdigmald fårs till restauranger som serverar hamburgare. Syftet är att kartlägga om företagarna har rutiner som säkerställer att E-colibakterier inte finns i hälsofarlig mängd i köttprodukter som inte ska upphettas. Projektet planeras att rapporteras under 2019.

lakttagelser från Livsmedelsverkets redovisning av livsmedelskontrollen och revisioner

Resultaten från 2017¹ års revisioner av kommuner och länsstyrelser visar att det krävs fortsatta insatser på alla nivåer för att nå de nationella målen för livsmedelskontrollen. Det finns stora utmaningar i att vidmakthålla en god kompetens för att utföra kontroll inom alla produktionsinriktningar. Revisionerna visade på att kontrollen ofta utförs av inspektörer som saknar kompetens inom mer ovanliga sakområden. Flera granskade kontrollmyndigheter hade bristande dokumentation och uppföljning av kompetensbehovet.

1. 2018 års resultat behandlas efter att årsredovisningen färdigställts.

Kontrollmyndigheternas egen kontrollplanering ska enligt kravet 3e § i LIVSFS 2005:21 koppla till inriktning, mål och prioriteringar i Sveriges fleråriga kontrollplan för livsmedelskedjan. Livsmedelsverkets bedömning är att kravet inte har fått genomslag hos kontrollmyndigheterna. Det finns ett behov av fortsatt utvecklingsarbete för att kommuner och regioner ska sätta mål som bättre kopplar till Sveriges nationella kontrollplan för livsmedelskedjan.

Samtliga reviderade kontrollmyndigheter i primärproduktionen hade avvikelser när det gäller riskbaserad kontroll. Orsaken var oftast bristfällig planering. Drygt hälften av de kommunala kontrollmyndigheterna hade avvikelser som rörde avsaknad av- eller brister i kontrollplan. Det förekom också kontroller som inte utfördes på ett riskbaserat sätt eller ett för stort antal föranmälda kontroller.

Revisionerna visade också på att det saknas samsyn kring utformning av kontrollrapporter, vilket kan bidra till försämrad rättssäkerhet. Flera kommunala kontrollmyndigheter ställde krav på verksamhetsutövaren i kontrollrapporten istället för att fatta ett beslut om åtgärd som går att överklaga. Kontrollresultat följs inte alltid upp och ofta saknades ett system för att verifiera kontrollens effekt. Revisionen kunde konstatera att de myndigheter som hade ett fungerande uppföljnings- och verifieringssystem oftare hade en väl fungerande verksamhet i övrigt.

EFFEKT

Effekter av utvecklingsarbetet i livsmedelskontrollen

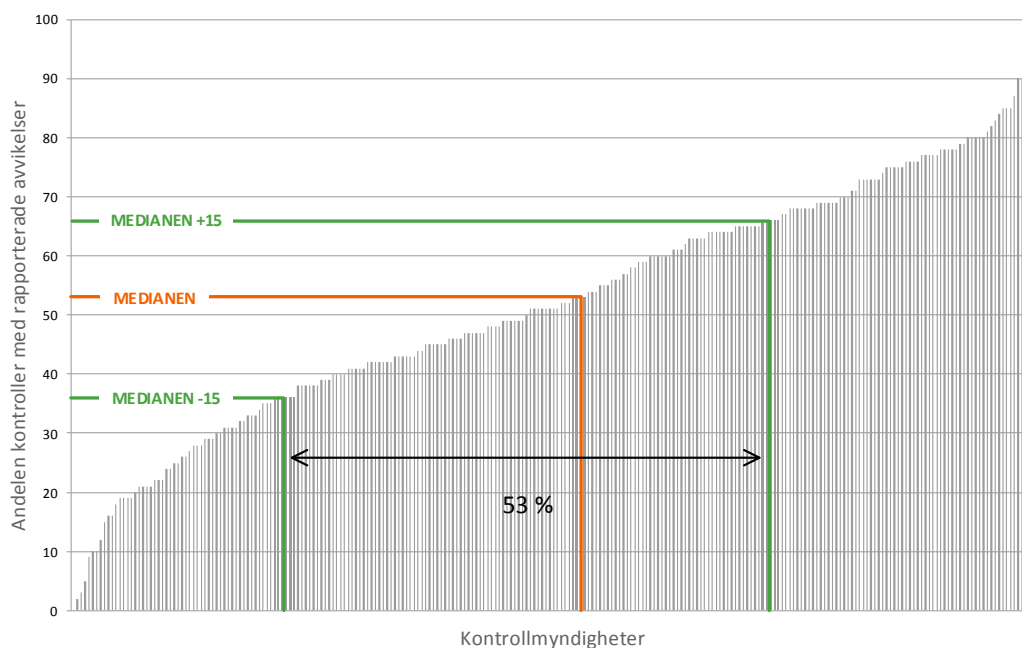
Livsmedelsverket har fått i uppdrag att utvärdera effekterna av myndighetens insatser för att utveckla livsmedelskontrollen så att den blir mer likvärdig. Utgångspunkten för utvärderingen är den definition av likvärdig kontroll som presenterades i en rapport till regeringen i april 2017, där det görs en åtskillnad mellan lagstiftningens och livsmedelsföretagarnas perspektiv på likvärdighet. Under 2018 har en första mätning genomförts av likvärdigheten i kontrollen. Resultaten har publicerats i en rapport och visar att likvärdigheten brister på flera punkter enligt företagarnas perspektiv på likvärdighet. Bristerna kan ofta härledas till kontrollmyndigheter med små resurser.

EFFEKT

Mätning av likvärdighet i livsmedelskontrollen

Andelen kontroller som leder till avvikelse varierar av naturliga skäl mellan landets kontrollmyndigheter, då företagen som granskas skiljer sig åt. En mycket stor variation i hur stor andel av kontrollerna som leder till avvikelse kan dock tyda på bristande likvärdighet i bedömningen. Livsmedelsverket har därför valt att mäta hur stor andel av kontrollerna som leder till avvikelser. Mätningen utgår från den genomsnittliga andelen kontroller med avvikelser och därefter granskas hur många kontrollmyndigheter som har 15 procentenheter högre eller lägre registrerade avvikelser än genomsnittet. Ju större andel av kontrollmyndigheterna som ligger inom spannet, desto likvärdigare antas livsmedelskontrollen vara. Uppgifterna tas fram efter sammanställningen av årsredovisningen och därför presenteras 2017 års siffror.

År 2017 var 53 procent av kontrollmyndigheterna inom spannet, vilket är ungefär lika stor andel som föregående år (52 procent). År 2015 var det 48 procent och 2014 var utfallet 49 procent, vilket indikerar en något ökad grad av likvärdighet de senaste åren avseende kontrollmyndigheternas hantering av avvikelser.



Källa: Myndighetsrapporteringen.
 Andel genomföra kontroller per myndighet med registrerade avvikelser högre eller lägre än 15 procent från medianen.

Redlighet i livsmedelshanteringen

Livsmedelsverket ska enligt instruktionen verka för redlighet i livsmedelshanteringen. Livsmedelslagstiftningens syfte är att livsmedel ska vara säkra och att konsumenten ska kunna göra välgrundade beslut om de livsmedel de konsumerar. Konsumenten ska inte bli vilseledd av märkningen, presentation eller information om maten. En ingrediens som ersatts eller lagts till kan också vara direkt hälsofarlig för personer med allergi.

Livsmedelsverket ska redovisa vilka insatser för att motverka livsmedelsfusk som gjorts samt vilka effekter vidtagna åtgärder på området har haft. Myndigheten genomför ett antal insatser inom redlighetsområdet, såsom utbildningsinsatser och kontroll av livsmedelsföretag, läs mer i kapitel Utföra offentlig kontroll.

Tipsfunktionen för livsmedelsfusk tar emot tips från branschföreträdare och allmänhet. Under 2018 har 366 ärenden vidarebefordrats till kontrollmyndigheter, vilket är en ökning med 81 procent sedan 2016 (se tabell 9). Merparten av dessa tips handlar dock inte om livsmedelsfusk utan rör hygienfrågor.

Under 2018 genomförde Livsmedelsverket två kontrollprojekt med inriktning på bedrägligt beteende. Det första var ett kontrollprojekt för viltkött. Prover hämtades från detaljhandeln och analyserades för att kontrollera om det djurslag som angavs stämde överens med det faktiska innehållet. Resultatet visade att informationen inte alltid stämde och att några livsmedelsföretag märkte sina produkter med godkännandenummer som inte finns. Även problem med bristande spårbarhet påvisades. I det andra projektet undersöktes spårbarhet på spritdrycker på restaurang. Livsmedelsverket samordnade projektet och kommunerna utförde kontrollerna. Viss bristfällig spårbarhet kunde konstateras.

Livsmedelsverket har under året stoppat flera illegala slaktverksamheter. Livsmedelsverket har också bistått kommunerna i deras kontroll av livsmedelsfusk på exempelvis större köttanläggningar och grossistverksamheter.

Sverige har deltagit i internationella samarbeten såsom i Europol:s insats mot livsmedelsfusk OPSON samt EU-kommissionens Food Fraud Network.

Rapid Alert System for Food and Feed (RASFF)

När livsmedel som inte är säkra upptäcks inom EU meddelar medlemsländerna varandra via EU:s system för snabba varningar för livsmedel och foder (RASFF) för att få bort livsmedlet från marknaden. Livsmedelsverket är Sveriges kontaktpunkt och förmedlar informationen till kontrollmyndigheter i Sverige så att de kan vidta åtgärder.

Under 2018 hanterade svenska kontrollmyndigheter cirka 330 RASFF-meddelanden om icke säkra livsmedel. Av dessa upptäcktes cirka 180 stycken i Sverige. Vanliga kategorier är kosttillskott, kött och köttprodukter samt frukt och grönt. De senaste fyra åren har kosttillskott stått för den största andelen meddelanden (2018: 28 procent). Anledningen till den höga andelen är bland annat att Livsmedelsverkets e-handelskontroll har startat och fler icke säkra kosttillskott hittas på marknaden.

Livsmedelsverket har under året bidragit till EFSA:s arbete att ta fram en modell som ska stödja användarna av RASFF i värderingen om livsmedel utgör en fara eller inte. Modellen planeras bli klar 2019.

RASFF används sedan 1 mars 2018 också av svenska kontrollmyndigheter inom Sveriges gränser. Under året har cirka 70 nationella meddelanden om icke säkra livsmedel sänts mellan svenska myndigheter.

Administrative Assistance and Cooperation (AAC)

Livsmedelsverket är kontaktpunkt för AAC-systemet för administrativt stöd och assistans mellan EU:s livsmedelsmyndigheter. Systemet används för att göra förfrågningar eller överlämna information om misstänkta avvikelser mot livsmedelslagstiftningen. Systemet fungerar även för att utbyta information vid utredningar om livsmedelsfusk. Under 2018 har 62 meddelanden i AAC-systemet hanterats av Sverige.

Krisberedskap och civilt försvar

Livsmedelsverket är en bevakningsansvarig myndighet och ansvarar för att samordna kris- och beredskapsplaneringen av dricksvattenförsörjning och livsmedelsförsörjning i leden efter primär-produktionen. Myndigheten arbetar med stöd till dricksvattenproducenter, kommuner, länsstyrelser samt centrala myndigheter som Försvarsmakten i syftet att höja förmågan.

Tabell 14: Krisberedskap, prestationer och kostnader

Antal/år	2018	2017	2016
Pågående projekt	9	15	21
Avslutade projekt	5	4	8
Kostnader (tkr)*	49 723	50 709	54 281

Källa: Livsmedelsverkets ekonomisystem (Agresso) och Livsmedelsverkets verksamhetsstatistik.

* I kostnaden ingår även kostnad för löpande verksamhet.

Antalet projekt inom krisberedskap har minskat på grund av att Myndigheten för samhällsskydd och beredskap har begränsat antalet projekt som enskilda myndigheter kan söka.

Tjänsteman i beredskap

Livsmedelsverket har dygnet runt en tjänsteman som är larmmottagare och kontaktperson vid allvarliga händelser av akut karaktär. Det kan röra allt inom myndighetens ansvarsområde för livsmedel och dricksvatten och även kriser som berör Livsmedelsverkets personal. Utanför kontorstid är tjänstemannen även Livsmedelsverkets kontaktperson för EU:s Food and Feed Safety Alerts (RASFF).

Förstärka totalförsvaret

Livsmedelsverket tillfördes 10 000 000 kronor 2018 för att förstärka totalförsvaret mot bakgrund av den säkerhetspolitiska utvecklingen i närområdet.

Under 2018 har Livsmedelsverket arbetat med att stärka säkerhetsskyddsarbetet med fokus på informationssäkerhet och säkerhetsprövning. Insatser har gjorts för att upprätthålla Livsmedelsverkets kemiska och mikrobiologiska analysförmåga och förstärka arbetet med kommunikationsstöd och informationspåverkan. Livsmedelsverket har inkluderat civilt försvar i 2018 års risk- och sårbarhetsanalys och genomfört en översyn av ansvarsförhållanden samt tillämpbarhet i författningar för totalförsvaret.

Samordning av livsmedelsförsörjning

Livsmedelsverket startade under 2016 en samrådsgrupp för livsmedelsförsörjning. Gruppen har representanter från jord till bord och från offentlig och privat verksamhet. Livsmedelsverket har gett stöd till åtta länsstyrelser som har genomfört kunskapshöjande seminarier med kommuner, regioner, landsting och livsmedelsföretag. Livsmedelsverket anordnade i november Mötesplats livsmedelsförsörjning för att dela goda exempel om livsmedelsförsörjning och krisberedskap.

Dricksvatten

Livsmedelsverkets vattenkatastrofgrupp (VAKA) ger stöd till kommuner och regioner vid akuta problem med dricksvattenförsörjning. Utrustning för nödvattenförsörjning finns placerad på sex platser och lånas ut till kommuner vid behov. Under 2018 har VAKA genomfört underhållsarbete på utrustningen. Livsmedelsverkets utrustning för nödvattenförsörjning har använts vid tre tillfällen.

VAKA har under året tagit emot 27 larmsamtal. Vid följande larm har VAKA gått in med stöd:

- Omfattande läckor på grund av stark kyla, tjäle och grävning av ledningar
- Brist på dricksvatten på grund av torra och på grund av elavbrott
- Mikroorganismer som gett upphov till otjänligt vatten
- Kemisk förorening

I samarbete med Försvarshögskolan och Fortifikationsverket har Livsmedelsverket utbildat dricksvattenproducenter inom området civilt försvar.

Säkra nätverk och informationssystem för dricksvatten

NIS-direktivet är ett EU-direktiv som genomfördes i Sverige 2018. Enligt direktivet ställs nya krav på säkerhet i nätverk och informationssystem och omfattar leverantörer av samhällsviktiga tjänster och leverantörer av digitala tjänster.

Livsmedelsverket är tillsynsansvarig myndighet för samhällsviktiga tjänster inom leverans och distribution av dricksvatten. Från september har Livsmedelsverkets NIS-team varit på plats och

arbetat med förberedelser för att påbörja tillsyn inom sektorn. Den 1 november trädde MSB:s föreskrifter om anmälan och identifiering av leverantörer av samhällsviktiga tjänster i kraft. Livsmedelsverket har genomfört informationsinsatser för att nå ut till de aktörer som berörs av den nya lagstiftningen.

Nationell samordning av dricksvattenfrågor

För tredje året i rad har det varit torka och vattenbrist i Sverige. Under 2018 drabbades framförallt jordbruket hårt av torkan. Ett hundratal kommuner har haft bevattningsförbud och flera vattenproducenter har gått ut med uppmaning till konsumenterna att vara sparsamma med sin vattenanvändning. Enligt branschorganisationen Svenskt Vatten handlar det i två tredjedelar av fallen om kapacitetsbrist och inte brist på råvatten.

Sedan 2016 genomför Livsmedelsverket ett myndighetsgemensamt projekt för klimatanpassning av dricksvattenförsörjningen. Myndigheten har tagit fram en handbok och genomfört utbildningar för kommunerna i tio län under 2018. Cirka 550 personer från kommunerna och ett 50-tal från länsstyrelserna har hittills gått utbildningen.

Inom Nationellt nätverk för dricksvatten genomfördes ett arbetsgruppsmöte med tema läkemedelseffekter på miljön och svensk dricksvattenforskning. I december genomfördes ett nordiskt-baltiskt möte om vatten och hälsa med representanter från WHO och The United Nations Economic Commission for Europe (UNECE).

Nationellt dricksvattenråd

Livsmedelsverket hade under 2018 i uppdrag att inleda arbetet med att inrätta ett nationellt dricksvattenråd. I uppdraget ingick att identifiera vilka uppgifter rådet ska ha, hur arbetet ska organiseras och hur kunskapsutveckling kan bedrivas. Dricksvattenrådet leds av generaldirektören för Livsmedelsverket och ytterligare ett tiotal aktörer med ansvar i dricksvattenfrågan från täkt till kran deltar. Livsmedelsverket inväntar nu regeringens beslut om det fortsatta arbetet.

Konsekvenser av kärnvapen med fokus på livsmedelsproduktion och saneringsåtgärder

Livsmedelsverket har tillsammans med andra myndigheter medverkat i seminarieserien Konsekvenser av kärnvapen med fokus på livsmedelsproduktion och saneringsåtgärder. Seminarieserien har behandlat vilka problem som uppstår när en kärnvapenladdning sprängs, hur dessa problem hanteras av myndigheter samt hur risker kan värderas och begränsas. Slutsatserna av seminarierna kommer att sammanfattas i en rapport som kommer att ligga till grund för fortsatt arbete inom beredskapen för kärnvapen.

Avslutade projekt

Livsmedelsverkets projekt Mikrobiologiska dricksvattenrisker har resulterat i underlag om risken att bli magsjuk av dricksvatten och hur händelser vid produktion och distribution av dricksvatten påverkar risken. I projektet har konsumenters attityd kring dricksvattenförsörjning studerats. Underlaget kan användas för riskvärdering och kommunernas framtagande av kostnads- och nyttoanalyser och kommunikationsstrategier.

Ett flerårigt projekt att uppdatera skriften Produktion och hantering av livsmedel vid nedfall av radioaktiva ämnen har avslutats. Projektet genomfördes av Nationell expertgrupp för sanering efter kärnteknisk olycka (NESA) med medverkan från Livsmedelsverket och andra myndigheter.

Livsmedelsverket har i samarbete med andra myndigheter tagit fram *Guide för planering av nödvattenförsörjning*. Guiden har marknadsförts genom 14 seminarier riktade till kommunernas beredskapsfunktioner och dricksvattenproducenter. Över 500 personer har deltagit i seminarierna.

Tillsammans med lokala och regionala myndigheter har en handbok i utbrotsutredningar tagits fram och publicerats på Livsmedelsverkets webbplats. Projektet har stärkt förmågan att utreda livsmedels- och dricksvattenutbrott.

Nationella kontrollprogram

Livsmedelsverket ansvarar för ett antal nationella provtagningsprogram. Några av dem är reglerade i EU-lagstiftningen medan andra är fastställda på nationell nivå. Programmen omfattar provtagning och analys av livsmedel i alla delar av livsmedelskedjan.

Tabell 15: Nationella provtagningsprogram: prov, överskridanden och kostnader

Antal/år	2018	2017	2016
Rester av bekämpningsmedel i vegetabilier			
Prov	1 738	1 718	1 733
Överskridanden	51	49	48
Läkemedelsrester och andra främmande ämnen i animalier			
Prov	6104	5 093	4 879
Överskridanden	6*	7	2
Oönskade ämnen i vegetabilier			
Prov	137	105	140
Överskridanden	0	4	1
Salmonella			
Prov	26 696	28 662	24 576
Överskridanden	18	7	9
Dioxin			
Prov	74	98	78
Överskridanden	5	5	6
Kontroll av musslor			
Prov	1 523	1 540	1 776
Överskridanden	15	5	23
Olivolja			
Prov	10	–	–
Överskridanden	0	–	–
Totalt antal prov	36 282	37 216	33 182
Kostnader (tkr)	57 433	53 535	52 370

Källa: Livsmedelsverkets ekonomisystem (Agresso) och Livsmedelsverkets verksamhetsstatistik.

* Fem överskridanden gällde hästlever som inte var avsett för konsumtion.

Rester av bekämpningsmedel i vegetabiliska livsmedel

Kontrollprogrammet avser kontroll av EU-harmoniserade gränsvärden av rester av bekämpningsmedel i ett femtiotal vegetabilier och animaliska produkter. Programmet är riskbaserat och följer en poängmodell för prioritering av produkter. Exempel på faktorer som ger poäng är om produkterna i stor utsträckning konsumeras av barn, har ätbart skal eller vid tidigare tillfällen överskridit gällande gränsvärden. Programmet omfattar cirka 1 700 prov per år där ungefär 25 procent är inhemska, 30 procent kommer från övriga EU och 45 procent utgör varor från tredjeländ. Även vissa ekologiska produkter ingår i denna kontroll. Åtgärder vidtas då analysresultatet överskrider gränsvärdet.

Läkemedelsrester och andra främmande ämnen i animalier

Provprogrammet för läkemedelsrester och andra främmande ämnen i animalier, som årligen fastställs av EU-kommissionen, omfattar cirka 5 000 prov från nöt, svin, får, häst, hägnat vilt, frilevande vilt, fjäderfå, ägg, mjölk, odlad fisk och honung. Provtagningen genomförs av personal från Jordbruksverket, Livsmedelsverket och länsstyrelserna. Överskridanden inom kontrollen utreds av behöriga myndigheter och resultaten publiceras på Livsmedelsverkets webbplats och rapporteras till EU-kommissionen årligen.

Oönskade ämnen i vegetabilier

I kontrollprogrammet för oönskade ämnen i vegetabilier har mögelgifter analyserats i vete, råg och havre, samt i juicer och barnmat. Ytterligare analyserades nitrat i spenat och rucola, tenn i metallkonserver med grönsaksinläggningar samt polycykliska aromatiska kolväten (PAH) och glycidol i barnmat. Totalt analyserades 135 prov. I inget av dessa prover påträffades överskridanden av gränsvärden, även om halterna av nitrat i svenska prover låg nära gränsvärdet.

Salmonella

Det svenska kontrollprogrammet för salmonella antogs 1995 i samband med Sveriges inträde i EU. Provtagningen sker på slakterier och styckningsanläggningar. De få positiva fynd som hittas bekräftar att de insatser som görs resulterar i att det är mycket ovanligt med salmonella hos levande djur och i svenskt nöt-, gris- och fjäderfäkött. Antalet slaktade fjäderfän har ökat och är troligen orsaken till det ökade antalet prov.

Dioxin

Kontrollen av dioxin omfattar alla typer av livsmedel, men fokuserar på animaliska livsmedel och särskilt på fisk från Östersjöområdet. Sverige har permanenta undantag från EU:s gränsvärden för dioxiner i vissa fiskarter från Östersjöområdet, men undantaget är förenat med villkoret att årligen övervaka dioxinhalterna och informera om riskerna med att äta fisken.

Samtliga fem prov av sik som provtagits i Vänern hade halter av dioxin och dioxinlika PCB som överskred gränsvärdet. Livsmedelsverket, äggbranschen, Jordbruksverket och Statens veterinärmedicinska anstalt genomförde en undersökning av ägg och foder 2017 som visade att ökningen av dioxiner och PCB i ekologiska ägg sannolikt orsakades av fodret. En förändring i värpfodrets sammansättning har resulterat i ett trendbrott och halterna har reducerats med upp till 50 procent.

Musslor

Svenska musslor och ostron får säljas till konsumenter efter omfattande kontroll av bakterier och toxiner. Kontrollen omfattar ett tjugotal havsområden på den svenska västkusten och görs innan musslorna tas upp. Till skillnad från våren 2017, då hälsofarligt höga halter av det marina biotoxinet PSP analyserades i musslor var halterna av detta toxin låga under 2018. Däremot ökade halterna av biotoxinet Azaspirazider oväntat under hösten 2018 i Bohuslän och i ytterligare tre områden har gränsvärdet överskridits. Dessa toxiner brukar inte uppträda i svenska produktionsområden. Förgiftning med Azaspirazider ger diarré, kräkningar och magkramper. Under sommaren förekom också halter över gränsvärdet av DST (diarrhetic Shellfish toxin) som är den vanligaste toxingruppen i våra vatten.

Cesium i renkött

Kontrollprogrammet för cesium-137 i slaktad ren, vilket administreras av Sametinget, infördes som en följd av Tjernobylnkatastrofen 1986. Överskrider halten gränsvärdet så kasseras kroppen. Kassationerna har sjunkit betydligt sedan 1986. Detta är delvis en följd av att cesiumnivåerna i renens bete minskat och delvis en effekt av genomförda åtgärder, främst utfodring och anpassad slakttidpunkt. De senaste tio åren har kassationen legat under 0,1 procent av totala antalet slaktade djur.

Nationellt referenslaboratorium

Livsmedelsverket är nationellt referenslaboratorium (NRL) inom 23 områden. Uppgiften innebär att samordna verksamheten inom kompetensområdet och att stödja andra myndigheter och laboratorier i landet för att harmonisera och säkra kvalitén på analyserna. Som nationellt referenslaboratorium genomför Livsmedelsverket också revisioner av laboratorier. Myndigheten är knuten till ett EU Reference Laboratory (EURL) som samordnar ett europeiskt nätverk med experter inom respektive område.

Tabell 16: Kostnader för NRL-verksamheten

	2018	2017	2016
Kostnader (tkr)	10 053	7 169	8 362

Källa: Livsmedelsverkets ekonomisystem (Agresso).

Livsmedelsverket har cirka 180 ackrediterade analysmetoder. Genom att utveckla metoder som kan analysera många olika ämnen samtidigt och delta i kompetensprovningar i EU säkerställer myndigheten en effektiv analysverksamhet av hög kvalitet. Under året har metoder för bland annat musselgifter, mögelgifter och inom antibiotikaområdet utökats, vilket gör att fler typer av livsmedel kan kontrolleras.

Europeiska unionens referenslaboratorium (EURL) för livsmedelsburna virus

2017 utsåg EU-kommissionen Livsmedelsverket till referenslaboratorium för livsmedelsburna virus. Uppgiften innebär att samordna medlemsstaternas nationella referenslaboratorium (NRL) för Livsmedelsburna virus på ett sådant sätt att metodik för upptäckt och kvantifiering av livsmedelsburna virus i livsmedel och vatten harmoniseras. Detta sker genom vetenskapligt och tekniskt stöd till NRL i form av kurser, workshops och utskick av jämförande tester. Under 2018 gjordes utskick av hallon kontaminerade med norovirus och hepatit A-virus.

EURL ger vetenskapligt stöd till kommissionen och dess myndigheter, såsom The European Centre for Disease Prevention and Control (ECDC) och EFSA samt medverkar i grupper. Livsmedelsverket medverkar i en grupp som syftar till harmonisering av användandet av Next Generation Sequencing (NGS) för typning av bakterier, parasiter och virus.

Underlätta och skapa goda förutsättningar för företagande i livsmedelssektorn

Livsmedelsverket har i uppdrag att underlätta och skapa goda förutsättningar för företagande i livsmedelssektorn genom att ta fram information, rådgivning och verktyg i dialog med företag, bidra till regelförenkling, utveckla livsmedelskontrollen och främja svensk livsmedelsexport.

Utveckling av företagsstödet inom Livsmedelsverket

Livsmedelsverket har under året gjort en genomlysning av myndighetens stöd till livsmedelsföretagen, vilket har resulterat i ett projekt med syfte att utveckla myndighetens samarbete och kommunikation med företag. Projektet kommer att genomföras under 2019.

I april redovisade Livsmedelsverket resultatet av den handlingsplan som togs fram tillsammans med Jordbruksverket och Tillväxtverket inom ramen för projektet Förenklingsresan för livsmedelsindustrin. Handlingsplanen bygger på områdena export, information, kontakt med myndigheter, livsmedelskontroll och regler, vilka lyftes av företag under projektets gång. Livsmedelsverket har under 2018 arbetat vidare med samtliga områden som tas upp i handlingsplanen.

Rådgivning och stöd till livsmedelsföretag

Livsmedelsverket arbetar för att företag ska få tydlig och tillgänglig information om kostråd, gällande regelverk och andra viktiga förhållanden inom livsmedelsområdet.

Tabell 17: Rådgivning och stöd till livsmedelsföretag, prestationer och kostnader

Antal/år	2018	2017	2016
Prenumeranter på nyheter för livsmedelsföretagare	5 300	4 800	4 395
Nya slutbedömda branschriktlinjer	2	–	1
Frågor om kontroll och regler*	6 547	7 121	cirka 6 000
Antal besök till webbsidan Frågor & svar**	627 644	167 710	–
e-utbildningar tillgängliga för företag	4	2	–
Kostnader (tkr)	3 921	2 976	3 528

Källa: Livsmedelsverkets ekonomisystem (Agresso), Livsmedelsverkets verksamhetsstatistik, webbtjänsten Frågor & svar samt Tele2 och Vision 80 (antalet telefonfrågor).

* Frågor om kontroll och regler via telefon, e-post samt till webbtjänsten Frågor & svar.

** Varje ny sidvisning räknas som ett besök. Visningarna inkluderar alla typer av frågor.

Livsmedelsverket publicerar nyheter för livsmedelsföretagare om bland annat ny lagstiftning, vägledning och branschriktlinjer. Antalet prenumeranter ökar stadigt, samtidigt som frågorna till upplysningstjänsten minskar. Ett internt förbättringsarbete har påbörjats med syfte att formulera svaren på Livsmedelsverkets webbsida Frågor & svar på ett så informativt sätt som möjligt utan att uppfattas som byråkratiska. Besökssiffrorna har ökat markant efter att tjänsten tydligare angavs på

Livsmedelsverkets hemsida under 2017. Livsmedelsverket stöttar branschorganisationerna i att ta fram branschspecifika riktlinjer för produktion och hantering.

Livsmedelsverket har under 2018 stöttat företag genom att bland annat ta fram en nationell mätmetod för matsvinn samt verktyg för att klimatanpassa sin produktion.

Förenklingsarbetet för att det ska bli enklare att starta och driva företag

Livsmedelsverket ska göra det enklare att starta och driva företag med särskilt fokus på åtgärder som underlättar för företagen att göra rätt, smartare regelverk och myndighetens service, effektivitet och bemötande.

Dialog om regelverket

Livsmedelsverket arbetar kontinuerligt med att skapa ett enkelt och lättförståeligt regelverk både när det gäller egna regler och i arbetet med att påverka regelutvecklingen inom EU. I arbetet med nya regler undersöker Livsmedelsverket vilka företag som berörs och organiserar hearings för att få insikter om marknads- och produktionskonsekvenser för olika förslag. Under 2018 har Livsmedelsverket arbetat med att ta fram regler för planering av kontroll vid slakt. Föreskrifterna ska ge myndigheten möjlighet att ge företagen en likvärdig service och kontroll oavsett var i landet företaget bedriver sin verksamhet.

Livsmedelsverket har under året träffat företrädare från dagligvaruhandeln, livsmedelsföretagen, egenvårdsbranschen, kött- och charkföretagen, slakterinäringen, äggbranschen och insektsbranschen för att diskutera regelverken och hämta in kunskaper. Myndigheten samlar årligen livsmedelsföretagare, branschföreträdare och konsumentföreträdare för information och kunskapsutbyte vid det så kallade Vintermötet. Branschföreningar uppmärksammar ofta Livsmedelsverket på formuleringar och tolkningar i vägledande material som kan förbättras och förenklas. En särskild språkgranskningsfunktion är knuten till processen med att ta fram vägledningstexter liksom granskning av jurist för att garantera att vägledningarna är rättsligt korrekta.

Digitalisering

Arbete med att digitalisera Livsmedelsverkets kontrollinformation har fortsatt under året med syfte att öka tillgänglighet, transparens och möjligheten att delta i förenklingsarbetet. Myndigheten har tillsammans med Jordbruksverket uppdraget Digitalt först – för en smartare livsmedelskedja, med syfte att utveckla digitala tjänster som bidrar till förenklad information, guidning och service för företag i livsmedelskedjan. I november lanserades en guide som underlättar för den som vill starta företag inom biodlar- eller honungsbranschen. Under 2019 kommer en guide publiceras för vattenbruksföretag. Planen är att fler branscher ska läggas till i tjänsten. Guiderna finns på portalen verksamt.se som samlar alla de myndighetskontakter som behövs för att starta företag.

Motverkande av ojämn konkurrens

Livsmedelsverket har initierat ett omfattande arbete med att förändra kulturen i livsmedelskontrollen. Ambitionen är att kontrollen ska präglas av förståelse för företagarens situation vid en kontroll och i de kontakter som sker mellan företag och myndigheter. Arbete har inletts med att tydliggöra hur kontroll och stöd till företagen kan samverka. Livsmedelsverket gör riktade insatser för att stärka enskilda kontrollmyndigheter att göra rätt eftersom eftersatt kontroll inom vissa områden kan skapa öppningar för ojäma konkurrensvillkor. Införandet av ett nationellt rapporteringssystem mellan livsmedelsmyndigheterna med närmare 1 000 registrerade användare syftar till snabb informationsspridning och är ett verktyg för att spåra produkter. Detta minskar risken för att en produkt som är förbjuden i en kommun får säljas vidare i en annan.

Främja svensk livsmedelsexport

Livsmedelsverket verkar för att svenska företag som exporterar livsmedel uppfyller de särskilda krav som mottagarlandet kan ställa. Genom att presentera svensk livsmedelskontroll för myndigheter i tredjeland hjälper myndigheten företag att godkännas för export av livsmedel.

Tabell 18: Främja svensk livsmedelsexport, prestationer och kostnader

Antal/år	2018	2017	2016
Avslutade ärenden	93	147	49
Processer att öppna ny marknad	29	63	20
Underhåll av befintlig marknad	35	27	18
– varav uppdatering av intyg	12	14	7
– varav restriktioner, djursjukdomsutbrott och stoppade sändningar	15	6	1
Listningar av anläggningar*	28	55	11
– varav uppdatering av listning	6	38	10
Pågående ärenden	112	67	113
Totala antalet ärenden	205	214	162
– varav nystartade ärenden under året	138	101	101
Kostnader (tkr)**	5 795	4 975	6 078

Källa: Livsmedelsverkets ekonomisystem (Agresso) och Livsmedelsverkets verksamhetsstatistik.

* I ett ärende kan flera anläggningar listas för export till tredjeland.

** I kostnaden ingår även utfärdande av exportintyg.

Arbetet med export består huvudsakligen av att öppna och underhålla produktmarknader, främst för animaliska livsmedel som myndigheter i tredjeland har särskilda krav på. Detta görs av Livsmedelsverket i samverkan med andra myndigheter när frågeformulär besvaras och vid inspektioner från myndigheter i tredjeland. I takt med att allt fler länders marknader öppnas för svensk export har också det löpande underhållsarbetet med de befintliga produktmarknaderna ökat.

Under 2018 har nio produktmarknader öppnats, bland annat för honung till Qatar, mjölkprodukter till Mexiko och Sydkorea, bagerimixer med värmebehandlad äggprodukt till Kina och steriliserat griskött till Sydkorea. Sedan tio år tillbaka har en ansökningsprocess pågått för att få Sverige godkänt för export av griskött till Kina.

Antalet ärenden ökar för varje år, vilket kan bero på ett ökat intresse från företag för export av livsmedel till länder utanför EU. Under 2018 har Livsmedelsverket i samverkan med Jordbruksverket och livsmedelsindustrin utvärderat ett protokoll för griskött mellan Sverige och Kina. I början av

2018 skickade Livsmedelsverket in ett besvarat frågeformulär för export av honung från Sverige till Kina. Under året har Livsmedelsverket tagit emot en delegation från myndigheten Animal and Plant Quarantine Agency (APQA) i Sydkorea för en uppföljande inspektion av sex grisköttsanläggningar godkända för export. Livsmedelsverket och Jordbruksverket har även arbetat på ett frågeformulär för export av nötkött till Sydkorea.

Under 2018 har 43 nya anläggningar listats för export av fisk, griskött, nötkött eller fågelkött vid myndigheter i Taiwan, Hong Kong, Kina, Japan, Malaysia och Singapore. Det senaste året har ärenden för restriktioner i exporten ökat på grund av djursjukdomsutbrott och stoppade sändningar. Sju sändningar av livsmedel stoppades vid gränsen i länder utanför EU under 2018 på grund av att företagen valt fel exportintyg, det saknades förhandlat exportintyg eller fel i exportintyget.

Bidra till Sveriges exportstrategi inklusive investeringsfrämjandet

Vissa mottagarländer utanför EU/EES har en särskild godkännandeprocess som exportländer måste genomgå för att bli godkänd för export av animaliska livsmedel. Dessa länder är Kina, Sydkorea, Japan, Malaysia, Thailand, Filippinerna, Ryssland, Sydafrika, Brasilien, Australien och Mexiko. Livsmedelsverket har under 2018 arbetat med ärenden som rör samtliga. Flera av länderna är också viktiga tillväxtmarknader som omnämns i exportstrategin.

En av de utmaningar som utrikeshandeln står inför och som omnämns i exportstrategin är att hålla den globala handeln öppen. För att hålla en exportmarknad öppen måste den underhållas av Livsmedelsverket, i form av att ändra exportintyg, hantera sändningar som inte släpps in i destinationslandet, uppdatera listor över exportanläggningar och omförhandla eller uppdatera exportintyg. Under 2018 har Livsmedelsverket hanterat listningsärenden till bland annat Hong Kong, Kina, Japan, Kanada, Singapore och Sydkorea. 13 mottagarländer¹ har meddelat krav på att alla anläggningar som vill exportera animaliska livsmedel ska listas vid mottagarlandets myndighet. I Kina kan en sådan listningsprocess ta upp till ett år.

Underlätta för export av livsmedel och jordbruksvaror

Livsmedelsverket har i uppdrag att inrätta ett samverkansforum för marknadstillträdesfrågor för att underlätta den svenska livsmedelsexporten till länder utanför EU.

Under året har Livsmedelsverket deltagit i webinarier av Kommerskollegium för svenska ambassader och Business Sweden-kontor i Sydostasien i syfte att öka samarbetet med aktörer som arbetar med att öppna nya marknader. I oktober var Livsmedelsverket på studiebesök hos Evira i Finland för att diskutera gemensamma arbetssätt och framtida samarbete. Livsmedelsverket och Jordbruksverket ingår i en arbetsgrupp för det svenskfinska samarbetet som befästes i år av de finska och svenska landsbygdsministrarna.

För att öka samarbetet kring svensk livsmedelsexport har Livsmedelsverket presenterat arbetet i flera sammanhang, såsom på Sveriges grisföretagares ordförandekonferens och marknadsmöte för svensk nötköttsexport. I december ägde Samverkansforums stormöte rum med fokus på uppdragets slutfas.

Livsmedelsverket deltog i mässan Eget Företag den 8–9 november för att prata med nystartade livsmedelsföretag om att börja exportera livsmedel. Livsmedelsverket har påbörjat en översyn av exportsidorna på webbplatsen för att behövsanpassa verktyget och ytterligare underlätta för livsmedelsföretag.

Livsmedelsverket har under året samverkat med region Södra Götaland som har flera exporterande anläggningar. Regionens exportkoordinator finansieras delvis av Livsmedelsverket för att stötta exportarbetet centralt. Livsmedelsverket planerar att utöka samarbetet under 2019.

1. Argentina, Brasilien, Chile, Hong Kong, Japan, Kanada, Kina, Ryssland, Singapore, Sydkorea, Taiwan, USA och Vietnam.

Skyddade namn

Livsmedelsverket ansvarar för vissa uppgifter som avser jordbruksprodukter och livsmedel i enlighet med vad som anges i förordningen (2009:1425) om kontroll av skyddade beteckningar på jordbruksprodukter och livsmedel. Tio ansökningar om registrering av en ursprungsbeteckning eller geografisk beteckning enligt Europaparlamentets och rådets förordning (EU) nr 1151/2012 är under handläggning.

Intyg angående material i kontakt med livsmedel

Myndigheten ska på exporterande företags begäran utfärda intyg angående material i kontakt med livsmedel. Inga sådana ansökningar har inkommit.



Utföra offentlig kontroll

Livsmedelsverket utför kontroll av livsmedelsföretag på drygt 1400 livsmedelsanläggningar inklusive slakterier och vilthanteringsanläggningar. Myndigheten ansvarar också för gränskontrollen av främst animaliska livsmedel som förs in till Sverige från länder utanför EU. Kontrollen utförs i syfte att kontrollera om livsmedelslagstiftningen följs och om djur som slaktas är friska och behandlas väl. Kontrollen bidrar till att konsumenterna får säkra livsmedel och inte blir lurade.

Tabell 19: Utföra offentlig kontroll, intäkter och kostnader (tkr)

	2018	2017	2016
Intäkter utöver anslag	149 159	142 581	107 365
Kostnader	266 607*	240 514	222 797
Andel av Livsmedelsverkets kostnader (procent)	45	43	42
Antal årsarbetskrafter inkl. stödverksamheten	304	273	249

Källa: Livsmedelsverkets ekonomisystem (Agresso).

* Ökningen beror till största del på att uppdraget att modernisera köttkontrollen redovisas under verksamhetsprocessen Utföra offentlig kontroll.

Närvaro i hela landet

Myndighetens operativa livsmedelskontroll är uppdelad på fyra regionala avdelningar: Norra och mellersta Sverige (75 medarbetare), Västra Götaland (65 medarbetare), Östra Götaland (65 medarbetare) samt Södra Götaland (85 medarbetare)¹.

Tabell 20: Livsmedelsverkets genomförda kontroller

Team	Anläggningar under Livsmedelsverkets kontroll 2018	Anläggningar under Livsmedelsverkets kontroll 2017	Genomförda kontroller för säker mat och redlig hantering 2018	Genomförda kontroller för säker mat och redlig hantering 2017
Team Norra Norrland	151	150	526	520
Team Mellersta Norrland	107	115	506	483
Team Gävle–Dala	61	64	418	469
Team Östra Svealand	135	133	573	807
Team Västra Svealand	120	117	613	592
Team Gotland	18	21	225	151
Team Skaraborg	88	89	511	548

Tabellen fortsätter på nästa sida.

¹ Bland medarbetare inräknas 15 livsmedelskontrollanter som är under utbildning.

Team Södra Älvsborg	61	60	372	411
Team Bohuslän–Dal	166	171	346	338
Team Kalmar	77	79	602	615
Team Linköping	123	121	655	555
Team Nordvästra Skåne/Halland	87	79	503	505
Team Nordöstra Skåne/Blekinge	184	171	764	649
Team Hörby	38	50	333	396
Team Trelleborg	32	39	227	198
Summa	1 448	1 459	7 174	7 237

Källa: Myndighetsrapporteringen. Tabellen bygger på rensad data. Anläggningar som har upphört under perioden januari till mars eller nyregistrerats under perioden november till december har rensats bort från materialet för att ge en mer rättvisande bild av hur kontrollen fungerar. Antalet inkluderar ägarbyten, vilket innebär att samma anläggning kan finnas med flera gånger på grund av olika ägare under året.

Köttkontroll

Officiella veterinärer och officiella assistenter utför kontroller av djur före slakt och besiktning av köttet efter slakt. Vid kontroll före slakt kontrollerar officiella veterinärer om djuren visar tecken på sjukdom. Även djurskyddet kontrolleras vilket innebär att djurens hälsotillstånd kontrolleras när de anländer till slakteriet, att de bedövas på rätt sätt och hanteras väl. Även tecken på brister i djurskydd i tidigare led kontrolleras och hanteras. Besiktning efter slakt innebär att slaktkropparna och de inre organen från alla djur granskas. Vid fjäderfäslakterier utför företagsanställd personal rutinbesiktning efter slakt. Besiktningen sker under övervakning av den officiella veterinären.

Tabell 21: Köttkontroll, prestationer och kostnader

Antal/år	2018	2017	2016
Slakterier och vilthanteringsanläggningar			
- Mindre än 1 000 ton slaktad vikt per år	172	165	169
- 1 000 till 10 000 ton slaktad vikt per år	20	21	21
- Mer än 10 000 ton slaktad vikt per år	14	13	13
Summa aktiva anläggningar under året	206	199	203
Kontroll i samband med slakt			
- Planerade kontrolltimmar	198 371	192 964	189 543
- Utförda kontrolltimmar	219 327	213 557	205 824
- Andel utförd kontrolltid av planerad tid (procent)	111	110	109
Antal kontrollerade slaktkroppar (tusental)			
- tamboskap	3 351	3 237	3 192
- fjäderfä	105 777	107 026	105 819
- renar	46	48	57
- vilt	82	73	67
Kostnader, löpande pris (öre/kg besiktigt kött)	35,83	35,33	32,82
Kostnader* (tkr)	214 586**	191 677	173 834

Källa: Livsmedelsverkets ekonomisystem (Agresso) samt Livsmedelsverkets verksamhetsstatistik och Jordbruksverkets slaktstatistik.

* Inklusivt särskilda anslagsmedel för att sänka kontrollavgiften för slakterier och vilthanteringsanläggningar.

** Ökningen beror till största del på att uppdraget att modernisera köttkontrollen redovisas under verksamhetsprocessen Utföra offentlig kontroll.

Antalet tamboskap och vilt som slaktades ökade något under 2018.

Överklagade beslut om avgifter

2017 överklagades ett större antal av Livsmedelsverkets beslut om avgifter för offentlig kontroll jämfört med tidigare år. Orsaken till överklagande av besluten är främst en höjning av myndighetens timtaxa för offentlig kontroll samt en dom från EU-domstolen rörande finansiering av utbildning av officiella assistenter.

Förvaltningsrätten i Uppsala avslag bolagens överklaganden i maj 2018 och bolagen har därefter överklagat till Kammarrätten i Stockholm som ännu inte har meddelat en dom. Ett flertal slakterier har därefter överklagat avgiftsbesluten för 2018 och förvaltningsrätten har förklarat dessa mål vilande i avvaktan på avgörande från Kammarrätten.

Nedsättning av avgifter för köttkontroll

Livsmedelsverket har 2018 tilldelats 107 237 000 kronor i särskilda anslagsmedel för att sänka kontrollavgiften för slakterier och vilthanteringsanläggningar.

För 2018 fick samtliga slakterier och vilthanteringsanläggningar avgiften nedsatt. Avgifterna har satts ner med 115 685 971 kronor, vilket är 8 448 971 kronor mer än det tilldelade anslaget för nedsättning av slakteriavgifter. Den överskjutande nedsättningen har bokförts som en kostnad på avgiftsområdet. Avgiften för anläggningar med en planerad slakt på under 200 ton per år låg på samma nivå som EU:s minimiavgifter. Utan anslaget skulle de mindre företagens avgifter per slaktat djur öka flerfald. Slakterier med en planerad slakt på över 200 ton betalade 2,01 gånger minimiavgifterna. Utan anslaget skulle den sammanlagda avgiften för företag som slaktar över 200 ton nästan öka till det dubbla. Den nuvarande avgiftsmodellen innebär att företag med en verksamhet som slaktar färre djur per kontrolltimme får högre nedsättning än företag som slaktar fler djur per kontrolltimme, vilket påverkar företagets incitament att hålla nere antalet kontrolltimmar.

Statsstöd till djurägare

Med anledning av den extrema torkan sommaren 2018 beslutade Riksdagen i november att slakterier skulle kunna få ekonomiskt stöd. Satsningen ska komma djurägare som lämnar sina djur på slakt tillgodo. Livsmedelsverket fick 60 000 000 kronor för att tillfälligt under 2018 lämna stöd motsvarande en sänkning av avgifterna till EU:s miniminivå. Slakterierna fick möjlighet att ansöka om stödet och under december inkom 47 ansökningar. Livsmedelsverket beviljade samtliga och betalade ut totalt 51 738 000 kr till slakterier i form av bidrag. Samtliga beslut villkorades med att slakterierna ska vidareföra stödet till djurägarna genom subventioner i samband med slakt.

Modernisering av köttkontrollen

Livsmedelsverket redovisade den 15 juni 2018 till regeringen hur myndigheten under perioden 2018–2020 planerar att effektivisera och modernisera den offentliga kontrollen på slakterier och vilthanteringsanläggningar.

Under 2018 tog Livsmedelsverket fram en handlingsplan med åtgärder som syftar till att minska kostnaderna för den offentliga kontrollen vid slakterier och vilthanteringsanläggningar, stärka kommunikationen med företagen och öka Livsmedelsverkets förmåga att driva moderniseringsfrågor på EU-nivå. Åtgärder för att minska kostnaderna omfattar bland annat att förbättra verksamhets- och ekonomistyrning av kontrollen och införa ett mer riskbaserat arbetssätt som innebär ett minskat behov av kontroll.

Livsmedelsverkets satsar på att utveckla dialogen och kommunikationen med slakterier och vilthanteringsanläggningar i syfte att göra det enklare för företag att följa reglerna. Myndigheten ser ett behov av att utveckla och modernisera EU-lagstiftningen kring hur kontrollen ska utföras. Möjligheterna att använda moderna tekniska lösningar för kontroll är begränsade, exempelvis måste en veterinär vara närvarande på slakterier vid varje tillfälle som ett djur slaktas. Reglerna gör det svårt att bedriva en kostnadseffektiv kontroll, särskilt i Sveriges glesbygd. Livsmedelsverket har i samarbete med Sveriges Lantbruksuniversitet påbörjat en vetenskaplig studie där slaktkontroller genomförs på distans med hjälp av modern teknik för bild och ljudöverföring. Resultaten från studien kommer att publiceras som vetenskapliga artiklar i internationella tidskrifter samt som populärvetenskapliga artiklar.

Kontroll av livsmedelsföretag

Livsmedelsverket kontrollerar livsmedelsanläggningar i alla delar av produktionsledet. Vid kontrollerna undersöks om företaget uppfyller livsmedelslagstiftningens krav i sin verksamhet. Syftet är att kontrollera om företagen producerar rätt märkt och säker mat. Kontrollen syftar även till att upptäcka och förebygga livsmedelsfusk.

Tabell 22: Kontroll av livsmedelsföretag, prestationer och kostnader*

Antal/år	2018	2017	2016
Anläggningar under Livsmedelsverkets kontroll	1 448	1 459	1 426
Kontroll av livsmedelsföretagare			
- Planerade kontrolltimmar	24 851	26 292	24 830
- Utförda kontrolltimmar	27 832	34 895	24 523
Andel utförd kontrolltid av planerad tid (procent)	112	133	99
Genomförda kontroller	8 855	9 038**	8 758**
Registrerade avvikelser i kontrollen	4 127	4 061**	3 419
Avvikelse som följts upp	3 808	3 768**	3 042
Beslut om sanktioner	137	159	83
Kostnader (tkr)	40 150	38 168	37 277

Källor: Livsmedelsverkets ekonomisystem (Agresso) samt intern verksamhetsstatistik.

* Tabellen omfattar alla kontroller som Livsmedelsverket utför (inspektioner och revisioner av livsmedelsföretag, godkännandeprövningar samt kontroll av djurskydd och animaliska biprodukter som rapporteras till Jordbruksverket). Kontroll av olagliga verksamheter ingår inte. Antal anläggningar och genomförda kontroller bygger på data rensad.

** Korrigerade siffror.

Antalet anläggningar är i stort det samma som tidigare år. Antalet kontroller har minskat jämfört med 2017 men samtidigt har antalet registrerade avvikelser ökat. Sanktioner har minskat något 2018 efter den markanta ökningen mellan 2016 och 2017.

Tabell 23: Kontroller av säker mat och redlig hantering

Antal/år	2018**	2017	2016
Genomförda kontroller för säker mat och redlig hantering	7 174	7 237	6 946
Kontrollerade rapporteringspunkter för säker mat och redlig hantering*	22 102	22 099	21 142
Rapporteringspunkter utan avvikelse för säker mat och redlig hantering	18 874	18 352	17 987
Andel rapporteringspunkter utan avvikelse för säker mat och redlig hantering (procent)	85	83	85

Källa: Livsmedelsverkets verksamhetsstatistik. Tabellen omfattar inte kontroll av djurskydd, animaliska biprodukter och TSE lagstiftning.

- * En kontroll består av flera rapporteringspunkter. Antalet rapporteringspunkter inkluderar punkter från det föregående året om ärendet inte avslutades under det året.
- ** Rapporteringspunkternas indelning förändrades 2018. Vid beräkningen för 2018 har punkter från den tidigare indelningen som följt med ärendet grupperats ihop enligt nya kategorier, vilket resulterar i en viss underskattning av antalet punkter.

Under 2018, för de rapporteringspunkter som kontrollerats mer än 200 gånger, iaktogs avvikelser mest frekvent när det gäller synlig kontamination på slaktkropp, hygien före och under processen samt utformning av lokaler och utrustning.

Gränskontroll

Livsmedelsverket kontrollerar att importerad mat är säker och uppfyller folk- och djurhälsokraven i EU-lagstiftningen. Vid myndighetens sex gränskontrollstationer genomförs kontroller av livsmedel av animaliskt ursprung, vissa vegetabiliska livsmedel och köksredskap.

Tabell 24: Gränskontroll av livsmedel, prestationer och kostnader

	2018	2017	2016
Antal genomförda och avslutade kontroller	7 669	4 643	4 885
Kostnad per kontroll (kr)	1 540	2 220	2 290*
Kostnader (tkr)	11 800	10 311	11 179

Källa: Livsmedelsverkets ekonomisystem (Agresso) och verksamhetsstatistik.

- * Korrigerad siffra.

Antalet genomförda kontroller har ökat markant under 2018 på grund av att Livsmedelsverket från i år ansvarar för importkontrollen av ekologiska livsmedel, vilken tidigare var Tullverkets ansvar.

Av årets importkontroller utgjorde 41 procent kontroll av ekologiska livsmedel, 40 procent kontroll av animaliska livsmedel, 19 procent kontroll av vegetabiliska livsmedel och 0,2 procent kontroll av köksredskap. 343 sändningar har provtagits i samband med kontrollen.

Under året avvisades 72 sändningar, vilket motsvarar 0,9 procent av alla kontroller. Av de avvisade sändningarna var 39 animaliesändningar och 29 vegetabiliesändningar. Fyra sändningar av ekologiska livsmedel avvisades. Vanliga ursprungsländer för avvisade sändningar är Thailand och Turkiet. Exempel på avvisade vegetabiliska livsmedel är sparrisböna från Thailand, te från Kina och vinblad från Turkiet, på grund av för höga halter av bekämpningsmedel. Andra produkter som avvisats är pistaschmandlar och hasselnötter från Turkiet samt chili från Etiopien, på grund av för höga aflatoxinhalter (mögelgifter).

En stor andel av de avvisade sändningarna är livsmedel som saknar korrekta dokument eller som kommer från länder som inte är godkända för export av det animaliska innehållet i livsmedlet till EU. Varje år förekommer även avvisningar på grund av att temperaturen i frysta och kyllda livsmedel inte varit rätt under transporten.

Författningsstyrd handläggning inom området livsmedelskontroll

Livsmedelsverket handlägger tillståndsansökningar från livsmedelsanläggningar samt dispens- och anmälningsärenden av olika slag.

Tabell 25: Avslutade myndighetsärenden inom riktvärdestiden

	2018	2017	2016
Avslutade myndighetsärenden	929	1 005	1 096
Avslutade myndighetsärenden inom riktvärdestiden	712	767	860
Andel avslutade ärenden inom riktvärdestiden (procent)	77	76	78
Kostnader (tkr)	72	359	–

Källa: Livsmedelsverkets ekonomisystem (Agresso) och verksamhetsstatistik.

Livsmedelsverket följer upp olika myndighetsärenden med målet att minst 75 procent ska handläggas inom riktvärdestiden, som varierar mellan tre och 270 dagar beroende på ärendetyp. En översyn av riktvärdestiderna har påbörjats och kommer att bli klar under 2019. Följande ärendetyper följs upp:

- Dispens för konventionella ingredienser i ekologiska livsmedel
- Berikningsdispens
- Livsmedel för speciella medicinska ändamål
- Komplet kostersättning för viktkontroll
- Kosttillskott
- Tillfälliga handelsbeteckningar för fisk
- Export

- Registrering, godkännande och återkallande av livsmedelsanläggning
- RASFF i gränskontrollen
- Godkännande av vinproducent
- Frågor om tolkning av märkningsregler
- Klagomålsärenden
- Glutenfria, laktosfria och andra ”fri-från”-produkter

Verka för hållbara matvanor

Livsmedelsverket arbetar för hållbara matvanor genom att utforma näringsrekommendationer, kostråd och riktlinjer för måltider i offentlig sektor samt göra risk- och nyttovärderingar. De nationella matvaneundersökningarna ökar kunskapen om matvanor, livsstil, socioekonomiska faktorer, matens miljöpåverkan och fungerar som underlag för kostråd.



Tabell 26: Verka för hållbara matvanor, intäkter och kostnader (tkr)

	2018	2017	2016
Intäkter utöver anslag	23 366	21 646	18 006
Kostnader	101 849	101 042	93 053
Andel av Livsmedelsverkets kostnader (procent)	17	18	17
Antal årsarbetskrafter inkl. stödverksamheten	93	97	88

Källa: Livsmedelsverkets ekonomisystem (Agresso).

Verksamhetslogik för hållbara matvanor

Under året har ett arbete påbörjats med att ta fram en verksamhetslogik för hållbara matvanor. Syftet är att få en tydligare bild över vad som bidrar till hållbara matvanor och tydliggöra Livsmedelsverkets uppdrag. Målet är att verksamhetslogiken ska ligga till grund för hur arbetet ska inriktas och vilka kompetenser och resurser som behövs för att ge största effekt.

Information och råd till konsumenter

Livsmedelsverket informerar konsumenter om kostråd och gällande regelverk för att främja förutsättningarna att göra medvetna val. Att integrera hälsa och miljö i kostrådsarbetet är ett viktigt steg för en hållbar framtida livsmedelskonsumtion.

Tabell 27: Information och råd till konsumenter

Antal/år	2018	2017	2016
Frågor om mat och hälsa*	6 368	5 530	cirka 6 000
Antal besök till webbsidan Frågor & svar**	627 644	167 710	–
Nya och reviderade kostråd (antal hanteringsrapporter)	14	7	3

Källa: Livsmedelsverkets ekonomisystem (Agresso), Livsmedelsverkets verksamhetsstatistik, webbtjänsten Frågor & svar, samt Tele2 och Vision 80 (antalet telefonfrågor).

* Allmänna frågor om mat och hälsa besvaras via telefon, e-post samt webbtjänsten Frågor & Svar.

** Varje ny sidvisning räknas som ett besök. Inkluderar alla typer av frågor.

Till konsumentgruppen räknas även personal inom hälso- och sjukvården, studenter med flera. Webbtjänsten Frågor & svar lanserades i januari 2017. Besökssiffrorna ökade kraftigt efter att tjänsten synliggjordes mer med fliken ”Fråga oss” på Livsmedelsverkets hemsida. En årlig kundenkät visar att omkring 73 procent av frågeställarna är kvinnor och 27 procent män.

Tabell 28: Några av de mest besökta webbsidorna för konsumenter

Webbsidor/antal besök	2018	2017	2016
Råd för gravida	589 000	549 000	554 000
Kostråd: Hitta ditt sätt (alla råd)	269 000	289 000	229 000
Råd för ammande	127 000	123 000	133 000
Kostråd rörande spädbarn	192 000	196 000	175 000
Nyckelhålet	152 000	41 000	37 000
Protein	161 000	148 000	130 000
D-vitamin	144 000	149 000	106 000

Källa: Intern webbstatistik.

Drygt 60 procent av besökarna på myndighetens webbsidor är konsumenter. Antalet besök på webbplatsen ökade med cirka 2 600 per dag under 2018. Besökssiffrorna till Nyckelhålet har ökat kraftigt sedan 2017. Det kan bero på att Livsmedelsverket har satsat på att synliggöra Nyckelhålet i fler kanaler samt utökat informationen på webbplatsen. Livsmedelsverkets regeringsuppdrag om nyckelhålmärkning har troligen också bidragit till att lyfta Nyckelhålet på flera aktörers agenda.

Uppdatering av konsumentråd

Livsmedelsverkets konsumentråd baseras på vetenskapliga rön och behöver uppdateras löpande. Råden formuleras i riskhanteringsrapporter som utöver det vetenskapliga underlaget även tar hänsyn till andra faktorer som till exempel miljöaspekter och lagstiftning. Sammanlagt har Livsmedelsverket cirka 240 råd.

Under året avslutades ett projekt med att uppdatera flera av Livsmedelsverkets konsumentråd om säker och miljösamt mathantering i det egna köket. Sammanlagt har cirka 85 råd uppdaterats eller tagits fram inom områdena mikrobiologi, toxikologi och nutrition. Underlagen för råden finns publicerade på Livsmedelsverkets webbplats.

Riskvärderings- och hanteringsrapporter 2018

- Listeria monocytogenes i livsmedel
- Handhygien, rengöring, korskontaminering
- Trikiner i kött
- Biogena aminer i livsmedel
- Lektiner i baljväxter
- Kadmium i livsmedel
- Hållbarhet vid förvaring av råa ägg
- Näringsförändringar vid tillagning och förvaring
- Akrylamid och andra värmeinducerade ämnen
- Nitrat och nitrit i livsmedel och dricksvatten
- Risker med kosttillskott

- Cesium i livsmedel
- Uppdaterade underlag till råd om salt till spädbarn
- Råd om D-vitamintillskott till riskgrupper

Livsmedelsdatabasen

I livsmedelsdatabasen registreras näringsämnen i det svenska livsmedelsutbudet. Databasen används i arbetet med matvaneundersökningar, av företag i livsmedelsbranschen för näringsdeklarationer och inom kostrådgivning, sjukvård och forskning. Databasen uppdateras i takt med att nya livsmedel lanseras och ingredienser och tillverkningsprocesser byts ut.

Under 2018 har livsmedelsdatabasen utökats med två nya definitioner på socker (fritt och tillsatt socker) och metodiken för detta sammanställs i en vetenskaplig artikel i samarbete med Göteborgs universitet. Livsmedel inom grupperna nötter, tillbehör såsom majonnäs och senap samt fisk och skaldjur har också analyserats. Nya analysvärden för jod har tagits fram, vilket gör att jodintaget har kunnat beräknas i senaste matvaneundersökningen Riksmaten ungdom.

Nyckelhålmärkning

Livsmedelsverket har i uppdrag att undersöka en vidareutveckling av Nyckelhålmärkningen för att underlätta för konsumenter att äta hälsosamt och för företag som utvecklar hälsosamma livsmedel. Regeringsuppdraget har under året varit inriktat på arbete med varumärket, att underlätta för företag och det internationella arbetet.

Livsmedelsverket har tagit fram en varumärkesplattform och strategi för Nyckelhålet tillsammans med de nordiska länder som ingår i samarbetet. Arbetet baseras på den förstudie om varumärket som gjordes 2017. Genom förstudien om varumärket, diskussioner med branschföreträdare och enkäter till företag har Livsmedelsverket identifierat ett antal åtgärder för att få fler märkta produkter; en omfattande satsning på kommunikation, förutsägbarhet i revideringsprocessen och riskbaserade kriterier. För att öka efterfrågan har nya Matvanekollen optimerats för att uppmuntra användning av nyckelhålmärkta produkter. Verktyget är tänkt att bland annat användas inom vården och lanseras i början av 2019.

Livsmedelsverket har medverkat i EU-kommissionens arbete kring artikel 35 i informationsförordningen samt Codex arbete med riktlinjer för framsidesmärkning. Nyckelhålet har presenterats på möten i EU-kommissionens högnivågrupp om nutrition och folkhälsa och OECD.

Fet fisk från Östersjöområdet

Livsmedelsverket har under 2018 fortsatt med informationsinsatser på webbplatsen om riskerna med att äta fet fisk från Östersjöområdet, Vänern och Vättern för ofta. Unga kvinnor och småbarnsfamiljer har varit prioriterade målgrupper. Nytt informationsmaterial har tagits fram i samarbete med Sofia B Olsson som är kökschef på en fisk- och skaldjursrestaurang i Göteborg. Livsmedelsverket har förstärkt sin synlighet genom digitala annonser och inlägg på Google, receptsidor, nyhetssajter och sociala medier.

Under året har webbsidorna med målgruppsanpassade råd om fet fisk från Östersjöområdet haft nästan 97 000 sidvisningar. Annonseringen i myndighetens kanaler på Facebook och Instagram har under 2018 resulterat i över 140 000 visningar som spelats upp i 10 sekunder eller längre.

Offentliga måltider

Livsmedelsverket har i uppdrag att genom Kompetenscentrum för måltider i vård, skola och omsorg verka för utveckling av de offentliga måltiderna. Kompetenscentrum har funnits sedan 2011.

Livsmedelsverkets publikationer 2018

- Bra måltider i äldreomsorgen

- Bra måltider i skolan
- Nationell metod för att mäta matsvinn
- Kartläggning av offentliga måltider i landets kommuner

Till publikationen *Bra måltider i äldreomsorgen* finns ett utbildningsmaterial samt korta filmer. Drygt 8 000 exemplar har spridits och drygt 7 000 har laddats ned. Huvudbudskapet är att måltiderna i högre grad behöver utgå från individens behov och önskemål. För att minska risken för undernäring behöver måltiderna stimulera aptit och matglädje. *Bra måltider i skolan* fick stor medial uppmärksamhet och Livsmedelsverket medverkade i nyhetssändningar i SVT och TV4 under lanseringsveckan. Drygt 2 000 exemplar har spridits och drygt 11 000 har laddats ned. Fokus ligger på miljö och hållbarhet. Skolorna bör hålla nere mängden kött, servera mycket grönsaker, erbjuda flera alternativa rätter varav minst en vegetarisk rätt som alla får välja, samt arbeta systematiskt för att minska matsvinnet. Fritids och i skolkafeterior bör dra ner på socker.

Under året har Kompetenscentrum utrett frågor om skolor och förskolors skyldighet att tillhandahålla specialkost, Landstingens måltidsorganisation samt de offentliga kökens roll i kommunens beredskapsarbete. Detta arbete kommer att fortsätta under 2019. *Nationell metod för att mäta matsvinn* togs fram tillsammans med en referensgrupp med kommuner, forskare, organisationer och myndigheter.

Livsmedelsverkets kartläggning av offentliga måltider i landets kommuner hade en svarsfrekvens på 91 procent. Kartläggningen av de kommunala måltiderna visar att andelen med politiskt antagen måltidspolicy för skolan har ökat från 45 procent 2011 till 84 procent 2018. Andelen kommuner med liknande styrdokument för förskola och äldreomsorg ligger på över 80 procent. I nio av tio kommunala måltidspolicy hänvisas till Livsmedelsverkets råd och måltidsmodell. Områden som oftare saknas är miljömässigt hållbara och integrerade måltider.

Livsmedelsverket driver aktivt frågan om behovet av politiskt beslutade styrdokument för måltidsverksamheten. Det finns goda skäl att anta att Livsmedelsverkets arbete har bidragit till att en så stor andel av kommunerna idag har styrdokument för måltidsverksamheten.

Konferenser och seminarier

Den nationella konferensen Måltidsdagarna ägde rum den 20 – 21 november med nästan 500 deltagare. Fokus låg på miljö, jämlikhet, livsmedelsstrategin och beredskapsfrågor. 91 procent av deltagarna ansåg att de hade fått nya idéer och motivation till sitt fortsatta arbete.

En nätverksträff kring mat och måltider för personer med intellektuell funktionsnedsättning ägde rum den 6 september. Nätverket inkluderar främst chefer, dietister och medarbetare inom LSS-verksamheter. Kompetenscentrum har föreläst på cirka 30 externa konferenser, deltagit i dialogmöten, referensgrupper och branschsammanhang.

Mat och måltider som fallprevention

Livsmedelsverket har i uppdrag att ta fram och sprida kunskapsstöd kring mat och måltider som fallprevention. Kunskapsstöden ska vara riktade till personal, verksamhetschefer och förvaltning inom hälso- och sjukvård och socialtjänsten. Livsmedelsverket ska också ta fram informationsmaterial riktat till äldre kvinnor och män.

För att få större kunskap om hur matvanor är kopplade till risken att falla har vetenskapliga underlag tagits fram baserat på matvaneundersökningen Riksmaten Vuxna från 2010-11 och annan vetenskaplig litteratur om matvanorna hos äldre svenskar (65 – 80 år). En litteraturstudie om hur mat- och vätskeintag hos äldre kan påverka deras risk för att falla har sammanställts. Utifrån underlagen tar Livsmedelsverket fram råd för personer över 65 år. En målgruppsanalys har gjorts som grund för att nå äldre, bland annat utifrån möten med pensionsorganisationer, kommunala träffpunkter för seniorer och dialog med Socialstyrelsen.

Livsmedelsverket har samarbetat med Socialstyrelsen i deras arbete med fallprevention och vägledning till föreskrift (SOF2014:10) om undernäring. Myndigheten ingår i Sveriges Kommuner

och Landstings satsning Nationell kraftsamling för att minska fallskador hos äldre och har varit med och tagit fram förslag för att kommuner, landsting och regioner ska kunna arbeta både hälsofrämjande och riskförebyggande med måltider.

Samordning inom området bra matvanor

Livsmedelsverket är ansvarig myndighet inom nutritionsområdet och ska enligt instruktionen samordna de statliga myndigheternas information om bra matvanor.

Samordning av offentliga aktörer inom området bra matvanor

Livsmedelsverket driver ett nationellt nätverk för bra matvanor med representanter från samtliga regioner och landsting, Sveriges Kommuner och Landsting och ett antal myndigheter. Under 2018 har möten genomförts på Konsumentverket, Skolverket, Livsmedelsverket och Socialstyrelsen. Enligt en enkät anser representanterna att mötena bidrar till den egna kompetensen men mer stöd efterfrågas i hur de ska arbeta strategiskt för få effekt i den egna verksamheten.

Samordning av frågor om spädbarnsnutrition och amning

Den nationella amningskommittén har uppmärksammat behovet av en utredning om hur man konkret kan arbeta för att vända en negativ trend rörande amning och för att öka förutsättningarna för evidensbaserat stöd till både kvinnor som ammar och till dem som inte gör det. Den nationella samordningsgruppen för amningsfrågor träffades i oktober för att diskutera åtgärder för att öka förutsättningarna för evidensbaserat stöd. Samverkan mellan myndigheter, intresseorganisationer och den medicinska professionen är viktig eftersom amning rymmer många kompetensområden.

Risk- och nyttovärdering och undersökningar som grund för att verka för hållbara matvanor

Syftet med risk- och nyttovärderingar är att ge en objektiv bedömning av både risk och nytta som underlag för att väga risken mot nyttan. Under året har Livsmedelsverket slutfört flera större vetenskapliga bedömningar, till exempel rörande naturligt förekommande giftiga ämnen (cyanogena glykosider) och kosttillskott.

Interaktioner mellan maten och tarmfloran

Livsmedelsverket har tagit fram en risk- och nyttoprofil om interaktioner mellan maten och tarmfloran. Rapporten beskriver hur mikroorganismer, näringsämnen och potentiellt skadliga ämnen i maten kan påverka tarmfloras sammansättning och funktion, och i förlängningen hälsan, samt hur en förändrad tarmflora kan påverka omsättning och upptag i tarmen av ämnen i maten. Syftet har varit att sammanställa kunskapsläget om tarmfloran och dess koppling till mat och hälsa. Ett sådant underlag behövs för att möta den förväntade utvecklingen inom området. Dels kan flera livsmedelsprodukter för påverkan av tarmfloran komma ut på marknaden och dels kan den ökande kunskapen om tarmfloran komma att utgöra en viktig del i underlaget till framtida kostråd.

Riskhanteringsåtgärder för att hålla nere intaget av energidrycker och koffein bland barn och unga

Livsmedelsverket fick i uppdrag att föreslå riskhanteringsåtgärder för att hålla nere intaget av koffein bland barn och unga. Energidrycker utgör dock endast en liten del av barn och ungas koffeinintag, som främst kommer från kaffe, te och coladryck. Livsmedelsverket har föreslagit att en maximal halt på koffein i energidrycker kan vara en lämplig åtgärd för att konsumtionen av energidryck ska hållas på en säker nivå.

Riksmaten Ungdom

Livsmedelsverket kartlägger regelbundet befolkningens matvanor. Matvaneundersökningarna utgör grunden för arbetet med säker mat och bra matvanor och används även av andra myndigheter, beslutsfattare och forskare. Informationen används för att beräkna exponering av miljöföroreningar och andra oönskade ämnen som kan finnas i mat och för att beräkna energi- och näringsintag i olika befolkningsgrupper.

Riksmaten ungdom genomfördes under läsåret 2016/2017. Det var första gången som information samlades in från ett nationellt urval av ungdomar i Sverige. Undersökningen genomfördes i skolor och deltagarna fick registrera allt de åt och drack samt svara på frågor om matvanor, livsstil och bakgrund i den webbaserade metoden Riksmaten Flex. Deltagarna fick bära en accelerometer för mätning av fysisk aktivitet och deras längd och vikt mättes. Blod- och urinprov samlades in från en tredjedel av ungdomarna för att kunna bedöma näringsstatus och exponering för skadliga ämnen. Totalt deltog drygt 3 000 ungdomar (55 procent var flickor), varav 1 100 också lämnade blod- och urinprover.

Resultaten från undersökningen visade att de flesta ungdomar åt alldeles för lite frukt och grönsaker. I genomsnitt åt deltagarna 250 gram per dag. Ungdomarna åt mer rött kött och chark än vad som rekommenderas. Allra mest åt pojkarna på gymnasiet som åt nästan dubbelt så mycket kött som flickorna, 140 gram per dag jämfört med drygt 70 gram.



De flesta deltagare uppgav att de äter fisk och skaldjur i snitt en och en halv gång i veckan. Flickorna åt mer godis och choklad än pojkarna, men pojkarna drack mer läsk och saft. Pojkarna på gymnasiet drack mest läsk. Storkonsumenterna kunde dricka nästan en liter per dag.

Undersökningen bekräftar att det finns socioekonomiska skillnader i matvanor och övervikt och fetma samt näringsintag. Ungdomar till föräldrar med kortare utbildning och lägre inkomst åt mindre grönsaker och fisk, men drack oftare läsk än ungdomar vars föräldrar hade eftergymnasial utbildning och högre inkomst. 21 procent av ungdomarna hade övervikt eller fetma. Övervikt och fetma var vanligare bland barn till föräldrar med kortare utbildning, och i mer glesbebyggda områden. Barn till föräldrar med högre utbildning hade ett högre intag av fiber, D- och C-vitamin, folat, järn och jod jämfört med de som hade föräldrar med kortare utbildning.

Undersökningen visar att de flesta ungdomar får i sig tillräckligt av de vitaminer och mineraler de behöver men bland de äldre flickorna var risken för järnbrist hög. Majoriteten av deltagarna hade ett för högt intag av mättat fett medan två av tre hade ett för lågt intag av fleromättat fett. Hälften av deltagarna åt för mycket tillsatt socker, medan nästan alla hade lågt intag av fiber och särskilt fullkorn. Andelen ungdomar som använde kosttillskott var låg, cirka 11 procent, och multivitamin- och mineralpreparat var vanligast.



Som ett tillägg fick myndigheten i uppdrag att undersöka 100 ungdomar mellan 16 och 19 år som inte går i skolan. I Riksmaten Ungdom Plus hade nästan en fjärdedel av deltagarna fetma, jämfört med 6 procent i årskurs 2 på gymnasiet. Vidare hade deltagarna ett lägre rapporterat energiintag samt lägre intag av många livsmedelsgrupper i jämförelse med deltagarna i gymnasiet. Eftersom den undersökta gruppen var liten och inte slumpvist utvald måste resultaten tolkas med försiktighet. Resultaten tyder ändå på att detta är en utsatt grupp även vad gäller matvanor.

Sammantaget visar undersökningen att ungdomar skulle behöva äta mer frukt, grönsaker och fullkornsprodukter. De behöver också dricka mindre läsk och äta mindre snabbmat och sötsaker, eftersom dessa livsmedel innehåller mycket mättat fett, salt och tillsatt socker. Undersökningen bekräftar att det finns socioekonomiska skillnader i livsmedelskonsumtion. Fördjupade analyser av matvanor, näringsintag, näringsstatus och fysisk aktivitet pågår och de kommande resultaten utgör underlag i arbetet med att främja hållbara matvanor i Sverige. Den nya informationen på livsmedelskonsumtion samt blod- och urinprover kommer också att användas för att beräkna exponering från maten av till exempel tungmetaller, perfluorerade ämnen (PFAS) och mögelgifter.

Resultaten från Riksmaten Ungdom har presenterats på flera externa konferenser och möten. De viktigaste slutsatserna omarbetades till ett bildspel för att på ett lättillgängligt sätt intressera såväl unga som deras föräldrar, samt beslutsfattare, forskare och yrkesgrupper som har möjlighet att påverka ungdomars matvanor. Bildspelet spreds bland annat genom sociala medier och sågs av cirka 40 000 ungdomar och 17 000 vuxna. Under 2018 laddades rapporterna ner över 11 000 gånger och webbsidorna hade över 20 000 sidvisningar.

Biomonitoreringsprojekt tidstrendsstudier

På uppdrag av Naturvårdsverkets miljöövervakning undersöker Livsmedelsverket tidstrender av befolkningens exponering för kemikalier genom att undersöka modersmjölk och blod från förstföderskor i Uppsala. Bland annat har Livsmedelsverket lämnat underlag för att uppdatera indikatorn Miljögifter i modersmjölk och blod för miljömålet Giffri miljö. Tidstrenderna visar som tidigare nedåtgående nivåer av dioxiner, polyklorerade bifenyl (PCB), bromerade flamskyddsmedel, och klorpesticider i bröstmjöl, samt högfluorerade ämnena PFOS och PFOA i blod under åren 1996 – 2016. Långkedjiga högfluorerade ämnen (PFAS) ökar under samma tidsperiod.



**Leda och ge stöd till
verksamheten**

Internt utvecklingsarbete

Livsmedelsverket strävar efter att ständigt utveckla verksamheten för att göra mer skillnad externt. För att nå så bra resultat som möjligt ligger fokus på att samarbeta internt och samverka med andra myndigheter och aktörer i samhället.

Livsmedelsverkets inriktningsmål: Tillsammans gör vi skillnad

Detta gör vi bland annat genom att ha en tydlig verksamhets- och ekonomistyrning som möjliggör omställningar för att möta våra uppdrag, förbättra arbetsmiljön på de regionala avdelningarna, digitalisera och automatisera våra arbetssätt och utveckla oss i takt med omvärldens krav.

Bedömning av måluppfyllelse

Många aktiviteter har genomförts som gjort att Livsmedelsverket rört sig i en positiv riktning mot målet. Under året slutfördes ett antal interna utredningar som syftade till att skapa en gemensam bild av Livsmedelsverkets uppdrag och prioriteringar. Utredningarna har bidragit till en utveckling av organisation, styrning och uppföljning samt satsningar inom utvärdering och digitalisering.

En digitaliseringsstrategi beslutades under 2018 och har bidragit med styrande principer för det framtida arbetet. Behoven av digitalisering, med potential att underlätta både för företag och utveckla interna processer, är stora och innebär att prioriteringar behöver göras.

Inför Livsmedelsverkets flytt till nya lokaler i Uppsala Science Park har myndigheten påbörjat en förändringsresa mot ett flexiblere arbetssätt som främjar mobilitet, samarbete och kommunikation.

Insatser för ökad bemanning och teamutveckling på myndighetens regionala avdelningar har ännu inte fått den positiva påverkan på sjukskrivningar som eftersträvas. Insatser med att förstärka stödet till chefer vid rekrytering och en ökad grundbemanning har dock gett resultat i form av lägre personalomsättning.

Kommunikation och samverkan med företag och myndigheter fortsätter vara ett prioriterat område. Livsmedelsverket har initierat en särskild satsning med syfte att förbättra kommunikationen med företag och organiserat nätverksträffar kring livsmedelskontroll, krisberedskap och konsumentrådgivning. Vidare har myndighetssamverkan kring digitalisering, civilt försvar och genomförandet av Livsmedelsstrategin utvecklats under året.

Jämställdhetsintegrering

Myndigheten har i uppdrag att integrera ett jämställdhetsperspektiv i verksamheten i syfte att bidra till att nå de jämställdhetspolitiska målen. Regeringens mål är att kvinnor och män ska ha samma makt att forma samhället och sina egna liv.

Myndigheten har under året beslutat att fokusera på det för Livsmedelsverket mest relevanta delmålet Jämställd hälsa. Målet innebär att kvinnor och män, flickor och pojkar, ska ha samma förutsättningar för en god hälsa samt erbjudas vård och omsorg på lika villkor. En god folkhälsa handlar inte endast om att hälsan bör vara så god som möjligt, den bör också vara så jämlikt och jämställt fördelad som möjligt.

Kompetensförsörjning

Livsmedelsverkets mål inom kompetensförsörjningen är att genomföra åtgärder för att förbättra arbetsmiljön på de regionala avdelningarna samt fortsätta utveckla en kultur av samarbete och förenkling.

Tabell 29: Personalförändring

	2018	2017	2016
Antal rekryterade kvinnor	44	58	31
Antal rekryterade män	26	29	12
Antal rekryterade – totalt	70	87	43
Personalomsättning (procent)	6,9	8,0	7,4
Personalens genomsnittsålder (år)	47	40	49
Medeltalet anställda – kvinnor	392	370	345
Medeltalet anställda – män	244	232	227
Medeltalet anställda – totalt	636	602	572
Årsarbetskrafter – kvinnor	389	341	311
Årsarbetskrafter – män	248	223	221
Årsarbetskrafter – totalt	597	564	532

Källa: Livsmedelsverkets personalsystem (Agresso) och intern verksamhetsstatistik.

Myndigheten arbetar med att rekrytera mer personal till livsmedelskontrollen. De lokala utmaningarna att hitta veterinärer kvarstår men insatser för att bygga arbetsgivarvarumärket genom förstärkt stöd till chefer vid rekrytering och en ökad grundbemanning har gett resultat i form av lägre personalomsättning. Under hösten 2018 har ett program för att rekrytera fler veterinärer och en gemensam introduktion tagits fram. För kontroll vid slakt som inte utförs av veterinärer krävs specifik kompetens. Det råder brist på personer med sådan kompetens och myndigheten har under 2018, i samarbete med Sveriges lantbruksuniversitet, genomfört en utbildning av 15 livsmedelskontrollanter.

Livsmedelsverket har inom uppdragen att anställa nyanlända och personer med funktionsnedsättning samt att skapa moderna beredskapsjobb genomfört ett samarbete med Arbetsförmedlingen och det finns i dagsläget fyra personer anställda inom de här uppdragen.

Ett aktivt arbetsmiljöarbete och tidiga insatser i rehabiliteringsarbetet

Livsmedelsverket arbetar systematiskt med arbetsmiljön, vilket bland annat innebär att det är obligatoriskt för nya chefer att gå en diplomerad utbildning i arbetsmiljö och rehabilitering som anordnas tillsammans med Företagshälsovården. Genom tidiga insatser i rehabiliteringsarbetet, med stöd från företagshälsovården, förebygger myndigheten att medarbetare går in i långa sjukskrivningar. Livsmedelsverket har en intern hälsofrämjande strategi där arbetsmiljöansvariga

chefer och hälsoombud identifierar behov som främjar hälsa och välbefinnande. Under 2018 har alla chefer deltagit i workshops om hur kränkande särbehandling kan förbyggas och hanteras.

Tabell 30: Sjukfrånvaro i procent av sammanlagd arbetstid/år

	2018	2017	2016
Kvinnor	5,0	4,0	4,5
Män	3,8	4,4	4,4
Totalt	4,5	4,1	4,5
Upp till 29 år	2,7	1,9	4,0
30–49 år	4,3	3,5	3,5
50 år eller äldre	5,0	5,0	5,4
Andelen långtidssjuka (>60 dagar) av Livsmedelsverkets sjukfrånvaro	48,1	46,2	46,4

Källa: Livsmedelsverkets personalsystem (Agresso).

Krigsplacering av personal

Livsmedelsverket fick i uppdrag att senast den 31 december 2018 krigsplacera den personal som behövs för verksamheten under höjd beredskap. Generaldirektören beslutade att krigsplacera samtliga fast anställda medarbetare.

Verksamhetens funktioner och personalens kompetenser har analyserats och under 2019 fortsätter arbetet med att utreda vilken verksamhet som skulle prioriteras under höjd beredskap eller långvarig och svår samhällsstörning.



Övriga uppdrag

I detta kapitel redovisas uppdrag som spänner över flera verksamhetsprocesser.

Kommunikation

Målgruppernas förtroende är avgörande för att Livsmedelsverket ska lyckas med sin verksamhet. Flera undersökningar visar att förtroendet för Livsmedelsverket stadigt ökar hos medborgarna. I Sifos senaste Anseendeindex (2018) ligger Livsmedelsverket på tolfte plats bland myndigheter. På fem år har myndighetens index ökat från 34 till 43 (medelvärdet för myndigheter låg 2018 på 30).

Den positiva mediebildens bidrar troligtvis till verkets höga förtroende. Mat engagerar, vilket leder till ett stort intresse från media. Sifos undersökning visar att mediebildens är övervägande positiv för Livsmedelsverket, som hamnar på sjätte plats i jämförelse med andra myndigheter.

Tabell 31: Besök, prenumerationer och pressmeddelanden

Antal/år	2018	2017	2016
Besök på www.livsmedelsverket.se per dag	22 700	20 100	18 000
Prenumeranter på Livsmedelsverkets pressmeddelanden	11 600	11 400	10 900
Frågor från pressen	1 100	1 300	1 250

Källa: Intern verksamhetsstatistik.

Livsmedelsverket besvarar ca 1 100 frågor från journalister årligen. Livsmedelsverkets webbplats hade cirka 8,3 miljoner besök under 2018, vilket är en ökning med drygt 12 procent från 2017. Inom ramen för livsmedelsstrategin pågår ett arbete med att utveckla myndighetens kommunikation med företag, bland annat genom att målgruppsanpassa webbplatsen för företag.

Publikationer

Resultaten av Livsmedelsverkets undersökningar publiceras i internationella vetenskapliga tidskrifter. Myndigheten har även en egen utgivning, Livsmedelsverkets rapportserie.

Tabell 32: Vetenskapliga publikationer

Antal/år	2018	2017	2016
Artiklar i internationella vetenskapliga tidskrifter	29	39	38
Artiklar i EFSA Journal	15	30	1
Livsmedelsverkets rapportserie	25	32	23

Källa: Författarna, litteraturlöslaserna PubMed (U.S. National Institutes of Health's National Library of Medicine), FSTA (Food Science and Technology Abstracts) och EFSA Journal by John Wiley & Sons.

Under 2018 har Livsmedelsverket publicerat artiklar i internationella vetenskapliga tidskrifter och i EFSA Journal (Europeiska myndigheten för livsmedelssäkerhets vetenskapliga tidskrift). Artiklarna har berört kemiska analyser, mikrobiologi, antibiotikaresistens, toxikologi, biomonitorering, nutrition och matvaneundersökningar. Medarbetare har även varit författare och medförfattare till ett flertal internationella rapporter för riskvärderingsorgan som Food and Agriculture Organization of the United Nations (FAO)/WHO och The Organisation for Economic Co-operation and Development (OECD).

Uppdragsverksamhet och tjänsteexport

Livsmedelsverket utför utvärderingar och laborativa undersökningar på uppdrag av enskilda och myndigheter. Myndigheten får även bedriva tjänsteexport.

Kompetensprovningar

Laboratorier med ackrediterade analyser måste bevisa sin kompetens genom att delta i kompetensprovningar. Livsmedelsverket har byggt upp en omfattande ackrediterad verksamhet med mikrobiologiska kompetensprovningar till stöd för kvalitetssäkring. Myndigheten skickar egenproducerat testmaterial för dricksvatten- och livsmedelsanalyser till de laboratorier som deltar i kompetensprovningen och laboratorierna analyserar och åiterrapporterar resultatet.

Kompetensprovningarna annonseras i en internationell databas (EPTIS) liksom i branschtidskriften Food Hygiene. Drygt en fjärdedel av kompetensprovningens verksamheten gäller svenska laboratorier och räknas som uppdragsverksamhet. Resten av verksamheten gäller utländska laboratorier och räknas som tjänste-export.

Mellan 2015 och 2018 har Livsmedelsverket tillhandahållit testmaterial som det nationella standardiseringsorganet i Botswana har använt för att genomföra egna kompetensprovningar både nationellt och i grannländerna.

Tabell 33: Deltagande laboratorier i mikrobiologiska kompetensprovningar

Antal/år	2018	2017	2016
Laboratorier inom EU och EFTA	632	639	674
Laboratorier utanför EU och EFTA	81	77	92
Totalt antal deltagande laboratorier	713	716	766

Källa: Intern verksamhetsstatistik.

Antalet deltagande laboratorier har sjunkit under det senaste decenniet. En av orsakerna är att Livsmedelsverket har slutat skicka material till laboratorier som inte betalat för provtillfällena. Under 2018 har 13 nya laboratorier tillkommit och tio har avslutat sitt deltagande. Verksamheten med kompetensprovningar är betydelsefull eftersom de deltagande laboratorier får möjlighet att visa sin analysförmåga för både ackrediteringsorgan och beställare av mikrobiologiska analyser.

Uppdragsverksamhet

Till uppdragsverksamheten hör utvärdering av aktiva substanser i växtskyddsmedel, för vilka Sverige är rapporterande medlemsstat. Arbetet bedrivs på uppdrag av Kemikalieinspektionen inom ramen för ett mångårigt granskningsprogram inom EU.

Under 2018 har Livsmedelsverket slutfört arbetet med tre utvärderingar av kemiska ämnen, samt arbetat med utvärderingen av 10 mikroorganismer med avseende på resthalter, analysmetoder för dessa, samt risker för konsumenter. På uppdrag av Kemikalieinspektionen har Livsmedelsverket också granskat runt 75 ansökningar om produktgodkännanden av växtskyddsmedel och biocidprodukter.

Livsmedelsverket har flera uppdrag från Naturvårdsverket inom den hälsorelaterade miljöövervakningen. Bland annat har myndigheten analyserat kemikalier i bröstmjölk och undersökt olika metoder för exponeringsberäkningar hos konsumenter. Myndigheten analyserar även prover i samarbete med kommuner och länsstyrelser i till exempel kontrollprojekt om metaller i barnmat och ris.

På uppdrag av Växtskyddsrådet har Livsmedelsverket undersökt om det går att dra några slutsatser om hur tillväxtreglerande substanser används inom svensk spannmålsproduktion samt om resthalter i svenskproducerad spannmål skiljer sig från importerad. På uppdrag av Växtskyddsrådet har även en sammanställning gjorts över vilka substanser som hittats i äpple i bekämpningsmedelskontrollen, både inhemska och importerade, under senare år.

Tjänsteexport och politiken för global utveckling

Myndigheten ska bidra till genomförandet av Sveriges politik för global utveckling. Livsmedelsverket bidrar genom att dela med sig av sakkunskap, erfarenhet och kompetens via tjänsteexport.

Livsmedelsverket har i samarbete med Swedac genomfört kursen Quality Infrastructure Development for Food Safety. Kursen hade 28 deltagare från länder i Sydostasien och handlade om metoder för att hantera nya principer för säkra livsmedel samt internationell handel med livsmedel och jordbruksprodukter. Kursen ingår i Sida:s internationella utbildningsprogram och totalt har 17 kurser genomförts. Livsmedelsverket har också vid fem tillfällen tagit emot studiebesök från Sida-kurser inom området Strategies for Chemicals Management som Kemikalieinspektionen arrangerar.

Internationellt kapacitetsutvecklingsprogram för djurhälsa

I början på 2018 startade ett Sida-projekt som drivs av Statens veterinärmedicinska anstalt tillsammans med Sveriges Lantbruksuniversitet, Jordbruksverket och Livsmedelsverket. Tema för projektet är friska djur och säkra livsmedel i Östafrika med syfte att stärka samarbeten genom värdekedjan mellan de medverkande länderna.

Livsmedelsverkets ansvarsområde i projektet är livsmedelssäkerhet vid produktion och kontroll av animaliska livsmedel. Projektet bygger på att deltagarna genomför ett förändringsarbete på sin arbetsplats och träffas i Sverige för utbildning och kompetensutveckling. I september höll Livsmedelsverket i en utbildning och studiebesök på kontrollanläggningar på mejeriet Falbygdens Ost och ett slakteri i Falköping.

I tjänsteexporten ingår även analys av de livsmedelsprover Livsmedelsverket utför på uppdrag av Islands livsmedelsmyndighet. Under 2018 har 1 052 prover inkommit från Island och på dessa gjordes sammanlagt 20 679 analyser.

Arbete, tillväxt och välfärd i alla delar av landet

Livsmedelsverket ska bidra till att uppfylla riksdagens mål för utgiftsområde 23: Areella näringar, landsbygd och livsmedel. Myndighetens insatser ska bidra till goda förutsättningar för arbete, tillväxt och välfärd i alla delar av landet. De gröna näringarna ska vara livskraftiga och bidra till klimatomställningen och att naturresurserna används hållbart. En stor del av Livsmedelsverkets verksamhet bidrar till att uppnå målet. Genom att göra det enklare att starta och driva livsmedelsföretag och exportera bidrar Livsmedelsverket till tillväxt och välfärd. Myndigheten har personal i stora delar av landet, vilket bidrar till arbetstillfällen lokalt (se kapitel Utföra offentlig kontroll, tabell 20). Livsmedelsverket driver ett antal projekt som syftar till att minska miljöpåverkan från livsmedelskedjan inom uppdraget att verka för att nå generationsmålet och miljö kvalitetsmålen.

Främjande av export

Export skapar tillväxt, sysselsättning och ökad välfärd. Genom att öppna och underhålla exportmarknader utanför EU möjliggör Livsmedelsverket för svenska livsmedelsföretag att utveckla sin verksamhet och nå fler marknader med sina produkter. Detta ger ökade intäkter till företag som utnyttjar möjligheten. Livsmedelsverket hjälper företaget att godkännas för export av livsmedel genom att ge rådgivning kring de krav som mottagarlandet kan ställa och genom att presentera svensk livsmedelskontroll för myndigheter i tredjeländ. Företagens sårbarhet minskar då export till

flera marknader kan ske parallellt. Olika produkter kan också vara aktuella för olika marknader, vilket gör att företaget kan diversifiera sig och nå ut med fler av sina produkter.

Livsmedelsverket bidrar till att utveckla livsmedelskontrollen genom samverkan med andra myndigheter, framtagande och uppföljning av mål, digitalisering och dialog med företag. En effektiv livsmedelskontroll bidrar till säkrare mat och mindre fusk, vilket ökar förtroendet för svenska produkter och svensk livsmedelsbransch.

Främjande av företagande

Livsmedelsverket arbetar aktivt för att utveckla stödet till företag med syfte att göra det enklare att starta och driva livsmedelsföretag och öka företagets konkurrenskraft. Under året har fokus legat på de förbättringsområden som framkom under projektet Förenklingsresan för livsmedelsindustrin; information, regler, kontakt med myndigheter, livsmedelskontroll och export.

Livsmedelsverkets arbetar för att göra informationen till företag tydligare och tillgängligare genom att träffa företrädare från livsmedelsbranschen och diskutera regelverk och hämta in kunskaper om företagarnas upplevelser. Ett omfattande arbete har inletts med att tydliggöra hur kontroll och stöd till företagen kan samverka bättre så att kontrollen i högre grad präglas av förståelse för företagarens situation vid en kontroll.

Uppdraget *Digitalt först – för en smartare livsmedelskedja* syftar till att utveckla tjänster som bidrar till förenklad information och service för livsmedelsföretag. Ett av de önskade effektmålen är att öka tillväxten. Genom att digitalisera information om regler och livsmedelskontroll ges företag i hela landet samma möjlighet till stöd. I år lanserade Livsmedelsverket en guide som underlättar för den som vill starta företag inom biodlar- eller honungsbranschen och planen är att fler branscher ska läggas till i tjänsten.

Livsmedelsverket tillgängliggör öppna data som används av forskare, utvecklare och andra intresserade för till exempel studier, bygga tjänster och ta fram statistik. Data om livsmedel och näringsvärden är populära att använda för att bygga appar om träning, matdagböcker och näringsinnehåll.

Tabell 34: Öppna data

Dataset	Antal anrop 2018	Antal anrop 2017	Antal anrop 2016
Livsmedelsdata	2 743	3 053	130
Bekämpningsmedelsrester	234	107	40
Matvanor	227	83	162
Totalt antal anrop	3 204	3 243	332

Insatser för ökad hållbarhet

Livsmedelskonsumtion och produktion har stor miljöpåverkan i form av utsläpp av växthusgaser, användning av kemikalier, avfall och påverkan på mark. Livsmedelsverket kan genom information stötta konsumenter i att göra mer medvetna val och genom regelutveckling, vägledning och kontroll stötta företag i hur livsmedel kan produceras, förvaras och distribueras på ett mer miljömässigt hållbart sätt.

Livsmedelsverket driver ett antal projekt som syftar till att minska miljöpåverkan från livsmedelskedjan, se tabell 4. Projekten syftar till att begränsa befolkningens exponering för hälsofarliga kemikalier samt bidra till hållbar produktion och konsumtion av livsmedel.

Inom ramen för Livsmedelsverkets uppdrag att tillsammans med Jordbruksverket och Naturvårdsverket arbeta för att minska matsvinnet har en nationell metod för att mäta matsvinn tagits fram. Myndigheterna har arbetat för att sprida handlingsplanen *Fler gör mer* till aktörer i livsmedelskedjan genom bland annat Samverkansgruppen för minskat matavfall.

Livsmedelsverket har tagit fram rapporten *Livsmedelssektorn i ett förändrat klimat* med tillhörande handlingsplan för hur myndigheten kan stötta livsmedelssektorn. Under 2018 genomfördes ett projekt som stödjer klimatanpassning hos företag i bageribranschen. Projektet resulterade i kunskapsunderlag och en metod i risk- och sårbarhetsanalys. Livsmedelsverket publicerade under året en handbok som beskriver hur klimatförändringar kan påverka förekomsten av toxiska alglomningar och hur dricksvattenproducenter kan anpassa sin verksamhet.

Insatser mot antibiotikaresistens

I Livsmedelsverkets uppdrag att arbeta för säkra livsmedel ingår att förebygga spridning av antibiotikaresistenta bakterier genom mat. Livsmedelsverket deltar i den nationella samverkansfunktionen mot antibiotikaresistens som under året har arbetat med att identifiera behov av samarbetsinsatser inom området.

Livsmedelsverket har föreläst på ett webinarium inom Jordbruksverkets projekt MATtanken om hur de offentliga köken kan bidra till minskad antibiotikaanvändning och medarrangerat Antibiotikaforum. Livsmedelsverket har tagit fram en rörlig infografik om antibiotikaresistens och mat till kommunikationsinsatsen Skydda antibiotikan, som har spridits via webbplatser och sociala medier.

Livsmedelsverket deltar i olika internationella sammanhang i arbetet mot antibiotikaresistens. Inom Codex Alimentarius pågår arbete med att revidera och ta fram vägledningar om antibiotikaanvändning respektive integrerad övervakning av antibiotikaresistens. Inom ramen för det Nordiska rådets arbete mot antibiotikaresistens har Livsmedelsverket tillsammans med andra myndigheter arrangerat expert- och strategigruppsmötet One Health AMR med fokus på åtgärder som ger mervärde på nordisk nivå. Livsmedelsverket har också deltagit i IMPACT, ett svenskt-kinesiskt tvärsektorielt kunskapsuppbyggande projekt om antibiotikaresistens (läs mer i kapitel Miljö och hållbarhet).

Nya krav på kollektivavtalsenliga villkor

Livsmedelsverket ska redovisa hur myndigheten vid upphandlingar som överstiger gällande tröskelvärden har arbetat med att uppfylla de nya kraven på kollektivavtalsenliga villkor. När upphandlingar genomförts som överstiger gällande tröskelvärde har livsmedelsverket ställt följande krav för att säkerställa att leverantörer uppfyller krav på kollektivavtalsenliga villkor enligt 17 kap 2 – 5 §§ lagen (2016:1145) om offentlig upphandling:

- Krav på att gällande svensk lag eller svenska kollektivavtal för arbetet får inte åsidosättas av leverantör.
- Om svenskt kollektivavtal inte tecknats ställs krav på att anställda ändå ska tillförsäkras motsvarande villkor avseende lön, semester och arbetstid som är brukligt i branschen. Detsamma gäller även för eventuella underleverantörer som leverantören anlitar för fullgörande av avtal.

Uppföljning sker genom leverantörens egenrapportering. Leverantören är alltså skyldig att på Livsmedelsverkets begäran lämna uppgifter och handlingar som styrker att de krav som ställs på kollektivavtalsenliga villkor uppfylls under avtalstiden.

Tabell 35: Ekonomiskt resultat 2018 för Livsmedelsverkets avgiftsområden (tusen kronor)

Verksamhet	Ack över-/underskott t.o.m. 2016	Över-/underskott 2017	Budgeterade intäkter 2018 ¹	Intäkter 2018	Budgeterade kostnader 2018	Kostnader 2018	Tillförda anslagsmedel	Budgeterat resultat 2018	Resultat 2018	Utgående ack över-/underskott
Offentlig rättslig verksamhet										
Gränskontroll ⁷	-861	-553	11 000	12 160	12 590	11 799		-1 590	360	-1 054
Myndighetsärenden ⁸	1 825	90	460	208	516	306		-56	-98	1 817
Kontroll av livsmedelsanläggningar ⁹	-1 471	10 317	134 601	136 575 ²	141 454	239 306 ³	107 237 ⁴	-6 853	4 505	13 351
Kontroll av restsubstanser ¹⁰	51	-367	19 271	19 402	18 198	17 694		1 073	1 708	1 392
Kontroll av bekämpningsmedel ¹¹	3 632	672	9 536	9 576	9 926	10 647		-390	-1 071	3 233
Kontroll av kontaminanter exklusive dioxiner	711	174	1 276	1 340	1 026	987		250	353	1 238
Dioxinkontroll	1 081	-348	1 024	1 076	1 524	1 172		-500	-96	637
Summa	4 968	9 984	177 168	180 336⁵	185 234	281 911	107 237	-8 066	5 662	20 613
Uppdragsverksamhet ¹²	-112	798	7 355	5 896	7 322	6 533		33	-637	49
Tjänsteexport ¹³	-178	522	5 468	5 780 ⁵	5 319	4 430		149	1 350	1 694
Totalt avgiftsfinansierad verksamhet	4 710	11 304	189 991	192 013⁶	197 875	292 875	107 237	-7 884	6 375	22 357

1. Budget enligt regleringsbrev för 2018.

2. Avgifterna som företagen betalade 2018 nedsattes med 115 686 tkr av de anslagna 107 237 tkr (överskjutande del har bokförts som en kostnad).

3. För 2018 fick samtliga slakterier och vilthanteringsanläggningar avgiften nedsatt. Avgifterna har satts ner med 115 686 tkr, vilket är 8 449 tkr mer än det tilldelade anslaget för nedsättning av slakteriavgifter. Den överskjutande nedsättningen har bokförts som en kostnad på avgiftsområdet.

4. Livsmedelsverket har i enlighet med regleringsbrevet använt 107 237 tkr för att täcka delar av kontrollkostnaderna för slakteri- och vilthanteringsanläggningar. Se även Anslagsredovisningen.

5. Differensen mot uppgifterna i not 2, Resultaträkningen, beror på att finansiella intäkter och intäkter av bidrag till vissa delar är medräknade i avgiftsintäkten.

6. Differensen mot summeringen i not 2, Resultaträkningen, beror på att \$4 intäkter, uppdragsverksamhet samt övriga intäkter är medräknade i noten.

7. P.g.a konflikten i Göteborgs hamn 2017 budgeterades lägre intäkter än utfallet 2017. 2018 har importen varit på samma nivå som 2017.

8. Det ackumulerade överskottet minskar under 2018. Plan för att minska det ytterligare under 2019 finns.

9. Intäkterna högre p.g.a. fler genomförda kontrolltimmar. Kostnaderna lägre framst p.g.a. sjukskrivningar och rekryteringsproblem.

10. Något högre intäkter och lägre kostnader för provtagning än budgeterat 2018. Överskottet beräknas minska under kommande år.

11. Importen har ökat.

12. Differens mot budget gällande resultat 2018 beror på felaktig fördelning av kostnader mellan svenska och utländska kompetensprovningar 2017 som har rättats under 2018.

13. Differens mot budget gällande resultat 2018 beror på felaktig fördelning av kostnader mellan svenska och utländska kompetensprovningar 2017 som har rättats under 2018. Kostnaderna är också lägre kostnader för Islandsanalyser p.g.a. sent inkomna prover som hanteras 2019. Högre utgående överskott främst p.g.a. att kostnader för Islandsprover 2018 kommer 2019.



FINANSIELL REDOVISNING

Tilläggsupplysningar till resultatredovisningen

Intäkts- och kostnadsredovisning

I resultatredovisningens ekonomiska översikt fördelas samtliga intäkter och kostnader inklusive årets kapitalförändring, uppbördsverksamhet och transfereringar på Livsmedelsverkets verksamhetsprocesser. Tabeller med intäkter och kostnader redovisas i rörliga priser om inget annat anges.

Tidredovisning

Livsmedelsverkets anställda rapporterar sin arbetstid fördelat på aktivitetskoder knutna till verksamhetsprocesserna. Detta utgör grunden för redovisningen av antalet årsarbetskrafter per verksamhetsprocess. Årsarbetskrafter inom lednings- och stödprocesser har fördelats proportionellt över verksamhetsprocesserna.

Overheadkostnader

Overheadkostnader är gemensamma kostnader för myndighetens ledning på såväl verks- som områdes- och avdelningsnivå samt verksamhetsstöd, till exempel lokaler, HR, ekonomi och IT-stöd. Kostnaderna har fördelats ut med olika nycklar, främst med lönekostnad som bas.

Kostnaden för vissa funktioner som är förknippade med verksamhet som hör ihop med Livsmedelsverkets roll som myndighet, till exempel remissarbete och samordning av miljöarbete, fördelas endast på anslagsfinansierad verksamhet.

Sammanställning över väsentliga uppgifter

(belopp anges i tusen kronor om ej annat anges)

	2018	2017	2016	2015	2014
Låneram					
Beviljad låneram	44 000	31 000	38 000	31 000	31 500
Utnyttjad låneram	23 081	27 834	25 871	23 269	21 144
Kontokrediter hos Riksgäldskontoret					
Räntekontokredit	175 500	72 500	10 500	10 500	10 500
Max utnyttjad under året	-93 879	-7 509	0	0	0
Räntor avseende räntekonto i Riksgäldskontoret					
Ränteintäkter	246	0	0	0	335
Räntekostnader	0	-159	-286	-163	0
Avgiftsintäkter som disponeras					
Beräknat belopp enligt regleringsbrev	189 991	179 837	151 981	130 400	126 400
Totala avgiftsintäkter	196 526	192 487	154 286	142 350	134 056
Anslagskredit					
Beviljad anslagskredit, 1:14 ap. 1	7 601	6 308	10 424	5 970	6 021
Utnyttjad anslagskredit, 1:14 ap. 1	0	0	0	0	0
Beviljad anslagskredit, 1:26 ap. 1*	0	3 217	3 117	3 124	3 100
Utnyttjad anslagskredit, 1:26 ap. 1*	0	0	0	0	0
Anslagssparande					
Anslagssparande**	11 114	502	2 653	5 275	5 600
Bemyndiganden - ej tillämpligt					
Årsarbetskrafter och anställda m.m.					
Antalet årsarbetskrafter	597	564	532	515	525
Medelantalet anställda	636	602	572	549	537
Driftkostnad per årsarbetskraft	985	976	990	980	945
Kapitalförändring					
Årets kapitalförändring	6 353	11 297	-10 278	-8 164	-3 718
Balanserad kapitalförändring	17 554	6 257	16 535	24 700	28 418

* Anslag 1:26 Nedsättning av slakteriavgifter utgjorde fram t.o.m. 2017 en del av anslag 1:14.

** Varav 8 262 414 kr, avseende tillfällig nedsättning av slakteriavgifterna 2018, ska återbetalas.

Resultaträkning

(belopp anges i tusen kronor)

	Not	2018	2017
Verksamhetens intäkter			
Intäkter av anslag	1	357 276	321 276
Intäkter av avgifter och andra ersättningar	2	196 526	192 487
Intäkter av bidrag	3	50 993	57 680
Finansiella intäkter	4	452	230
Summa		605 247	571 674
Verksamhetens kostnader			
Kostnader för personal	5	-450 979	-415 666
Kostnader för lokaler		-27 775	-26 911
Övriga driftskostnader	6	-109 856	-107 689
Finansiella kostnader	7	-99	-215
Avskrivningar och nedskrivningar		-10 186	-9 896
Summa		-598 894	-560 377
Verksamhetsutfall		6 353	11 297
Uppbördsverksamhet			
Intäkter av avgifter m.m. som inte disponeras		386	119
Medel som tillförts statsbudgeten från uppbördsverksamheten, sanktionsavgift		-386	-119
Summa		0	0
Transfereringar			
Medel som erhållits från statens budget för finansiering av bidrag	1	52 003	265
Lämnade bidrag	8	-52 003	-265
Summa		0	0
Årets kapitalförändring	9	6 353	11 297

Balansräkning

(belopp anges i tusen kronor)

	Not	2018-12-31	2017-12-31
TILLGÅNGAR			
Immateriella anläggningstillgångar			
Balanserade utgifter för utveckling	10	14 923	18 900
Rättigheter och andra immateriella anläggningstillgångar	11	871	1 115
Summa immateriella anläggningstillgångar		15 794	20 015
Materiella anläggningstillgångar			
Maskiner, inventarier, installationer m.m.	12	8 112	8 437
Beredskapstillgångar	13	4 749	5 726
Summa materiella anläggningstillgångar		12 861	14 163
Varulager			
Varulager och förråd	14	996	1 174
Summa varulager		996	1 174
Kortfristiga fordringar			
Kundfordringar	15	199 887	85 016
Fordringar hos andra myndigheter	16	9 091	9 538
Övriga kortfristiga fordringar		99	288
Summa kortfristiga fordringar		209 078	94 842
Periodavgränsningsposter			
Förutbetalda kostnader		7 733	7 624
Upplupna bidragsintäkter		2 781	2 177
Övriga upplupna intäkter		3 878	5 077
Summa periodavgränsningsposter	17	14 392	14 877
Avräkning med statsverket			
Avräkning med statsverket	1, 18	-8 400	2 933
Summa avräkning med statsverket		-8 400	2 933
Kassa och bank			
Behållning räntekonto i Riksgäldskontoret	19	0	0
Summa kassa och bank		0	0
SUMMA TILLGÅNGAR		244 722	148 005

Tabellen fortsätter på nästa sida.

	Not	2018-12-31	2017-12-31
KAPITAL OCH SKULDER			
Myndighetskapital	20		
Balanserad kapitalförändring		17 554	6 257
Kapitalförändring enligt resultaträkningen		6 353	11 297
Summa myndighetskapital		23 907	17 554
Avsättningar			
Avsättningar för pensioner och liknande förpliktelser	21	690	922
Övriga avsättningar	22	949	1 609
Summa avsättningar		1 639	2 531
Skulder m.m.			
Lån i Riksgäldskontoret	23	23 081	27 834
Räntekontokredit i Riksgäldskontoret	24	85 844	3 814
Kortfristiga skulder till andra myndigheter		13 444	14 670
Leverantörsskulder		24 340	17 973
Övriga kortfristiga skulder	25	10 530	9 896
Förskott från uppdragsgivare och kunder		24	19
Summa skulder m.m.		157 262	74 207
Periodavgränsningsposter			
Upplupna kostnader		44 430	40 197
Oförbrukade bidrag		12 992	12 267
Övriga förutbetalda intäkter		4 491	1 248
Summa periodavgränsningsposter	26	61 913	53 713
SUMMA KAPITAL OCH SKULDER		244 722	148 005
ANSVARSFÖRBINDELSER			
Övriga ansvarsförbindelser	27	0	105

Anslagsredovisning

Redovisning mot anslag (belopp i tusen kronor)

Anslag	Ingående överföringsbelopp	Årets tilldelning enligt regleringsbrev	Om-disponerade anslagsbelopp	Indragning	Totalt disponibelt belopp	Utgifter	Utgående överföringsbelopp
Utgiftsområde 23 Areella näringar, landsbygd och livsmedel							
1:14 Ap. 1 Livsmedelsverket (ram)	502	253 375	0	0	253 877	-251 025	2 852
1:26 Ap. 1 Nedsättning av slakteriavgifter (ram)	0	107 237	0	0	107 237	-107 237	0
1:26 Ap. 2 Tillfällig nedsättning 2018 (ram)		60 000			60 000	-51 738	8 262
Summa	502	420 612	0	0	421 114	-410 000	11 114

Redovisning mot inkomsttitel (belopp i tusen kronor)

Inkomsttitel	Inkomster
2714 473 Sanktionsavgifter vid Livsmedelsverket	386

Finansiella villkor för anslag/anslagsposter enligt regleringsbrevet för 2018

Enligt regleringsbrevet disponerar Livsmedelsverket en anslagskredit på 1:14 ap. 1 på 7 601 tkr. Anslagsbehållning som får disponeras 2018 är 3 procent på 1:14 ap. 1.

Det utgående överföringsbeloppet 2 852 tkr på ap. 1 understiger 3 procent av 2018 års tilldelning. Anslaget är räntebärande.

Villkor för anslag

1: 14 AP. 1 LIVSMEDELSVERKET

1. Av anslaget ska minst 200 000 kronor användas för uppdrag till den svenska standardiseringsorganisationen rörande standardisering inom Livsmedelsverkets ansvarsområde.
Livsmedelsverket har använt 200 000 kronor samt ytterligare 65 000 kronor för detta ändamål.
2. Vissa dioxinkontroller ska genomföras inom ramen för anslaget.
Villkoret är uppfyllt.
3. Livsmedelsverket ska kunna använda och samverka med det gemensamma radiokommunikationssystemet Rakel. Livsmedelsverket ska betala totalt 200 400 kronor till Myndigheten för

samhällsskydd och beredskap som abonnemangsavgift för detta system.

Villkoret är uppfyllt.

4. Av anslaget ska minst 5 000 000 kronor användas för arbete med att underlätta export av livsmedel och jordbruksvaror.
Livsmedelsverket har använt 4 835 000 kronor för detta ändamål.
5. Av anslaget ska minst 15 000 000 kronor användas för att genomföra olika åtgärder för att modernisera och effektivisera den offentliga kontrollen på slakterier och vilthanteringsanläggningar t.ex. genom innovativa och digitala lösningar.
Livsmedelsverket har använt 15 035 000 kr av anslaget för detta ändamål.
6. Av anslaget ska minst 10 000 000 kronor användas för att förstärka totalförsvaret mot bakgrund av bl.a. den säkerhetspolitiska utvecklingen i närområdet.
Livsmedelsverket har använt 10 770 000 kr av anslaget för detta ändamål.
7. Av anslaget ska högst 3 700 000 kronor användas för verksamheten för den nationella vattenkatastrofgruppen.
Livsmedelsverket har använt 3 840 000 kr av anslaget för detta ändamål. De högre kostnaderna utgörs av ökade löner, vilket beror på att myndigheten har behövt omdisponera tiden för den expert som skulle ha arbetat med frågorna, vilket har lett till att mer personal har behövt kallas in. Mer tid har behövt läggas på handledning av denna personal.
8. Av anslaget ska högst 10 000 000 kronor användas för att genomföra Europaparlamentets och rådets direktiv (EU) 2016/1148 av den 6 juli 2016 om åtgärder för en hög gemensam nivå på säkerhet i nätverks- och informationssystem i hela unionen, det s.k. NIS-direktivet.
Livsmedelsverket har använt 3 639 000 kr av anslaget för detta ändamål.

1:26 AP. 1 NEDSÄTTNING AV SLAKTERIAVGIFTER

1. Av anslaget ska 13 944 000 kronor användas för att täcka delar av kostnaderna i den offentliga kontrollen, inklusive godkännanden av anläggningar, vid mindre slakteri- och vilthanteringsanläggningar.
Livsmedelsverket har använt 13 944 000 kr av anslaget för detta ändamål.
2. Av anslaget ska 93 293 000 kronor användas för att täcka delar av kostnaderna i den offentliga kontrollen av slakteri- och vilthanteringsanläggningar.
Livsmedelsverket har använt 93 293 000 kr för detta ändamål.

Tilläggsupplysningar

Allmänt

Alla belopp redovisas i tusentals kronor (tkr) om inget annat anges. Avrundningarna i tabellerna kan ge smärre differenser vid manuell summering.

Tillämpade redovisningsprinciper

Livsmedelsverkets redovisning följer god redovisningssed. Redovisningen är upprättad i enlighet med Förordning (SFS 2000:605) om årsredovisning och budgetunderlag samt Ekonomistyrningsverkets föreskrifter och allmänna råd till denna.

Beloppsgräns för bokning av periodavgränsningsposter har 2017 höjts från 25 000 kronor till 50 000 kronor.

Kostnadsmässig anslagsavräkning

Semesterdagar som intjänats före år 2009 avräknas anslaget först vid uttaget enligt övergångsbestämmelsen till 12 § Anslagsförordningen.

Värderingsprinciper

Omsättningstillgångar

Fordringar har tagits upp till de belopp varmed de beräknas inflyta. Övriga omsättningstillgångar har värderats till anskaffningsvärdet, alternativt verkligt värde om detta är lägre än anskaffningsvärdet, om inte annat anges i not.

Lagret värderas enligt principen FIFU (Först In – Först Ut).

Immateriella anläggningstillgångar

För att utgifter för en egenutveckling ska aktiveras som en anläggningstillgång krävs att den har ett sammanlagt värde om minst 300 000 kronor och en nyttjandeperiod på minst tre år. För anskaffade rättigheter gäller samma regler för anskaffningsvärde och nyttjandeperiod som för materiella anläggningstillgångar.

Materiella anläggningstillgångar

Som anläggningstillgångar redovisas maskiner och inventarier som har ett anskaffningsvärde om minst 25 000 kronor och en beräknad nyttjandeperiod som uppgår till minst tre år. Objekt som utgör en fungerande enhet och vars sammanlagda anskaffningsvärde uppgår till minst 25 000 kronor klassificeras också som anläggningstillgång. Avskrivning sker från och med den månad tillgången tas i bruk.

Tillämpade avskrivningstider

Mindre laboratorieutrustning	3 eller 5 år
Avancerad laboratorieutrustning	5, 7 eller 10 år
Möbler, fordon och övrig utrustning	5 år
Immateriella anläggningstillgångar	5 eller 8 år
Egenutvecklade immateriella tillgångar	5 år
Beredskapsinventarier	15 år

Utgångspunkten för avskrivningstiderna är nyttjandeperiod i stället för ekonomisk livslängd. Persondatorer direktavskrivs eftersom nyttjandeperioden beräknas underskrida tre år och/eller anskaffningsvärdet underskrider 25 000 kr.

Om det är uppenbart att en anläggningstillgång har en ekonomisk livslängd som överstiger fem år beslutas avskrivningstiden för den tillgången särskilt.

Värdering av fordringar och skulder i utländsk valuta

Värdering av fordringar och skulder i utländsk valuta sker per den sista december.

Nedsättning av slakteriavgifter

Livsmedelsverket tilldelas årligen ett anslag för nedsättning av avgifterna för kontroll av slakterier och vilthanteringsanläggningar. Den nedsatta avgiften beräknas utifrån företagens uppgifter om planerat antal slaktade djur och omräknas med en faktor. Faktorn revideras årligen. Anläggningar med en produktion upp till 200 ton betalade år 2018 motsvarande EU:s minimiavgift. Anläggningar med en produktion över 200 ton betalade motsvarande 2,01 gånger EU:s minimiavgift. Nedsättningen innebär att anläggningarna betalar en lägre avgift än den faktiska kostnaden för kontrollen.

Med anledning av vårens och sommarens extrema torka tillsköt regeringen 60 miljoner kronor under 2018 för att stötta slakterierna i förhållande till vad de betalar för den obligatoriska kontrollen. Stöd fick endast lämnas till de slakterier som uppfyllde de villkor som behövs för att tillgodose syftet med stödet. Medlen skulle komma landets djurägare till del genom ett bidrag till slakterierna motsvarande nedsättning av slakteriavgifter till EU:s miniminivå under 2018. Livsmedelsverket har därför lämnat 51 738 tkr i bidrag till slakterierna vilket motsvarar en nedsättning av avgiften för offentlig kontroll till EU:s miniminivå.

Ersättningar och andra förmåner

Insynsrådet	Ersättning (kr)	Råds- och styrelseuppdrag i andra statliga myndigheter samt aktiebolag
Conny Andersson	4 500	Sveriges kökschefers service AB
Sten Bergheden	1 500	Inga andra uppdrag
Ann-Sofie Eriksson	3 000	Energimyndighetens Energieffektiviseringsrådet, Lantmäteriets Geodataråd, Naturvårdsverkets miljöinformationsråd
Helena Ewenfält	3 000	Inga andra uppdrag
Marianne Pettersson	4 500	Gentekniknämnden
Carina Roos	6 570	Profarina AB
Peter Svensson	4 500	Lerbo Consulting AB
Cecilia Thisell	3 000	Kronofogdemyndigheten
Ledande befattningsinnehavare	Ersättning (kr)	Råds- och styrelseuppdrag i andra statliga myndigheter samt aktiebolag
Annica Sohlström, generaldirektör	1 366 221	Inga andra uppdrag
Förmånsvärde förmånsbil	45 384	

Noter

NOTER (belopp anges i tusen kronor)

Not 1 – Intäkter av anslag	2018	2017
Intäkter av anslag enligt resultaträkningen	357 276	321 276
Anslagsmedel som transfereras	52 003	265
Minskning av semesterlöneskulda intjänad före år 2009	721	701
Utgifter enligt anslagsredovisningen	409 999	322 242
Summa "Intäkter av anslag" skiljer sig från summa "Utgifter" på anslaget Uo 23 1:14. Skillnaden beror på minskning av semesterlöneskulden som intjänats före år 2009 och på anslagsmedel som transfereras. Minskning av semesterlöneskulden som intjänats före år 2009 har belastat anslaget, men inte bokförts i resultaträkningen.		
Not 2 – Intäkter av avgifter och andra ersättningar*	2018	2017
Intäkter av avgifter enligt 4§ avgiftsförordningen	3 238	2 770
Offentligrättsliga avgiftsintäkter	179 606	171 943
Uppdragsverksamhet	5 993	9 632
Intäkter av tjänsteexport	5 780	6 824
Övriga intäkter	220	419
Intäkter av andra ersättningar	1 689	899
Summa	196 526	192 487
* Mindre avvikelser mot tabell 35: Avgiftsområden förklaras av delvis annan uppställning samt att tabell 35 även omfattar finansiella intäkter och intäkter av bidrag inom respektive avgiftsområde.		

Not 3 – Intäkter av bidrag	2018	2017
Kammarkollegiet	20 211	19 654
Myndigheten för samhällsskydd och beredskap	15 902	27 008
Arbetsförmedlingen	1 568	719
Kemikalieinspektionen	1 521	1 748
Folkhälsomyndigheten	1 228	428
Naturvårdsverket	1 175	0
Sveriges meteorologiska och hydrologiska institut	946	748
Statens veterinärmedicinska anstalt	870	433
Forskningsrådet för miljö, areella näringar och samhällsbyggande	725	0
Jordbruksverket	419	337
Polismyndigheten	414	477
Sveriges lantbruksuniversitet	332	250
Strålsäkerhetsmyndigheten	324	1 085
Totalförsvarets forskningsinstitut	292	492
Vinnova	187	34
Vetenskapsrådet	66	162
Karolinska institutet	-170	1 035
Transportstyrelsen	0	20
Bidrag från övriga myndigheter	0	1
Summa bidrag från myndigheter	46 009	54 631
EURL	3 100	0
EU/EJP One Health	188	3
EU/Jamrai	50	19
EU/Aquavalens	0	42
EU/Big O	7	19
EFSA/Focal Point	250	358
EFSA/Risk ranking	51	27
EFSA/Omklassificering till Foodex	0	6
Summa bidrag från EU	3 646	474
Nordiska ministerrådet	714	603
Bidrag från övriga	454	971
NKMT	170	1 001
Summa övriga bidrag	1 338	2 575
SUMMA BIDRAG	50 993	57 680

Not 4 – Finansiella intäkter	2018	2017
Ränta på lån i Riksgälden	379	138
Valutakursvinst	66	66
Övriga finansiella intäkter	7	26
Summa	452	230
Not 5 – Kostnader för personal	2018	2017
Lönekostnader, exklusive arbetsgivaravgifter, pensionspremier m.m.*	-295 345	-275 196
Arbetsgivaravgifter, pensionspremier och andra avgifter enligt lag och avtal	-139 556	-129 568
Övriga personalkostnader	-16 077	-10 902
Summa	-450 979	-415 666
* Av dessa kostnader är 299 tkr arvoden (421 tkr 2017). Kostnadsökningen beror huvudsakligen på personalökning inom kontrollen.		
Not 6 – Övriga driftskostnader	2018	2017
Konsulttjänster	-39 398	-37 308
Kostnader för forskningsuppdrag (provtagning, labbanalyser m.m.)	-19 586	-21 495
Datatjänster	-8 602	-10 775
Resekostnader	-15 953	-14 488
Post- och teletjänster	-2 977	-3 246
Övriga driftskostnader	-23 341	-20 377
Summa	-109 856	-107 689
Not 7 – Finansiella kostnader	2018	2017
Räntekostnader på räntekonto i Riksgälden	0	-159
Övriga finansiella kostnader	-99	-56
Summa	-99	-215
Not 8 – Lämnade bidrag	2018	2017
Tillfällig nedsättning av slakteriavgifter 2018	-51 738	0
Swedish standards institute (SIS)	-265	-265
Summa	-52 003	-265
Not 9 – Årets kapitalförändring	2018	2017
Resultat avgiftsfinansierad verksamhet*	6 375	11 303
Underskott bidragsverksamhet	-22	-6
Summa	6 353	11 297
*Se tabell 35		

Not 10 – Balanserade utgifter för utveckling	2018-12-31	2017-12-31
Ingående anskaffningsvärde	66 218	61 395
Årets anskaffade immateriella anläggningstillgångar	1 289	4 823
Utgående anskaffningsvärde	67 508	66 218
Ingående ackumulerade avskrivningar*	-47 318	-42 407
Årets avskrivningar	-5 266	-4 911
Utgående ack avskrivningar	-52 584	-47 318
Summa bokfört värde	14 923	18 900

* En anläggning har avvikande avskrivningstid på 8 år.

Not 11 – Rättigheter och andra immateriella anläggningstillgångar	2018-12-31	2017-12-31
Ingående anskaffningsvärde	4 658	3 469
Årets anskaffade rättigheter	0	1 189
Utgående anskaffningsvärde	4 658	4 658
Ingående ackumulerade avskrivningar*	-3 543	-3 125
Årets avskrivningar	-244	-418
Utgående ack avskrivningar	-3 787	-3 543
Summa bokfört värde	871	1 115

* En anläggning har avvikande avskrivningstid på 8 år.

Not 12 – Maskiner, inventarier, installationer m.m.	2018-12-31	2017-12-31
Ingående anskaffningsvärde	81 111	76 203
Årets anskaffningar	3 637	5 259
Årets utrangeringar - ack anskaffningsvärde	-1 129	-351
Utgående anskaffningsvärde	83 619	81 111
Ingående ackumulerade avskrivningar	-72 674	-69 307
Årets avskrivningar	-3 698	-3 589
Årets utrangeringar - ack avskrivning	866	222
Utgående ack avskrivningar	-75 507	-72 674
Summa bokfört värde	8 112	8 437

Not 13 – Beredskapstillgångar*	2018-12-31	2017-12-31
Ingående anskaffningsvärde	14 662	14 662
Utgående anskaffningsvärde	14 662	14 662
Ingående ackumulerade avskrivningar	-8 936	-7 958
Årets avskrivningar	-977	-977
Utgående ack avskrivningar	-9 913	-8 936
Summa bokfört värde	4 749	5 726
* Beredskapstillgångar utgörs av nödvattenutrustning som är till för att stödja kommunernas dricksvattenförsörjning vid akuta problem. Tillgången har finansierats med bidrag från Myndigheten för samhällsskydd och beredskap.		
Not 14 – Varulager och förråd	2018-12-31	2017-12-31
Trycksaker i lager	391	337
Förrådsartiklar i lager	605	837
Summa	996	1 174
Not 15 – Kundfordringar	Kundfordringar har ökat med 114 871 tkr jämfört med föregående år. Ökningen beror i allt väsentligt på att fakturerade kontrollavgifter har överklagats år 2017 och 2018. Se även resultatredovisningen, kapitel Utföra offentlig kontroll.	
Not 16 – Fordringar hos andra myndigheter	2018-12-31	2017-12-31
Kundfordringar hos andra myndigheter	2 073	3 689
Fordran Skatteverket avs. ingående moms	6 948	5 832
Fordran Skatteverket avs. skattekonto	70	17
Summa	9 091	9 538
Not 17 – Periodavgränsningsposter	2018-12-31	2017-12-31
Förutbetalda kostnader		
Förutbetald hyra	5 188	5 550
Övriga förutbetalda kostnader	2 545	2 074
Summa	7 733	7 624
Upplupna bidragsintäkter		
Upplupna bidragsintäkter från statliga myndigheter	1 085	1 912
Upplupna bidragsintäkter, övriga	1 696	265
Summa	2 781	2 177
Övriga upplupna intäkter		
Upplupna avgiftsintäkter, slakterier	2 317	3 202
Övriga upplupna intäkter	1 561	1 874
Summa	3 878	5 077
SUMMA PERIODAVGRÄNSNINGSPOSTER	14 392	14 877

Not 18 – Avräkning med statsverket	2018-12-31	2017-12-31
Uppbörd		
Ingående balans	0	0
Redovisat mot inkomsttitel	-386	-119
Medel från räntekonto som tillförts inkomsttitel	386	119
Utgående balans	0	0
Anslag i räntebärande flöde		
Ingående balans	-502	-2 653
Redovisat mot anslag	409 999	322 242
Anslagsmedel som tillförts räntekonto	-420 612	-320 091
Återbetalning av anslagsmedel	0	0
Skuld avseende anslag i räntebärande flöde	-11 114	-502
Fordran avseende semesterlöneskuld som inte har redovisats mot anslag		
Ingående balans	3 435	4 136
Redovisat mot anslag under året enligt undantagsregeln	-721	-701
Fordran avseende semesterlöneskuld som inte har redovisats mot anslag	2 714	3 435
SUMMA AVRÄKNING MED STATSVERKET	-8 400	2 933
Not 19 – Kassa och bank	2018-12-31	2017-12-31
Saldot på räntekontot hos Riksgäldskontoret var per 2018-12-31 negativt p.g.a. överklaganden rörande kontrollavgifter. Se not 24.	0	0

Not 20 – Myndighetskapital

	Balanserad kapitalförändring anslagsfinansierad verksamhet	Balanserad kapitalförändring avgiftsbelagd verksamhet	Balanserad kapitalförändring bidragsfinansierad verksamhet	Kapitalförändring enligt Resultaträkningen	Summa
Utgående balans 2017	1 436	4 710	111	11 297	17 554
A. Ingående balans 2018	1 436	4 710	111	11 297	17 554
Föregående års kapitalförändring	0	11 303	-6	-11 297	0
Årets kapitalförändring	0	0	0	6 353	6 353
B. Summa årets förändring	0	11 303	-6	-4 944	6 353
C. Utgående balans 2018	1 436	16 013	105	6 353	23 907

Not 21 – Avsättning för pensioner och liknande förpliktelser**2018-12-31****2017-12-31**

Ingående avsättning	922	1 213
Årets pensionskostnad	209	532
Årets pensionsutbetalningar	-441	-822
Utgående avsättning	690	922

Not 22 – Övriga avsättningar**2018-12-31****2017-12-31**

Avsättning för lokalt omställningsarbete		
Ingående avsättning	1 384	1 504
Årets förändring	-435	-120
Utgående avsättning lokalt omställningsarbete*	949	1 384
Avsättning för skadestånd		
Ingående avsättning	225	343
Årets förändring	-225	-118
Utgående avsättning skadestånd	0	225
SUMMA ÖVRIGA AVSÄTTNINGAR	949	1 609

* Under 2019 bedöms ca 350 tkr av avsättningen att regleras.

Not 23 – Lån i Riksgäldskontoret	2018-12-31	2017-12-31
Avser lån för investeringar i anläggningstillgångar		
Beviljad låneram enligt regleringsbrev*	44 000	31 000
Utnyttjad låneram	23 081	27 834
Ingående balans	27 834	25 871
Årets amorteringar	-9 160	-8 850
Under året nyupptagna lån	4 406	10 814
Utgående balans	23 080	27 834
* Låneramen ändrad enl. beslut 2018-11-29		
Not 24 – Räntekontokredit i Riksgäldskontoret	2018-12-31	2017-12-31
Beviljad räntekontokredit enligt regleringsbrev är 175 500 tkr. 85 844 tkr har använts som en följd av överklaganden rörande kontrollavgifter.	85 844	3 814
Not 25 – Övriga kortfristiga skulder*	2018-12-31	2017-12-31
Personalens preliminärskatt	7 896	7 866
NMR Sekretariat	2 614	1 888
Övriga kortfristiga skulder	19	142
SUMMA	10 530	9 896
*Ny not. Kompletterad med jämförelsetal avseende 2017.		

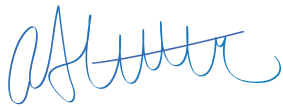
Not 26 – Periodavgränsningsposter	2018-12-31	2017-12-31
Upplupna kostnader		
Upplupna löner och semesterlöner inkl. soc. avg.	42 404	38 377
Övriga upplupna kostnader	2 026	1 820
Summa	44 430	40 197
Oförbrukade bidrag		
Oförbrukade bidrag, myndigheter	11 498	10 612
Oförbrukade bidrag, övriga	1 494	1 655
Summa	12 992	12 267
Oförbrukade bidrag, myndigheter		
Beräknas förbrukas		
- inom tre månader	3 240	3 725
- mer än tre månader till ett år	4 416	2 329
- mer än ett år till tre år	2 005	2 005
- mer än tre år	1 837	2 553
Summa	11 498	10 612
Övriga förutbetalda intäkter		
Övriga förutbetalda intäkter, myndigheter	4 137	1 248
Övriga förutbetalda intäkter, övriga	354	0
Summa	4 491	1 248
SUMMA PERIODAVGRÄNSNINGSPOSTER	61 913	53 713

Not 27 – Övriga ansvarsförbindelser

Livsmedelsverket hade ett ärende avseende skadeståndskrav hos Justitiekanslern per 2017-12-31. Yrkat skadestånd uppgick till totalt 105 tkr. Den 2018-07-24 fattade Justitiekanslern beslut om att motparten inte hade rätt till skadestånd. Det finns inga ansvarsförbindelser per 2018-12-31.

Fastställande av årsredovisning 2018

Jag intygar att årsredovisningen ger en rättvisande bild av verksamhetens resultat och av kostnader, intäkter och myndighetens ekonomiska ställning.



Uppsala 21 februari 2019
Annica Sohlström
Generaldirektör

