

ÅRSREDOVISNING  
2017



# Innehåll

Tillsammans gör vi skillnad!	3
Viktiga händelser 2017	5
Resultatredovisning	6
Ekonomisk översikt	8
Regeringsuppdrag och särskilda återrappporteringskrav	12
Verksamhetsprocess – Utveckla regler	17
Verksamhetsprocess – Leda Livsmedels-kontrollen	22
Verksamhetsprocess – Utföra offentlig kontroll	41
Verksamhetsprocess – Verka för hälsosamma matvanor	48
Övriga uppdrag	57
Avgiftsområden	70
Tilläggsupplysningar rörande Resultatredovisningen	71
Sammanställning över väsentliga uppgifter	72
Resultaträkning	73
Balansräkning	74
Anslagsredovisning	76
Tilläggsupplysningar	78
Noter	80
Fastställande av årsredovisning 2017	87

Gd Annica Sohlström summerar 2017

## Tillsammans gör vi skillnad!

Allt från det lokala till det globala. FN:s hållbarhetsmål och den svenska livsmedelsstrategin ställer krav på helhetstänk och samverkan på nya sätt. Livsmedelsverket arbetar för säker mat, bra matvanor och för att ingen ska bli lurad. Men för att vi ska nå våra mål kan vi inte agera ensamma. Det är först tillsammans med andra som vi kan göra skillnad.

När vi summerar 2017 är det därför glädjande att så mycket av det Livsmedelsverket gjort under året präglats av just samverkan. Nya uppdrag innebär nya utmaningar och delvis nya arenor. Den ökade satsningen på civilt försvar är bara ett av flera exempel.

Tillsammans med andra myndigheter gör vi skillnad. Vi samarbetar med kommuner och länsstyrelser på det lokala och regionala planet, nationellt samverkar vi med andra statliga myndigheter och i Europa och resten av världen träffar vi våra internationella systemmyndigheter. Ett exempel är det nationella samverkansforum för marknadstillträdesfrågor som Livsmedelsverket startade under året. Tillsammans med bland annat Jordbruksverket, Kommerskollegium, Statens veterinärmedicinska anstalt (SVA) och Business Sweden samt Närings- och Utrikesdepartementen arbetar vi för att det ska bli lättare för svenska livsmedelsföretag att bli godkända av och sälja sina produkter till länder utanför EU. Ett betydelsefullt steg mot ökad export av svensk mat och i förlängningen tillväxt inom livsmedelssektorn.

Tillsammans med andra kontrollmyndigheter har vi tagit fram gemensamma operativa mål för hela den svenska livsmedelskontrollen. Ett viktigt redskap för att kontrollen ska bli just så riskbaserad, ändamålsenlig och likvärdig som vi strävar efter. Till nytta för företagen, naturligtvis, men i slutändan för konsumenten.

Tillsammans med näringslivet gör vi skillnad. Genom att föra en närmare dialog med branschen kan vi öka förståelsen oss emellan och verka för att det ska vara mindre krångligt att vara livsmedelsföretagare. Det ska vara lätt att göra rätt



helt enkelt. Branschdagar, smarta webbaserade verktyg, seminarier, möten, e-utbildningar – de verkliga och digitala mötesplatserna är många. Vi vill vara lyhörda för företagens förutsättningar och utmaningar; vara ett stöd och underlätta.

Vi värnar vår kompetens och den vetenskapliga grund som hela vår verksamhet vilar på. Hälsoklyftorna i dagens Sverige är stora och många drabbas av livsstilsrelaterade sjukdomar. Enbart fetman beräknas kosta samhället cirka 70 miljarder kronor årligen. Under 2017 lämnade Livsmedelsverket tillsammans med Folkhälsomyndigheten in ett underlag till regeringen med konkreta förslag på vad som behöver göras för att vända den negativa utvecklingen.

Tillsammans med de som arbetar i offentlig sektor kan vi göra skillnad. Det handlar till exempel om alla de miljontals måltider som serveras varje dag, till exempel på landets skolor och förskolor, på äldreboenden och sjukhus. Måltiderna spelar en viktig roll för hälsa och välmående. Därutöver har de som arbetar inom hälso- och sjukvården stor möjlighet att påverka vid personliga möten och samtal.

Det är glädjande att Livsmedelsverkets webbplats är så uppskattad. Trots den ökade konkurrensen om människors uppmärksamhet på nätet ökade besöken på vår webbplats med 2 000 per dag under 2017; det innebär drygt 20 000 besök varje dag! Under året lanserades en digital tjänst för hantering av frågor och svar. Där kan konsumenter och företagare få svar på sina frågor, och informationen görs sedan tillgänglig för alla, ett snabbt och effektivt sätt att nå många med aktuell och efterfrågad information.

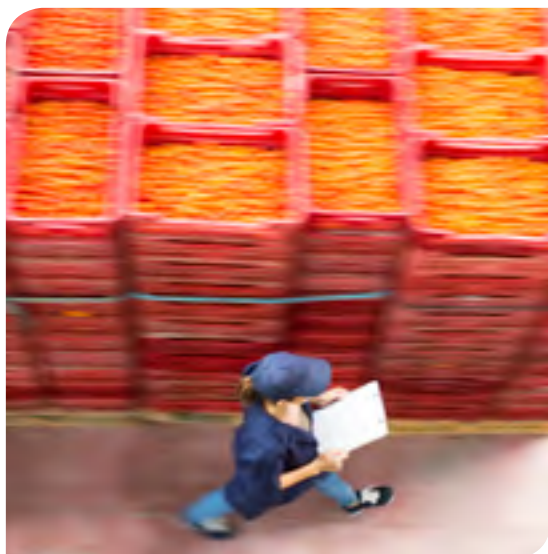
Hållbarhet präglade året. Inte minst FN:s hållbarhetsmål, Agenda 2030, sätter ljuset på hur viktigt det är att vi tänker in hållbarhet i allt vi gör. Hållbarhet omfattar inte bara miljön, utan även ekonomiska och sociala aspekter.

Livsmedelsverket bidrar till exempel genom att öka kunskapen om vad som är hållbart att äta, både för hälsan och för miljön, två aspekter som ofta går hand i hand. Vi arbetar på flera fronter för att minska matsvinnet. Vårt arbete med att underlätta för företag och för export bidrar till hållbar ekonomisk utveckling.

Samtidigt som samarbete är en förutsättning för att nå våra mål och vi värdesätter våra relationer, är vårt oberoende viktigt. Hela vår trovärdighet vilar på det. Livsmedelsverket ska i konsumenternas intresse verka för säker mat, bra matvanor och att ingen blir lurad. Parallellt ska vi underlätta för företag. Går det ihop; går det verkligen att förena? Ja, absolut! Våra beslut vilar på vetenskaplig grund, vi arbetar riskbaserat, vi är öppna och delar med oss av det vi vet. På så sätt värnar vi både konsumenternas hälsa och är ett stöd för Sveriges företag.

Tillsammans gör vi skillnad!





## Viktiga händelser 2017

- Under året inleddes arbetet med att, utifrån Livsmedelsverkets uppdrag, undersöka och ta ställning till om myndigheten arbetar med rätt prioriteringar och på rätt sätt. Bland annat analyseras laboratorieverksamheten, krisberedskap och civilt försvar, arbetet med att underlätta att starta och driva företag och myndighetens internationella förhandlingsarbete. Det är ett långsiktigt arbete och slutsatserna kommer att ge viktig input till kommande års verksamhetsplanering.
- Livsmedelsstrategin innebar flera nya uppdrag för Livsmedelsverket under året, bland annat inom matsvinn, kompetenshöjande åtgärder i livsmedelskontrollen, Nyckelhålmärkningen, digitaliseringsuppdrag samt samverkan för marknadstillträdesfrågor. Inom ramen för livsmedelsstrategin fortsätter också finansieringen av det nationella kompetenscentrumet för måltider i vård, skola och omsorg samt den svenska musselkontrollen.
- Under året har Livsmedelsverket, efter flera års lokalsökande, slutit avtal med Vasakronan om byggnation av nya lokaler i Uppsala. Lokalerna ska hysa såväl laboratorier som kontor. Flytten beräknas till årsskiftet 2020/2021.
- Det förändrade säkerhetspolitiska läget innebär att Livsmedelsverket ökar sina insatser inom beredskap och civilt försvar, främst gällande livsmedels- och dricksvattenförsörjning.
- EU-kommissionen utsåg under året Livsmedelsverket till EU:s huvudlaboratorium för virus i livsmedel, så kallat europeiskt referenslaboratorium, EURL. Livsmedelsverket ska samordna alla nationella referenslaboratorier inom unionen och ansvara för att analysmetodik och analyser av virus i livsmedel utvecklas och håller en bra nivå.
- Under året har satsningar gjorts på att säkra tillgången på kompetenta medarbetare inom livsmedelskontrollen. Under våren lanserade Livsmedelsverket ett nytt arbetsgivarvarumärke för rekryteringen av veterinärer till livsmedelskontrollen. Fokus är samhällsnyttan – kontroll för kvalitet i livsmedelsproduktionen.

# Resultatredovisning

**Livsmedelsverkets vision:** Alla känner matglädje och mår bra av maten!

Livsmedelsverket arbetar för säkra livsmedel, redlighet i livsmedelshantering och bra matvanor. I arbetet ska myndigheten även integrera miljöaspekter för att bidra till ett hållbart samhälle. Livsmedelsverkets målgrupper är konsumenter, aktörer inom folkhälsan, kontrollmyndigheter och livsmedelsproducenter.

Livsmedelsverket har en rad olika uppgifter inom mat, dryck, dricksvatten, hälsa och livsmedelsproduktion. Myndigheten ger ut föreskrifter inom livsmedelsområdet, stödjer livsmedelsföretag, informerar och ger råd om bra matvanor, representerar Sverige i olika EU-organ och ansvarar för samordning av livsmedelskontrollen i landet. Livsmedelsverket kontrollerar slakterier och andra delar av livsmedelsproduktionen. En viktig del av kontrolluppdraget är arbetet mot livsmedelsfusk.

Myndigheten bedriver en omfattande laborativ verksamhet för att undersöka om bland annat bekämpningsmedel, tungmetaller, dioxiner eller smittor finns i livsmedel. Myndigheten ska även bidra till att förebygga och hantera hot och risker inom livsmedelssektorn.

Livsmedelsverket har cirka 600 anställda varav omkring 330 personer arbetar på huvudkontoret i Uppsala. Omkring 270 personer, bland annat veterinärer och livsmedelskontrollanter, arbetar runt om i landet. De arbetar på något av myndighetens lokalkontor, på större slakterier eller vid en gränsstation, som Frihamnen i Stockholm.

Myndigheten är organiserad i tre områden: *Undersökning och vetenskapligt stöd*, *Livsmedelskontroll* samt *Strategisk utveckling och stöd*. Myndigheten leds av en generaldirektör. Livsmedelsverket har ett insynsråd vars ledamöter utses av regeringen.

Myndigheten styrs av förordning med instruktion för Livsmedelsverket (SFS 2009:1426), årliga regleringsbrev, särskilda regeringsuppdrag, livsmedelslagen (SFS 2006:804), livsmedelsförord-

ningen (SFS 2006:813), förordning (2015:1052) om krisberedskap och bevakningsansvariga myndigheters åtgärder vid höjd beredskap samt förordning (2015:1053) om totalförsvaret och höjd beredskap med flera lagar och förordningar.

## Risicanalysens principer vägleder

Den vetenskapliga grunden i Livsmedelsverkets arbete för säkra och hälsosamma livsmedel och bra matvanor stöds av att myndigheten följer risicanalysens principer som har tagits fram inom ramen för Codex Alimentarius. Livsmedelsverket gör egna självständiga risk- och nyttovärderingar efter svenska förhållanden. Inför beslut om åtgärd väger myndigheten den vetenskapliga värderingen mot andra faktorer som lagstiftning, miljöpåverkan, ekonomiska och socioekonomiska konsekvenser samt åtgärdseffektivitet. Risk- och nyttokommunikation sker löpande under arbetet.

Myndigheten är Sveriges kontaktmyndighet i Efsa och svensk kontaktpunkt för Codex Alimentarius.

### Efsa – The European Food Safety Authority

Efsa är EU:s myndighet för livsmedelssäkerhet. Efsa arbetar med riskvärderingar på uppdrag av främst EU-kommissionen. Efsa:s vetenskapliga arbete utförs av experter från medlemsländerna.

### Codex Alimentarius

Codex Alimentarius är en samling standarder för livsmedel som ska skydda konsumenternas hälsa, garantera redlighet och underlätta internationell handel. Arbetet sker inom Joint FAO/WHO Food Standards Programme. Codexkommissionen är det högsta beslutande organet och består av representanter för medlemsländerna.

## Resultatredovisningens disposition

Livsmedelsverkets resultatredovisning börjar med en ekonomisk översikt. Därefter har myndigheten valt att redovisa de verksövergripande målen och måluppfyllelsen i ett sammanhållet avsnitt för att underlätta bedömningen av myndighetens insatser under 2017.

Efter målrapporteringen följer en sammanställning över regeringsuppdrag och särskilda återrapporteringskrav. Övrig resultatredovis-

ning är indelad i enlighet med myndighetens verksamhetsprocesser. Processerna är *Utveckla regler*, *Leda livsmedelskontrollen*, *Utföra offentlig kontroll* och *Verka för hälsosamma matvanor*.

Resultatredovisningen avslutas med en redovisning av uppdrag som spänner över flera verksamhetsprocesser som tjänsteexport, miljöarbete, arbete mot antibiotikaresistens, jämställdhetsintegrering och kompetensförsörjning.



# Ekonomisk översikt

Livsmedelsverkets totala kostnader 2017 uppgick till 560 377 tkr.  
Samtliga kostnader har fördelats på verksamhetsprocesserna.

Tabell 1: Livsmedelsverkets kostnader och intäkter 2015–2017 (tkr)

2017					
Verksamhetsprocess	Intäkter av anslag	Intäkter utöver anslag	Kostnader	Uppbörd	Lämnade bidrag
Utveckla regler	20 092	993	21 039	0	0
Leda livsmedelskontrollen	114 056	85 177	197 781	0	0
Utföra offentlig kontroll	107 712	142 581	240 514	119	0
Verka för hälsosamma matvanor	79 416	21 646	101 042	0	265
<b>Summa</b>	<b>321 276</b>	<b>250 398</b>	<b>560 377</b>	<b>119</b>	<b>265</b>

2016					
Verksamhetsprocess	Intäkter av anslag	Intäkter utöver anslag	Kostnader	Uppbörd	Lämnade bidrag
Utveckla regler	20 265	1 016	21 354	0	0
Leda livsmedelskontrollen	113 704	83 861	199 521	0	0
Utföra offentlig kontroll	107 255	107 365	222 797	50	0
Verka för hälsosamma matvanor	74 973	18 006	93 053	0	265
<b>Summa</b>	<b>316 197</b>	<b>210 248</b>	<b>536 724</b>	<b>50</b>	<b>265</b>

2015					
Verksamhetsprocess	Intäkter av anslag	Intäkter utöver anslag	Kostnader	Uppbörd	Lämnade bidrag
Utveckla regler	18 829	1 116	19 925	0	9
Leda livsmedelskontrollen	86 448	85 235	172 098	0	82
Utföra offentlig kontroll	133 263	99 963	241 028	0	115
Verka för hälsosamma matvanor	63 486	18 364	81 817	0	129
<b>Summa</b>	<b>302 026</b>	<b>204 678</b>	<b>514 868</b>	<b>0</b>	<b>335</b>

Källa: Livsmedelsverkets ekonomisystem (Agresso)



# Mål och måluppfyllelse 2017

Livsmedelsverket har beslutat fyra långsiktiga mål. Inriktningen gäller 2017–2021. Målen utgår från myndighetens instruktion och de ledord som återfinns i portalparagrafen: Livsmedelsverket ska som förvaltningsmyndighet i konsumenternas intresse arbeta för *säkra livsmedel, redlighet i livsmedelshantering och bra matvanor*.

Nedan finns uppställt hur målen förhåller sig till instruktionen.

Instruktionen § 1 (SFS 2009:1426)	Långsiktigt mål
Säkra livsmedel	Sverige har fortsatt säker mat och säkert dricksvatten
Redlighet i livsmedelshantering	Vi har koll på och motarbetar fuskarna
Bra matvanor	De som äter sämst äter bättre
Internt mål	Tillsammans gör vi skillnad

Ambitionen är att leverera insatser av hög kvalitet för att bidra till folkhälsan och underlätta för företagen. Formuleringen av det interna målet signalerar att samarbete, både internt och externt, är en framgångsfaktor.

**Mål:** Sverige har fortsatt säker mat och säkert dricksvatten

Detta når Livsmedelsverket bland annat genom att:

- identifiera, värdera och omhänderta nya hot och risker
- underlätta för livsmedelsföretag att ta ansvar och följa livsmedelslagstiftningen
- leda och samordna kontrollmyndigheterna så att livsmedelskontrollen blir mer regelbunden, förutsägbar och likvärdig
- arbeta aktivt i kris- och beredskapsplanering

*Bedömning av måluppfyllelse:*

I ett internationellt perspektiv har Sverige säker mat och säkert dricksvatten. Målet kan därför be-

traktas som uppnått. Vissa gifter i maten minskar, om än långsamt, vilket Matkorgsundersökningen som rapporterades 2017 visar. Kontrollprogrammen visar på en mycket låg andel överskridanden av gränsvärden. I många avseenden fungerar livsmedelskontrollen bra och de flesta kontrollmyndigheter sköter sitt uppdrag väl.

Det finns dock utmaningar. Tyvärr syns ingen minskning av intaget av de oönskade ämnena bly, kvicksilver och kadmium. Intaget av kadmium har tvärtom ökat vilket kan bero på att vi äter mer spannmål och även mer fullkorn, vilket i sig är positivt för hälsan. 2017 inrapporterades ovanligt många fall av insjuknande i *Campylobacterios* och utredningen visade att utbrottet var kopplat till förtäring av färsk svensk kyckling. Livsmedelsverket utredde utbrottet i samarbete med Folkhälsomyndigheten, Statens veterinärmedicinska anstalt och Jordbruksverket. Enligt Folkhälsomyndigheten orsakades utbrottet av svenskt kycklingkött och uppskattningsvis rapporterades cirka 4 000 fler insjuknade personer än normalt.

Det finns fortfarande brister i kontrollens funktions sätt. Kontrollen är inte likvärdig och kontrollmyndigheterna saknar i vissa fall resurser och kompetens vilket leder till att kontroll inte utförs i tillräcklig omfattning. Uppföljningar som gjorts indikerar dock en något ökad grad av likvärdighet med avseende på hantering av avvikelser.

### Mål: Vi har koll på och motarbetar fuskarna

Detta når Livsmedelsverket bland annat genom att:

- utveckla samarbeten med nationella och internationella partners
- öka redligheten hos livsmedelsföretag genom att underlätta för dem att ta ansvar och följa livsmedelslagstiftningen

#### *Bedömning av måluppfyllelse*

Livsmedelsverket bedömer att mer skulle kunna göras på området men att resursbrist i dagsläget är ett avgörande hinder för bättre måluppfyllelse. De insatser som har gjorts under året har lett till fortsatt ökade insikter om var fusk förekommer och till viss del omfattningen. E-handel och intresset för mervärdesvaror, till exempel ekologiska varor, utvecklas och det är också där som en stor del av fusket förekommer. Handeln med kosttillskott är omfattande och utgör så mycket som en dryg fjärdedel av de varningar som skickas inom EU rörande livsmedel som inte är säkra.

Under 2017 har myndigheten främst fokuserat på att löpande stödja och bistå kontrollmyndigheterna i principiella frågeställningar inom ramen för deras operativa fuskarbete. Vi har bland annat lanserat en omfattande e-utbildning om livsmedelsfusk. Utbildningen vänder sig till såväl företag som kontrollmyndigheter.

Livsmedelsverket är fortsatt aktivt i det europeiska nätverket mot livsmedelsfusk för att kontinuerligt lära av europeiska kollegor som arbetat längre inom området. Det nationella fusknätverket inom svensk handel är också betydelsefullt. Insikter från dessa arenor har kontinuerligt tillämpats i Livsmedelsverkets dagliga stöd till kontrollmyndigheterna.

### Mål: De som äter sämst äter bättre

Detta når Livsmedelsverket bland annat genom att:

- underlagen är aktuella, oberoende och baserade på vetenskap och evidens
- ha aktuell kunskap om matvanor, livsmedelsinnehåll och verksamma styrmedel
- få aktörer som arbetar i livsmedelskedjan och i offentlig verksamhet att inspireras och använda Livsmedelsverkets underlag och råd
- säkerställa att konsumenterna har tillgång till lättillgänglig och relevant information

#### *Bedömning av måluppfyllelse*

Målet är inte uppfyllt. Hälften av alla vuxna är överviktiga eller feta och ohälsosamma matvanor är den största riskfaktorn för ohälsa och för tidig död i Sverige. Både hälsa och matvanor är relaterat till socioekonomisk status. För att förändra matvanor krävs insatser av många aktörer. Detta gäller särskilt om man ska nå framgång med att utjämna klyftorna rörande hälsa och matvanor mellan olika grupper. Det regeringsuppdrag som Livsmedelsverket och Folkhälsomyndigheten avrapporterade under 2017 rörande hälsa relaterat till matvanor och fysisk aktivitet visar detta och på vikten av samtidiga och långsiktiga åtgärder. Åtgärderna behöver riktas både till individer och till olika samhällsaktörer och kräver samordning över flera politikområden. Livsmedelsverket har här en viktig uppgift att utarbeta underlag, informera och stödja olika aktörer samt att vidta åtgärder inom det egna ansvarsområdet.

Ett sätt att nå dem som äter sämst är att satsa på utveckling av offentliga måltider. Under 2017 har Livsmedelsverkets kompetenscentrum för offentliga måltider fokuserat på äldres måltider och arbetat med att uppdatera råden till äldreomsorgen. Personal i vården har fått stöd för de samtal om bra matvanor de förväntas hålla med patienter. Den förtroendemätning som genomförts under 2017 riktad till olika professioner visar att förtroendet för Livsmedelsverket ökat i de stora målgrupperna dietister, nutritionister och sjukvårdspersonal.

## Mål: Tillsammans gör vi skillnad

Detta når Livsmedelsverket bland annat genom att:

- etablera sig i verksamhetsanpassade lokaler som stödjer ett nytt arbetssätt och en god arbetsmiljö
- utveckla verksamheten genom att digitalisera och automatisera
- genomföra åtgärder för att förbättra arbetsmiljön på de regionala avdelningarna

### *Bedömning av måloppfyllelse*

Livsmedelsverket bedömer att myndigheten under året har utvecklat både den interna och externa samverkan på ett framgångsrikt sätt.

Internt har ett utvecklingsarbete startat i syfte att skapa en gemensam bild av Livsmedelsverkets uppdrag och ambitionsnivå. De underlag som tas fram kommer att ligga till grund för verksamhetsplaneringen för 2019 och framåt.

Livsmedelsverket nuvarande lokaler ska rivas. Förberedelser inför etablering i nya lokaler i Uppsala Science Park, som stödjer intern sam-

verkan och en god arbetsmiljö, fortsatte med bibehållen intensitet under 2017. Under året har åtgärder vidtagits för att förbättra arbetsmiljön på de regionala avdelningarna. En medveten satsning på rekryteringar för bättre grundbemanning och teamutveckling bedöms ha gett resultat. Trenden med ökande sjukfrånvaro i den regionala verksamheten bröts under 2017.

Digitalisering är en prioriterad uppgift med stor potential för Livsmedelsverkets stöd till både företag och konsumenter. Under 2017 har förstudier och projekt genomförts i syfte att göra det enklare att starta och driva företag, tillhandahålla mer öppna data och utveckla Livsmedelsverkets interna processer. En digitaliseringsstrategi som ger myndigheten styrande principer inom området ska beslutas under 2018. Bedömningen är att Livsmedelsverket behöver förstärka den kompetens som krävs för att implementera och driva viktiga digitaliseringsinsatser, annars finns en påtaglig risk att Livsmedelsverket inte kommer att leva upp till de förväntningar som ställs på myndigheten.

# Regeringsuppdrag och särskilda återrapporteringskrav

Förutom Livsmedelsverkets huvuduppgifter får myndigheten uppdrag och återrapporteringskrav i regleringsbrev och särskilda regeringsuppdrag.

Tabell 2: Sammanställning över regeringsuppdrag och återrapporteringskrav

Uppdrag i regleringsbrevet för 2017 <sup>1</sup>	Återrapportering
Redogöra för hur myndigheten har bidragit till att uppfylla riksdagens mål för areella näringar, landsbygd och livsmedel	Se sidan 14
Fortsätta förenklingsarbetet för att det ska bli enklare att starta och driva företag	Särskild ordning 2017-04-28, se även sidan 38
Redovisa hur myndighetens verksamhet bidragit till att uppfylla regeringens mål att bekämpa antibiotikaresistens	Se sidan 65
Redogöra för hur arbetet med strategin för arbetet med 3R-frågor fortlöper	Se sidan 65
På företags begäran vid export utfärda intyg angående material i kontakt med livsmedel	Se sidan 39
Redovisa hur myndigheten under året har arbetat för att öka anslutningen av relevanta meddelandeflöden till Mina meddelanden samt andra större framsteg i myndighetens digitaliseringsarbete	Se sidan 15 och 67
Friskare djur, sundare växter och en hög livsmedelssäkerhet	Se sidan 18
Åtgärder för att främja livsmedellexport	Särskild ordning 2018-01-31, se även sidan 39
Effekter av utvecklingsarbetet i livsmedelskontrollen	Särskild ordning 2017-04-30, 2018-05-31 och 2020-05-31, se även sidan 28
Gränsvärden för vitaminer och mineraler i kosttillskott	Särskild ordning 2017-04-30, se även sidan 18
Översyn av riskklassningsmodellen	Se sidan 29
Informationsinsatser om hälsosamma matvanor för att förebygga kroniska sjukdomar	Särskild ordning 2018-03-01, se även sidan 50
Moderna beredskapsjobb	Redovisas till Statskontoret, se även sidan 68
Lämna förslag på hur en nationell samordning av frågor kring födoämnesallergi och annan överkänslighet för mat kan utformas	Särskild ordning 2017-04-30 och 2018-01-31, se även sidan 54
Matvaneundersökning av ungdomar som inte går i skolan	Särskild ordning 2018-04-30, se även sidan 55
Redovisa hur arbetet med att motverka livsmedelsfusk fortskrider	Särskild ordning 2017-03-31, se även sidan 31
Redovisa hur myndighetens verksamhet bidrar till att uppfylla miljökvalitetetsmålet <i>Giftfri miljö</i> genom arbetet med handlingsplanen <i>Giftfri vardag</i>	Särskild ordning 2018-03-01, se även sidan 60
Stärkt säkerhetsskyddsarbete	Särskild ordning 2018-02-22

1) Regleringsbrev för budgetåret 2017 avseende Livsmedelsverket. Regeringsbeslut 2016-12-20, ändringsbeslut 2017-02-23, 2017-06-15 och 2017-06-29

Övriga regeringsuppdrag	Åtterrapporing
Uppdrag att bistå miljömålsrådet (regeringsbeslut 2014-12-18)	Se sidan 57
Uppdrag att redovisa hur myndigheten verkar för att nå miljömålen (regeringsbeslut 2015-06-25)	Se sidan 57
Uppdrag att årligen redovisa åtgärder och resultat rörande jämställdhetsintegrering av kärnverksamheten (regeringsbeslut 2015-10-29)	Se sidan 66, slutredovisning i särskild ordning 2018-02-22
Planeringsanvisningar för det civila försvaret (regeringsbeslut 2015-12-10)	Särskild ordning 2017-02-22 och 2018-02-22
Uppdrag att främja arbetet med hälsosamma matvanor inom hälso- och sjukvården för att förebygga kroniska sjukdomar (regeringsbeslut 2015-12-17)	Särskild ordning 2017-03-01, se även Årsredovisning 2016
Märkning av GMO-fria livsmedel av animaliskt ursprung (regeringsbeslut 2015-12-18, regleringsbrevet)	Särskild ordning 2017-11-30, se även sidan 19
Utveckla nationellt varningssystem om livsmedel (regeringsbeslut 2015-12-18, regleringsbrevet)	Särskild ordning 2017-02-01, se även Årsredovisning 2016
Uppdrag till statliga myndigheter att ta emot personer med funktionsnedsättning som medför nedsatt arbetsförmåga för praktik 2016–2018 (regeringsbeslut 2016-02-04)	Redovisas till Statskontoret, se även sidan 68
Uppdrag till statliga myndigheter att ta emot nyanlända arbetssökande för praktik 2016–2018 (regeringsbeslut 2016-02-04)	Redovisas till Statskontoret, se även sidan 68
Samrådsmyndighet. Uppdrag att verka för digitalt först – för en smartare livsmedelskedja (regeringsbeslut 2016-02-25)	Jordbruksverkets årsredovisning, se även sidan 38
Uppdrag att stärka kontrollsystemen och redligheten när det gäller fisk och fiskprodukter från Östersjöområdet som omfattas av Sveriges undantag från EU:s gränsvärden för dioxin och PCB (regeringsbeslut 2016-03-31 och 2016-12-14)	Särskild ordning 2017-09-15, se även sidan 32
Uppdrag att ta fram underlag till insatser för att främja hälsa relaterad till matvanor och fysisk aktivitet (regeringsbeslut 2016-05-04)	Särskild ordning 2017-04-30, se även sidan 51
Uppdrag att utreda finanseringen av Vattenkatastrofgruppen, VAKA (regeringsbeslut 2016-12-01, ändring av regleringsbrev för 2016)	Särskild ordning 2017-03-30
Vidareutveckla Nyckelhålet (regeringsbeslut inom ramen för livsmedelsstrategin 2017-02-09)	Särskild ordning 2018-02-28 och 2020-02-28, se även sidan 51
Arbeta vidare med åtgärder för att minska matsvinnet (regeringsbeslut inom ramen för livsmedelsstrategin 2017-02-09)	Särskild ordning 2018-02-28 och 2020-02-28, se även sidan 59
Kompetenshöjande åtgärder i livsmedelskontrollen (regeringsbeslut inom ramen för livsmedelsstrategin 2017-02-09)	Särskild ordning 2017-10-01 och 2020-02-28, se även sidan 25
Inrätta ett samverkansforum för marknadstillträdesfrågor (regeringsbeslut inom ramen för livsmedelsstrategin 2017-02-09)	Särskild ordning 2020-02-28, se även sidan 39
Bidra till arbetet med samverkansfunktion och handlingsplan för arbetet mot antibiotikaresistens (regeringsbeslut 2017-03-16)	Redovisas av Folkhälsomyndigheten och Statens jordbruksverk, se även sidan 65
Genom Kompetenscentrum för måltider inom vård, skola och omsorg verka för fortsatt utveckling av de offentliga måltiderna (regeringsbeslut inom ramen för livsmedelsstrategin 2017-03-23, ändrad 2017-06-29)	Särskild ordning 2018-02-28, 2019-02-28 och 2020-02-28, se även sidan 50
Livsmedelskontroll av tvåskaliga blötdjur – Musselkontroll (regeringsbeslut inom ramen för livsmedelsstrategin 2017-03-23, ändrad 2017-06-29)	Se sidan 36
Uppdrag att se över avgiftssystemet för kontroll på slakterier och vilthanteringsanläggningar (regeringsbeslut 2017-03-23)	Särskild ordning 2017-10-01 och 2018-02-28, se även sidan 43
Uppdrag att inhämta rekommendationer från expertgruppen för digitala investeringar (regeringsbeslut 2017-06-08)	Rapporteras två gånger per år till Finansdepartementet
Uppdrag till bevakningsansvariga myndigheter att analysera och bedöma informationssäkerheten i den egna verksamheten (regeringsbeslut 2017-06-29)	Särskild ordning 2018-03-01
Uppdrag att utveckla digitala tjänster för företag i livsmedelskedjan (regeringsbeslut inom ramen för livsmedelsstrategin 2017-07-13)	Gemensam rapportering med Jordbruksverket och Tillväxtverket i särskild ordning 2018-02-28 och 2020-02-28, se även sidan 38

Arbete, tillväxt och välfärd i alla delar av landet och att använda naturresurserna hållbart

Livsmedelsverket ska redogöra för hur myndigheten har bidragit till att, inom ramen för sitt ansvarsområde, uppfylla riksdagens mål för utgiftsområde 23: Areella näringar, landsbygd och livsmedel. Myndighetens insatser ska bidra till goda förutsättningar för arbete, tillväxt och välfärd i alla delar av landet. De gröna näringarna ska vara livskraftiga, bidra till klimatomställningen och att naturresurserna används hållbart.

En stor del av Livsmedelsverkets verksamhet bidrar till att uppnå regeringens mål. Genom att tillhandahålla råd och information via digitala kanaler ges företag i hela landet samma möjlighet till stöd. Livsmedelsverket har personal i stora delar av landet och stödjer på så sätt arbete

och tillväxt lokalt och regionalt. I syfte att verka för att uppnå de nationella miljömålen har myndigheten beslutat att dessa mål ska beaktas i all verksamhet.

#### Närvaro i hela landet

Myndighetens operativa livsmedelskontroll är uppdelad på fyra regioner: Norra och mellersta Sverige (cirka 75 medarbetare), Västra Götaland (knappt 60 medarbetare), Östra Götaland (drygt 50 medarbetare) samt Södra Götaland (drygt 80 medarbetare).

Inom köttkontrollen har Livsmedelsverket kontrollerat 3 358 362 tamboskap, ren och vilt att jämföra med 2016 då antalet uppgick till 3 316 245, en ökning med drygt en procent. Övervakningen av slakt av fjäderfän har ökat från 105 819 492 fjäderfän 2016 till 107 026 015 stycken 2017, en ökning med drygt en procent.

Tabell 3: Livsmedelsverkets genomförda kontroller

Team/Antal	Anläggningar under Livsmedelsverkets kontroll, 2017	Anläggningar under Livsmedelsverkets kontroll, 2016	Genomförda kontroller för säker mat och redlig hantering 2017	Genomförda kontroller för säker mat och redlig hantering 2016
Team Norra Norrland	150	–	520	–
Team Mellersta Norrland	115	–	483	–
Team Norrland	–	248	–	978
Team Gävle-Dala	64	67	469	488
Team Östra Svealand	133	165	807	864
Team Västra Svealand	117	118	592	622
Team Gotland	21	–	151	–
Team Skaraborg	89	86	548	547
Team Södra Älvsborg	60	57	411	469
Team Bohuslän-Dal	171	166	338	341
Team Kalmar	79	76	615	484
Team Linköping	121	114	555	536
Team Nordvästra Skåne	–	119	–	514
Team Nordvästra Skåne/Halland	79	–	505	–
Team Nordöstra Skåne	–	78	–	370
Team Nordöstra Skåne/Blekinge	171	–	649	–
Team Hörby	50	57	396	439
Team Trelleborg	39	75	198	294
<b>Summa</b>	<b>1 459</b>	<b>1 426</b>	<b>7 237</b>	<b>6 946</b>

Källa: Myndighetsrapporteringen. Tabellen bygger på rensad data. Anläggningar som har upphört under perioden januari–mars eller nyregistrerats under perioden november–december har rensats bort från materialet för att ge en mer rättvisande bild av hur kontrollen fungerar. Antalet inkluderar ägarbyten, vilket innebär att samma anläggning kan finnas med flera gånger på grund av olika ägare under året.



### *Livsmedelsverket stärker branschen*

Livsmedelsverket ska underlätta och skapa goda förutsättningar för företag i livsmedelssektorn och gör det på en rad olika sätt. Förenkling är ett av ledorden. Myndigheten har påbörjat ett särskilt arbete för att utveckla kommunikationen med företag, bland annat genom att tydligare målgruppsanpassa webben.

En viktig del av arbetet är de insatser som görs för att underlätta för exporten. Myndigheten presenterar svensk livsmedelskontroll för myndigheter i tredjeland för att hjälpa företag att godkännas för export av livsmedel. Totalt har 147 exportärenden avslutats, varav 25 nya marknader har öppnats.

Livsmedelsverket har stöttat ett svenskt företag i deras EU-ansökan inom området ”nya livsmedel”. Ansökan gällde UV-behandling för att öka D-vitaminhalten hos inomhusproducerade champinjoner. Ansökan godkändes av EU-kommissionen. Det är det första godkännandet av en svensk produkt inom området nya livsmedel där Livsmedelsverket medverkat.

Livsmedelsverket tillgängliggör öppna data för att ge fler möjlighet att använda dem i sin egen verksamhet. Data om livsmedel och näringsvärden är populära att använda av olika programutvecklare för att bygga appar om till exempel träning, matdagböcker och näringsinnehåll.

Tabell 4: Öppna data

Publicerade dataset 2016	Publikationsdatum	Antal anrop 2017	Antal anrop 2016
Livsmedelsdata	2016-09-30	3 053	130
Bekämpningsmedelsrester	2016-11-15	107	40
Matvanor	2016-06-30	83	162
Publicerade dataset 2017	Publikationsdatum	Antal anrop 2017	Antal anrop 2016
Matkorgen	2017-12-15	–	–

Under året har myndigheten dessutom förberett öppnandet av information om frukt och växter som drabbats av saluförbud samt viss information om resultaten från kontrollverksamheten i Sverige.

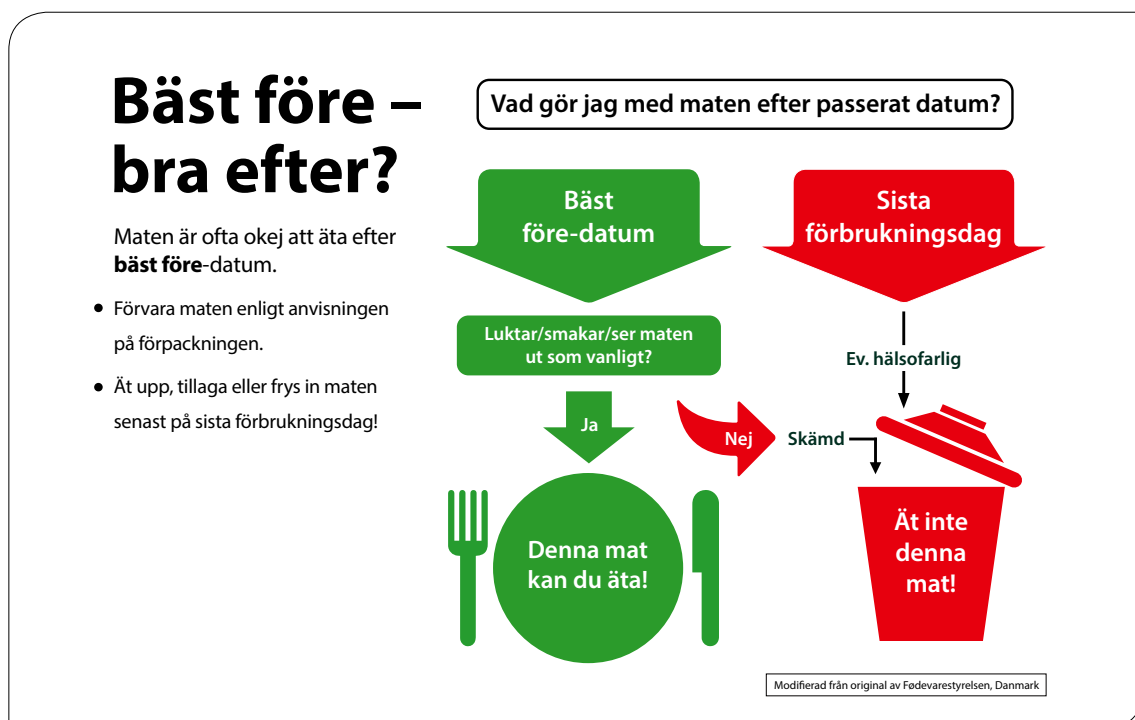
Övriga insatser 2017 inom området digitalisering är en mängd förstudier och pågående projekt, bland annat rörande livsmedelskontrollen, digitala labbjournaler, stöd för dricksvattenrapporteringen till EU och framtagande av en digitaliseringsstrategi. Den senare beslutas under 2018 och kommer att ge myndigheten styrande principer och modeller för hur digitaliseringen av tjänster och stödsystem ska gå till.

#### *Insatser för ökad hållbarhet*

Myndigheten ska även arbeta mot målet att de gröna näringarna ska vara livskraftiga, bidra till klimatomställningen och att naturresurserna används hållbart. Livsmedelsverket driver ett antal projekt som syftar till att minska miljöpåverkan från livsmedelskedjan inom uppdraget att verka för att nå generationsmålet och miljö kvalitetsmålen. Flertalet av projekten går mot det nationella miljö kvalitetsmålet *Giftfri miljö*.

Livsmedelsverket ska tillsammans med Jordbruksverket och Naturvårdsverket arbeta vidare med att minska matsvinnet i hela livsmedelskedjan från producent till konsument. Arbetet kommer att ske långsiktigt med målet att åtgärderna ska bidra till att halvera matsvinnet per person och att minska matsvinnet längs hela livsmedelskedjan. För att uppnå detta tas en handlingsplan fram i nära samarbete med berörda aktörer. Under året har en rapport om matsvinn och datummärkning publicerats och en pedagogisk bild tagits fram för att öka förståelsen för hur datummärkningar ska tolkas.

Under året har Livsmedelsverket, med medel från SMHI, lagt grunden för sin första handlingsplan för klimatanpassning. Handlingsplanen blir ett avstamp för Livsmedelsverkets arbete att klimatanpassa verksamheten, så att myndigheten har fortsatt förmåga att fullfölja sina uppgifter trots ett förändrat klimat. Livsmedelsverkets handlingsplan, som publiceras 2018, omfattar både den egna verksamheten och hur myndigheten kan stötta livsmedelssektorn.



*Bäst före – bra efter? Släng inte mat som går att äta!*





# Verksamhetsprocess – Utveckla regler

I verksamhetsprocessen Utveckla regler ingår *Regelarbete* samt *Risk- och nyttovärderingar* och *undersökningar* som grund för att utveckla regler.

Tabell 5: Utveckla regler, intäkter och kostnader (tkr)

	2017	2016	2015
Intäkter utöver anslag	993	1 016	1 116
Kostnader	21 039	21 354	19 925
Andel av Livsmedelsverkets kostnader (procent)	4	4,0	3,9
Antal årsarbetskrafter inkl. stödverksamheten	22	23	18

Källa: Livsmedelsverkets ekonomisystem (Agresso)

# Regelarbete

Hela EU har i stort sett en gemensam lagstiftning för att våra livsmedel ska vara säkra och hanteringen redlig. Livsmedelsverket får besluta om föreskrifter och vägledningar kring livsmedel i Sverige. Myndigheten ska stödja regeringen i EU-samarbetet och i annan internationell samverkan om livsmedel.

## PRESTATIONER

Under året har Livsmedelsverket gett ut tre föreskrifter:

- LIVSFS 2017:1 införde ett antal rättelser så att honungsföreskrifterna stämmer med honungsdirektivet (2001/110/EG).
- LIVSFS 2017:2 reviderades för att stämma överens med det nya dricksvattensdirektivet (EU) 2015/1787. Därutöver gjordes ett antal mindre ändringar, bland annat rörande vilka processkemikalier som får användas.
- LIVSFS 2017:3 ändrade bestämmelserna om avgifter för provtagning och undersökning i fråga om rests substanser, salmonella och kontaminanter. Dessutom infördes att importörer ska betala avgift till Livsmedelsverket för kontroll av vissa varor inom ekologisk produktion.

Tabell 6: 2017 års föreskrifter

LIVSFS	Ändrar/omtryck	Ämne
2017:1	LIVSFS 2003:10	Honung
2017:2	LIVSFS 2001:30	Dricksvatten
2017:3	LIVSFS 2006:21	Avgifter

## Gränsvärden för vitaminer och mineraler i kosttillskott

Livsmedelsverket ska utreda och vid behov införa föreskrifter om maximala värden för vitaminer och mineraler i kosttillskott. Under året har en handlingsplan tagits fram och skickats till regeringen. Planen innebär i korthet att Livsmedelsverket ska ta fram separata riskvärderingar för varje vitamin och mineral som får användas i kosttillskott och besluta om föreskrifter med maximala värden för substanserna.

## Friska djur, sunda växter och säkra livsmedel

Livsmedelsverket ska löpande stödja regeringens arbete med EU:s lagstiftningspaket om djurhälsa, växtskydd och offentliga kontroller. En ny kontrollförfordning på livsmedelsområdet trädde i kraft den 27 april 2017. Huvuddelen av förordningen kommer att börja tillämpas från och med den 14 december 2019. Livsmedelsverket har under 2017 bistått regeringen med att identifiera ändringsbehov i nationella författningar. Arbetet med att anpassa svenska regler och tillämpnings sätt efter den nya EU-förordningen kommer att bedrivas kontinuerligt under de kommande åren.

## Märkning av GMO-fria livsmedel av animaliskt ursprung

Livsmedelsverket har haft i uppdrag att i samråd med Konsumentverket utreda möjligheterna för märkning av animaliska produkter från djur som ätit foder fritt från modifierade organismer (GMO), alternativt märkning av produkter från djur som ätit GMO-foder. Till uppdraget hörde även att i samråd med Upphandlingsmyndigheten analysera hur man kan underlätta vid offentlig upphandling av livsmedel från djur som ätit GMO-fritt foder. Livsmedelsverket konstaterar i sin rapport till regeringen att en frivillig märkning av livsmedel från djur som ätit GMO-fritt foder kan vara relevant för vissa kategorier av livsmedel. Om intresset för en sådan märkning ökar kan myndigheten behöva revidera sina vägledande dokument.

## EU och det internationella arbetet

Livsmedelsverket ger stöd till regeringen i EU-samarbetet och i annan internationell samverkan om livsmedel. I detta ingår att fortlöpande hålla regeringen informerad om förhållanden som är av betydelse för samarbetet. Myndigheten företräder Sverige i ett femtiotal olika arbetsgrupper och sektioner av den ständiga kommittén för växter, djur, livsmedel och foder.

Tabell 7: Antal EU-möten där Livsmedelsverket deltagit

Antal/år	2017	2016
EU-möten	142	128

Källa: Livsmedelsverkets internationella avdelning  
Det är andra året som myndigheten redovisar denna uppgift.

Under 2017 har Livsmedelsverket bidragit i förhandlingsarbetet rörande nya rådsförordningar om kontroll, ekologisk produktion och spritdrycker. På kommissionsnivå har ett omfattande arbete inletts med framtagande av planer för hur den nya kontrollförordningen ska införas. Bland viktiga beslut kan också nämnas sänkt gränsvärde för migration av bisfenol A från material i kontakt med livsmedel, införande av ett gränsvärde för vätecyanid i aprikoskärnor samt en åtgärdsnivå för akrylamid i livsmedel.

Efter att man upptäckt det förbjudna bekämpningsmedlet fipronil i ägg och fjäderfäkött vidtogs gemensamma åtgärder för att förhindra att det händer igen.

Inom Codex Alimentarius har Livsmedelsverket arbetat med regelförenkling när det gäller märkning av livsmedel samt bidragit till det fortsatta arbetet med att globalt förebygga antimikrobiell resistens.

# Risk- och nyttovärderingar och undersökningar som grund för utveckling av regler

Livsmedelsverket undersöker livsmedel och matvanor. Myndigheten utför analyser, utvecklar metoder och genomför risk- och nyttovärderingar efter svenska förhållanden för att kunna utveckla rätt regler och råd om livsmedel.

## PRESTATIONER

### Risikvärdering utifrån analyser

Analyser av prover från livsmedel är ett viktigt verktyg för att kunna hitta de livsmedel som orsakat utbrott eller enstaka fall av sjukdom. Analyserna används i riskvärderingar som senare utmynnar i råd eller regler.

Under hösten 2015 genomfördes ett nordiskt projekt om märkning och hantering av ingredienser som det är vanligt att vara allergisk emot. Resultatet visade att var tionde undersökt livsmedel saknade korrekt märkning av allergena ingredienser. Produkter märkta med *Kan innehålla spår av mjölk, jordnöt eller hasselnöt* innehöll ibland så höga halter att allergiker skulle kunna reagera. Under 2017 har Livsmedelsverket förtydligat rådet att allergiker kan behöva undvika livsmedel som har *kan innehålla spår av*-märkning. Livsmedelsverket har också planerat för, och delvis genomfört, olika åtgärder inom företagsrådgivning och livsmedelkontroll för att uppnå en korrekt märkning avseende allergena ingredienser. Livsmedelsverket arbetar även internationellt för tydliga och riskbaserade regler rörande märkningen.

### Analysstöd vid allvarliga allergi-reaktioner och matförgiftning

Kraftiga allergireaktioner indikerar att det kan finnas livsmedel i omlopp som innehåller odeklarerade allergener. Livsmedelsverket analyserar misstänkta livsmedel vid fall av allvarliga allergi-reaktioner för att produkterna så skyndsamt som möjligt ska tas bort från marknaden.

Femton sådana ärenden har inkommit till Livsmedelsverkets laboratorium under 2017. Totalt har 26 prover analyserats och vanligast förekommande analyser har rört mjölkprotein, ägg och gluten. Vid sju tillfällen har allergen påvisats som inte deklarerats på förpackningen. De misstänkta reaktionerna har varierat från kli i halsen, svullna läppar och magsymptom till anafylaktisk reaktion som krävt akutsjukvård.

Vid 13 tillfällen har myndigheten genomfört mikrobiologiska analyser i olika livsmedel som stöd till matförgiftningsutredningar. Majoriteten av dessa har gällt analyser av norovirus och sjukdomsframkallande *E. coli*-bakterier.

## Kartläggning av MCPD och glycidol

MCPD och glycidol är ämnen som bildas vid produktion av matoljor. Under 2016 och 2017 har Livsmedelsverket kartlagt förekomsten av de oönskade ämnena 3-MCPD och glycidol i oljor, fetter samt gröt- och vällingpulver. Resultaten från de kemiska analyserna av produkterna har använts för att göra intagsberäkningar samt risk- och nyttovärderingar för dessa produkter. Kartläggningen rapporterades till berörda livsmedelsföretag och till Efsa, som ett bidrag till EU:s gemensamma riskhantering av dessa ämnen. När gränsvärden för glycidol och 3-MCPD införs kommer kontrollen att inkludera dessa ämnen.

## Vetenskapliga underlag till EU:s regelarbete och PAFF-möten

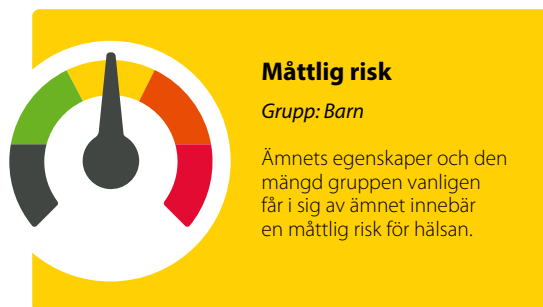
Under 2017 har Livsmedelsverket tagit fram vetenskapliga underlag rörande bland annat enzymer, nutrition, aromer, antibiotikaresistens och pesticider inför EU:s regelarbete och PAFF-möten (Standing Committee on Plants, Animals, Food and Feed).

## Risktermometern

Livsmedelsverkets verktyg *Risktermometern* används för att prioritera i arbetet med kemiska ämnen. Med hjälp av verktyget kan risker för olika ämnen jämföras, vilket ger stöd i arbetet med regelutveckling, livsmedelskontroll och kostråd.

Under året har metoden använts för att genomföra riskklassificering av flera kontaminanter. Av de undersökta ämnena rankades tungmetaller och dioxiner högst. Resultatet av klassificeringen ligger sedan till grund för den långsiktiga planeringen av Livsmedelsverkets kontrollprogram.

Risktermometern bidrar också till den externa kommunikationen med hjälp av grafiska illustrationer. Sådana illustrationer har hittills tagits fram för arsenik, dioxin och en grupp bekämpningsmedel.



*Livsmedelsverket ger råd om ris och risprodukter. För barn bedöms intaget av oorganisk arsenik från livsmedel vara en måttlig risk.*



# Verksamhetsprocess – Leda Livsmedels- kontrollen

Livsmedelsverket verkar för en effektiv och likvärdig livsmedelskontroll i hela landet. Myndigheten samordnar den nationella kontrollplan som omfattar kontrollen i hela livsmedelskedjan. I verksamhetsprocessen Leda livsmedelskontrollen ingår *Leda och samordna den nationella kontrollen, Redlighet i livsmedelshanteringen, Krisberedskap, Nationella kontrollprogram, Rådgivning och stöd till livsmedelsföretag, Främjande av svensk livsmedelsexport och Nationellt referenslaboratorium.*

Tabell 8: Leda livsmedelskontrollen, intäkter och kostnader (tkr)

	2017	2016	2015
Intäkter utöver anslag	85 177	83 861	85 235
Kostnader	197 781	199 521	172 098
Andel av Livsmedelsverkets kostnader (procent)	35	37,2	33,4
Antal årsarbetskrafter inkl. stödverksamheten	172	172	141

Källa: Livsmedelsverkets ekonomisystem (Agresso)

## Leda och samordna den nationella kontrollen

I Sverige finns cirka 60 000 primärproducenter, 92 000 livsmedelsanläggningar och drygt 5 000 dricksvattenanläggningar. Den största delen av livsmedelskontrollen utförs av kommunerna. Länsstyrelserna ansvarar för att stödja, samordna och följa upp kommunernas kontroll inom länet. Länsstyrelserna ansvarar även för att utföra livsmedelskontrollen i primärproduktionen. Livsmedelsverket har det övergripande ansvaret för den svenska livsmedelskontrollen.

### PRESTATIONER

Tabell 9: Leda och samordna nationell livsmedelskontroll, prestationer och kostnader

Antal/år	2017	2016	2015
Möten för regional samverkan <sup>1</sup>	54	52	36
Frågor på Livstecknet	731	831	745
Nya vägledning och kontrollhandböcker <sup>2</sup>	–	7	9
Artiklar i kontrollwikin	234	–	–
Fysiska kurser <sup>3</sup>	4	6	7
E-utbildningar	8	2	–
Antal frågor/ärenden/anmälningar till tipsfunktionen för livsmedelsfusk	280	187	286
Revisioner i livsmedelskedjan utförda av Livsmedelsverket	10	18	40
Kostnader (tkr)	78 417	74 903	48 664

Källor: Livsmedelsverkets ekonomisystem (Agresso) och Livsmedelsverkets verksamhetsstatistik

1) Länsmöten, chefsmöten o.s.v.

2) Vägledning och kontrollhandböcker publiceras numera som artiklar i kontrollwikin.

3) Myndigheten räknar fr.o.m. 2017 antalet personer som slutfört fysiska kurser och e-utbildningar. Antalet uppgick till 645.

## Regional samverkan och länsmöten

Livsmedelsverkets funktion *Regional samverkan* arbetar för att i dialog med livsmedelskontrollen öka likvärdigheten, minska sårbarheten och se till att resurser och kompetens utnyttjas optimalt i kontrollen. Myndigheten anordnar chefslänsmöten tillsammans med länsstyrelserna och deltar även vid chefsmöten inom regional och kommunal kontroll. Under 2017 deltog nästan 60 procent av de lokala kontrollmyndigheterna vid dessa möten, en ökning med tio procentenheter jämfört med 2016.

Träffar med inspektörerna sker vid länsmöten som anordnas tillsammans med länsstyrelserna två gånger per år. Mötena anpassas efter regionala förutsättningar, men alla möten innehåller även information som lämnas vid samtliga träffar. Under 2017 informerade Livsmedelsverket särskilt om en ny klassificering av lagstiftningen i så kallade lagstiftningsområden, nya krav på kontrollen i nationella föreskrifter och operativa mål för livsmedelskontrollen.

Årets nationella konferens samlade cirka 430 personer från den offentliga livsmedelskontrollen. Programmet innehöll punkter som smittspårning, fuskutredning, strategisk planering och nya kontrollförfordningen. Då kontroll till stor del är möten mellan människor är beteendevetenskap och kommunikation stående inslag på konferenserna. Runt 90 procent av de som svarade på utvärderingen angav att de upplevde konferensen som meningsfull och att de fått kunskaper och erfarenheter till nytta för yrkesrollen.

## Webbplatsen Livstecknet, en kanal för frågor och samverkan

Webbplatsen Livstecknet är Livsmedelsverkets digitala mötesplats och kanal för kontrollmyndigheter. På Livstecknet finns bland annat arbetsrum för kontrollprojekt och regional samverkan. Livstecknet erbjuder också ett forum där man kan ställa frågor till Livsmedelsverket och till kollegor runt om i landet och även föra diskussioner i olika ämnen. Man kan alltid söka efter redan besvarade frågor, vilket utnyttjas flitigt. 2017 års drygt 700 frågor har visats över 90 000 gånger. Den största delen av frågorna handlar om märkning och information. Andra ämnen som många ställer frågor om är registrering, kött och dricksvatten.

## Kontrollwiki

Under 2016 lanserade Livsmedelsverket *Kontrollwiki*, myndighetens nya webbaserade verktyg för stödjande och styrande information riktad till livsmedelskontrollen och livsmedelsföretag. Under 2017 har arbetet fortsatt med att teknisk vidareutveckla *Kontrollwiki* och föra över mer information från vägledningar, kontrollhandböcker och instruktioner. De texter som bearbetats och publicerats i *Kontrollwiki* behandlar utredning av utbrott, kontroll av tillsatser, riskklassning av livsmedelsanläggningar, kontroll av genetiskt modifierade organismer (GMO), mikrobiologiska faror och indikatororganismer, anvisningar för myndighetsrapportering, minneslistor som stöd vid godkännandeprövningar samt instruktion om revision av rutiner för trikinprovtagning. Det har också publicerats nya texter skrivna direkt för *Kontrollwiki* om import av livsmedel och köksredskap till EU, kontroll av ekologiska livsmedel och om Livsmedelsverkets nya lagstiftningsområden.



## Kurser och e-utbildningar

Livsmedelsverket tar fram och arrangerar kurser för Sveriges livsmedelskontroll. Fler och fler av kurserna finns som e-utbildningar. Under året har man kunnat utbilda sig i bland annat kontroll av livsmedelsfusk, inspektionsmetodik, material i kontakt med livsmedel samt kalibrering vid köttbedömning.

Under året har Sverige skickat 405 deltagare på 462 olika kurstillfällen inom *Better Training For Safer Food* (EU-gemensamma utbildningar).

## Kompetenshöjande åtgärder i livsmedelkontrollen

Livsmedelsverket har under året haft i uppdrag att utveckla stödet till den offentliga livsmedelskontrollen genom kompetenshöjande åtgärder och stödande verktyg. Uppdraget redovisas även i särskild ordning.

För att skapa en positiv utveckling inom kontrollen satsar Livsmedelsverket på följande åtgärder under åren 2017–2019:

- Ett e-utbildningspaket med basutbildningar för att kunna förändra kontrollkulturen och verka för en god kontrollsed.
- E-utbildningar inom strategiskt viktiga sakfrågor såsom kontroll av fisk, fusk och e-handel samt ett nationellt system för snabba varningar.
- Samordnade kontroller för ökad kompetens och förbättrad kontrollmetodik inom vissa områden såsom e-handel, huvudkontorskontroller och fusk.
- Åtgärder för att förbättra primärproduktionskontrollen.
- Utveckling av god kontrollsed.
- Utredda ytterligare möjligheter att förenkla för företagen.

## Livsmedelsverkets tipsfunktion för livsmedelsfusk

Tipsfunktionen för livsmedelsfusk (tidigare Livsmedelsombudsmannen) tar emot tips från branschföreträdare och allmänhet om fusk med livsmedel. Tipsen vidaresänds efter bedömning till rätt kontrollmyndighet. Under 2017 har funktionen vidarebefordrat 280 ärenden. Många av dessa handlar dock inte om fusk utan berör hygienfrågor.

## Revisioner i livsmedelskedjan

Revisionen är en oberoende granskning av Sveriges livsmedelskontroll och inkluderar även granskning av Livsmedelsverkets arbete med att leda och samordna kontrollen.

Livsmedelsverket leder Nationella samrådsgruppen för revision inom livsmedelskedjan. Under året har samrådsgruppen i första hand arbetat med förberedelser inför den revision av det svenska revisionssystemet som Sante E, Generaldirektoratet för hälsa och livsmedels-säkerhet, genomförde i november. Inom ramen för detta arbete har behoven av gemensamma mål för revisionssystemet och en kompetenskartläggning bland dem som arbetar i systemet identifierats. Resultatet från revisionen väntas i januari 2018.

Tabell 10: Revisioner och uppföljningar i livsmedelskedjan utförda av Livsmedelsverket

	2017	2016	2015
Kommuner	4	15	30
Länsstyrelser	5	0	5
Livsmedelsverket <sup>1</sup>	1	3	5
Försvarsinspektören för hälsa och miljö	0	0	0
<b>Summa revisioner</b>	<b>10</b>	<b>18</b>	<b>40</b>
Uppföljning av åtgärdsplaner <sup>2</sup>	3	–	–

Källa: Livsmedelsverkets verksamhetsstatistik

1) Revision av Livsmedelsverkets centrala och regionala kontrollverksamhet sammanfattas från och med 2017 i en gemensam revisionsrapport baserad på flera delrevisioner.

2) Uppföljningen av åtgärdsplaner påbörjades 2017.

Revisionerna utförs enligt EG-förordning nr 882/2004 om offentlig kontroll och fokuserade under året på import, hägnat vilt, fiske, honungsproduktion, dricksvatten, kött och ekologisk produktion.

Livsmedelsverket har under året tagit del av revisionsrapporter från länsstyrelserna och på så sätt granskat hur de utför revisioner. Vid de flesta av dessa revisioner har även skuggkontroller genomförts, med hjälp av den grupp av sakkunniga som Livsmedelsverket samordnar. Några revisionsrapporter från länsstyrelser har resulterat i att Livsmedelsverket har genomfört uppföljande revisioner. Därtill har två kommunala myndigheter förelagts vidta åtgärder för att förbättra sin livsmedelskontroll.

Livsmedelsverket genomförde inga kommunrevisioner under 2017 utöver de uppföljande revisioner som överlämnats från en länsstyrelse av särskilda skäl och de som överlämnats för

ett eventuellt föreläggande. Istället genomförde Livsmedelsverket normerande granskningar av länsstyrelsernas revisionsverksamhet. Syftet med granskningarna är att stärka och ge mervärde till det svenska revisionssystemet genom att kontrollera om revisionsverksamheten följer gällande riktlinjer. Syftet är vidare att främja ett enhetligt arbetssätt och sprida goda exempel. Sex normerande granskningar har utförts under 2017.

Sverige deltar i ett nordiskt projekt om oberoende granskning av revisionssystemen i de fem länderna. Granskningen innebär att revisorer från två av länderna tillsammans granskar ett av de övriga länderna. Sverige deltog i granskningen av Norge under 2017. Sveriges revisionssystem kommer att granskas under 2018.

I november 2017 arrangerade Livsmedelsverket två revisionsdagar där samtliga länsstyrelse-revisorer och utvalda sakkunniga var inbjudna.

## EFFEKT

## Sammanställning av Sveriges offentliga livsmedelskontroll

Varje år rapporteras den svenska livsmedelskontrollens resultat till Livsmedelsverket. Nedan redovisas en sammanställning av 2016 års livsmedelskontroll, då 2017 års resultat behandlas först efter att denna årsredovisning färdigställts.

För verksamhetsåret 2016 rapporterades det in 89 652 kontroller, vilket är en ökning med drygt

2 300 kontroller jämfört 2015. Utifrån de inrapporterade uppgifterna ser Livsmedelsverket att det fortfarande finns stora skillnader mellan kontrollmyndigheterna. På riksnivå är andelen kontrollerade anläggningar placerade i de högsta riskklasserna 1–4 och som har fler än fem tilldelade kontrolltimmar 95 procent, samma andel som föregående år. Motsvarande siffra för dricksvattenanläggningar är 78 procent, vilket är en liten ökning jämfört med 2015 då andelen var 77 procent.

Tabell 11: Nationella livsmedelskontroller 2014–2016

Antal/år	2016	2015	2014
Nationella livsmedelskontroller	89 652	87 302	88 614

Tabell 12: Kontroll av livsmedelsanläggningar i riskklass 1–4 med fler än fem kontrolltimmar, uppdelat per myndighet

Andel kontrollerade anläggningar	Andel kontrollmyndigheter 2016	Andel kontrollmyndigheter 2015	Andel kontrollmyndigheter 2014
0–50 procent	7	4	4
51–80 procent	6	9	10
81–90 procent	10	10	12
91–100 procent	77	77	74
<b>Totalt</b>	<b>100</b>	<b>100</b>	<b>100</b>
Antal kontrollmyndigheter	244	245	243

Tabell 13: Kontroll av dricksvattenanläggning i riskklass 1–4 med fler än fem kontrolltimmar, uppdelat per myndighet

Andel kontrollerade anläggningar	Andel kontrollmyndigheter 2016	Andel kontrollmyndigheter 2015	Andel kontrollmyndigheter 2014
0–50 procent	26	24	18
51–80 procent	0	2	0
81–90 procent	0	0	0
91–100 procent	74	74	82
<b>Totalt</b>	<b>100</b>	<b>100</b>	<b>100</b>
Antal kontrollmyndigheter	96	96	96

Källa tabell 11–13: Livsmedelsverkets rapporteringssystem för livsmedelskontroll. Tabellerna bygger på rensad data. Anläggningar som har upphört under perioden januari–mars eller nyregistrerats under perioden november–december har rensats bort från materialet för att ge en mer rättvisande bild av hur kontrollen fungerar.

Anläggningar i riskklass 1–4 med en kontrolltid på mer än fem timmar är de anläggningar som har den mest riskfyllda produktionen, till exempel stora slakterier, stora dricksvattenanläggningar och sjukhuskök. De bör därför kontrolleras minst en gång per år.

77 procent av kontrollmyndigheterna har under 2016 kontrollerat alla eller nästan alla (91–100 procent) livsmedelsanläggningar som är placerade i de högsta riskklasserna. Jämfört med året innan betyder det att andelen är oförändrad. Det finns fortfarande myndigheter, 7 procent, som inte prioriterar att kontrollera de mest riskfyllda livsmedelsanläggningarna.

74 procent av kontrollmyndigheterna har under 2016 kontrollerat alla eller nästan alla (91–100 procent) dricksvattenanläggningar som är placerade i de högsta riskklasserna. Jämfört med året innan betyder det att andelen är oförändrad. Andelen myndigheter som inte har kontrollerat de mest riskfyllda dricksvattenanläggningarna har ökat från 24 till 26 procent.

För att ta reda på anledningen till att myndigheterna rapporterat anmärkningsvärt lite genomförda kontroller fick 27 kommunala myndigheter uppföljande frågor från Livsmedelsverket. Av de tillfrågade myndigheterna angav 70 procent bemanningsproblem som orsaken till att kontrollen inte genomförts i planerad omfattning.

## Länsstyrelsernas kontroll av primärproduktionen

Under 2016 utförde länsstyrelserna 903 kontroller vid totalt 880 anläggningar. Det är en minskning jämfört med 2015 då 961 kontroller utfördes. Antalet ligger dock över 2014 års resultat, då det utfördes 780 kontroller. Det är främst de planerade tvärvillkorskontrollerna och de planerade stickprovskontrollerna som minskat. De planerade kontrollerna med riskbaserat urval har ökat.

## lakttagelser från Livsmedelsverkets redovisning av livsmedelskontrollen i landet och revisioner av länsstyrelser och kommuner

Resultaten från 2016 års revisioner av kommuner och länsstyrelser visar att det krävs fortsatta insatser på alla nivåer för att nå de nationella målen för livsmedelskontrollen. Det finns stora variationer i hur väl den svenska livsmedelskontrollen fungerar och flera brister kvarstår sedan tidigare.

Det finns en sårbarhet hos myndigheter med få årsarbetskrafter som innebär att om en inspektör slutar, blir sjuk eller föräldraledig genomförs inte kontrollen i den omfattning som den borde. Livsmedelsverket har påtalat denna sårbarhet till regeringen och Statskontoret har därför utrett frågan och under året lämnat förslag på hur sårbarheten kan minska.

Sveriges livsmedelskontroll har från och med 2017 operativa mål, som till exempel att utföra särskilda kontroller vid vissa anläggningstyper eller verksamheter. Att myndigheterna fokuserar en del av sin kontroll mot gemensamma nationella mål leder förhoppningsvis till ökad likvärdighet i kontrollen.

## Effekter av utvecklingsarbetet i livsmedelskontrollen

Livsmedelsverket har fått i uppdrag att utvärdera effekterna av myndighetens insatser för att utveckla livsmedelskontrollen så att den blir mer likvärdig. Utgångspunkten för utvärderingen kommer vara den definition av likvärdig kontroll som presenterades i en rapport till regeringen i april 2017, där det görs en åtskillnad mellan lagstiftningens och livsmedelsföretagarnas perspektiv på likvärdighet. I utvärderingen kommer fokus ligga på att studera effekterna ur livsmedelsföretagarnas perspektiv.

## Översyn av riskklassningsmodellen

Livsmedelsverket fick i regleringsbrevet i uppdrag att se över och vid behov justera den riskklassningsmodell som tillämpas inom livsmedelskontrollen. Syftet var att öka förståelsen för den kontroll som myndigheterna utför och avgifterna kopplade till den samt att skapa en enhetligare tillämpning av riskklassningsmodellen.

Översynen genomfördes med representanter från kontrollmyndigheterna och livsmedelsbranschen.

Resultatet är ett förslag i linje med den modell som används framgångsrikt i Finland.

Riskklassningen kan förenklas genom att alla verksamheter inom samma bransch och av samma omfattning får samma riskklass och kontrollfrekvens. Företag kan få en reducerad kontrollfrekvens, bland annat om tidigare kontroller varit utan avvikelser eller om företaget har en viss certifiering. Till varje riskklass kopplas kontrolltimmar som ett riktvärde, vilket gör det möjligt för likvärdiga behovsutredningar och planering för kontrollmyndigheterna.

Förslaget kommer att remitteras under våren 2018 för att sedan implementeras i kontrollen under de kommande åren.

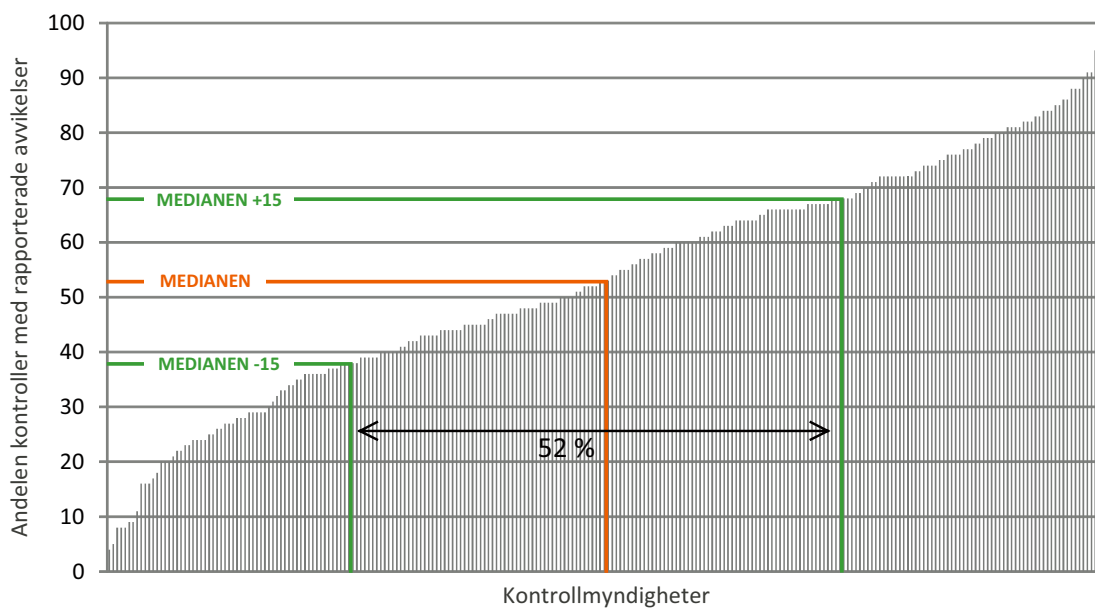
## EFFEKT

## Indikator på likvärdig kontroll

Andelen kontroller som leder till avvikelse varierar av naturliga skäl mellan landets kontrollmyndigheter, då företagen som respektive kontrollmyndighet granskar skiljer sig åt. Men, det bör inte vara en orimligt stor variation i hur stor andel av kontrollerna som leder till avvikelse. En indikator på om livsmedelskontrollen är likvärdig är hur stor andel av kontrollerna som leder till att en avvikelse registreras. Därför har Livsmedelsverket valt att mäta hur stor andel av myndigheternas kontroller som leder till en eller flera avvikelser. Mätningen utgår från den genomsnittliga andelen kontroller med

avvikelser och därefter granskas hur många kontrollmyndigheter som har 15 procentenheter högre eller lägre registrerade avvikelser än genomsnittet. Ju större andel av kontrollmyndigheterna som ligger inom spannet, desto likvärdigare antas livsmedelskontrollen ha blivit.

Uppgifterna tas fram efter sammanställningen av årsredovisningen och släpar därför efter ett år. År 2016 var 52 procent inom spannet, 2015 var det 48 procent och 2014 var utfallet 49 procent, vilket indikerar en något ökad grad av likvärdighet avseende kontrollmyndigheternas hantering av avvikelser.



Andel genomföra kontroller per myndighet med registrerade avvikelser högre eller lägre än 15 procent från medianen.

Källa: Myndighetsrapporteringen

# Redlighet i livsmedelshanteringen

Arbetet mot livsmedelsfusk hör till prestationen *Leda och samordna den nationella kontrollen*. Myndigheten genomför ett antal insatser inom redlighetsområdet, till exempel särskilda utbildningsinsatser och tipsfunktionen för livsmedelsfusk. Nedan redovisas några av årets insatser.

## PRESTATIONER

### Rapid Alert System for Food and Feed

När livsmedel som inte är säkra upptäcks inom EU meddelar medlemsländerna varandra via RASFF, EU:s system för snabba varningar för livsmedel och foder. Informationen ska skickas skyndsamt så att berörda myndigheter kan kontrollera att företagare i respektive land vidtar nödvändiga åtgärder för att få bort livsmedlet från marknaden.

Livsmedelsverket är Sveriges kontaktpunkt för RASFF och alla ingående och utgående meddelanden går via kontaktpunkten. Vid inkommande meddelanden från andra EU-länder förmedlar Livsmedelsverket aktuell information till berörda kontrollmyndigheter i Sverige så att de kan vidta åtgärder. Det är inte bara EU:s medlemsländer som är kopplade till RASFF-systemet, sammanlagt nås 184 länder via systemet.

Under 2017 sändes det 204 meddelanden om icke säkra livsmedel som berörde Sverige. Av dessa skapade Sverige 90 stycken. Vanliga kategorier är kött, köttprodukter samt frukt och grönt. De senaste fyra åren har dock kosttillskott stått för den största andelen meddelanden. Under 2017 ökade antalet meddelanden om kosttillskott från 17 procent till 27 procent.

### Ett nationellt varningssystem om livsmedel

Livsmedelsverket fick 2016 i uppdrag att utreda och utveckla ett nationellt varningssystem för livsmedel som utgör en risk för människors hälsa samt för ökat informationsutbyte och samarbete mellan myndigheterna. Uppdraget redovisades i februari 2017. Livsmedelsverket föreslår att myndigheterna använder systemet RASFF. Med anledning av förslaget har Livsmedelsverket för avsikt att föreskriva att kontrollmyndigheter ska ansluta sig till systemet, göra och bevaka anmälningar där samt sända uppföljande information om vilka åtgärder som vidtagits. Föreskriften kommer att börja gälla i början av 2018. För att underlätta implementeringen har Livsmedelsverket under 2017 tagit fram en e-utbildning för berörd kontrollpersonal samt publicerat en detaljerad information i informationsdatabasen *Kontrollwiki* om hur myndigheterna ska hantera systemet.

## AAC, Administrative Assistance and Cooperation

Livsmedelsverket är kontaktpunkt för AAC-systemet för administrativt stöd och assistans mellan EU:s livsmedelsmyndigheter. Systemet används inte vid varningar om livsmedel som inte är säkra utan vid förfrågningar om företag som misstänks bryta mot andra typer av regler i livsmedelslagstiftningen. Systemet fungerar även för att utbyta information vid utredningar om misstänkt fusk med livsmedel. Under 2017 har 15 meddelanden eller förfrågningar från andra länder via AAC berört Sverige. Sverige har anmält 12 ärenden till systemet.

## Fisk- och fiskprodukter från Östersjöområdet

Livsmedelsverket har haft i uppdrag att analysera grundorsakerna till brister när det gäller olaglig utförsel av fisk och fiskprodukter som omfattas av det svenska undantaget från EU:s gränsvärden om bland annat dioxin. Uppdraget har redovisats i särskild ordning.

Bland annat konstaterades att kontroller inte utförs tillräckligt regelbundet och att informationen till branschen varit otillräcklig. Livsmedelsverket föreslår därför en rad åtgärder som innefattar nya sätt för informationsöverföring mellan kontrollmyndigheter, ett förslag till ny organisation när det gäller kontroll av primärproducenter som bedriver fiske, ökade märkningskrav för fisk fångad i vattendrag som mynnar ut i Östersjön samt ökade dokumentationskrav för livsmedelsföretag som tar emot eller levererar viss fisk och fiskprodukter från Östersjöområdet.

# Krisberedskap

Livsmedelsverket ansvarar för att samordna kris- och beredskapsplaneringen av livsmedelsförsörjningen i ledet efter primärproduktionen.

Vattenkatastrofgruppen, VAKA, ger stöd till kommuner och regioner vid akuta problem med dricksvattenförsörjning. Utrustning för nödvattenförsörjning finns placerad på sex platser i landet och dessa lånas ut till kommuner vid behov.

Livsmedelsverket upprätthåller även funktionen Tjänsteman i beredskap, vilket innebär att myndigheten dygnet runt har en tjänsteman som är larmmottagare och kontaktperson vid allvarli-

ga händelser av akut karaktär, såväl externa som interna. Externa händelser kan röra allt inom myndighetens ansvarsområde för livsmedel och dricksvatten. Interna händelser kan vara olyckor eller kriser som berör Livsmedelsverkets personal. Utanför kontorstid är tjänstemannen även Livsmedelsverkets kontaktperson när det gäller RASFF.



## PRESTATIONER

## Samordning av livsmedelsförsörjning

Livsmedelsverket startade under 2016 en samrådsgrupp för livsmedelsförsörjning och under 2017 har gruppen träffats två gånger. Gruppen har representanter från jord till bord, offentlig och privat verksamhet. Ett av de områden som har diskuterats är den återupptagna planeringen för civilt försvar och de privata aktörernas roll och ansvar i planeringen.

Livsmedelsverket anordnade i december 2017 *Mötesplats livsmedelsförsörjning*. Mötesplatsen samlade aktörer från privat och offentlig verksamhet som bland annat fick möjlighet att höra om goda exempel om livsmedelsförsörjning och krisberedskap från lokal och regional nivå.

## Dricksvatten

VAKA har under året tagit emot 32 samtal och av dessa har 29 bedömts som larm.

De larm där VAKA har gått in med stöd under 2017 har handlat om:

- brott på huvudledningar eller omfattande läckor
- mikroorganismer som gett upphov till otjänligt vatten
- farligt gods på väg eller annan förorening som riskerat ledningsnät, vattenverk eller vattentäkt

Livsmedelsverkets utrustning för nödvattenförsörjning har använts vid tre tillfällen.

Tabell 14: Krisberedskap, prestationer och kostnader

Antal/år	2017	2016	2015
Pågående projekt	15	21	16
Avslutade projekt	4	8	1
Kostnader (tkr) <sup>1</sup>	50 709	54 281	46 820

Källor: Livsmedelsverkets ekonomisystem (Agresso) och Livsmedelsverkets verksamhetsstatistik

1) I kostnaden ingår även kostnad för löpande verksamhet.

## Avslutade projekt

Projektet *Kontaminering av ätfärdiga vegetabilier med förorenat bevattningsvatten* har syftat till att skapa en översikt av den mikrobiologiska kvaliteten på bevattningsvatten i Sverige och hur den ska bedömas med avseende på risk för folkhälsan. Projektet har mynnat ut i handfasta råd och riktlinjer till verksamhetsutövare rörande analysmetoder och program för bedömning och kontroll av bevattningsvattenkvalitet, vilket i sin tur genererar en säkrare produktion av bär och grönsaker samt förebygger sjukdomsutbrott och spridning av antibiotikaresistenta bakterier.

Förstudien *Import av antibiotikaresistensproblematik via livsmedel och foder* har tagit fram underlag inför framtida undersökningar av hur importerade livsmedel och foderråvaror kan bidra till spridning av antibiotikaresistens. Geografiska regioner och risklivsmedel har identifierats liksom proteinråvaror för tillverkning av foder som importeras från regioner med hög förekomst av antibiotikaresistenta bakterier. Vilka bakterier som kan finnas i livsmedel och foderråvaror och de resistenser som de kan sprida har också identifierats.

Under året har Livsmedelsverket i samarbete med andra myndigheter slutfört arbetet med att ta fram *Guide för planering av nödvattenförsörjning*. Under hösten har guiden marknadsförts genom 14 seminarier riktade till kommunernas beredskapsfunktioner och dricksvattenproducenter. Över 500 personer har deltagit i seminarierna och i utvärderingar har guidens användbarhet bedömts som stor till mycket stor.

Tillsammans med lokala och regionala myndigheter har en handbok i utbrottsutredningar tagits fram och publicerats på Livsmedelsverkets webbplats. Handboken har använts i diskussionsövningar utifrån ett utbrottsscenario. Projektet har stärkt förmågan att utreda livsmedels- och dricksvattenutbrott.

# Nationella kontrollprogram

Livsmedelsverket ansvarar för ett antal nationella provtagningsprogram. Några av dem är reglerade i EU-lagstiftningen medan andra är fastställda på nationell nivå. Programmen omfattar provtagning och analys av livsmedel i alla delar av livsmedelskedjan.

## PRESTATIONER

Tabell 15: Nationella provtagningsprogram: prov, överskridanden och kostnader

Antal/år	2017	2016	2015
<b>Rester av bekämpningsmedel i vegetabilier</b>			
Prov	1 718	1 733	1 922
Överskridanden	49	48	28
<b>Läkemedelsrester och andra främmande ämnen i animalier</b>			
Prov	5 093	4 879	4 876
Överskridanden	7	2	1
<b>Oönskade ämnen i vegetabilier</b>			
Prov	105	140	140
Överskridanden	4	1	0
<b>Salmonella</b>			
Prov	28 662	24 576	26 058
Positiva prov	7	9	8
<b>Dioxin</b>			
Prov	98	78	89
Överskridanden	5	6	6
<b>Kontroll av musslor</b>			
Prov	1 540	1 776	1 474
Överskridanden	5	23	30
<b>Totalt antal prov</b>	<b>37 216</b>	<b>33 182</b>	<b>34 559</b>
Kostnader (tkr)	53 535	52 370	44 348

Källor: Livsmedelsverkets ekonomisystem (Agresso) och Livsmedelsverkets verksamhetsstatistik

## Rester av bekämpningsmedel i vegetabiliska livsmedel

Kontrollprogrammet avser kontroll mot EU-harmoniserade gränsvärden av ett femtiotal vegetabilier och animaliska produkter. Programmet är riskbaserat och följer en poängmodell för prioritering av produkter. Exempel på faktorer som ger poäng är om produkterna i stor utsträckning konsumeras av barn, har ätbart skal eller vid tidigare tillfällen överskridit gällande gränsvärden. Programmet omfattar cirka 1 700 prov per år där ungefär 25 procent är inhemska, 30 procent kommer från övriga EU och 45 procent utgör varor från tredjeland. Även vissa ekologiska produkter ingår i denna kontroll. Åtgärder vidtas alltid då analysresultatet överskrider gränsvärdet.

## Läkemedelsrester och andra främmande ämnen i animalier

Provprogrammet, som efter förslag från Sverige årligen fastställs av EU-kommissionen, omfattar cirka 5 000 prov från nöt, svin, får, häst, hägnat vilt, frilevande vilt, fjäderfä, ägg, mjölk, odlad fisk och honung. Provtagningen genomförs av personal från Jordbruksverket, Livsmedelsverket och länsstyrelserna. Överskridanden inom kontrollen utreds av behöriga myndigheter och åtgärder vidtas. Resultaten från kontrollen publiceras på Livsmedelsverkets webbplats och rapporteras till EU-kommissionen årligen.

## Oönskade ämnen i vegetabilier

I kontrollprogrammet har tungmetaller och arsenik analyserats i välling, gröt och i ris samt mykotoxiner (mögelgifter) i ris, vete, råg och havregryn. Totalt analyserades 105 prov. Analyserna bekräftade den kända problematiken att ris kan innehålla oorganisk arsenik i olämpligt höga nivåer, då 4 prover av 20 innehöll halter på eller över gränsvärdena för oorganisk arsenik. I ett av dessa prov var även halten mykotoxiner för hög.

## Salmonella

Det svenska kontrollprogrammet för salmonella antogs vid 1995 i samband med Sveriges inträde i EU. Provtagningen sker på slakterier och styckningsanläggningar. De få positiva fynd som hittas bekräftar att de insatser som görs resulterar i att det är mycket ovanligt med salmonella hos levande djur och i svenskt nöt-, gris- och fjäderfäkött. Antalet slakade fjäderfän har ökat och är troligen orsaken till det ökade antalet prov.

## Dioxin

Kontrollen av dioxin omfattar alla typer av livsmedel, men fokuserar på animaliska livsmedel, särskilt på fisk från Östersjöområdet. Endast en mindre andel av de proverna som tagits under 2017 har hunnit analyseras under verksamhetsåret. Alla prov på strömming (fyra stycken) från Bottenvikens södra område överskred gränsvärdena för både dioxiner och dioxinlika PCB.

Sverige har permanenta undantag från EU:s gränsvärden för dioxiner i vissa fiskarter från Östersjöområdet, men undantaget är förenat med villkoret att årligen övervaka dioxinhalterna i feta fiskarter i Östersjön och att informera om riskerna med att äta fisken.

Under hösten 2016 informerade Livsmedelsverket äggbranschen om långsamt stigande innehåll av dioxiner och dioxinlika PCB i ekologiskt producerade ägg under den gångna tioårsperioden. Branschen, i samarbete med Jordbruksverket, Statens veterinärmedicinska anstalt och Livsmedelsverket har under 2017 arbetat för att finna orsakerna till denna ökning för att bryta trenden. Resultatet av arbetet kommer att utvärderas under 2018.



## Musslor

Svenska musslor får säljas till konsumenter efter omfattande kontroll av bakterier och toxiner. Kontrollen omfattar ett tjugotal havsområden på den svenska västkusten och görs innan musslorna tas upp. Inom ramen för livsmedelsstrategin har Livsmedelsverket erhållit 12 miljoner kronor för kontroll av tvåskaliga blötdjur 2017–2019. Detta belopp används till fortsatt övervakning av de hygieniska nivåerna och algtoxiner i musslor och ostron, som är en lagstadgad förutsättning för att få sälja dem. Under våren 2017 noterades de hittills högsta registrerade halterna av det marina biotoxinet PST. Dessa nivåer av toxinet i musslor skulle ha kunnat leda till dödsfall. Halterna av PST varierar kraftigt mellan åren.

## Cesium i renkött

Kontrollprogrammet för cesium-137 i slaktad ren, vilket administreras av Sametinget, infördes som en följd av Tjernobyk Katastrofen 1986. Överskrider halten gränsvärdet så kasseras kroppen. Kassationerna har sjunkit betydligt sedan 1986. Detta är delvis en följd av att cesiumnivåerna i renens bete minskat och delvis en effekt av genomförda åtgärder, främst utfodring och anpassad slakttidpunkt. De senaste tio åren har kassationen legat under 0,1 procent av totala antalet slaktade djur.

## Samordnade kontrollprojekt

De samordnade kontrollprojekten bygger på frivilligt deltagande av kontrollmyndigheterna. Livsmedelsverket sammanställer och redovisar resultaten. Under 2017 har två samordnade kontrollprojekt påbörjats:

- Analys av glykoalkaloider i olika sorter av svenskodlad potatis.
- Kontroll av tillsatser i korv, sillinläggningar och tillsatsblandningar (premixer) hos producerande företag.

# Rådgivning till livsmedelsföretag

Livsmedelsverket informerar företag om kostråd, gällande regelverk och andra viktiga förhållanden inom livsmedelsområdet. Föreskrifter och vägledande dokument ska vara utformade så att de är kostnadseffektiva och enkla att följa och förstå. Livsmedelsverket ska även underlätta företagens kontakter med myndigheten.

## PRESTATIONER

Tabell 16: Rådgivning till företag, prestationer och kostnader

Antal/år	2017	2016	2015
Prenumeranter på nyheter för livsmedelsföretagare	4 800	4 395	3 970
Nya slutbedömda branschriktlinjer	–	1	1
Frågor om kontroll och regler <sup>1</sup>	7 121	ca 6 600	ca 7 600
Antal besök till webbsidan <i>Frågor och svar</i> <sup>2</sup>	167 710	–	–
Kostnader (tkr)	2 976	3 528	3 135

Källor: Livsmedelsverkets ekonomisystem (Agresso) och Livsmedelsverkets verksamhetsstatistik

1) Allmänna frågor om kontroll och regler via telefon, mail samt till den nya webbtjänsten *Frågor & svar*. Tabellen redovisar summan av det totala antalet frågor via dessa kanaler.

2) Varje ny sidvisning räknas som ett besök. Visningarna gäller både frågor från företag och från konsumenter.

I januari 2017 lanserades en ny webbtjänst för publicering av skriftliga frågor och svar på Livsmedelsverkets webbplats. Till företag räknas företagare och anställda i företag, personer som vill starta företag samt måltidspersonal inom vård, skola och omsorg.

Livsmedelsverket publicerar regelbundet nyheter för livsmedelsföretagare på webben. Det går att prenumerera på nyheterna som bland annat innehåller information om ny lagstiftning, vägledningar och branschriktlinjer. Under 2017 skickades ett tjugotal enskilda nyheter ut till prenumeranterna.

Myndigheten samlar årligen livsmedelsföretagare, branschföreträdare och konsumentföre-

trädare för att informera om aktuella händelser och utbyta idéer. I februari 2017 var det sjätte gången i ordningen som Livsmedelsverket bjöd in branschen till ett sådant möte.

## Öka livsmedelsföretagens konkurrenskraft

Livsmedelsverket ska underlätta och skapa goda förutsättningar för företag i livsmedelssektorn. Flera insatser har genomförts under året, bland annat har två nya e-utbildningar för livsmedelsföretagare publicerats.

Livsmedelsverket träffar regelbundet företrädare för dagligvaruhandeln, kött- och

charkföretagen, slakterinäringen och äggbranschen. Under 2017 har Livsmedelsverket genomfört särskilda informationsinsatser till företag som vill börja sälja insekter och till kosttillskottsbranschen angående den nya förordningen om nya livsmedel. Livsmedelsverket har även medverkat vid *Livsmedelsdagarna* och informerat om myndighetens satsningar kopplade till livsmedelsstrategin.

Myndigheten har tillsammans med Jordbruksverket uppdraget *Digitalt först – för en smartare livsmedelskedja*. Uppdragets önskade effektmål är bland annat att öka tillväxten. Under året har myndigheterna undersökt vad som krävs för att åstadkomma detta genom att anordna workshops och genom kontakter med livsmedelsbranschen. Den utveckling som skett i övriga nordiska länder har också undersökts.

## Förenklingsarbete och digitala tjänster

Myndigheten har i regleringsbrevet fått i uppdrag att fortsätta förenklingsarbetet för att det ska bli enklare att starta och driva företag. Särskilt fokus ska vara på åtgärder som underlättar för företagen att göra rätt och hur myndigheten arbetar med service, effektivitet och bemötande.

En viktig del i arbetet har varit lanseringen av den nya webbtjänsten för frågor och svar. Ytterligare exempel är det fortsatta arbetet med att digitalisera Livsmedelsverkets kontrollinformation. I samband med det strävar myndigheten

efter att förenkla både tolkningar och språk för att göra informationen mer tillgänglig.

Myndigheten har inom ramen för livsmedelsstrategin fått i uppdrag att tillsammans med Jordbruksverket och Tillväxtverket utveckla digitala tjänster som bidrar till förenklad information, guidning och service för företag i livsmedelskedjan med målsättningen att göra det enklare att starta och driva företag samt underlätta företagets kontakter med myndigheter på lokal, regional och statlig nivå. Livsmedelsverket har tillsammans med övriga parter genomfört en serie workshops tillsammans med sakkunniga och representanter från de branscher som ska fungera som piloter i arbetet, honungsproducenter, biodlare samt vattenbruk. Problem och försvårande faktorer har identifierats och utifrån dessa har koncept för digitala tjänster börjat tas fram.

Ett samarbete med projektet *Serverat*, ett förenklingsarbete som drivs av Sveriges kommuner och landsting, Tillväxtverket och Bolagsverket, har även inletts för att tillvarata deras erfarenheter och återanvända lösningar där så är möjligt.

Uppdragen redovisas även i särskild ordning.

## Regelrådgivning till livsmedelsföretag i primärproduktionen

Myndigheten har bidragit med uppdateringar av informationsmaterial till jordbrukare på webbplatsen *Miljöhusesyner.nu*.

# Främjande av svensk livsmedelsexport

Livsmedelsverket ska verka för att svenska företag som exporterar livsmedel uppfyller de särskilda krav som mottagarlandet kan ställa. Minst 5 miljoner kronor av anslaget ska användas för att underlätta export av livsmedel.

## PRESTATIONER

Tabell 17: Främjande av svensk livsmedelsexport, prestationer och kostnader

Antal/år	2017	2016	2015
Avslutade exportärenden	147	49	26
– varav underhåll av öppnade marknader	65	28	11
Pågående ärenden	67	113	61
<b>Totala antalet ärenden</b>	<b>214</b>	<b>162</b>	<b>87</b>
Kostnader (tkr) <sup>1</sup>	4 975	6 078	3 784

Källor: Livsmedelsverkets ekonomisystem (Agresso) och intern verksamhetsstatistik

1) I kostnaden ingår även utfärdande av exportintyg.

Exportarbetet består huvudsakligen av att öppna och underhålla produktmarknader, främst för animaliska livsmedel då myndigheter i tredjeland har särskilda krav på dessa produkter. Detta sker genom marknadsföring av svensk livsmedelskontroll till myndigheter i tredjeland, när frågeformulär besvaras och vid inspektioner från tredjeland. I takt med att allt fler länders marknader öppnas för svensk export har också det löpande underhållsarbetet med de befintliga produktmarknaderna ökat. Myndigheten har inte använt hela anslaget på grund av färre inspektioner från tredjeland än normalt samt svårigheter att upprätthålla full personalstyrka.

Under 2017 har 25 produktmarknader öppnats, bland annat för mjölkprodukter till Israel, Indien, Makedonien och Singapore, gelatin och kollagen till Peru och Sydkorea, färskt nötkött till Japan och Taiwan och värmebehandlat nötkött till Australien. Under året har Livsmedelsverket även tagit emot en

kinesisk delegation för inspektion av modersmjölksersättning och uppföljande inspektion rörande mjölkprodukter.

Myndigheten ska på exporterande företags begäran utfärda intyg angående material i kontakt med livsmedel. Inga sådana ansökningar har inkommit.

Inom ramen för livsmedelsstrategin hade Livsmedelsverket i uppdrag att inrätta ett samverkansforum för marknadstillträdesfrågor rörande länder utanför EU. Livsmedelsverket har under året ordnat en hearing med branschen för att ringa in hur samarbetet ska bedrivas, påbörjat en handlingsplan samt formellt lanserat ett samverkansforum tillsammans med berörda myndigheter. Uppdraget redovisas även i särskild ordning.

Livsmedelsverket tog under 2016 fram en e-utbildning om exportkontroll. Under 2017 har 43 personer från Livsmedelsverket och kommuner deltagit i utbildningen.

## Nationellt referenslaboratorium

Livsmedelsverket är nationellt referenslaboratorium (NRL) inom 23 områden. Uppgiften som nationellt referenslaboratorium innebär att samordna verksamheten inom kompetensområdet och att stödja andra myndigheter och laboratorier i landet för att säkra analysernas kvalitet. Som nationellt referenslaboratorium genomför Livsmedelsverket också revisioner av laboratorier. Myndigheten är knuten till ett EURL, EU Reference Laboratory, som samordnar ett europeiskt nätverk med experter inom respektive område.

### PRESTATIONER

Tabell 18: Kostnader för NRL-verksamheten

	2017	2016	2015
Kostnader (tkr)	7 169	8 362	7 945

Källa: Livsmedelsverkets ekonomisystem (Agresso)

Myndigheten har cirka 200 ackrediterade analysmetoder. Genom att till exempel utveckla multimetoder, metoder som kan analysera många olika ämnen samtidigt, och delta i kompetensprovningar säkerställer Livsmedelsverket att myndigheten har en effektiv analys-

verksamhet av hög kvalitet. Under året har metoder för bland annat växtskyddsmedel, marina biotoxiner (musselgifter), mykotoxiner (mögelgifter) och inom antibiotikaområdet förbättrats och utökats, vilket gör att fler typer av livsmedel kan kontrolleras.





# Verksamhetsprocess – Utföra offentlig kontroll

Livsmedelsverket utför kontroll av livsmedelföretag på drygt 1 400 livsmedelsanläggningar inklusive slakterier och vilthanteringsanläggningar. Myndigheten ansvarar också för gränskontrollen av främst animaliska livsmedel som förs in till Sverige från länder utanför EU. I verksamhetsprocessen Utföra offentlig kontroll ingår Köttkontroll, Kontroll av livsmedelsföretag, Gränskontroll samt Ärendehandläggning inom området livsmedelskontroll.

Tabell 19: Utföra offentlig kontroll, intäkter och kostnader (tkr)

	2017	2016	2015
Intäkter utöver anslag <sup>1</sup>	142 581	107 365	99 963
Kostnader	240 514	222 797	241 028
Andel av Livsmedelsverkets kostnader (procent)	43	41,5	46,8
Antal årsarbetskrafter inkl. stödverksamheten	273	249	323

Källa: Livsmedelsverkets ekonomisystem (Agresso)

1) Intäktsökningen beror på bl.a. på att taxan höjdes med 15 procent.

# Köttkontroll

Officiella veterinärer och livsmedelskontrollanter utför kontroller av djur före slakt och besiktning av köttet efter slakt.

Vid besiktning före slakt kontrolleras om djuren visar tecken på sjukdom. Även djurskyddet kontrolleras vilket innebär att Livsmedelsverkets personal kontrollerar djurens hälsotillstånd när de anländer till slakteriet, att de bedövas på rätt sätt och i övrigt hanteras väl i samband med slakten. Även tecken på brister i djurskydd i

tidigare led kontrolleras och hanteras. Besiktning efter slakt innebär att slaktkropparna och de inre organen från alla djur granskas. Vid fjäderfäslakterier utför företagsanställd personal rutinbesiktning efter slakt. Besiktningen sker under övervakning och handledning av den officiella veterinären och på dennes ansvar.

## PRESTATIONER

Tabell 20: Köttkontroll, prestationer och kostnader

Antal/år	2017	2016	2015
Slakterier och vilthanteringsanläggningar			
– Mindre än 1 000 ton slaktad vikt per år	165	169	164
– 1 000 till 10 000 ton slaktad vikt per år	21	21	22
– Mer än 10 000 ton slaktad vikt per år	13	13	14
<b>Summa aktiva anläggningar under året</b>	<b>199</b>	<b>203</b>	<b>200</b>
Kontroll i samband med slakt			
– Planerade kontrolltimmar	192 964	189 543	183 980
– Utförda kontrolltimmar	213 557	205 824	195 399
– Andel utförd kontrolltid av planerad tid (procent)	110	109	106
Antal kontrollerade slaktkroppar (tusental)			
– tamboskap	3 237	3 192	3 248
– fjäderfä	107 026	105 819	100 572
– renar	48	57	55
– vilt	73	67	61
Kostnader, löpande pris (öre/kg besiktigt kött)	35,33	32,82	30,92
Livsmedelsverkets prisindex	1,000	0,9904	0,9625
Kostnader, fastprisberäknade (öre/kg besiktigt kött)	35,33	33,13	32,12
Produktivitetsutveckling (procent, basår 2015)	-9,07	-3,05	0,00
Kostnader <sup>1</sup> (tkr)	191 677	173 834	161 372

Källor: Livsmedelsverkets ekonomisystem (Agresso) samt Livsmedelsverkets verksamhetsstatistik och Jordbruksverkets slaktstatistik  
1) Inklusive särskilda anslagsmedel för att sänka kontrollavgiften för slakterier och vilthanteringsanläggningar.

Antalet tamboskap som slaktas ökar något. Antalet fjäderfäslakterier är stabilt, men fjäderfäslakten fortsätter att öka. Den negativa

produktivitetsutvecklingen beror på att personalstyrkan ökats till en nivå som bättre svarar mot uppdraget.

## Avgiftssystemet – en översyn

Livsmedelsverket har enligt uppdrag sett över avgiftssystemet för kontroll på slakterier och vilthanteringsanläggningar. Uppdraget redovisas även i särskild ordning.

Livsmedelsverket föreslår att nuvarande avgiftssystem görs om. Två alternativ har tagits fram som båda bedöms vara förenliga med såväl nuvarande som kommande lagstiftning. Det ena alternativet är att tillämpa de avgiftsbelopp som anges i förordningen och kombinera dem med styrmedel för att hålla nere kontrollkostnaderna samt att ta ut avgifter med full kostnadstäckning för kontroll av livsmedelsföretag, exportkontroll, extra offentlig kontroll samt vid övertid.

Det andra alternativet är att tillämpa full kostnadstäckning med ett införande av tre olika redovisningsområden: slakterier och vilthanteringsanläggningar med liten produktion, större slakterier och vilthanteringsanläggningar samt övriga produktionsanläggningar. Alternativet skulle innebära att en del av de kostnader som idag bärs av större företag skulle flyttas till mindre företag och övriga produktionsanläggningar. Företag med liten produktion skulle dock kunna få sänkta avgifter då det är förenligt med kommande kontrollförordning att sätta ner avgiften för dessa verksamheter.

## Överklagande

Under 2017 överklagades ett större antal av Livsmedelsverkets beslut om avgifter för offentlig kontroll jämfört med tidigare år och flera av överklagandena rör stora belopp. Orsaken till att flera större slakterier har överklagat besluten är främst en höjning av myndighetens timtaxa för offentlig kontroll samt en dom från EU-domstolen rörande finansiering av utbildning av blivande officiella assistenter. Målen handläggs för närvarande i Förvaltningsrätten i Uppsala.

Slakterierna anser att Livsmedelsverket har beräknat myndighetens timtaxa på ett sätt som står i strid med förordning (EG) nr 882/2004 om offentlig kontroll, och att det vid beräkningen av avgifterna enbart är tillåtet att ta hänsyn till faktiska kostnader för personer som utför offentlig kontroll på plats. Slakterierna kritiserar även nedsättningsmodellen, den modell som används för fördelning av det anslag som öronmärkts för nedsättning av kostnaden för offentlig kontroll.

Livsmedelsverkets inställning är att avgifterna även ska täcka kostnader för personal som medverkar på andra sätt än direkt på plats i kontrollen. Avgifterna bör även inkludera kostnader för till exempel nödvändig utrustning och IT-system.

### EFFEKT

## Nedsättning av avgifter för köttkontroll

Livsmedelsverket har 2017 tilldelats 107 234 000 kronor i särskilda anslagsmedel för att sänka kontrollavgiften för slakterier och vilthanteringsanläggningar.

Hela 2017 års anslag användes och samtliga slakterier och vilthanteringsanläggningar fick avgiften nedsatt. Avgiften för anläggningar med en planerad slakt på under 200 ton per år låg på samma nivå som EU:s minimiavgifter. Utan

anslaget skulle de mindre företagens avgifter per slaktat djur mångdubblats. Slakterier med en planerad slakt på över 200 ton betalade 1,965 gånger minimiavgifterna. Utan anslaget skulle den sammanlagda avgiften för företag över 200 ton nästan dubblas. Den nuvarande avgiftsmodellen innebär dock att företag med ineffektiv slakteriverksamhet får högre nedsättning än slakterier med effektiv verksamhet. Under 2017 genomfördes en översyn av Livsmedelsverkets avgiftssystem för kontrollen på slakterier och vilthanteringsanläggningar.

## Kontroll av livsmedelsföretag

Livsmedelsverket kontrollerar livsmedelsanläggningar i alla delar av produktionsledet. Vid kontrollerna undersöks om företaget uppfyller lagstiftningens krav i sin verksamhet. Syftet är att kontrollera om företagen producerar säker och rätt märkt mat. Vid brister som inte åtgärdas ska Livsmedelsverket vidta de åtgärder som krävs för att företagaren ska rätta till bristen. Kontrollen syftar även till att upptäcka och förebygga livsmedelsfusk.

### PRESTATIONER

Tabell 21: Kontroll av livsmedelsföretag, prestationer och kostnader

Antal/år	2017	2016	2015
Anläggningar under Livsmedelsverkets kontroll (aktiva under året)	1 459	1 426	1 404
Kontroll av livsmedelsföretagare			
– Planerade kontrolltimmar	26 292	24 830	25 094
– Utförda kontrolltimmar	34 895	24 523	23 773
Andel utförd kontrolltid av planerad tid (procent)	133	99	95
Genomförda kontroller	10 137	9 195	9 948
Registrerade avvikelser i kontrollen	3 281	3 419	2 901
Avvikelse som följts upp	3 254	3 042	2 896
Beslut om sanktioner	159	83	54
Kostnader (tkr) <sup>1</sup>	38 168	37 277 <sup>2</sup>	34 321

Källor: Livsmedelsverkets ekonomisystem (Agresso) samt intern verksamhetsstatistik

1) Kostnaden omfattar genomförda kontroller, exportkontroll, arbete med godkännandeprovningar och registreringar.

2) Uppgiften har korrigerats.

Tabellen ovan omfattar samtliga kontroller som Livsmedelsverket utför i form av inspektioner och revisioner av livsmedelsföretag. Här ingår även den kontroll av djurskydd och animaliska biprodukter som Livsmedelsverket rapporterar till Jordbruksverket.

Antalet anläggningar har ökat med 2,3 procent sedan 2016. Antalet kontroller har ökat med

drygt 10 procent samtidigt som antalet registrerade avvikelser har minskat med 4 procent. Avvikelse följs inte alltid upp under det år de registreras. Tidsspannet mellan registrering av avvikelserna och uppföljningen beror bland annat på hur allvarlig bristen bedöms vara. Ökningen av antalet utförda kontrolltimmar beror på ändrade rutiner för tidredovisning.

Tabell 22: Kontroll av säker mat och redlig hantering

Antal/år	2017	2016	2015
Genomförda kontroller för säker mat och redlig hantering	7 237	6 946	7 469
Kontrollerade rapporteringspunkter för säker mat och redlig hantering <sup>1</sup>	22 099	21 142	21 974
Rapporteringspunkter utan avvikelse för säker mat och redlig hantering	18 352	17 987	19 348
Andel rapporteringspunkter utan avvikelse för säker mat och redlig hantering (procent)	83	85	88

Källa: Livsmedelsverkets verksamhetsstatistik. Tabellen omfattar inte kontroll av djurskydd och animaliska biprodukter.

1) En kontroll består av flera rapporteringspunkter.

Under 2017 iaktogs avvikelser mest frekvent inom kontrollområdena infrastruktur, lokaler och utrustning, personlig hygien, skadedjursbekämpning och mikrobiologiska kriterier.

Vid interna revisioner av Livsmedelsverkets kontrollverksamhet konstaterades att delar av

verksamheten fungerade väl, men andra hade brister. Den allvarligaste avvikelsen var, precis som förra året, att myndigheten inte åtgärdat tidigare avvikelser.

# Gränskontroll

Livsmedelsverket har personal vid sex gränsstationer i landet. Där genomförs kontroller av både livsmedel och vissa köksredskap.

## PRESTATIONER

Tabell 23: Gränskontroll av livsmedel, prestationer och kostnader

Antal/år	2017	2016	2015
Antal genomförda och avslutade kontroller	4 643	4 885	5 580
Livsmedelsverkets prisindex	1,000	0,9904	0,9625
Kostnader, fastprisberäknade (tkr)	10 311	11 072	10 780
Kostnad per kontroll (kr)	2 220	2 270	1 930
Produktivitetutveckling (procent, basår 2015)	-13,0	-27,5	0,0
Kostnader (tkr)	10 311	11 179	10 376

Källor: Livsmedelsverkets ekonomisystem (Agresso) och verksamhetsstatistik

Av årets kontroller utgjorde 70 procent kontroll av animaliska livsmedel, 30 procent vegetabiliska livsmedel och 0,2 procent kontroll av köksred-

skap. 321 sändningar har provtagits i samband med kontrollen.

## RESULTAT

Under året avvisades 80 sändningar, vilket motsvarar 1,7 procent av alla kontroller. Av de avvisade sändningarna var 34 animaliesändningar och 46 vegetabiliesändningar. Genom ett närmare samarbete med Tullverket har fler sändningar hittas och avvisats. Vanliga ursprungsländer är till exempel Thailand, Syrien och Förenade Arabemiraten. Exempel på avvisade vegetabiliska livsmedel är te från Kina, vinblad från Turkiet och spansk peppar från Thailand. Dessa produkter avvisas på grund av att för höga halter av pesticider påvisas i samband med provtagningar. Andra

produkter som avvisats är chili från Etiopien, fikon från Turkiet och jordnötter från Kina, alla dessa på grund av för höga aflatoxinhalter (mögelgifter).

En stor andel av de avvisade sändningarna är livsmedel som saknar korrekta dokument eller som kommer från länder som inte är godkända för export av det animaliska innehållet i livsmedlet. Varje år förekommer dessutom avvisningar på grund av att temperaturen i frysta och kylda livsmedel inte varit rätt under transporten.

# Författningsstyrd handläggning inom området livsmedelskontroll

Livsmedelsverket handlägger ett antal olika ärenden, som tillståndsansökningar från livsmedelsanläggningar samt dispens- och anmälningsärenden av olika slag.

## PRESTATIONER

Tabell 24: Avslutade myndighetsärenden inom riktvärdestiden

Prestationer/år	2017	2016	2015
Avslutade myndighetsärenden	1 005	1 096	1 210
Avslutade myndighetsärenden inom riktvärdestiden	767	860	1 046
Andel avslutade ärenden inom riktvärdestiden (procent)	76	78	86
Kostnader (tkr) <sup>1</sup>	359	–	–

Källor: Intern verksamhetsstatistik

1) Det är första året myndigheten redovisar denna kostnad.

Antal ärenden har minskat. Detta beror till viss del på att kravet att anmäla "fri-från" produkter har blivit frivilligt. Livsmedelsverket följer upp olika myndighetsärenden med målet att minst 75 procent ska handläggas inom en så kallad riktvärdestid. Beroende på ärendetyp kan riktvärdestiden variera mellan 3 och 270 dagar. En översyn av riktvärdestiderna kommer att göras då rutiner och arbetssätt har förändrats sedan riktvärdestiderna togs fram 2008.

De ärendetyper som följs upp är dispens för konventionella ingredienser i ekologiska livsmedel, berikningsdispenser, livsmedel för speciella medicinska ändamål, komplett kostersättning för viktkontroll, kosttillskott, tillfälliga handelsbeteckningar för fisk, export, registrering/godkännande/återkallande av livsmedelsanläggning, RASFF i gränskontrollen, godkännande av vinproducent, frågor om tolkning av märkningsregler, klagomålsärenden samt glutenfria, laktosfria och andra "fri-från"-produkter.



# Verksamhetsprocess – Verka för hälso- samma matvanor

I verksamhetsprocessen Verka för hälsosamma matvanor ingår *Information och råd till konsumenter, Samordning inom området bra matvanor samt Risk- och nyttovärdering och undersökningar som grund för att verka för hälsosamma matvanor.*

Tabell 25: Verka för hälsosamma matvanor, intäkter och kostnader (tkr)

	2017	2016	2015
Intäkter utöver anslag	21 646	18 006	18 364
Kostnader	101 042	93 053	81 817
Andel av Livsmedelsverkets kostnader (procent)	18	17,3	15,9
Antal årsarbetskrafter inkl. stödverksamheten	97	88	67

Källa: Livsmedelsverkets ekonomisystem (Agresso)



# Information och råd till konsumenter

Livsmedelsverket informerar konsumenter om kostråd, gällande regelverk och annat som är viktigt inom livsmedelsområdet för att främja förutsättningarna att göra medvetna val när det gäller hälsosam och säker mat.

## PRESTATIONER

Tabell 26: Information och råd till konsumenter

Antal/år	2017	2016	2015
Konsumentfrågor till myndighetens upplysningstjänst	5 530	ca 6 000	ca 7 000
Nya och reviderade kostråd (antal hanteringsrapporter)	7	3	4

Källor: Livsmedelsverkets ekonomisystem (Agresso), Livsmedelsverkets verksamhetsstatistik, webbtjänsten Frågor & svar, samt Vision 80 (antalet telefonfrågor)

I januari 2017 lanserade Livsmedelsverket en ny webbtjänst för publicering av skriftliga frågor och svar. Till konsumentgruppen räknas förutom vanliga konsumenter, personal inom hälso- och sjukvården, studenter med flera.

En årlig kundenkät visar att omkring 65 procent av frågeställarna i forumet är kvinnor och 34 procent män.

### Uppdatering av konsumentråd

Livsmedelsverkets konsumentråd baseras på vetenskapliga rön och behöver uppdateras löpande. Råden formuleras i riskhanteringsrapporter som utöver det vetenskapliga underlaget även tar hänsyn till andra faktorer som till exempel miljöaspekter och lagstiftning. Sammanlagt förvaltar Livsmedelsverket över tvåhundra råd.

Under året har ett omfattande arbete gjorts med att uppdatera flera av Livsmedelsverkets konsumentråd och webbtexter om säker och miljösmart mathantering i det egna köket inom

områdena mikrobiologi och toxikologi. Att undvika matsvinn har varit en röd tråd i samtliga uppdaterade råd och webbtexter.

Under 2017 har Livsmedelsverket tagit fram vetenskapliga underlag till och publicerat följande riskhanteringsrapporter med konsumentråd:

- Tillväxt av bakterier under avsvälning, förvaring och upptining
- Inaktivering av bakterier, parasiter och virus
- När maten har möglat
- Rävens dvärgbandmask
- Inläggning, gravning, syrning och konservering
- Kumarin i kanel
- Mikrobiologiska och kemiska risker med musslor och ostron

### Bra matvanor på webben

Cirka 60 procent av besökarna på myndighetens webbsidor är konsumenter.

Tabell 27: Några av de mest besökta webbsidorna för konsumenter

Webbsidor/antal besök	2017	2016	2015
Råd för gravida	549 000	554 000	332 900
Kostråd: <i>Hitta ditt sätt</i> (alla tio råd)	289 000	229 000	128 000 <sup>1</sup>
Råd för ammande	123 000	133 000	73 600
Kostråd rörande spädbarn	196 000	175 000	71 100
Nyckelhålet	41 000	37 000	26 000
Protein	147 600	130 000	66 000
D-vitamin	149 200	106 000	52 000

Källa: Intern webbstatistik

1) Uppgiften har korrigerats.

Myndigheten möter även det stora behov som finns av oberoende och uppdaterad information om risker med mat. Besökssiffrorna för dessa sidor varierar beroende på vad som rör sig i samhällsdebatten.

## Offentliga måltider

Livsmedelsverket har fått fortsatt förtroende att genom *Kompetenscentrum för vård, skola och omsorg* verka för utveckling av de offentliga måltiderna. Uppdraget är en åtgärd inom livsmedelsstrategin. Livsmedelsverket får för uppdragets genomförande använda högst 12 miljoner kronor under 2017–2019. Uppdraget redovisas även i särskild ordning.

Livsmedelsverket lanserar i början av 2018 reviderade råd till äldreomsorgen. Två vetenskapliga underlag till de nya råden har publicerats som rapporter. De reviderade råden har varit ute på extern remiss och de flesta är positiva till den nya ansatsen och det tydliga individperspektivet, men det finns också önskemål om vissa förtydliganden.

För femte året i rad arrangerades branschdagar för offentliga måltider med rekordstort antal deltagare, 470 personer på seminariedagen och 240 på branschmässan. Därtill har Kompetenscentret anordnat sex seminarier, medverkat på ett antal externa seminarier om måltider i förskola, vård/omsorg, svinn och upphandling samt medverkat som utställare vid fem tillfällen, bland annat på *Upphandlingsdagarna* och *Skolriksdagen*.

Den förtroendemätning som genomfördes under hösten 2017 visar på ett fortsatt stort förtroende för Livsmedelsverket bland måltids- och kostchefer inom kommun och landsting. 91 procent har ganska eller mycket stort förtroende för Livsmedelsverket. De flesta, 92 procent, tycker även att Livsmedelsverket i hög grad är ett stöd för verksamheten när det gäller utveckling av de offentliga måltiderna. Detta är en ökning med 13 procentenheter sedan 2013, vilket visar på Kompetenscentrums positiva betydelse. Nästan alla har varit i kontakt med, eller sökt information hos Livsmedelsverket det senaste året och tycker de haft nytta av den information de har fått.

## Informationsinsatser om hälsosamma matvanor för att förebygga kroniska sjukdomar

Livsmedelsverket har haft i uppdrag att på olika sätt främja samtal om bra matvanor inom hälso- och sjukvården sedan 2012. För 2017 riktades uppdraget tydligare mot primär- och närsjukvården som en del i regeringens satsning på förbättrad vård för personer med kroniska sjukdomar. Uppdraget redovisas även i särskild ordning.

Med representanter från Stockholms läns landsting, Region Skåne och Region Jönköping har ett välbesökt seminarium genomförts på *Nationell Primärvårdskonferens*. Panelsamtalet som belyste primärvårdens förebyggande arbete med matvanor, filmades och har spridits via dietistnätverket samt via Livsmedelsverkets Facebook-sida.

Ett direktutskick har gjorts till samtliga vårdcentralschefer, 1 200 stycken, innehållande faktabroschyrer och informationsbrev. Därtill har en fettskola för sjuksköterskor och läkare genomförts i region Västmanland i samarbete med Karolinska Institutet och Hjärt-/Lungfonden. Även ett antal möten med dietister har genomförts.

Diskussioner visar att vårdpersonal gärna använder Livsmedelsverkets snabbtest om matvanor, *Matvanekollen*, i samtal med patienterna. Därför har en förstudie genomförts för att undersöka hur matvanekollen kan revideras och förbättras för att bättre motsvara behov av enkelhet, återkoppling och modern design.

## Hälsa relaterad till matvanor och fysisk aktivitet

Livsmedelsverket har under året avslutat regeringsuppdraget att tillsammans med Folkhälsomyndigheten ta fram ett underlag med insatser för att främja hälsa relaterad till matvanor och fysisk aktivitet. Uppdraget redovisades även i särskild ordning. Myndigheternas förslag beskriver en övergripande struktur på nationell nivå som kan öka förutsättningarna för aktörer i samhället att medverka i ett långsiktigt hälsofrämjande arbete kring mat och fysisk aktivitet.

## Värdering av hälsoeffekter av tillsatt socker

Livsmedelsverket ledde 2016 ett nordiskt initiativ där en utvärdering av hälsoeffekter av socker begärdes av Efsa, vilket accepterades. I mars 2017 påbörjades processen med tillsättande av en expertgrupp och skapande av ett protokoll som anger vilka typer av studier som ska ingå, vilka sjukdomar som ska studeras och vilka databaser som ska användas. Livsmedelsverket har den samordnande rollen.

## Hallå konsument

Livsmedelsverket bidrar till Konsumentverkets webbplatsen *Hallå konsument* i frågor som handlar om exempelvis livsmedel, miljö och märkning. Livsmedelsverket ansvarar för texter inom sitt ämnesområde och har även föreläst för konsumentverkets rådgivare.

## Nyckelhålet

Myndigheten har fått i uppdrag av regeringen att undersöka en vidareutveckling av nyckelhålmärkningen, både för att underlätta för konsumenterna att äta hälsosamt och för företag som utvecklar hälsosamma livsmedel. Myndigheten har för uppdragets genomförande fått 6 miljoner kronor under perioden 2017–2019. Uppdraget redovisas även i särskild ordning.

Regeringsuppdraget har under året fokuserats på att analysera vilka åtgärder som kan vara aktuella för att påverka företags och konsumenters val av *Nyckelhålet* i en positiv riktning. För analysen har verksamhetslogik använts efter Ekonomistyrningsverkets modell. Arbetet utgör underlag för fortsatt arbetet under 2018–2019.

Livsmedelsverket har under året drivit ett nordiskt projekt som analyserar förutsättningarna för att utveckla Nyckelhålet som varumärke. Branschföreträdare har intervjuats och en undersökning och analys av konsumenters attityder och behov har genomförts. Arbetet har till stora delar finansierats av Nordiska ministerrådet.

Under året har Livsmedelsverket i dialog med Svensk dagligvaruhandel, branschorganisationen Livsmedelsföretagen och Lantbrukarnas riksförbund diskuterat möjligheterna till ett mer formaliserat samarbete rörande utvecklingen av Nyckelhålet både i Sverige och internationellt.

## Dioxinfisk

Livsmedelsverket har under 2017 fortsatt med informationsinsatser om riskerna med att äta fet fisk från Östersjön, Vänern och Vättern för ofta. Under året har unga kvinnor och småbarnsfamiljer haft fortsatt prioritet.

Navet för informationen är myndighetens webbplats. Myndigheten har även förstärkt sin synlighet genom digitala annonser och inlägg på Google, Youtube, Facebook och Instagram. Ett par nya kortfilmer om råden har tagits fram och spridits via sociala medier. Under året har webbsidorna med målgruppsanpassade råd om dioxinfisk haft nästan 90 000 besök. Den digitala annonseringen på Youtube samt inlägg i myndighetens egna kanaler på Facebook och Instagram har under 2017 resulterat i över 3,9 miljoner visningar av rörligt material.

### EFFEKT

En undersökning som genomfördes under hösten 2017 bland kvinnor i åldern 18–40 år visar att 93 procent har hört talas om att det finns kostråd om miljögifter i fisk. Nästan lika många, 92 procent, känner till att kostråden gäller gravida. Drygt hälften, 53 procent, vet att råden gäller barn. Kunskapen bland framför allt unga kvinnor om att råden även gäller dem själva är dock fortfarande låg.

# Samordning inom området bra matvanor

Livsmedelsverket är ansvarig myndighet inom nutritionsområdet, verkar för bra matvanor samt samordnar de statliga myndigheternas information om bra matvanor.

## PRESTATIONER

### Samordning av offentliga aktörer inom området bra matvanor

Livsmedelsverket driver sedan 2016 ett nationellt nätverk för bra matvanor med representanter från samtliga regioner och landsting, Sveriges kommuner och landsting och ett antal myndigheter. Syftet med nätverket är att inspirera, utbyta kunskaper och erfarenheter samt utgöra en kanal för att sprida nyheter och information. Under 2017 har fyra möten och två offentliga aktiviteter genomförts.

### Samordning av frågor om spädbarnsnutrition och amning

Livsmedelsverket samordnar frågor som rör spädbarnsnutrition inklusive amning, men aviserade i december 2016 att myndigheten önskar att ansvaret för samordning flyttas till en annan myndighet. Orsaken är att samordningen handlar mycket om hur vården hanterar frågan, vilket Livsmedelsverket har mycket begränsade möjligheter att påverka.

Den nationella amningskommittén har uppmärksammat behovet av en utredning om hur man konkret kan arbeta för att vända en negativ trend rörande amning och för att öka förutsättningarna för evidensbaserat stöd till både de kvinnor som ammar, och de som av olika skäl inte gör det.

### Nationell samordning av dricksvattenfrågor

Under 2016 och 2017 har Sverige haft problem med torka och vattenbrist och omfattande åtgärder har behövts för att upprätthålla dricksvattenförsörjningen, inte minst på Öland och Gotland. Under 2017 har 42 kommuner haft bevakningsförbud i hela eller delar av sina kommuner och i övrigt vädjat om att spara vatten.

Enligt regeringsbeslut erhöll Vattenkatastrofgruppen, VAKA, 1 miljon kronor från Myndigheten för samhällsskydd och beredskap för förebyggande arbete rörande torka och vattenbrist. För att lära mer från länder med lång erfarenhet av torkaproblematik genomfördes studiebesök till Cypern och Portugal. Därtill genomfördes en konferens med berörda myndigheter och länsstyrelser för kunskapsuppbyggnad och diskussioner om åtgärder i Sverige.

Livsmedelsverket samordnar dricksvattenfrågor bland annat genom Nationellt nätverk för dricksvatten som genomfört seminariet *Mikrobiologiska risker – hur kan vi säkra kvaliteten på dricksvattnet?* Seminariet var ett samarbete mellan Folkhälsomyndigheten, Livsmedelsverket, Statens veterinärmedicinska anstalt och branschorganisationen Svenskt Vatten.

## Samordning av frågor kring födoämnesallergi och annan överkänslighet mot mat

Livsmedelsverket har fått i uppdrag att utreda och lämna förslag på hur en nationell samordning av frågor kring födoämnesallergi och annan överkänslighet för mat kan utformas. Uppdraget har finansierats med 1 miljon kronor och redovisas även i särskild ordning.

Livsmedelsverket, Socialstyrelsen och Folkhälsomyndigheten har olika ansvar och olika perspektiv på frågorna om födoämnesrelaterad allergi och annan överkänslighet för mat.

Utredningen visar att det finns ett antal åtgärder som kan förbättra situationen för den som är allergisk eller överkänslig, men att det inte kräver ökad myndighetssamordning utan kan genomföras inom respektive myndighets ansvarsområde. Bedömningen är att nationell samordning av kunskapsstöd kan ske genom att myndigheterna utbyter information för samsyn och förståelse av varandras verksamheter utan att en samordningsfunktion inrättas. Det finns däremot behov av ökad samordning på lokal och regional nivå för att förbättra situationen för den som är allergisk eller överkänslig.



## Risk- och nyttovärdering och undersökningar som grund för att verka för hälsosamma matvanor

Livsmedelsverket arbetar enligt riskanalysens principer vilket innebär att värderingar och slutsatser om risker och nyttor sker utan otillbörlig påverkan. Under året har riskvärderare vid myndigheten genomfört 17 större vetenskapliga bedömningar, till exempel rörande effekter och risker med D-vitamintillskott samt salt till spädbarn.

### PRESTATIONER

#### Riksmaten ungdom

Livsmedelsverket kartlägger regelbundet befolkningens matvanor. De nationella matvaneundersökningarna utgör grunden för myndighetens arbete med säker mat och bra matvanor, men de används även av andra myndigheter och

forskare. Matvaneundersökningar behövs för att öka kunskapen om matvanor, livsstil, socioekonomiska faktorer, matens miljöpåverkan och som underlag för kostråd. De används också för att kunna genomföra exponeringsanalyser som grund för säkra risk- och nyttovärderingar.

Under läsåret 2016/2017 genomfördes datainsamlingen i huvudundersökningen. 1 635 pojkar och 1 842 flickor deltog. I undersökningen ingick att rapportera matintaget, svara på enkätfrågor och att mäta fysisk aktivitet. Längd och vikt har också mätts. Blod och urinprov har samlats in från cirka 40 procent av ungdomarna vilket gör det möjligt att bedöma näringsstatus och exponering för oönskade ämnen. Bearbetning av data pågår och de första resultaten beräknas vara klara 2018.

Som ett tillägg till *Riksmaten ungdom* fick myndigheten i uppdrag av regeringen att genomföra en matvaneundersökning av ungdomar (17-åringar) som inte går i skolan. En datainsamling av 100 ungdomars matvanor genomfördes under 2017 och resultaten kommer att publiceras tillsammans med resultaten från *Riksmaten Ungdom*. Myndigheten har för undersökningens genomförande fått 500 000 kronor.

## Livsmedelsdatabasen

I *Livsmedelsdatabasen* registreras näringsämnen i det svenska livsmedelsutbudet. Databasen uppdateras kontinuerligt eftersom en rad nya livsmedel lanseras varje år, samtidigt som ingredienser och tillverkningsprocesser byts ut i befintliga livsmedel. Databasen används bland annat av företag i livsmedelsbranschen för näringsdeklarationer, men även inom kostrådgivningen, sjukvården och inom forskningen.

Livsmedelsdatabasen täcker idag drygt 2 100 livsmedel. Under 2017 uppdaterades och/eller nyregistrerades näringsinnehållet i 139 livsmedel.





# Övriga uppdrag

Nedan redovisas uppdrag som spänner över flera verksamhetsprocesser.

## Miljöarbete

I syfte att verka för att uppnå de nationella miljömålen har Livsmedelsverket beslutat att dessa ska beaktas i all verksamhet.

### Resfria möten

Livsmedelsverket har fortsatt sitt arbete att öka antalet resfria möten. Myndigheten har deltagit i möten arrangerade av projektet *Resfria möten i myndigheter*, REMM-gruppen. Internt har myndigheten fortsatt att ge stöd och utbildning i kommunikationsverktyget Lync, eftersom organisationen är decentraliserad.

### Arbete med miljö kvalitetsmålen

Livsmedelsverket har i uppdrag att verka för att nå generationsmålet och miljö kvalitetsmålen, fastställda av riksdagen. Arbetet ska integreras i kärnverksamheten. Vid behov ska myndigheten föreslå åtgärder för att utveckla miljöarbetet. Livsmedelsverket har även i uppdrag att bistå Miljömålsrådet i arbetet med att identifiera samarbeten och åtgärder inom myndighetens verksamhetsområde.

Tabell 28: 2017 års insatser för att bidra till att nå miljökvalitetsmålen och generationsmålet

Miljömål	Projektnamn	Kommentar
Giftfri miljö	Metodutveckling av kemiska analyser – bekämpningsmedel, veterinärmedicinska preparat och kontaminanter	Årlig insats
Giftfri miljö	Kemiska analyser av baslivsmedel på den svenska marknaden (Matkorgen 2015)	Avslutat
Giftfri miljö	Undersökningar av kadmium i livsmedel	Pågår
Giftfri miljö	Rapportering av integrerad kemisk och toxikologisk metodik för detektion av hälsofarliga kemiska ämnen i dricksvatten	Pågår
Giftfri miljö	Biomonitoreringsprojekt – <i>Riksmaten Ungdom</i>	Pågår
Giftfri miljö	Biomonitoreringsprojekt tidstrendsstudier	Avslutat
Giftfri miljö	Sammanställning av nordiska biomonitoreringsprojekt	Pågår
Giftfri miljö	Dricksvattenrisker – beslutsstöd för översyn och optimering av dricksvattenberedning (MSB-projekt)	Pågår
Giftfri miljö	Nätverk vid upptäckt befolkningsexponering för farliga kemiska ämnen (MSB-projekt)	Pågår
Giftfri miljö	Tvåvetenskaplig riskvärdering för dricksvattnets hälsorisker hos foster och små barn i Sverige	Pågår
Giftfri miljö	Kinesisk-svenskt samarbete för minskning av användning av antibiotika	Pågår
Giftfri miljö	Risktermometern och vidareutveckling av metoder för att jämföra risker	Pågår
Giftfri miljö	Rapportering av <i>Workshop on consequences for the food sector of new EU criteria for endocrine disrupting chemicals</i>	Pågår
Flera miljökvalitetsmål	Underlag för att främja hälsa relaterad till mat och fysisk aktivitet	Avslutat
Flera miljökvalitetsmål	Revidera råd för bra mat i äldreomsorgen	Pågår
Flera miljökvalitetsmål	Kommunicera råd för bra måltider i förskola och skola samt pedagogiskt material	Pågår
Giftfri miljö, God bebyggd miljö	Revidera råd för det egna köket	Pågår
Giftfri miljö	Revidera råd för dricksvatten från egen brunn	Pågår
Begränsad klimatpåverkan	Handbok för tillämpad klimatanpassning för dricksvatten	Pågår
Begränsad klimatpåverkan	Handlingsplan för klimatanpassning	Pågår
Flera miljökvalitetsmål	Nordiskt projekt för minskat matsvinn	Avslutat
Flera miljökvalitetsmål	Nationellt uppdrag för att minska matsvinnet	Pågår
Giftfri miljö	Bevakning av miljöaspekter i EU-förhandlingsarbete på livsmedelsområdet – återvinning av plast	Pågår
Giftfri miljö	Riskbaserad kontroll – verktyg för riskklassificering av kemikalierisker i livsmedel	Årlig insats
Giftfri miljö	Tungmetaller och glykoalkaloider i potatis, mögelgifter i spannmål och PAH i rökta livsmedel (samordnat kontrollprojekt)	Avslutat
God bebyggd miljö	Livsmedelsverket otjänligförklarar inte livsmedel i onödan	Avslutat
Giftfri miljö	Genomföra och utveckla arbetet med provtagningsprogram	årlig insats
Flera miljökvalitetsmål	Nationell samverkan rörande åtgärder mot PFAS-spridningen i ytvatten, grundvatten och dricksvatten	Samverkansprojekt, Livsmedelsverket drivansvarigt, pågår
Flera miljökvalitetsmål	Livsmedelsforum, nationell konferens avseende hållbarhetsaspekter	Samverkansprojekt, Livsmedelsverket drivansvarigt, avslutat
Generationsmålet	Utveckla information om märkningar i <i>Hallå konsument</i>	Samverkansprojekt, avslutat
Generationsmålet	Hälsan som drivkraft i miljöarbetet och för hållbar utveckling	Samverkansprojekt, pågår

## PRESTATIONER

Majoriteten av de åtgärder som genomförts 2017 syftar till att bidra till att nå miljö kvalitetsmålet *Gifrfri miljö*. Nedan beskrivs några av årets avslutade projekt.

### Metodutveckling av kemiska analyser – bekämpningsmedel, veterinärmedicinska preparat och kontaminanter

Livsmedelsverket genomför årligen metodutveckling/validering av kemiska analyser av bekämpningsmedel, veterinärmedicinska läkemedel och kontaminanter i livsmedel. Under 2017 genomfördes detta rörande nya bekämpningsmedel i livsmedel, substanser som prioriterats nationellt och inom EU. Därtill har en metod utvecklats för analys av aflatoxin och ratorxin i ris.

Under 2017 har också metodutveckling genomförts för att, förutom oorganisk arsenik, även kunna kvantifiera organiska föreningar av arsenik.

### Biomonitoreringsprojekt tidstrendsstudier

På uppdrag av Naturvårdsverkets hälsorelaterade miljöövervakning undersöker Livsmedelsverket tidstrender av befolkningens exponering för kemikalier genom att regelbundet undersöka modersmjölk och blodserum från förstföderskor i Uppsala. Bland annat visar uppdaterade tidstrender av dioxiner och PCB 1996–2016 att halterna av vissa av ämnena i modersmjölk sjunker långsammare än tidigare. Däremot sjunker halterna av bromerade flamskyddsmedel snabbare än tidigare.

### Minska matsvinnet

Livsmedelsverket har fått fortsatt uppdrag att tillsammans med Jordbruksverket och Naturvårdsverket arbeta vidare med åtgärder för att minska matsvinnet i hela livsmedelskedjan från producent till konsument. Uppdraget redovisas även i särskild ordning.

I ett första steg tas en långsiktig nationell handlingsplan fram i nära samarbete med berörda aktörer. Som en del av dialogen med branschaktörerna bjöd myndigheterna tillsammans med landsbygdsministern in till en kick-off för nationellt matsvinnssamarbete. 120 personer deltog. Hur Sverige ska arbeta diskuterades och deltagarna gavs möjlighet att ge sin syn på handlingsplanen.

Myndigheterna driver även Samverkansgruppen för Minskat Matavfall, SaMMa, som möjliggör samverkan mellan ett åttiototal aktörer. Under 2017 har två möten genomförts med fokus på digitala lösningar, nya användningsområden för biprodukter i primärproduktionen och diskussioner om handlingsplanen.

Livsmedelsverket har under året utbildat kontrollpersonal för att undvika onödig kassering av kött. Sammanlagt 50 personer har utbildats och ytterligare utbildningar kommer att hållas kommande år.

### Livsmedelsforum: miljö, hållbarhet och hälsa

Hösten 2017 anordnades konferensen *Livsmedelsforum* av ett antal myndigheter och andra organisationer. Syftet var att diskutera livsmedel ur ett miljö-, hållbarhets- och hälsoperspektiv. Konferensen hade drygt 380 deltagare och fick högt betyg i utvärderingen.

## Säkra livsmedel – en giftfri vardag

Uppdraget *Giftfri vardag* löper till 2020 och fortsätter enligt plan. Resultaten utgör stöd till Livsmedelsverkets arbete med att utveckla den EU-gemensamma lagstiftningen om säkra livsmedel, riskbaserad livsmedelskontroll och rådgivning till konsumenter. Den kunskapsuppbyggande verksamheten inom projektet omfattar förbättring av möjligheterna att utföra exponeringsuppskattningar samt riskvärdering med fokus på hormonstörande ämnen och kombinationseffekter.

En nationell plattform för säkerhet omfattande alla aspekter av nanoprodukter och nanoteknologi har bildats för att öka kommunikation och samarbete mellan olika aktörer. Nanopartiklar kan finnas i exempelvis kosttillskott och material i kontakt med livsmedel. Under hösten identifierades hinder och förslag på åtgärder för en säker hantering av nanomaterial inom områdena arbetsmiljö, konsumentskydd, nanomaterial i ett livscykelperspektiv samt innovation och produktutveckling.

För att kunna jämföra risker med kemiska ämnen och mikroorganismer med varandra har ett treårigt samarbete inletts med finska livsmedels säkerhetsmyndigheten med stöd från Efsa. Samarbetet finansieras delvis inom *Giftfri vardag*. Framtagande av jämförande metoder och verktyg möjliggör riskbaserad prioritering inom livsmedelskontrollen och prioritering inom arbetet med kostråd och regelutveckling. En projektplan togs fram under våren och det första mötet hölls under hösten 2017.

Inom arbetet med hormonstörande ämnen har en kemisk analysmetod för fenolära ämnen i livsmedel utvecklats och validering av metoden har påbörjats.

För att öka kunskapen om kombinationseffekter, även kallat cocktaileffekter, har ett samarbete påbörjats mellan Livsmedelsverket och Stockholms universitet. Där studeras hur flera ämnen från maten tillsammans kan mätas i blodet och hur dessa ämnen tillsammans, i stället för varje ämne för sig, kan bidra till möjliga hälsorisker.

## Nationell samverkan – åtgärder mot PFAS-spridning

Inom *Giftfri vardag* driver Livsmedelsverket och Kemikalieinspektionen tillsammans ett nationellt nätverk om högfluorerade ämnen (PFAS) av mark och vatten. I nätverket, som träffas två gånger per år, deltar myndigheter, forskare, kommuner, dricksvattenproducenter och andra intressenter. Syftet är att sprida kunskap till alla berörda aktörer och öka möjligheterna till samarbete för åtgärder mot PFAS-spridningen i miljön.

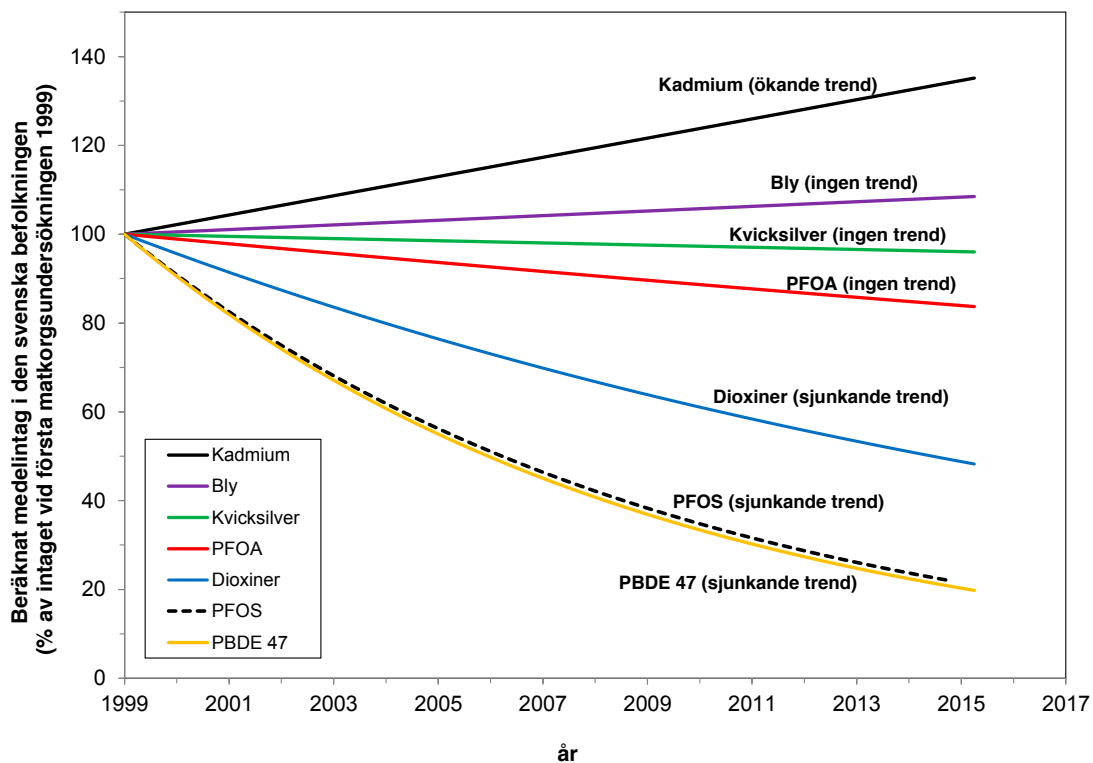
Frågor som tagits upp 2017 är bland annat hur flödet av PFAS ser ut i samhället, identifiering av nya PFAS, risker med ökad spridning av PFAS vid sanering, reningsmetoder samt PFAS-exponering av befolkningen. Det finns ett stort informationsbehov gällande hur olika aktörer arbetar med förorenade områden regionalt och lokalt.

## EFFEKT

## Matkorgsundersökningar och exponering för hälsofarliga ämnen

En viktig uppgift för Livsmedelsverket inom arbetet med säkra livsmedel är att regelbundet uppskatta befolkningens exponering för hälsofarliga miljöföroreningar från livsmedel, till exempel genom att utföra matkorgsundersökningar. I undersökningarna inhandlas livsmedel

baserat på Jordbruksverkets försäljningsstatistik. Livsmedelsproverna analyseras avseende miljöföroreningar och på det sättet kan ett medelintag hos befolkningen i Sverige tas fram. Matkorgsundersökningar genomförs regelbundet och ger information om hur intaget har förändrats över tid.



Den svenska befolkningens beräknade medelintag av kadmium, bly, kvicksilver, dioxiner, PBDE 47, PFOS och PFOA från livsmedel mellan 1999 och 2015. För kvicksilver har enbart intaget från fisk beräknats (den dominerande intagskällan), medan övriga beräkningar har gjorts för samtliga livsmedelsgrupper. Kurvorna baseras på resultat från fyra matkorgsundersökningar (1999, 2005, 2010, 2015).

Tidstrenderna för flera miljöföroreningar visar en positiv utveckling och vi får i oss allt mindre av dioxiner, bromerade flamskyddsmedel och PFOS. Intaget av dioxiner har sjunkit med över 4 procent per år sedan 1999, ett resultat av ett systematiskt arbete med att minska utsläppen ända sedan 1970-talet. Två åtgärder på livsmedelsområdet har varit särskilt viktiga för den sjunkande trenden: kostråd gällande fet fisk från Östersjöområdet samt införandet av gränsvärden för djurfoder inom EU.

Användningen av vissa bromerade flamskyddsmedel, bland annat PBDE 47, har reglerats inom EU:s kemikalielagstiftning. Detta och andra åtgärder för att minska utsläppen har lett till sjunkande halter i livsmedel och minskande intag, för PBDE 47 med 10 procent per år.

Den högfluorerade kemikalien PFOS är spridd över hela jorden på grund av omfattande användning samt det faktum att PFOS inte bryts ner i naturen. Användningen och produktionen av PFOS är numera starkt reglerad, men kemikalieindustrin tillverkar istället andra högfluor-

erade kemikalier som ersättning. Matkorgsundersökningen visar att intaget av PFOS har minskat med cirka 10 procent per år sedan 1999. För PFOA har utfasningen av tillverkning och användning inte gått lika snabbt och medelintaget från livsmedel i Sverige har inte förändrats nämnvärt sedan 1999.

Flera giftiga metaller, bland annat kadmium, bly och kvicksilver, har analyserats. Resultaten visar att intaget av dessa inte har minskat mellan 1999 och 2015, trots stora ansträngningar för att minska utsläppen av tungmetaller. För bly innebär förbudet mot blyad bensin att befolkningens intag sjönk kraftigt under flera årtionden, minskningen har dock avstannat. Det ökade intaget av kadmium som antyds i matkorgsundersökningen kan till viss del bero på att kadmium tas upp i spannmålsprodukter och att konsumtionen av sådana produkter, särskilt fullkorn, har ökat. När det gäller kvicksilver ges råd till gravida och ammande att begränsa konsumtionen av kvicksilverförorenad fisk.

## Agenda 2030

FN:s mål för hållbar utveckling, Agenda 2030, är centrala för Livsmedelsverket.

Livsmedelsproduktion och konsumtion är relaterade till alla målen i Agenda 2030. Myndigheten deltar tillsammans med ett sextiototal myndigheter i ett GD-forum för Agenda 2030. Där sker samverkan och kunskapsutbyte om genomförandet av Agenda 2030 med en gemensam avsiktsförklaring som grund. Livsmedelsverket har till regeringen redovisat hur verksamheten bidrar till olika mål i agendan. Agenda 2030 var ett av underlagen vid myndighetens verksamhetsplanering för 2018.



# Uppdragsverksamhet och tjänsteexport

Livsmedelsverket medverkar i olika uppdrag där myndighetens kompetens är efterfrågad. På uppdrag av både enskilda och myndigheter utför myndigheten laborativa undersökningar inom verksamhetsområdet. Livsmedelsverket får även bedriva tjänsteexport.

## Kompetensprovningar

Laboratorier med ackrediterade analyser måste bevisa sin kompetens genom att delta i kompetensprovningar. Livsmedelsverket har under de gångna åren byggt upp en omfattande ackrediterad verksamhet med mikrobiologiska kompetensprovningar till stöd för dessa laboratoriers kvalitetssäkring. Myndigheten skickar egenproducerat testmaterial för dricksvatten- respektive livsmedelsanalyser till de laboratorier som deltar i kompetensprovningen. Laboratorierna analyserar sedan materialet och återrapporterar resultatet.

Livsmedelsverket utvärderar resultaten och återkopplar till laboratorierna, som sedan

själva ansvarar för sin uppföljning gentemot sitt ackrediteringsorgan. Kompetensprovningarna annonseras i en internationell databas, EPTIS, liksom i branschtidskriften Food Hygiene. Drygt en fjärdedel av kompetensprovningens verksamhet gäller svenska laboratorier och räknas som uppdragsverksamhet. Resten av verksamheten gäller utländska laboratorier och räknas som tjänsteexport.

Under 2014–2017 har Livsmedelsverket tillhandahållit testmaterial som det nationella standardiseringsorganet i Botswana har använt för att genomföra egna kompetensprovningar både nationellt och i grannländerna.

## PRESTATIONER

Tabell 29: Deltagande laboratorier i mikrobiologiska kompetensprovningar

Antal/år	2017	2016	2015
Laboratorier inom EU och EFTA	639 (246 unika)	674	660
Laboratorier utanför EU och EFTA	77 (35 unika)	92	88
<b>TOTALT ANTAL DELTAGANDE LABORATORIER</b>	<b>716</b>	<b>766</b>	<b>748</b>

Källa: Intern verksamhetsstatistik

Antalet deltagande laboratorier har sjunkit under det senaste decenniet. En av orsakerna är att myndigheten slutat skicka material till laboratorier som inte betalat för de provtillfällen de deltagit i. Under 2017 har 16 nya laboratorier tillkommit och fem har avslutat sitt deltagande på grund av nedläggning eller ändring i sin ackreditering. Verksamheten med kompetensprovningar vid Livsmedelsverket är betydelsefull eftersom de deltagande laboratorier får möjlighet att visa sin analysförmåga för både ackrediteringsorgan och beställare av mikrobiologiska analyser, som till exempel kommunala miljöförvaltningar.

### Övrig uppdragsverksamhet

Till uppdragsverksamheten hör även utvärdering av aktiva substanser i växtskyddsmedel på uppdrag av Kemikalieinspektionen, ett mångårigt granskningsprogram inom EU-kommissionen. Under 2017 har Livsmedelsverket genomfört huvudparten av fyra sådana utvärderingar, med avseende på resthalter och risker för konsumenter. Livsmedelsverket har också granskat 78 ansökningar om produktgodkännanden av växtskyddsmedel och tre biocidprodukter.

Livsmedelsverket har flera uppdrag från Naturvårdsverket inom den hälsorelaterade miljöövervakningen, bland annat har myndigheten analyserat bromerade flamskyddsmedel, dioxiner, klorpesticider och PCB i bröstmjolk. Myndigheten analyserar även prover i samarbete med kommuner och länsstyrelser i till exempel kontrollprojekt om metaller i barnmat och ris.

### Tjänsteexport och Politiken för global utveckling

Myndigheten ska inom ramen för den egna verksamheten, och i samarbete med andra aktörer, bidra till genomförandet av Sveriges politik för global utveckling. Myndigheten bidrar genom sin tjänsteexport.

Livsmedelsverket har i samarbete med och på uppdrag av Swedac genomfört kursen *Quality Infrastructure Development for Food Safety* vid fem tillfällen 2017. Varje kurs hade cirka 25 deltagare, ungefär hälften kvinnor och hälften män. Båda kurserna gavs för deltagare från länder i Mellanöstern och Nordafrika. Kursen handlade om metoder att hantera och praktiskt arbeta med nya principer för säkra livsmedel samt internationell handel med livsmedel och jordbruksprodukter. Livsmedelsverket ansvarar även för att experter deltar vid uppföljningen av kurserna som sker på plats i något av deltagarländerna. Kurserna ingår i Sidas internationella utbildningsprogram och finansieras av Sida. Därtill har Livsmedelsverket vid fem tillfällen tagit emot studiebesök från de Sida-kurser inom området *Strategies for Chemicals Management* som Kemikalieinspektionen arrangerar.

I tjänsteexporten ingår även analys av de livsmedelsprover Livsmedelsverket utför på uppdrag av Islands livsmedelsmyndighet. Under 2017 har 949 prover inkommit från Island och på dessa görs sammanlagt 16 954 analyser.



## Strategi för arbetet med 3R-frågor

Livsmedelsverket har i uppdrag att tillsammans med Statens jordbruksverk upprätta en strategi för myndighetens arbete med 3R-frågor.

Hela livsmedelslagstiftningen bygger på att producenten har ansvar för att inga livsmedel är hälsovådliga. För detta krävs att vissa ämnen, tillsatta eller naturliga, genomgår ett antal tester innan de får saluföras, däribland toxicitetsstudier där djurförsök ibland ingår. Resultaten från testerna bedöms av riskvärderare från olika länder, däribland Sverige. Livsmedelsverket bevakar så kallade 3R-frågor, där 3R innebär att

arbeta för att minska antalet djurförsök, *reduce*, ersätta djurstudier med andra studier, *replace* samt förfina studierna, *refine*. Livsmedelsverket bidrar till 3R genom samarbeten med Stockholms universitet och University of Ottawa, som på olika sätt utvecklar alternativa testmetoder.

På Livsmedelsverket förekommer i mycket begränsad utsträckning djurstudier och inga utfördes under 2017.

## Insatser mot antibiotikaresistens

I Livsmedelsverkets uppdrag att arbeta för säkra livsmedel ingår att förebygga spridning av antibiotikaresistenta bakterier via maten.

Livsmedelsverket deltar i den nationella samverkansfunktionen mot antibiotikaresistens. I arbetet har ingått att utvärdera de nationella myndigheternas nuvarande handlingsplan för området liksom att ta fram en ny plan för de kommande tre åren.

Under året har Livsmedelsverket arbetat med att stärka den resistensövervakning som inte är lagstiftad, bland annat genom att beskriva principer och tillvägagångssätt för insamling av data om antibiotikaresistenta bakterier i livsmedel.

Livsmedelsverket har tillsammans med andra berörda myndigheter bildat en arbetsgrupp för att utveckla och harmonisera resistensövervakningen över olika sektorer. Myndigheten har även deltagit i en nationell kommunikationsinsats riktad mot allmänheten, *Skydda antibiotikan*, och medarrangerat *Antibiotikaforum*, en mötesplats för personer och organisationer som arbetar med att motverka antibiotikaresistens.

Livsmedelsverket har stöttat enstaka kommuner så att de kan bidra till att motverka antibiotikaresistens, till exempel genom att informera om möjligheten att ställa krav

avseende antibiotikaanvändning vid offentlig upphandling av livsmedel.

Livsmedelsverket deltar i olika internationella sammanhang i arbetet mot antibiotikaresistens, bland annat inom Codex Alimentarius, med att revidera och ta fram vägledningar om antibiotikaanvändning respektive integrerad övervakning av antibiotikaresistens. Livsmedelsverket deltar också i ett EU-projekt under 2017–2020 för att stötta andra medlemsländer att ta fram, implementera och utvärdera deras nationella handlingsplaner.

Inom det nordiska samarbetet om antibiotikaresistens har Livsmedelsverket deltagit vid ett expertmöte i Norge för att föreslå åtgärder för att uppfylla Nordiska rådets mål att bekämpa resistens. Myndigheten deltar även under åren 2014 till 2018 i ett svenskt-kinesiskt tvärsektorielt kunskapsuppbyggande projekt om antibiotikaresistens för att förbättra användningen av antibiotika i Kina. Livsmedelsverket bidrar framförallt med kompetens och erfarenhet rörande antibiotikaresistens i livsmedel och miljön.

# Jämställdhetsintegrering i kärnverksamheten

Myndigheten har i uppdrag att integrera ett jämställdhetsperspektiv i verksamheten i syfte att bidra till att nå de jämställdhetspolitiska målen.

Myndigheten har på ett systematiskt sätt integrerat jämställdhetsfrågorna i hela planerings- och uppföljningsprocessen, från ledningens planeringsdirektiv till myndighetens digitala uppföljningssystem. Därtill har ett utbildningstillfälle för att fördjupa chefernas kunskap i jämställdhetsintegrering genomförts.

Livsmedelsverkets information om bra matvanor och risker ska vara lättillgänglig, enkel att förstå och lätt att omsätta i verkligheten oavsett kön. En analys av myndighetens senaste förtroendemätning visar att kvinnor som saknar högskoleutbildning har lägre förtroende för Livsmedelsverket än alla andra grupper. Detta är

framförallt tydligt i gruppen kvinnor med endast grundskoleutbildning. I denna grupp uppger nästan tjugo procent att de har inget, eller endast litet, förtroende för Livsmedelsverket. Resultaten är viktiga för myndighetens fortsatta arbete med råd och kommunikation till konsumenter.

I den genomförda datainsamlingen i *Riksmaten ungdom* har underlag samlats in för att kunna studera skillnader mellan flickor och pojkar och ta hänsyn till könsskillnader i framtida riskvärderingar. Vidare har skillnader i hälsa identifierats vilket kan användas till anpassade råd om bra matvanor till flickor respektive pojkar.

# Kommunikation

Livsmedelsverket har i uppdrag att informera konsumenter, företag och andra intressenter i livsmedelskedjan om gällande regelverk, kostråd och andra viktiga förhållanden inom livsmedelsområdet. Större kommunikationsinsatser redovisas som en del av den prestation till vilken insatsen hör.

För att svara upp mot livsmedelsstrategin har Livsmedelsverket påbörjat ett särskilt arbete för att utveckla myndighetens kommunikation med företag, bland annat genom att målgruppsanpassa webben för företag, men också för att på olika sätt bättre synliggöra allt det som redan görs.

En kanal för kommunikation är funktionen *Mina meddelande* och Livsmedelsverket har under året undersökt vilka flöden som skulle kunna vara relevanta att ansluta. Livsmedelsverket kommunicerar i ärenden i huvudsak med

företag och idag saknar Mina meddelanden viktiga funktioner för att utgöra en bra kanal mot företagen. Livsmedelsverket kommer under 2018 att undersöka om det finns något lämpligt flöde där funktionen bör implementeras.

Mat och livsmedel engagerar vilket leder till stort intresse från media. Livsmedelsverkets presstjänst ger service till journalister årets alla dagar. Sammanlagt hade Livsmedelsverkets webbplats 7,3 miljoner besök under 2017, en ökning med drygt 11 procent.

Tabell 30: Besök, prenumerationer och pressmeddelanden

Antal/år	2017	2016	2015
Besök på webbplatsen <a href="http://www.livsmedelsverket.se">www.livsmedelsverket.se</a> per dag	20 100	18 000	13 000 <sup>1</sup>
Prenumeranter på Livsmedelsverkets pressmeddelande	11 400	10 900	10 600
Frågor från pressen	1 300	1 250	1 300

Källa: Intern verksamhetsstatistik

1) Webbstatistiken för 2015 är inte helt tillförlitlig på grund av att myndigheten det året bytte webbsystem.

## Publikationer

Resultaten av Livsmedelsverkets undersökningar publiceras i internationella vetenskapliga tidskrifter. Myndigheten har även en egen utgivning, *Livsmedelsverkets rapportserie*.

Tabell 31: Vetenskapliga publikationer

Antal/år	2017	2016	2015
Artiklar i internationella vetenskapliga tidskrifter	39	38	29
Livsmedelsverkets rapportserie	32	23	22

Källa: Författarna och litteratordatabaserna PubMed (U.S. National Institutes of Health's National Library of Medicine) och FSTA (Food Science and Technology Abstracts)

Under 2017 har medarbetare vid Livsmedelsverket publicerat 39 artiklar i internationella vetenskapliga tidskrifter. Artiklarna har berört kemiska analyser, mikrobiologi, antibiotika-resistens, toxikologi och biomonitorering.

Medarbetare vid Livsmedelsverket har även varit författare och medförfattare till ett flertal internationella rapporter för riskvärderingsorgan som Efsa, FAO/WHO och OECD.

# Kompetensförsörjning

Livsmedelsverkets mål inom kompetensförsörjningen är att genomföra åtgärder för att förbättra arbetsmiljön på de regionala avdelningarna samt fortsätta utveckla en kultur av samarbete och förenkling.

Tabell 32: Personalförändring

	2017	2016	2015
Antal rekryterade kvinnor	58	31	24
Antal rekryterade män	29	12	10
<b>Antal rekryterade – totalt</b>	<b>87</b>	<b>43</b>	<b>34</b>
Personalomsättning (procent)	8,0	7,4	6,4
Personalens genomsnittsalder (år)	47,9	48,5	48,9
Medeltalet anställda – kvinnor	370	345	326
Medeltalet anställda – män	232	227	224
<b>Medeltalet anställda – totalt</b>	<b>602</b>	<b>572</b>	<b>549</b>
Årsarbetskrafter – kvinnor <sup>1</sup>	341	311	–
Årsarbetskrafter – män	223	221	–
<b>Årsarbetskrafter</b>	<b>564</b>	<b>532</b>	<b>515</b>

Källor: Livsmedelsverkets personalsystem (Agresso) och intern verksamhetsstatistik

1) Det är andra året myndigheten delar upp antalet årsarbetskrafter på kvinnor och män.

Myndigheten har ökat sin förmåga att rekrytera personal till livsmedelskontrollen. Lokala utmaningar finns fortfarande, men insatser för att bygga arbetsgivarvarumärket, ett förstärkt stöd till chefer vid rekrytering och en ökad grundbemanning har gett resultat.

Livsmedelsverket har inom uppdragen att anställa nyanlända och personer med funktionsnedsättning samt att skapa moderna beredskaps-

jobb genomfört ett samarbete med Arbetsförmedlingen och det finns i dagsläget fem personer anställda inom de här uppdragen. För kontroll vid slakt som inte utförs av veterinärer krävs specifik kompetens. Det råder brist på personer med sådan kompetens och myndigheten kommer under 2018, i samarbete med Sveriges lantbruksuniversitet, genomföra en utbildning av livsmedelskontrollanter.

## Ett aktivt arbetsmiljöarbete och tidiga insatser i rehabiliteringsarbetet

Systematiskt arbetsmiljöarbetet ger förutsättningar för en god och säker arbetsmiljö. Det innebär bland annat att det är obligatoriskt med arbetsmiljöcertifiering för alla chefer. Genom tidiga insatser i rehabiliteringsarbetet, med stöd från företagshälsovården, förebygger myndigheten att medarbetare går in i långa

sjukskrivningar. Livsmedelsverket har en intern hälsofrämjande strategi där arbetsmiljöansvariga chefer och hälsoombud tillsammans identifierar behov som främjar hälsa och välbefinnande.

Sjukskrivningstalen har gått ner något, men det finns fortfarande utmaningar i livsmedelskontrollen. En tuff fysisk- och psykosocial arbetsmiljö och att den nu ökade bemanningen ännu inte gett fullt resultat är en förklaring till att sjukfrånvaron ännu inte nått 2015 års nivå.

Tabell 33: Sjukfrånvaro i procent av sammanlagd arbetstid/år

	2017	2016	2015
Kvinnor	4,0	4,5	4,9
Män	4,4	4,4	2,9
<b>Totalt</b>	<b>4,1</b>	<b>4,5</b>	<b>4,0</b>
Upp till 29 år	1,9	4,0	0,7
30–49 år	3,5	3,5	3,4
50 år eller äldre	5,0	5,4	4,8
Andelen långtidssjuka (>60 dagar) av Livsmedelsverkets sjukfrånvaro	46,2	46,4	49,0

Källa: Livsmedelsverkets personalsystem (Agresso)

# Avgiftsområden

Tabell 34: Ekonomiskt resultat 2017 för Livsmedelsverkets avgiftsområden (tusen kronor)

Verksamhet	Ack över-/underskott tom 2015	Över-/underskott 2016	Budgeterade intäkter 2017 <sup>1</sup>	Intäkter 2017	Budgeterade kostnader 2017 <sup>1</sup>	Kostnader 2017	Tillförda anslagsmedel	Budgeterat resultat 2017 <sup>1</sup>	Resultat 2017	Utgående ack över-/underskott	Kommentarer
<b>Offentligrättslig verksamhet</b>											
Gränskontroll	-487	-374	10 000	9 719	9 816	10 272		184	-553	-1 414	Färre sändningar än budgeterat p.g.a. konflikten i Göteborgs hamn. Högre vikariekostnader än beräknat.
Myndighetsärenden	1 705	120	480	828	345	738		135	90	1 915	
Kontroll av livsmedelsanläggningar	6 383	-7 853	127 233	132 805 <sup>2</sup>	127 848	229 723	107 234 <sup>3</sup>	-615	10 317	8 847	Intäkterna högre p.g.a. fler genomförda kontrolltimmar. Kostnaderna lägre p.g.a. sjukskrivningar och rekryteringsproblem.
Kontroll av restsubstanser	224	-173	15 644	16 854	17 371	17 221		-1 727	-367	-316	Intäkterna högre p.g.a. större volymer kött än budgeterat.
Kontroll av bekämpningsmedel	3 234	398	9 532	10 201	10 617	9 530		-1 085	672	4 304	Importen har ökat.
Kontroll av kontaminanter exklusive dioxiner	276	434	1 104	1 175	1 059	1 001		45	174	884	
Dioxinkontroll	1 116	-35	920	943	1 355	1 291		-435	-348	733	
<b>Summa</b>	<b>12 451</b>	<b>-7 483</b>	<b>164 913</b>	<b>172 524<sup>4</sup></b>	<b>168 411</b>	<b>269 775</b>	<b>107 234</b>	<b>-3 498</b>	<b>9 984</b>	<b>14 952</b>	
Uppdragsverksamhet	1 588	-1 668	7 996	9 336	8 250	8 538		-254	798	718	Intäkterna högre bl.a. p.g.a. ökad efterfrågan på referensmaterial till laboratorier och fler analyser till matvareundersökningarna.
Tjänsteexport	977	-1 155	6 928	6 825 <sup>4</sup>	6 772	6 303		156	522	344	
<b>Totalt avgiftsfinansierad verksamhet</b>	<b>15 016</b>	<b>-10 306</b>	<b>179 837</b>	<b>188 685<sup>5</sup></b>	<b>183 433</b>	<b>284 616</b>	<b>107 234</b>	<b>-3 596</b>	<b>11 303</b>	<b>16 013</b>	

1) Budget enligt regleringsbrev för 2017

2) Avgifterna som företagen betalade 2017 nedsattes med 106 522 tkr av de anslagna 107 234 tkr (övriga 712 tkr har reducerat kostnaderna)

3) Livsmedelsverket har i enlighet med regleringsbrevet använt 107 234 tkr för att täcka delar av kontrollkostnaderna för slakteri- och vilthanteringsanläggningar. Se även Anslagsredovisningen.

4) Differensen mot uppgifterna i not 2, Resultaträkningen, beror på att finansiella intäkter och intäkter av bidrag till vissa delar är medräknade i avgiftsintäkten.

5) Differensen mot summeringen i not 2, Resultaträkningen, beror på att 54 intäkter, uppdragsverksamhet samt övriga intäkter är medräknade i noten

# Tilläggsupplysningar rörande Resultatredovisningen

## Intäkts- och kostnadsredovisning

I resultatredovisningens ekonomiska översikt fördelas samtliga intäkter och kostnader inklusive årets kapitalförändring, uppbördsverksamhet och transfereringar på Livsmedelsverkets verksamhetsprocesser. Tabeller med intäkter och kostnader redovisas i rörliga priser om inget annat anges.

Myndigheten införde en ny fördelningsmodell 2016. Tidigare fördelades totalkostnaderna endast ut på huvudprocesserna. Från och med 2016 fördelas både årsarbetskrafter och kostnader ut restlöst på prestationsnivå, vilket gör att prestationernas kostnader 2016 tycks högre än 2015. Fördelningen av kostnaderna mellan huvudprocesserna har också justerats för att ge en mer rättvisande bild.

## Tidredovisning

Myndigheten har tidredovisning. Alla anställda rapporterar sin arbetstid fördelat på aktivitets-koder knutna till verksamhetsprocesserna. Detta utgör grunden för redovisningen av antalet årsarbetskrafter per verksamhetsprocess. Årsarbetskrafter inom lednings- och stödprocesser har fördelats proportionellt över verksamhetsprocesserna.

## Overheadkostnader

Overheadkostnader är gemensamma kostnader för myndighetens ledning på såväl verks- som områdes- och avdelningsnivå samt verksamhetsstöd, till exempel lokaler, HR, ekonomi och IT. Kostnaderna har fördelats ut med olika nycklar, främst med lönekostnad som bas.

Kostnaden för vissa funktioner som är förknippade med verksamhet som hör ihop med Livsmedelsverkets roll som myndighet, till exempel remissarbete och samordning av miljöarbete, fördelas endast på anslagsfinansierad verksamhet.

## Beräkning av produktivitet och styckkostnad

För att beräkna produktiviteten och styckkostnaderna har kostnaderna beräknats i 2017 års penningvärde. Detta innebär att resultatet skiljer sig något från tidigare årsredovisningar, eftersom basåret alltid är det senaste verksamhetsåret. Sedan år 2000 använder Livsmedelsverket ett eget prisindex som är baserat på kostnadsutvecklingen för löner, lokaler och ett urval av Livsmedelsverkets tjänster och varor. De olika indexen är viktade utifrån kostnadsslagets andel av de totala kostnaderna för basåret 2000.

Följande kostnadsindex har beräknats:

2015: 0,9625

2016: 0,9904

2017: 1,000

# Sammanställning över väsentliga uppgifter

(belopp anges i tusen kronor om ej annat anges)

	2017	2016	2015	2014	2013
<b>LÅNERAM</b>					
Beviljad låneram	31 000	38 000	31 000	31 500	28 000
Utnyttjad låneram	27 834	25 871	23 269	21 144	21 565
<b>KONTOKREDITER HOS RIKSGÄLDSKONTORET</b>					
Räntekontokredit	72 500	10 500	10 500	10 500	10 500
Max utnyttjad under året	-7 509	0	0	0	0
<b>RÄNTOR AVSEENDE RÄNTEKONTO I RIKSGÄLDSKONTORET</b>					
Ränteintäkter	0	0	0	335	854
Räntekostnader	-159	-286	-163	0	0
<b>AVGIFTSINTÄKTER SOM DISPONERAS</b>					
Beräknat belopp enligt regleringsbrev	179 837	151 981	130 400	126 400	120 100
Totala avgiftsintäkter	192 487	154 286	142 350	134 056	129 375
<b>ANSLAGSKREDIT</b>					
Beviljad anslagskredit, ap. 1	6 308	10 424	5 970	6 021	8 832
Utnyttjad anslagskredit, ap. 1	0	0	0	0	0
Beviljad anslagskredit, ap. 2	3 217	3 117	3 124	3 100	---
Utnyttjad anslagskredit, ap. 2	0	0	0	0	---
<b>ANSLAGSSPARANDE</b>					
Anslagssparande	502	2 653	5 275	5 600	6 936
<b>BEMYNDIGANDEN – EJ TILLÄMPLIGT</b>					
<b>ÅRSARBETSKRAFTER OCH ANSTÄLLDA M.M.</b>					
Antalet årsarbetskrafter	564	532	515	525	508
Medelantalet anställda	602	572	549	537	524
Driftkostnad per årsarbetskraft	976	990	980	945	937
<b>KAPITALFÖRÄNDRING</b>					
Årets kapitalförändring	11 297	-10 278	-8 164	-3 718	1 559
Balanserad kapitalförändring	6 257	16 535	24 700	28 418	25 423



# Resultaträkning

(belopp anges i tusen kronor)

	Not	2017	2016
<b>VERKSAMHETENS INTÄKTER</b>			
Intäkter av anslag	1	321 276	316 197
Intäkter av avgifter och andra ersättningar	2	192 487	154 286
Intäkter av bidrag	3	57 680	55 778
Finansiella intäkter	4	230	185
<b>Summa</b>		<b>571 674</b>	<b>526 446</b>
<b>VERKSAMHETENS KOSTNADER</b>			
Kostnader för personal	5	-415 666	-389 348
Kostnader för lokaler		-26 911	-26 037
Övriga driftskostnader	6	-107 689	-111 505
Finansiella kostnader	7	-215	-442
Avskrivningar och nedskrivningar		-9 896	-9 392
<b>Summa</b>		<b>-560 377</b>	<b>-536 724</b>
<b>Verksamhetsutfall</b>		<b>11 297</b>	<b>-10 278</b>
<b>UPPBÖRDSVERKSAMHET</b>			
Intäkter av avgifter m.m. som inte disponeras		119	50
Medel som tillförts statsbudgeten			
från uppbördsverksamheten, sanktionsavgift		-119	-50
<b>Summa</b>		<b>0</b>	<b>0</b>
<b>TRANSFERERINGAR</b>			
Medel som erhållits från statens budget			
för finansiering av bidrag	1	265	265
Lämnade bidrag	8	-265	-265
<b>Summa</b>		<b>0</b>	<b>0</b>
<b>ÅRETS KAPITALFÖRÄNDRING</b>	<b>9</b>	<b>11 297</b>	<b>-10 278</b>

# Balansräkning

(belopp anges i tusen kronor)

	Not	2017-12-31	2016-12-31
<b>TILLGÅNGAR</b>			
<b>IMMATERIELLA ANLÄGGNINGSTILLGÅNGAR</b>			
Balanserade utgifter för utveckling	10	18 900	18 988
Rättigheter och andra immateriella anläggningstillgångar	11	1 115	344
<i>Summa immateriella anläggningstillgångar</i>		<b>20 015</b>	<b>19 332</b>
<b>MATERIELLA ANLÄGGNINGSTILLGÅNGAR</b>			
Maskiner, inventarier, installationer m.m.	12	8 437	6 895
Beredskapstillgångar	13	5 726	6 704
<i>Summa materiella anläggningstillgångar</i>		<b>14 163</b>	<b>13 599</b>
<b>VARULAGER</b>			
Varulager och förråd	14	1 174	1 308
<i>Summa varulager</i>		<b>1 174</b>	<b>1 308</b>
<b>KORTFRISTIGA FORDRINGAR</b>			
Kundfordringar	15	85 016	3 858
Fordringar hos andra myndigheter	16	9 538	8 232
Övriga kortfristiga fordringar		288	32
<i>Summa kortfristiga fordringar</i>		<b>94 842</b>	<b>12 122</b>
<b>PERIODAVGRÄNSNINGSPOSTER</b>			
Förutbetalda kostnader		7 624	7 953
Upplupna bidragsintäkter		2 177	1 208
Övriga upplupna intäkter		5 077	3 251
<i>Summa periodavgränsningsposter</i>	17	<b>14 877</b>	<b>12 412</b>
<b>AVRÄKNING MED STATSVERKET</b>			
Avräkning med statsverket	1,18	2 933	1 483
<i>Summa avräkning med statsverket</i>		<b>2 933</b>	<b>1 483</b>
<b>KASSA OCH BANK</b>			
Behållning räntekonto i Riksgäldskontoret	19	0	68 334
<i>Summa kassa och bank</i>		<b>0</b>	<b>68 334</b>
<b>SUMMA TILLGÅNGAR</b>		<b>148 005</b>	<b>128 590</b>

	Not	2017-12-31	2016-12-31
<b>KAPITAL OCH SKULDER</b>			
<b>MYNDIGHETSKAPITAL</b>	20		
Balanserad kapitalförändring		6 257	16 536
Kapitalförändring enligt resultaträkningen		11 297	-10 278
<b>Summa myndighetskapital</b>		<b>17 554</b>	<b>6 257</b>
<b>AVSÄTTNINGAR</b>			
Avsättningar för pensioner och liknande förpliktelser	21	922	1 213
Övriga avsättningar	22	1 609	1 846
<b>Summa avsättningar</b>		<b>2 531</b>	<b>3 059</b>
<b>SKULDER M.M.</b>			
Lån i Riksgäldskontoret	23	27 834	25 871
Räntekontokredit i Riksgäldskontoret	24	3 814	0
Kortfristiga skulder till andra myndigheter		14 670	13 176
Leverantörsskulder		17 973	19 290
Övriga kortfristiga skulder		9 896	9 375
Förskott från uppdragsgivare och kunder		19	13
<b>Summa skulder m.m.</b>		<b>74 207</b>	<b>67 725</b>
<b>PERIODAVGRÄNSNINGSPOSTER</b>			
Upplupna kostnader		40 197	38 110
Oförbrukade bidrag		12 267	12 248
Övriga förutbetalda intäkter		1 248	1 191
<b>Summa periodavgränsningsposter</b>	25	<b>53 713</b>	<b>51 549</b>
<b>SUMMA KAPITAL OCH SKULDER</b>		<b>148 005</b>	<b>128 590</b>
<b>ANSVARSFÖRBINDELSER</b>			
Övriga ansvarsförbindelser	26	105	Inga

# Anslagsredovisning

## Redovisning mot anslag (belopp i tusen kronor)

Anslag (ramanslag)	Ingående överföringsbelopp	Årets tilldelning enl regleringsbrev	Omdisponerade anslagsbelopp	Indragning	Totalt disponibelt belopp	Utgifter	Utgående överföringsbelopp
Utgiftsområde 23 Areella näringar, landsbygd och livsmedel 1:14 Livsmedelsverket							
Ap. 1 Livsmedelsverket	2 653	212 857	0	0	215 510	-215 008	502
Ap. 2 Nedsättning av slakteriavgifter	0	107 234	0	0	107 234	-107 234	0
<b>Summa</b>	<b>2 653</b>	<b>320 091</b>	<b>0</b>	<b>0</b>	<b>322 744</b>	<b>-322 242</b>	<b>502</b>

## Redovisning mot inkomsttitel (belopp i tusen kronor)

Inkomsttitel	Inkomster
2714 473 Sanktionsavgifter vid Livsmedelsverket	119

## Finansiella villkor för anslag/anslagsposter enligt regleringsbrevet för 2017

Enligt regleringsbrevet, ändrat 2017-02-23, 2017-06-15 och 2017-06-29, disponerar Livsmedelsverket en anslagskredit på ap. 1 på 6 308 tkr och på ap. 2 på 3 217 tkr.

Anslagsbehållning som får disponeras 2017 är 3 procent på ap. 1 och 3 procent på ap. 2.

Det utgående överföringsbeloppet 502 tkr på ap. 1 understiger 3 procent av 2017 års tilldelning. Anslaget är räntebärande.

## Villkor för anslag

### AP. 1 LIVSMEDELSVERKET

1. Av anslaget ska minst 200 000 kronor användas för uppdrag till den svenska standardiseringsorganisationen rörande standardisering inom Livsmedelsverkets ansvarsområde.

*Livsmedelsverket har använt 200 000 kronor samt ytterligare 65 000 kronor för detta ändamål.*

2. Vissa dioxinkontroller ska genomföras inom ramen för anslaget.

*Villkoret är uppfyllt.*

3. Livsmedelsverket ska kunna använda och samverka med det gemensamma radiokommunikationssystemet Rakel. Livsmedelsverket ska betala totalt 200 400 kronor till Myndigheten för samhällsskydd och beredskap som abonnemangsavgift för detta system.

*Villkoret är uppfyllt.*

4. Av anslaget ska minst 5 000 000 kronor användas för arbete med att underlätta export av livsmedel och jordbruksvaror. Inom ramen för detta arbete får Livsmedelsverket undantagsvis använda högst 500 000 kronor för att delfinansiera anläggningsgodkännanden.

*Livsmedelsverket har använt 4 228 050 kronor för detta ändamål.*

*AP. 2 NEDSÄTTNING AV SLAKTERIAVGIFTER*

1. Av anslaget ska 13 914 000 kronor användas för att täcka delar av kostnaderna i den offentliga kontrollen, inklusive godkännande av anläggningar, vid mindre slakteri- och vilthanteringsanläggningar.

*Livsmedelsverket har använt 13 941 000 kr av anslaget för detta ändamål.*

2. Av anslaget ska 93 293 000 kronor användas för att täcka delar av kostnaderna i den offentliga kontrollen av slakteri- och vilthanteringsanläggningar.

*Livsmedelsverket har använt 93 293 000 kr för detta ändamål.*

*Nedsättning av slakteriavgifter*

Livsmedelsverket tilldelas årligen ett anslag för nedsättning av avgifterna för kontroll av slakterier och vilthanteringsanläggningar. Den nedsatta avgiften beräknas utifrån företagens uppgifter om planerat antal slaktade djur och omräknas med en faktor. Faktorn revideras årligen. Anläggningar med en produktion upp till 200 ton betalade år 2017 motsvarande EU:s minimiavgift. Anläggningar med en produktion över 200 ton betalade motsvarande 1,965 gånger EU:s minimiavgift. Nedsättningen innebär att anläggningarna betalar en lägre avgift än den faktiska kostnaden för kontrollen. Anslaget används i sin helhet.

# Tilläggsupplysningar

## Allmänt

Alla belopp redovisas i tusentals kronor (tkr) om inget annat anges.

Avrundningarna i tabellerna kan ge smärre differenser vid manuell summering.

## Tillämpade redovisningsprinciper

Livsmedelsverkets redovisning följer god redovisningssed. Redovisningen är upprättad i enlighet med Förordning (SFS 2000:605) om årsredovisning och budgetunderlag samt Ekonomistyrningsverkets föreskrifter och allmänna råd till denna.

Beloppsgräns för bokning av periodavgränsningsposter har 2017 höjts från 25 000 kronor till 50 000 kronor.

### *Kostnadsmässig anslagsavräkning*

Semesterdagar som intjänats före år 2009 avräknas sedan 2009 anslaget först vid uttaget enligt övergångsbestämmelsen till 12 § Anslagsförordningen.

## Värderingsprinciper

### *Omsättningstillgångar*

Fordringar har tagits upp till de belopp varmed de beräknas inflyta. Övriga omsättningstillgångar har värderats till anskaffningsvärdet, alternativt verkligt värde om detta är lägre än anskaffningsvärdet, om inte annat anges i not.

Lagret värderas enligt principen FIFU (Först In – Först Ut).

### *Immateriella anläggningstillgångar*

För att utgifter för en egenutveckling ska aktiveras som en anläggningstillgång krävs att den har ett sammanlagt värde om minst 300 000 kronor och en nyttjandeperiod på minst tre år. För anskaffade rättigheter gäller samma regler för anskaffningsvärde och nyttjandeperiod som för materiella anläggningstillgångar.

### *Materiella anläggningstillgångar*

Som anläggningstillgångar redovisas maskiner och inventarier som har ett anskaffningsvärde om minst 25 000 kronor och en beräknad nyttjandeperiod som uppgår till minst tre år. Objekt som utgör en fungerande enhet och vars sammanlagda anskaffningsvärde uppgår till minst 25 000 kronor klassificeras också som anläggningstillgång. Avskrivning sker från och med den månad tillgången tas i bruk.

### *Tillämpade avskrivningstider*

Mindre laboratorieutrustning	3 eller 5 år
Avancerad laboratorieutrustning	5, 7 eller 10 år
Möbler, fordon och övrig utrustning	5 år
Immateriella anläggningstillgångar	5 eller 8 år
Egenutvecklade immateriella tillgångar	5 år
Beredskapsinventarier	15 år

Utgångspunkten för avskrivningstiderna är nyttjandeperiod i stället för ekonomisk livslängd. Persondatorer direktavskrivs eftersom nyttjandeperioden beräknas underskrida tre år och/eller anskaffningsvärdet underskrider 25 000 kr.

Om det är uppenbart att en anläggningstillgång har en ekonomisk livslängd som överstiger fem år beslutas avskrivningstiden för den tillgången särskilt.

### *Värdering av fordringar och skulder i utländsk valuta*

Värdering av fordringar och skulder i utländsk valuta sker per den sista december.

## Ersättningar och andra förmåner

Insynsrådet	Period	Ersättning (kr)	Råds- och styrelseuppdrag i andra myndigheter samt aktiebolag
Conny Andersson	170101–171231	3 090	Sveriges kökschefers service AB
Sten Bergheden	170101–171231	4 590	Inga andra uppdrag
Ann-Sofie Eriksson	170101–171231	4 500	Energieffektiviseringsrådet, Geodatarådet
Helena Ewenfält	170101–171231	3 090	Inga andra uppdrag
Isak From	170101–170615	–	Inga andra uppdrag
Marianne Pettersson	170615–171231	3 000	Gentekniknämnden
Carina Roos	170101–171231	5 730	Profarina AB
Peter Svensson	170101–171231	4 590	Lerbo Consulting AB
Cecilia Tisell	170101–171231	3 000	Kronofogdemyndigheten
<b>Ledande befattningsinnehavare</b>			
Annica Sohlström, generaldirektör	170101–171231	1 335 466	Inga andra uppdrag
Förmånsvärde förmånsbil		45 387	

# Noter

(belopp anges i tusen kronor)

Not 1 Intäkter av anslag	2017	2016
Intäkter av anslag enligt resultaträkningen	321 276	316 197
Anslagsmedel som transfereras	265	265
Minskning av semesterlöneskuld intjänad före år 2009	701	974
<b>Utgifter enligt anslagsredovisningen</b>	<b>322 242</b>	<b>317 436</b>

Summa "Intäkter av anslag" skiljer sig från summa "Utgifter" på anslaget Uo 23 1:14. Skillnaden beror på minskning av semesterlöneskulden som intjänats före år 2009 och på anslagsmedel som transfereras. Minskning av semesterlöneskulden som intjänats före år 2009 har belastat anslaget, men inte bokförts i resultaträkningen.

Not 2 Intäkter av avgifter och andra ersättningar*	2017	2016
Intäkter av avgifter enligt 4§ avgiftsförordningen	2 770	2 773
Offentligrättsliga avgiftsintäkter	171 943	135 762
Uppdragsverksamhet och övriga intäkter	10 951	10 404
Intäkter av tjänsteexport	6 824	5 347
<b>Summa</b>	<b>192 487</b>	<b>154 286</b>

\* Mindre avvikelser mot tabell 34: Avgiftsområden förklaras av delvis annan uppställning samt att tabell 34 även omfattar finansiella intäkter och intäkter av bidrag inom respektive avgiftsområde.

Not 3 Intäkter av bidrag	2017	2016
Myndigheten för samhällsskydd och beredskap	27 008	32 675
Kammarkollegiet	19 654	4 999
Kemikalieinspektionen	1 748	1 643
Strålsäkerhetsmyndigheten	1 085	585
Karolinska institutet	1 035	0
Jordbruksverket	337	8 970
Statens veterinärmedicinska anstalt	433	838
Polismyndigheten	477	786
Vinnova	34	494
Folkhälsomyndigheten	428	400
Arbetsförmedlingen	719	187
Vetenskapsrådet	162	541
Totalförsvarets forskningsinstitut	492	527
Transportstyrelsen	20	0
Sveriges meteorologiska och hydrologiska institut	748	0
Sveriges lantbruksuniversitet	250	0
Bidrag från övriga myndigheter	1	316
<b>Summa bidrag från myndigheter</b>	<b>54 631</b>	<b>52 961</b>
EU/Aquavalens	42	131
EU/TDS Exposure	0	51
EU/Jamrai	19	0
Efsa/Focal Point	358	216
Efsa/Risk ranking	27	0



EU/Big O	19	30
EU/Cohesive	3	0
Efsa/Omklassificering till Foodex	6	60
<b>Summa bidrag från EU</b>	<b>474</b>	<b>488</b>
Nordiska ministerrådet	603	912
NKMT	1 001	457
SP Sveriges Tekniska Forskningsinstitut AB	0	929
Bidrag från övriga	971	31
<b>Summa övriga bidrag</b>	<b>2 575</b>	<b>2 329</b>
<b>Summa bidrag</b>	<b>57 680</b>	<b>55 778</b>

<b>Not 4 Finansiella intäkter*</b>	<b>2017</b>	<b>2016</b>
Ränta på lån i Riksgälden	138	120
Valutavinst	66	15
Övriga finansiella intäkter	26	50
<b>Summa</b>	<b>230</b>	<b>185</b>

\* Ny uppställning av noten. Jämförelsetal avseende 2016 har anpassats.

<b>Not 5 Kostnader för personal</b>	<b>2017</b>	<b>2016</b>
Lönekostnader, exklusive arbetsgivaravgifter, pensionspremier m.m.*	-275 196	-257 897
Arbetsgivaravgifter, pensionspremier och andra avgifter enligt lag och avtal	-129 568	-120 599
Övriga personalkostnader	-10 902	-10 852
<b>Summa</b>	<b>-415 666</b>	<b>-389 348</b>

\* Av dessa kostnader är 421 tkr arvoden (385 tkr 2016). Kostnadsökningen beror huvudsakligen på personalökning inom kontrollen.

<b>Not 6 Övriga driftskostnader*</b>	<b>2017</b>	<b>2016</b>
Konsulttjänster	-37 308	-43 251
Kostnader för forskningsuppdrag (provtagning, labbanalyser m.m.)	-21 495	-19 657
Datatjänster	-10 775	-10 266
Resekostnader	-14 488	-14 357
Post- och teletjänster	-3 246	-3 054
Övriga driftskostnader	-20 377	-20 920
<b>Summa</b>	<b>-107 689</b>	<b>-111 505</b>

\* Ny uppställning av noten. Jämförelsetal avseende 2016 har anpassats.

<b>Not 7 Finansiella kostnader</b>	<b>2017</b>	<b>2016</b>
Räntekostnader på räntekonto i Riksgälden	-159	-286
Övriga finansiella kostnader	-56	-156
<b>Summa</b>	<b>-215</b>	<b>-442</b>

<b>Not 8 Transfereringar</b>	<b>2017</b>	<b>2016</b>
Lämnade bidrag:		
Swedish standards institute (SIS)	-265	-265
<b>Summa</b>	<b>-265</b>	<b>-265</b>

<b>Not 9 Årets kapitalförändring</b>	<b>2017</b>	<b>2016</b>
Resultat avgiftsfinansierad verksamhet*	11 303	-10 305
Underskott bidragsverksamhet	-6	27
<b>Summa</b>	<b>11 297</b>	<b>-10 278</b>

\* Se tabell 34

<b>Not 10 Balanserade utgifter för utveckling</b>	<b>2017-12-31</b>	<b>2016-12-31</b>
Ingående anskaffningsvärde*	61 395	56 468
Årets anskaffade immateriella anläggningstillgångar	4 823	5 569
Årets utrangeringar – ack anskaffningsvärde	0	-642
<b>Utgående anskaffningsvärde</b>	<b>66 218</b>	<b>61 395</b>
Ingående ackumulerade avskrivningar	-42 407	-37 429
Årets avskrivningar	-4 911	-5 620
Årets utrangeringar – ack avskrivning	0	642
<b>Utgående ack avskrivningar</b>	<b>-47 318</b>	<b>-42 407</b>
<b>Summa bokfört värde</b>	<b>18 900</b>	<b>18 988</b>

\* Förtidig aktivering av en anläggning medförde att värdet på balansdagen 2016-12-31 var 40 tkr för lågt. Felet har justerats under 2017. En anläggning har avvikande avskrivningstid på 8 år.

<b>Not 11 Rättigheter och andra immateriella anläggningstillgångar*</b>	<b>2017-12-31</b>	<b>2016-12-31</b>
Ingående anskaffningsvärde	3 469	3 530
Årets anskaffade rättigheter	1 189	38
Årets utrangeringar – ack anskaffningsvärde	0	-99
<b>Utgående anskaffningsvärde</b>	<b>4 658</b>	<b>3 469</b>
Ingående ackumulerade avskrivningar	-3 125	-2 960
Årets avskrivningar	-418	-264
Årets utrangeringar – ack avskrivning	0	99
<b>Utgående ack avskrivningar</b>	<b>-3 543</b>	<b>-3 125</b>
<b>Summa bokfört värde</b>	<b>1 115</b>	<b>344</b>

\* Jämförelsetal avseende 2016 korrigerade. Felaktigt uppställd not i årsredovisning 2016. Bokfört värde 20161231 var korrekt och är inte ändrat. En anläggning har avvikande avskrivningstid på 8 år.

<b>Not 12 Maskiner, inventarier, installationer m.m.*</b>	<b>2017-12-31</b>	<b>2016-12-31</b>
Ingående anskaffningsvärde	76 203	71 876
Årets anskaffningar	5 259	5 265
Årets utrangeringar – ack anskaffningsvärde	-351	-929
<b>Utgående anskaffningsvärde</b>	<b>81 111</b>	<b>76 203</b>
Ingående ackumulerade avskrivningar	-69 307	-67 292
Årets avskrivningar	-3 589	-2 530
Årets utrangeringar – ack avskrivning	222	514
<b>Utgående ack avskrivningar</b>	<b>-72 674</b>	<b>-69 307</b>
<b>Summa bokfört värde</b>	<b>8 437</b>	<b>6 895</b>

\* Jämförelsetal avseende 2016 är korrigerade avseende in- och utgående anskaffningsvärde samt in- och utgående ack avskrivning med 9 012 tkr. Bokfört värde 20161231 var korrekt och är inte ändrat.

<b>Not 13 Beredskapstillgångar*</b>	<b>2017-12-31</b>	<b>2016-12-31</b>
Ingående anskaffningsvärde	14 662	14 662
Årets anskaffningar	0	0
<b>Utgående anskaffningsvärde</b>	<b>14 662</b>	<b>14 662</b>
Ingående ackumulerade avskrivningar	-7 958	-6 980
Årets avskrivningar	-977	-978
<b>Utgående ack avskrivningar</b>	<b>-8 936</b>	<b>-7 958</b>
<b>Summa bokfört värde</b>	<b>5 726</b>	<b>6 704</b>

\* *Beredskapstillgångar utgörs av nödvattenutrustning som är till för att stödja kommunernas dricksvattenförsörjning vid akuta problem. Tillgången har finansierats med bidrag från Myndigheten för samhällsskydd och beredskap.*

<b>Not 14 Varulager och förråd</b>	<b>2017-12-31</b>	<b>2016-12-31</b>
Trycksaker i lager	337	361
Förrådsartiklar i lager	837	947
<b>Summa</b>	<b>1 174</b>	<b>1 308</b>

#### **Not 15 Kundfordringar**

Kundfordringar har ökat med 81 158 tkr jämfört med föregående år. Ökningen beror i allt väsentligt på att fakturerade kontrollavgifter har överklagats. Se även resultaredovisningen, Verksamhetsprocess – Utföra offentlig kontroll .

<b>Not 16 Fordringar hos andra myndigheter</b>	<b>2017-12-31</b>	<b>2016-12-31</b>
Kundfordringar hos andra myndigheter	3 689	2 103
Fordran Skatteverket avs. ingående moms	5 832	6 128
Fordran Skatteverket avs. skattekonto	17	1
<b>Summa</b>	<b>9 538</b>	<b>8 232</b>

<b>Not 17 Periodavgränsningsposter</b>	<b>2017-12-31</b>	<b>2016-12-31</b>
<b>Förutbetalda kostnader</b>		
Förutbetald hyra	5 550	5 465
Övriga förutbetalda kostnader	2 074	2 488
<b>Summa</b>	<b>7 624</b>	<b>7 953</b>

<b>Upplupna bidragsintäkter</b>		
Upplupna bidragsintäkter från statliga myndigheter	1 912	755
Upplupna bidragsintäkter, övriga	265	453
<b>Summa</b>	<b>2 177</b>	<b>1 208</b>

<b>Övriga upplupna intäkter</b>		
Upplupna avgiftsintäkter, slakterier	3 202	2 646
Övriga upplupna intäkter	1 874	605
<b>Summa</b>	<b>5 077</b>	<b>3 251</b>

<b>Summa periodavgränsningsposter</b>	<b>14 877</b>	<b>12 412</b>
---------------------------------------	---------------	---------------

Not 18 Avräkning med statsverket	2017-12-31	2016-12-31
<b>Uppbörd</b>		
Ingående balans	0	0
Redovisat mot inkomsttitel	-119	-50
Medel från räntekonto som tillförts inkomsttitel	119	50
<b>Utgående balans</b>	<b>0</b>	<b>0</b>
<b>Anslag i räntebärande flöde</b>		
Ingående balans	-2 653	-5 275
Redovisat mot anslag	322 242	317 436
Anslagsmedel som tillförts räntekonto	-320 091	-314 814
Återbetalning av anslagsmedel	0	0
<b>Skuld avseende anslag i räntebärande flöde</b>	<b>-502</b>	<b>-2 653</b>
<b>Fordran avseende semesterlöneskuld som inte har redovisats mot anslag</b>		
Ingående balans	4 136	5 110
Redovisat mot anslag under året enligt undantagsregeln	-701	-974
<b>Fordran avseende semesterlöneskuld som inte har redovisats mot anslag</b>	<b>3 435</b>	<b>4 136</b>
<b>Summa avräkning med statsverket</b>	<b>2 933</b>	<b>1 483</b>

Not 19 Kassa och bank	2017-12-31	2016-12-31
Saldot på räntekontot hos Riksgäldskontoret var per 20171231 negativt p.g.a. överklaganden rörande kontrollavgifter. Se not 24.	0	68 334

Not 20 Myndighetskapital	Balanserad kapitalförändring anslagsfinansierad verksamhet	Balanserad kapitalförändring avgiftsbelagd verksamhet	Balanserad kapitalförändring bidragsfinansierad verksamhet	Kapitalförändring enligt Resultaträkningen	Summa
Utgående balans 2016	1 436	15 016	84	-10 278	6 257
<b>A. Ingående balans 2017</b>	<b>1 436</b>	<b>15 016</b>	<b>84</b>	<b>-10 278</b>	<b>6 257</b>
Föregående års kapitalförändring	0	-10 305	27	10 278	0
Årets kapitalförändring	0	0	0	11 297	11 297
<b>B. Summa årets förändring</b>	<b>0</b>	<b>-10 305</b>	<b>27</b>	<b>21 575</b>	<b>11 297</b>
<b>C. Utgående balans 2017</b>	<b>1 436</b>	<b>4 710</b>	<b>111</b>	<b>11 297</b>	<b>17 554</b>

Not 21 Avsättning för pensioner och liknande förpliktelser	2017-12-31	2016-12-31
Ingående avsättning	1 213	2 362
Årets pensionskostnad	532	-237
Årets pensionsutbetalningar	-822	-912
<b>Utgående avsättning</b>	<b>922</b>	<b>1 213</b>

Not 22 Övriga avsättningar*	2017-12-31	2016-12-31
<b>Avsättning för lokalt omställningsarbete</b>		
Ingående avsättning	1 504	1 425
Årets förändring	-120	78
<b>Utgående avsättning lokalt omsättningsarbete**</b>	<b>1 384</b>	<b>1 503</b>

**Avsättning för skadestånd**

Ingående avsättning	343	0
Årets förändring	-118	343
<b>Utgående avsättning skadestånd***</b>	<b>225</b>	<b>343</b>
<b>Summa Övriga avsättningar</b>	<b>1 609</b>	<b>1 846</b>

\* Ny uppställning av not 2017. Jämförelsetal avseende 2016 har anpassats.

\*\* Under 2018 bedöms ca 878 tkr av avsättningen att regleras.

\*\*\* Under 2018 bedöms ca 225 tkr av avsättningen att regleras.

<b>Not 23 Lån i Riksgäldskontoret</b>	<b>2017-12-31</b>	<b>2016-12-31</b>
Avser lån för investeringar i anläggningstillgångar		
Beviljad låneram enligt regleringsbrev*	31 000	38 000
Utnyttjad låneram	27 834	25 871
Ingående balans	25 871	23 269
Årets amorteringar	-8 850	-9 296
Under året nyupptagna lån	10 814	11 898
<b>Utgående balans</b>	<b>27 834</b>	<b>25 871</b>

\* Låneramen ändrad enl. beslut 2017-02-23

<b>Not 24 Räntekontokredit i Riksgäldskontoret</b>	<b>2017-12-31</b>	<b>2016-12-31</b>
Beviljad räntekontokredit enligt regleringsbrev är 72 500 tkr. 3 814 tkr har använts som en följd av överklaganden rörande kontrollavgifter.	3 814	0

<b>Not 25 Periodavgränsningsposter</b>	<b>2017-12-31</b>	<b>2016-12-31</b>
<b>Upplupna kostnader</b>		
Upplupna löner och semesterlöner inkl. soc. avg.	38 377	36 408
Övriga upplupna kostnader	1 820	1 702
<b>Summa</b>	<b>40 197</b>	<b>38 110</b>
<b>Oförbrukade bidrag</b>		
Oförbrukade bidrag, myndigheter	10 612	11 040
Oförbrukade bidrag, övriga	1 655	1 208
<b>Summa</b>	<b>12 267</b>	<b>12 248</b>
<b>Oförbrukade bidrag, myndigheter</b>		
Beräknas förbrukas		
- inom tre månader	3 725	3 227
- mer än tre månader till ett år	2 329	2 016
- mer än ett år till tre år	2 005	1 969
- mer än tre år	2 553	3 829
<b>Summa</b>	<b>10 612</b>	<b>11 040</b>

<b>Övriga förutbetalda intäkter</b>		
Övriga förutbetalda intäkter, myndigheter	1 248	1 191
Övriga förutbetalda intäkter, övriga	0	0
<b>Summa</b>	<b>1 248</b>	<b>1 191</b>
<hr/>		
<b>Summa periodavgränsningsposter</b>	<b>53 713</b>	<b>51 549</b>

**Not 26 Övriga ansvarsförbindelser**

Livsmedelsverket har ett ärende avseende skadeståndskrav hos Justitiekanslern.  
Yrkat skadestånd uppgår till totalt 105 tkr.

# Fastställande av årsredovisning 2017

Jag intygar att årsredovisningen ger en rättvisande bild av verksamhetens resultat samt av kostnader, intäkter och myndighetens ekonomiska ställning.



Uppsala den 21 februari 2018  
Annica Sohlström  
Generaldirektör



Livsmedelsverket