

ONSDAGEN DEN 27 NOVEMBER 2019

KontrollNytt

NYHETSREV FÖR LIVSMEDELSKONTROLLEN I SVERIGE





- 3 **UR PERTTIS PERSPEKTIV**
Förberedelser

- 4 **UTVECKLING**
Ny organisation för Livsmedelverkets
kontrollpersonal

- 5 **LAGSTIFTNING**
Den nya kontrollförordningen

- 6 **UTBILDNING**
Livsmedelsverkets utbildnings turné 2020

- 7 **UTBILDNING**
Andra utbildningar på gång

- 8 **SAMARBETE**
Samarbete mellan tre kommuner

- 9 **KONTROLL**
Kontroll av groddar

- 10 **KONTROLL**
Hipp, hipp, hurra för RASFF

- 11 **PRIMÄRPRODUKTION**
Nationell kontrollplanering i primärproduktionen –
foder och livsmedel

- 12 **RISKKLASSNING**
Ny tidsplan för system för riskklassning

- 13 **RAPPORTERING**
Nytt system för utbrottsrapportering

- 14 **NOTISER**
Kontrollbloggen

- 14 **NOTISER**
Årliga rapporten

- 14 **NOTISER**
Utvärdering av livsmedelskontrollen



Förberedelser

Hösten är här. Äntligen, eller redan. Ja, man kan se det på olika sätt. Varje årstid har onekligen sin egen charm och med hösten kommer de vackra färgerna och den klara luften. Men hösten är också en hektisk tid och för oss på Livsmedelsverket en tid av förberedelser.

Vi är mitt uppe i verksamhetsplaneringen för 2020, året då vi på allvar börjar jobba efter den nya kontrollförordningen. Allt skall vara på plats; förändrade regelverk, nya anvisningar, IT-systemen skall vara anpassade och så vidare.

Allt är dock inte riktigt på plats än. Vi väntar fortfarande på besked från kommissionen om hur Sveriges årliga rapportering ska vara utformad, vilket gör att vi inte kan precisera hur kontrollmyndigheternas rapportering till Livsmedelsverket ska se ut. Viss nationell lagstiftning är inte heller klar vilket gör att våra regler och anvisningar också måste dröja. Kort sagt

återstår en del arbete innan vi kan säga att vi fullt ut implementerat den nya kontrollförordningen.

Detta gör att det kan råda en del osäkerhet om vad som egentligen gäller, men vi får göra så gott vi kan. Verksamheten ska ju ändå bedrivas och vårt viktiga uppdrag, att bidra till att maten är säker och att ingen blir lurad, ska ju ändå genomföras.

För att förbereda livsmedelskontrollen för de utmaningar vi står inför kommer Livsmedelsverket genomföra en utbildningsinsats under 2020. Två dagars utbildning kommer att genomföras vid åtta tillfällen i landet under våren 2020. Detta för att så många som möjligt inom kontrollen skall kunna delta. Förutom hur den nya kontrollförordningen påverkar kontrollprocessen, kommer vi också att ta upp arbetet med att etablera god sed i livsmedelskontrollen.

Hur utför vi vårt uppdrag när det bästa blir vår standard? Frågor kring både kontrollprocessen, yrkesrollen och etiska ställningstaganden kommer att behandlas. Vår ambition är att presentera ställningstaganden men också inspirera till bra arbetsätt. Allt detta förbereder vi just nu och arbetet är både hektiskt och intensivt. Jag är övertygad om att det kommer att bli två riktigt intressanta och värdefulla dagar så se till att bereda plats i era kalendrar.

För egen del förbereder jag min pensionering och att lämna över stafettpinnen, vilket sker redan i januari. Jag vill passa på att tacka er alla för att ni inspirerat mig. Tack för det goda samarbetet, er entusiasm och ert outtröttliga engagemang. Ni gör verkligen en fantastisk samhällsinsats.

**Pertti Nordman, chef för livsmedelskontrollen,
Livsmedelsverket**

Ny organisation på Livsmedelsverket

Sedan mitten av sommaren finns en ny organisation på Livsmedelsverket. Området som tidigare hette Livsmedelskontroll har nu delats i en operativ del; område Kontroll och en vägledande och styrande del; område Styrning och vägledning.

Område Kontroll är ett stort område och det är här Livsmedelsverket bedriver sin operativa kontrollverksamhet. Området är indelat i fem avdelningar:

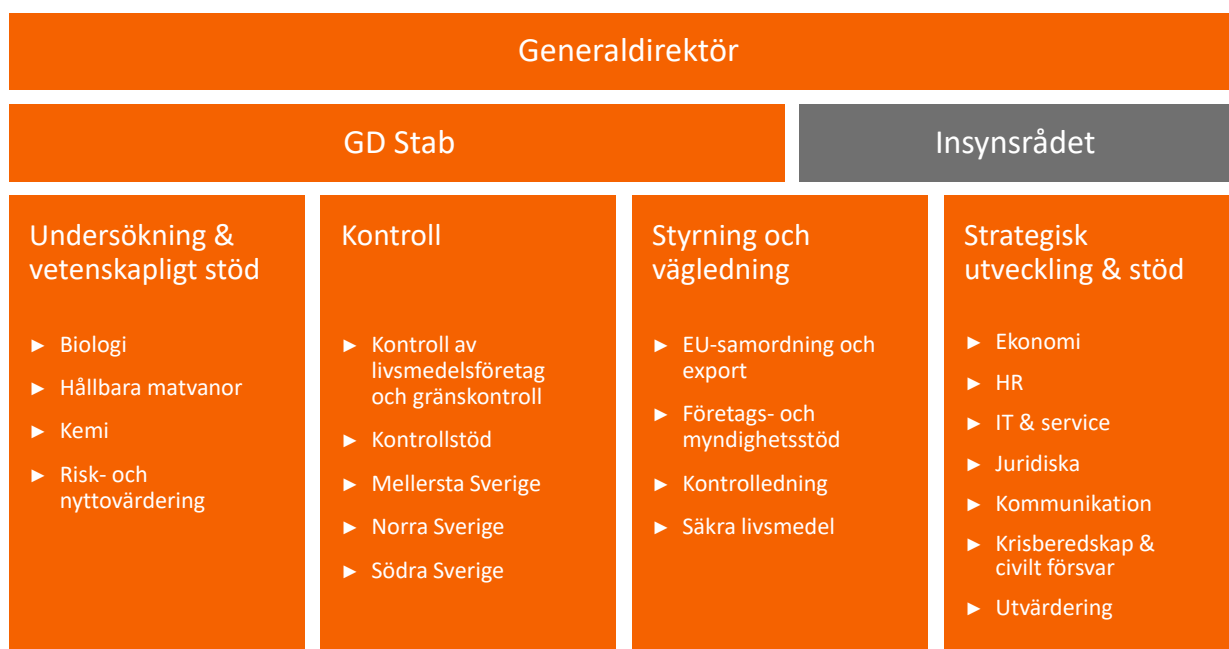
- Kontroll av livsmedelsföretag och gränskontroll – ansvarar för kontroll i leden efter slakt samt kontrollen som sker vid Sveriges gränskontrollstationer
- Kontrollstöd – ansvarar för stöd som främst riktar sig till Livsmedelsverkets kontroll i slaktled
- Mellersta Sverige, Norra Sverige och Södra Sverige – tre stora avdelningar som ansvarar för kontroll och besiktning av kött på slakterier (även djurskyddskontroll vid slakt)

Område Styrning och vägledning är uppdelat i fyra avdelningar:

- EU-samordning & export – ansvarar för regelutveckling inom livsmedelsområdet i EU och andra

internationella sammanhang. Avdelningen ansvarar också för aktiviteter med syftet att öka svensk livsmedelsexport, bland annat arbetet med att öppna nya marknader och produktkategorier, och lista nya företag för export. Att ge information om nya EU-regler och dess innebörd samt information och rådgivning som rör livsmedelsexport ingår i avdelningens uppgifter.

- Företags- och myndighetsstöd – ansvarar för och samordnar Livsmedelsverkets arbete med Kontrollwiki, och med livsmedelsbedrägerier. Avdelningen hanterar livsmedelsärenden inom RASFF och ansvarar för kunskapsstöd i livsmedelsinformationsfrågor. Avdelningen samordnar verkets arbete med råd och information till företag och branschorganisationer.
- Kontrolledning – ansvarar för att leda och följa upp livsmedelskontrollen i Sverige genom bland annat Nationella kontrollplanen, operativa mål och myndighetsrapporteringen. Avdelningen vägleder och utvecklar horisontella frågor såsom avgifter, riskklassning, utbildningar och planering samt är nationell kontaktpunkt för BTSF-utbildningar.
- Säkra livsmedel – ansvarar för samordning av smittskyddsfrågor och utbrottsstöd samt planering och styrning av de nationella provtagningsprogrammen. Avdelningen vägleder i frågor som rör primärproduktion, livsmedelshygien och dricksvatten.





Den nya kontrollförordningen

Arbetet med att anpassa svenska regler till desskommande kontrollförordningen, och alla dessa tillhörande akter, pågår för fullt men har till vissa delar blivit försenat. Detta påverkar vilka avgifter kontrollmyndigheterna kan ta ut inom livsmedelskontrollen.

Bemyndiganden

En av nyheterna i kontrollförordningen är begreppet annan offentlig verksamhet. Det är alltså uppgifter som inte definieras som offentlig kontroll. För att myndigheterna ska ha laglig rätt att ta ut en avgift för en viss uppgift krävs det en serie bemyndiganden, där befogenheten att ta ut avgiften fördelas till en viss instans. I frågor om avgifter inom livsmedelskontrollen så finns det aktuella bemyndigandet i livsmedelslagen och gör det möjligt att fördela en rätt att ta betalt för "offentlig kontroll, registrering och provning" (LL § 28). Detta bemyndigande kommer sannolikt inte att förändras inför att kontrollförordningen börjar tillämpas, vilket leder till att det inte finns något bemyndigande att ta ut avgifter för "annan offentlig kontroll".

Det finns i dagsläget ingen fullständig förteckning över vilka uppgifter som räknas till annan offentlig verksamhet, men typiska uppgifter är alla former av

intyg, attester eller moment som inte aktivt består att verifiera efterlevnaden. Registrering och godkännanden är således annan offentlig verksamhet, men dessa två utpekade uppgifter täcks av dagens bemyndiganden (LL § 28) vilket inte övriga uppgifter gör.

Andra uppgifter av som klassas som annan offentlig verksamhet är

- Rådgivning, allmän information, utvecklingsstöd
- Beslut om åtgärder som t.ex. att utfärda förelägganden vid bristande efterlevnad
- Information till länsstyrelsen om djurskyddskontrollen
- Åtalsanmälningar
- Registerhållning, vård av listor, publicering av information, diarieföring
- Riskklassning
- Epidemiologiska utredningar av livsmedelsburna utbrott

Begreppet behöver tolkas ytterligare och listan ska ses som exempel snarare än en fullständig uppräkningslista. Det finns alltså uppgifter som vi idag skulle tolka som kontroll men som inte längre klassas som offentlig kontroll i den nya kontrollförordningen.

Det leder till att det helt saknas lagstöd för att ta ut avgifter för denna typ av uppgifter under 2020.

Efterhandsdebitering

Frågan om för- eller efterhandsdebitering av den årliga kontrollavgiften styrs i Förordning (2006:1166) om avgifter för offentlig kontroll av livsmedel och vissa jordbruksprodukter. I dagsläget ska den årliga kontrollavgiften betalas i förskott. Det är inte Livsmedelsverket utan Regeringen som avgör detta.

I de ändringar som nu genomförs inför 2020 kommer inte denna princip att förändras. Det finns förslag om att införa efterhandsdebitering och att avgifter för kontroll ska tas ut i anslutning till att kontrollen utförs. Men om dessa förslag införs kvarstår att se, och det blir då tidigast 2021.

Avgifter i kontrollförordningen

Den nya kontrollförordningen delar upp avgifter i obligatoriska och icke-obligatoriska avgifter. Med

obligatoriska menas att alla länder behöver ta en avgift, i andra fall får varje medlemsland själv bestämma om kostnader ska täckas av avgift eller anslag. Det finns primärt två områden där det råder obligatoriska avgifter i kontrollförordningen – kontroller som sker i samband med gränskontroller och produktion av animaliska livsmedel (inkl. slakt). Det framgår också av kontrollförordningen hur avgifterna ska beräknas och ska tas ut inom dessa områden.

Övriga avgifter är i princip frivilliga för varje land att införa. Det innebär att de flesta avgifter som tas ut idag inom livsmedelskontrollen behöver vara utförligt reglerade i svensk lagstiftning. Vem får ta ut en avgift, för vad ska avgifter tas ut, hur ska de beräknas och när ska de betalas? Allt detta avgörs i Förordning (2006:1166) om avgifter för offentlig kontroll av livsmedel och vissa jordbruksprodukter som ses över med anledning av detta.

För Livsmedelsverkets del pågår ett stort arbete med att se över och anpassa systemet för avgifter som tas

ut av slakterier och vilthanteringsanläggningar. Eftersom den kontroll som utförs vid denna typ av anläggningar ofta kräver ständig eller regelbunden bemanning är avgifterna avsevärt mycket högre än avgifter för andra typer av kontroller som sker genom stickprov.

Taxesöversyn nödvändig

I samband med att både EU-lagstiftningen och svenska regler om avgifter görs om så behöver alla myndigheter se över sina styrande dokument och taxor. Det kan innebära både att se över vilka kostnader som ingår i taxeberäkningen, men också taxans utformning och hänvisningar. SKL har nyligen publicerat [ett cirkulär](#) med information och stöd om uppdateringar av taxa och delegationsordning.

Eftersom alla ändringar i svensk lagstiftning inte kommer att hinna genomföras inför 2020, innebär det dessutom att alla myndigheter sannolikt behöver se över sina taxor både inför 2020 och inför 2021.

Livsmedelsverkets Utbildningsturné 2020

Under våren 2020 åker Livsmedelsverket på en utbildningsturné med målet att samla Sveriges livsmedelskontroll. Det rör sig om totalt åtta tillfällen på fem olika orter då Livsmedelsverket kommer för att hålla i en två dagars utbildning. Utbildningsdagarna riktar sig till alla som jobbar i den offentliga livsmedelskontrollen i Sverige såsom inspektörer och chefer på kommuner, länsstyrelser, Livsmedelsverket och försvarsinspektören för hälsa och miljö.

Målet med utbildningsturnén är att nå ut till så många som möjligt inom livsmedelskontrollen och genom föreläsningar och gruppövningar tydliggöra innebörden av god kontrollsed samt öka möjligheterna till ett mer enhetligt arbetssätt. I utbildningen tar vi bland annat upp kontrollprocessen vilken har anpassats för att uppfylla nya kontrollförordningen.

Utbildningsturnén bygger vidare på e-utbildningen "Grundkurs om kontrollprocessen – från förberedelse till avvikelshantering", som kommer att finnas tillgänglig i utbildningsportalen i månadskiftet janu-

ari/februari 2020. Under utbildningsturnén kommer vi att gå närmare in på hur vi genomför verifierande kontroller, konstaterar och hanterar avvikelser samt ta upp frågor om etik och yrkesroll för inspektörer.

Utbildningsturnén hålls under två dagar och det finns möjlighet att anmäla sig till ett av åtta tillfällen. Turnén ersätter också den nationella kontrollkonferensen. Deltagaravgiften är 3 850 kr och anmälan är öppen fram till 19 januari 2020. För det första utbildningstillfället, 24-25 mars, är anmälan endast öppen till 4 december 2019. Mer information om program samt anmälan finns på [Utbildningsturnéns hemsida](#).



Mer på gång på utbildningsområdet

Utbildningsinsatser - behovsinventering

Efter årsskiftet 2019/2020 planerar Livsmedelverket att genomföra en inventering av utbildningsbehovet inom livsmedelskontrollen. En enkät kommer att skickas ut till ett stort antal livsmedelsinspektörer på kommuner samt till Livsmedelverkets egen personal och förhoppningen är att så många som möjligt tar sig tid och besvarar denna. Syftet med enkäten är att ringa in de områden där det finns ett behov av mer stöd, vägledning eller utbildningsinsatser. Det kan bland annat röra sig om insatser för att tydliggöra särskilda lagstiftningsområden eller frågor kopplade till specifika branscher. Utifrån det underlag som Livsmedelverket får in kommer en flerårig utbildningsplan att tas fram.

E-utbildning om tillsatser

Vad är skillnaden på ett vanligt livsmedel och en livsmedelstillsats? Vad innebär quantum satis och överföringsprincipen? Vilka frågor är bra att ställa vid en kontroll av tillsatser? Det är några av de aspekter som kursdeltagarna får möjlighet att träna på i Livsmedelverkets e-utbildning om tillsatser som kommer finnas tillgänglig under våren 2020. Utbildningen innehåller exempel och övningar som är till för att underlätta vid kontroll av tillsatser på olika typer av verksamheter, från livsmedelstillverkare till butik. Två av de operativa målen under 2020-2022 kommer att handla om tillsatser. E-utbildningen kommer att vara till hjälp för att genomföra målen på ett bra sätt.

E-utbildning om fisk

I en tidigare revision av fiskkontrollen konstaterade Sante F att många svenska inspektörer inte har erbjudits utbildning inom fiskkontroll i tillräcklig grad. Det är bakgrunden till arbetet med den information om fisk som Livsmedelverket nu tar fram. Resultatet kommer att bli en e-utbildning och omfattande information i Kontrollwiki om fiskprodukter, som till exempel konserver, gravade produkter, fisksallader, inlagda produkter, sushi, färdigrätter samt information och märkning på området. De första sidorna ligger redan nu ute på kontrollwiki. Nästa steg är att testa den första e-utbildningen i en referensgrupp för att samla in synpunkter för det fortsatta arbetet. E-utbildningen beräknas bli klar under våren 2020.

E-utbildning om kontrollprocessen

Under 2018 höll Livsmedelverket ett antal workshops som ligger till grund för God kontrollsed. Vi var ute och pratade med nästan 500 personer om vad som är bra kontroll, men också vad som är svårt i kontrollen. Något som dök upp var bedömningar och hur man hanterar avvikelser. Det tillsammans med att den nya kontrollförordningen börjar gälla under slutet av 2019 gjorde att vi såg behov av att förtydliga och uppdatera den befintliga kontrollprocessen.

Livsmedelverket tar därför fram en E-utbildning; Grundkurs om kontrollprocessen – från förberedelser till avvikelshantering. E-utbildningen om kontrollprocessen kommer även fungera som en inledning till Utbildningsturnén 2020.

"E-utbildningen om kontrollprocessen kommer att vara kostnadsfri under våren 2020 och alla som anmält sig till utbildningsturnén bör gå webbkursen som en förberedelse för de fysiska träffarna. Att använda en webbkurs som en introduktion till en fysisk kurs är något nytt som vi provar nu" säger Alexander Sobestiansky, statsinspektör och kursansvarig på Livsmedelverket.

E-utbildningen om kontrollprocessen kommer att beskriva hur en kontroll bör läggas upp och genomföras. Kursen blir generell och lägger fokus på hur en kontroll förbereds och hur eventuella avvikelser hanteras. Kursen kommer att finnas tillgänglig från februari 2020.

Livsmedelverket deltar inte på läns- möten våren 2020

Under våren 2020 gör Livsmedelverket en satsning på fysiska kurser i samband med Utbildningsturnén. Därför kommer vi inte kunna delta på de länsmöten som arrangeras under första halvan av 2020.

"Till hösten 2020 deltar vi som vanligt på länsmötena igen, men till dess uppmanar vi kommunerna inom länet att fortsätta träffas som vanligt. Att samarbeta är bra" säger Helena Storbjörk Windahl, avdelningschef på Livsmedelverket.



Nästan hela gänget på livsmedelskontrollen i SRMH

Samarbete mellan tre kommuner

Södra Roslagens miljö- och hälsoskyddsnämnd (SRMH) har i uppdrag att genomföra tillsyn enligt miljöbalken, livsmedelslagen, strålskyddslagen, alkohollagen, tobakslagen samt kontroll av läkemedelsförsäljning i detaljhandeln i Täby kommun och Vaxholm kommun. Täby har även ingått avtal som innebär att SRMH utför kontroll av alkohollagen, tobakslagen samt kontroll av läkemedelsförsäljning i detaljhandeln i Norrtälje, Vallentuna och Lidingö kommun. I Norrtälje kommun utför SRMH även kontroll av livsmedelslagstiftningen.

Min första fråga till Monica Lejon, Gruppchef för livsmedelskontrollen i SRMH är därför; Hur håller ni ordning på var alla olika ärenden hör hemma?

Monica berättar att de i nuläget har två helt separata ärendehanteringssystem som de arbetar i. Livsmedelsobjekten från Norrtälje kommun handläggs i Ecos 2. Objekten från Täby och Vaxholm har fram till nu

legat i Ecos 1 men då SRMH håller på att konvertera till Ecos 2 kommer det snart bara vara en typ av ärendehanteringssystem. Objekten i Täby kommun och Vaxholm kommun har olika kommunkoder i ärendehanteringssystemen och på så vis går det lätt att sortera ut objekten.

Norrtäljes livsmedelskontroll anslöt till SRMH i januari 2018 och totalt är de nu 12 livsmedelsinspektörer och en gruppchef. Alla inspektörer handlägger objekt i alla de tre kommunerna. Den största farhågan de hade inför hopslagningen mellan SRMH och Norrtälje var att restiderna för kontrollerna skulle öka. I dag har de som längst 11 mil enkel resa från kontoret i Täby till objektet längst bort. Och visst har restiderna ökat något men den stora utmaningen med hopslagningen har varit att få tekniken och IT-lösningar att fungera för alla medarbetare.

Monica vill uppmana alla kommuner som planerar för samarbeten i någon form att involvera IT-avdelningarna i ett tidigt läge i processen. En annan sak som är bra att tänka på är att inte ha för bråttom vid en sammanslagning och försöka förbereda så mycket som möjligt gällande delegationsordningar, reglementen och rutiner.

När jag frågar vad som var bättre förr så nämner Monica att i deras fall innebar sammanslagningen med Norrtälje att det går åt mer tid för administration. Resultaten från livsmedelskontrollen ska rapporteras till varje kommun och samordningen mot kontrollen av t.ex. serveringstillstånd, hälsoskydd och miljöskydd tar mer tid än tidigare. Monica vill därför poängtera att det är mycket viktigt att alla parter som står inför ett samarbete är på det klara med vad syftet för samarbetet är. Små kommuner som går ihop kan tjäna mycket på att bli fler inspektörer men större kommuner behöver vara tydliga med vad man förväntar sig för vinster med ett samarbete.

Efter att ha jobbat tillsammans i lite mer än 1,5 år fungerar tekniken nu betydligt bättre. Totalt har SRMH kontrollansvar för ca 1310 anläggningar (545 i Täby och Vaxholm och 765 i Norrtälje). Av dessa är ca 170 vattenanläggningar. Några av fördelarna som

Monica vill lyfta, förutom många nya trevliga kollegor, är att fler objekt även ger en större sammanlagd kontrolltid för objekt med specialområden som till exempel dricksvatten och kosttillskott. Inspektörerna har då bättre förutsättningar att kunna utvecklas inom specialområdena när de har fler objekt att göra kontroll på. SRMHs geografi ger även en stor variation för inspektörerna. Allt från kontroll av franchise-butiker i Täby Centrum till små verksamheter på öarna utanför Norrtälje dit man kan behöva ta taxibåt eller lifta med kustbevakningen för att ta sig ut på inspektion.

Monica ser också fördelar med en ökad samsyn mellan inspektörerna men vill samtidigt betona att det är svårare att få samsyn när man är 12 inspektörer än när de var 6 personer. Framöver kommer de därför börja arbeta mer aktivt med internkontroll för att öka samsynen ytterligare mellan inspektörerna.

Kontroll av groddar och fröer för groddning

Från den 14 december 2019 börjar nya bestämmelser vid import av groddar och fröer för groddning gälla då (EU) 2017/625 börjar tillämpas. I samband med detta kommer groddar och fröer avsedda för groddning som importeras från länder utanför EU, att omfattas av gränskontroll.

Dessutom tillkommer nya bestämmelser om hur importintyget för groddarna och fröer avsedda för groddning ska vara utformat och vilken information intyget ska innehålla. Förlagor och information om de nya officiella intygen finns i förordning (EU) 2019/628 i artikel 27 och bilaga III del XV. Förordning (EU) nr 211/2013 kommer att upphöra att gälla i samband med att den nya förordningen träder i kraft.

Livsmedelsverket arbetar för närvarande med implementering av de nya reglerna tillsammans med Tullverket. Information om de nya reglerna och vad de innebär kommer så snart som möjligt på Livsmedelsverkets webbplats.

Observera att bestämmelserna om kontroll av importintyg i alla produktionsled till och med att fröerna förpackats i konsumentförpackningar inte påverkas av de nya reglerna. Bestämmelserna om spårbarhet av

groddar och fröer avsedda för groddning, oavsett ursprungsland, påverkas inte heller utan ska fortgå som tidigare.



Hipp, hipp, hurra för RASFF!

Det händer mycket i RASFF-arbetet just nu. Här kommer några exempel för att ge er en lägesbild.

Vi upplever ett stort engagemang från er ute i kommunerna när det gäller RASFF-arbetet, vilket vi i RASFF-gruppen på Livsmedelsverket är mycket tacksamma för! Det pågår ständigt ett antal notifieringar och mängden ökar sakta men stadigt. Vi har statistik som gäller från 1 januari till 31 augusti 2019 som visar följande:

- Mellan den 1 januari och 31 augusti 2019 har 250 ärenden berört Sverige. Det gäller både notifieringar som startat i Sverige och utanför
- Över 2000 follow-ups har gjorts av kontrollmyndigheter i iRASFF i dessa notifieringarna
- Så här långt under 2019 har meddelanden om odeclarerade allergener i olika livsmedel dominerat. Tätt följt av majrovor med otillåtna färgämnen och kosttillskott som inte uppfyller reglerna, t.ex. med innehåll av otillåtna substanser.

Allting har en ände utom korven som har två...

Efter att ett stort tyskt charkuteriföretag gått i konkurs i Tyskland och det samtidigt fanns misstankar om Listeria i företagets produkter, startade en notifiering i oktober 2019 som fick stora proportioner här i Sverige. RASFF-notifieringen "Listeria i korv från Tyskland" berörde närmare 140 kommuner i form av utskick från RASFF-gruppen på Livsmedelsverket. Detta var en ovanligt stor notifiering sett ur Sveriges synvinkel. En mer "normal" RASFF-notifiering innebär runt 3-5 utskick med några kommuner i varje. I "Listeria i korv från Tyskland" gjordes 26 mailutskick med mellan 1 till 72 mottagande kommuner per gång.

Eftersom så många kommuner blev berörda innebar det också att många "sällan-användare" av iRASFF fick möjligheten att arbeta i systemet med follow ups. Det har gått jättebra! Hittills har 250 "fuppar" gjorts i iRASFF om Listeria-notifieringen.

När så många kommuner blir berörda och så många leveranslistor behöver skickas ut, inser vi också hur värdefullt det är med bra leveranslistor! Det vill säga, hur mycket tid som sparas och hur mycket snabbare

det går både för oss i RASFF-gruppen och för er som ska kontrollera verksamheter med hjälp av listorna, när alla uppgifter finns om verksamhetsnamn, adress och ort. Tack alla ni som jobbat hårt med att snabbt få in alla dessa uppgifter från företag som ni kontrollerar!

Förstärkning i e-handelskontrollen ger fler RASFF-notifieringar

Under hösten har Livsmedelsverket fått resursförstärkning i e-handelskontrollen. Det innebär bland annat att vi koncentrerat kommer att fokusera på ett antal kända riskfyllda substanser i kosttillskott som finns i produkter som säljs på nätet. I det arbetet kommer notifieringar i iRASFF skapas när fynd görs och lokala kontrollmyndigheter blir berörda. Det kommer alltså troligtvis att bli några flera notifieringar om kosttillskott än vanligt. [Läs gärna livstecknet-nyheten i ämnet, från början av oktober 2019, om ni vill veta mer.](#)

Framtiden och utvecklingsarbetet

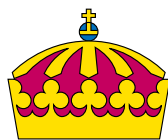
iRASFF, den webbaserade lösningen för hantering av RASFF-ärenden, är inne i en intensiv utvecklingsfas. Vi i RASFF-gruppen har nyligen deltagit i ett arbetsgruppsmöte i Bryssel, där vi träffade andra länders kontaktpunkter för att diskutera den fortsatta utvecklingen. Mötet uppmärksammade även att det i år är 40 år sedan RASFF togs i bruk för första gången!

Slutligen; ett stort tack till alla er som liksom vi slitit och arbetat med RASFF-notifieringar och verifierat att de riskfyllda matvarorna avlägsnats från marknaden!

Hälsningar från RASFF/AAC Single Contact Point:

Joakim Meuller Bäckman, Paulina Eriksson, Christin Furuhausen och Jenny Johansson





Länsstyrelserna

Nationell kontrollplanering i primärproduktionen – foder och livsmedel

Nu finns det en nationell planering för foder – och livsmedelskontrollerna i primärproduktionen på plats.

KontrollNytt berättade i slutet av förra året om ett projekt som länsstyrelserna gör tillsammans med Jordbruksverket och Livsmedelsverket. Kontrollen av primärproducenter inom foder och livsmedel ska bli mer riskbaserad och samtliga branscher ska få regelbunden kontroll.

Den nationella kontrollplaneringen

- anger hur ofta olika branscher ska kontrolleras inom en fyra-års period
- anger minsta antal kontrollobjekt per bransch, län och år som ska få kontroll
- samordnar kontrollerna av foder och livsmedel
- har fokus på specifika faror, aktuella risker och omvärldsbevakning
- utgår från registrerade anläggningar i Primör och deras huvudsakliga produktionsinriktning
- är flexibel och öppnar upp för ytterligare kontroller utifrån den enskilda länsstyrelsens behov

Kontroll vid 1000 kontrollobjekt år 2020

För år 2020 har kontroller vid ca 850 kontrollobjekt fördelats mellan branscherna spannmål, bladgrönsaker på friland, mjölk, nöt, fjäderfä och struts, gris, baljväxter, potatis, ägg, hägnat vilt, frilevande vilt, odlade fisk/kräfdjur, samt groddar. Kontrollerna har i sin tur fördelats mellan länen enligt beräkningar och principer som gör att sannolikheten att få kontroll är lika för alla anläggningar med samma risk, oavsett var i landet anläggningarna finns.

Dessutom ska så kallade ”övriga riskbaserade kontroller” (tidigare kallad stickprovskontroll) utföras vid ca 150 kontrollobjekt inom branscherna odling av bladgrönsaker på friland och odling av fisk- och kräfdjur. Två branscher som identifierats vid omvärldsbevakningen som särskilt intressanta för utökad kontroll.

Särskilt fokus

Vid kontrollerna av bladgrönsakerna ska särskilt fokus läggas på bevattningsvatten och personalhygien. Motsvarande fokusområden för odling av fisk och kräfdjuren är läkemedel och andra behandlingar som görs, samt eventuellt läkemedel i fodret.

Även kontrollerna vid äggproduktionsanläggningar och spannmålsodling kommer ha särskilt fokus år 2020. Vid kontrollerna av äggproduktion tittas det extra på eventuell närvaro av dioxin och narasin i fodret. För kontroll vid odling av spannmål för livsmedelsändamål finns det ett operativt mål som gäller mykotoxin vid spannmålstorkning och lagring.

Genom att gemensamt fokusera på de största riskerna i de utvalda branscherna hoppas vi att kontrollen ska få större effekt, säger Katarina Bäcklund Stålenheim, projektdeltagare vid Livsmedelsverket

Länstyrelsen väljer kontrollobjekt

Den nationella kontrollplaneringen anger vilka branscher som ska kontrolleras ett visst år och hur många kontrollobjekt inom varje bransch som ska kontrolleras, samt fördelningen av dessa kontroller mellan de 21 länen.

När det kommer till att välja vid vilket kontrollobjekt kontrollen ska utföras på, så läggs den uppgiften på den enskilda länsstyrelsen. Hänsyn tas då till bland

fortsätter på sidan 12

annat klassningen av anläggningen, eventuella riskmodifierande faktorer i verksamheten, samt resultat från tidigare kontroller. Information som den enskilda länsstyrelsen har bäst kännedom om.

Kontrollwiki vägleder

De vägledande texterna i Kontrollwiki om klassning skrivs nu om och omfattar både klassning och planering.

I slutet av året planerar vi att publicera nya sidor under rubriken "Planering för riskbaserad kontroll av foder- och livsmedelsföretag i primärproduktionen" säger Åsa Eneroth, projektledare vid Livsmedelsverket.

Den nationella planering av kontrollen i primärproduktionen är ett stort steg på väg till en mer riskbaserad kontroll där samtliga branscher får en regelbunden kontroll, avslutar Katarina Bäcklund Stålenheim.

Ny tidsplan för system för riskklassning

Livsmedelsverket har under cirka två års tid arbetat med att ta fram en ny modell för riskklassning av livsmedelsverksamheter i leden efter primärproduktion. Uppdraget att se över den nuvarande modellen kom från regeringen och i början av 2018 lämnade Livsmedelsverket ett förslag på hur en ny modell skulle kunna se ut i en rapport till regeringen.

Under senare delen av 2018 stod det klart att införandet av den nya kontrollförordningen kommer att påverka en ny riskklassningsmodell mer än vad som tidigare tagits med i beräkningen. Bland annat behöver den nya riskklassningen och anläggningstyperna harmoniseras med det som ska rapporteras in till EU-kommissionen via den Årliga rapporten. Sverige lämnar varje år in en rapport till EU-kommissionen som visar hur kontrollen i livsmedelskedjan bedrivs. För att få underlaget till rapporten hämtar Livsmedelsverket in kontrolldata från alla Sveriges kommuner, länsstyrelser och från Livsmedelsverkets operativa kontroll genom den så kallade Myndighetsrapporteringen.

De flesta IT-stöd är byggda för att underlätta både riskklassning av anläggningar och myndighetsrapporteringen. Att harmonisera den nya riskklassningsmodellen med den årliga rapporten är därför viktigt då båda omfattar stora krav på förändringar av kontrollmyndigheternas system för IT-stöd.

Arbetet med att införa en ny årlig rapport bygger på arbetet som bedrivs på EU-nivå. Då allt arbete ännu inte är klart saknas viktig information om hur den årliga

rapporten till EU-kommissionen ska se ut och därmed också underlag om hur myndighetsrapporteringen ska förändras.

Under sommaren 2019 inkom en skrivelse till Livsmedelsverket från Sveriges kommuner och Landsting (SKL) samt det stornätverk Sveriges Nätverk för Offentlig kontroll inom Livsmedelskedjan (SNOL) med kommuner (två representanter per län) som SKL administrerar. Skrivelsen innehöll en hemställan om att revidera tidsplanen för införandet av ny riskklassningsmodell och göra en konsekvensanalys av hur förslaget påverkar de kommunala kontrollmyndigheterna.

Önskemål om en förlängd tidplan ligger helt i linje med det behov som Livsmedelsverket ser och därför väljer Livsmedelsverket att skjuta fram införandet av en ny riskklassningsmodell med två år och hålla samman införandet med tidsplanen för införandet av den nya årliga rapporten. Den nya tidsplanen innebär att den nya riskklassningsmodellen införs fullt ut från den 1 januari 2024.

Livsmedelsverket kommer under hösten att hålla webinarier för företag och kontrollmyndigheter där vi berättar mer om arbetet och den nya tidsplanen.

Datum för webinarier är:

9 dec kl. 13-14

13 dec kl. 10-11

Anmälan till emma.nordvikpremfors@slv.se senast en vecka före respektive tillfälle. Glöm inte att ange i anmälan vilket av tillfällena du vill delta!

Två nya formulär för utbrottsrapportering 2020

Från den 1 januari 2020 flyttar rapporteringen av livsmedel- och dricksvattenrelaterade utbrott till [Imyr](#) där den årliga rapporteringen av livsmedelskontrollen redan sker.

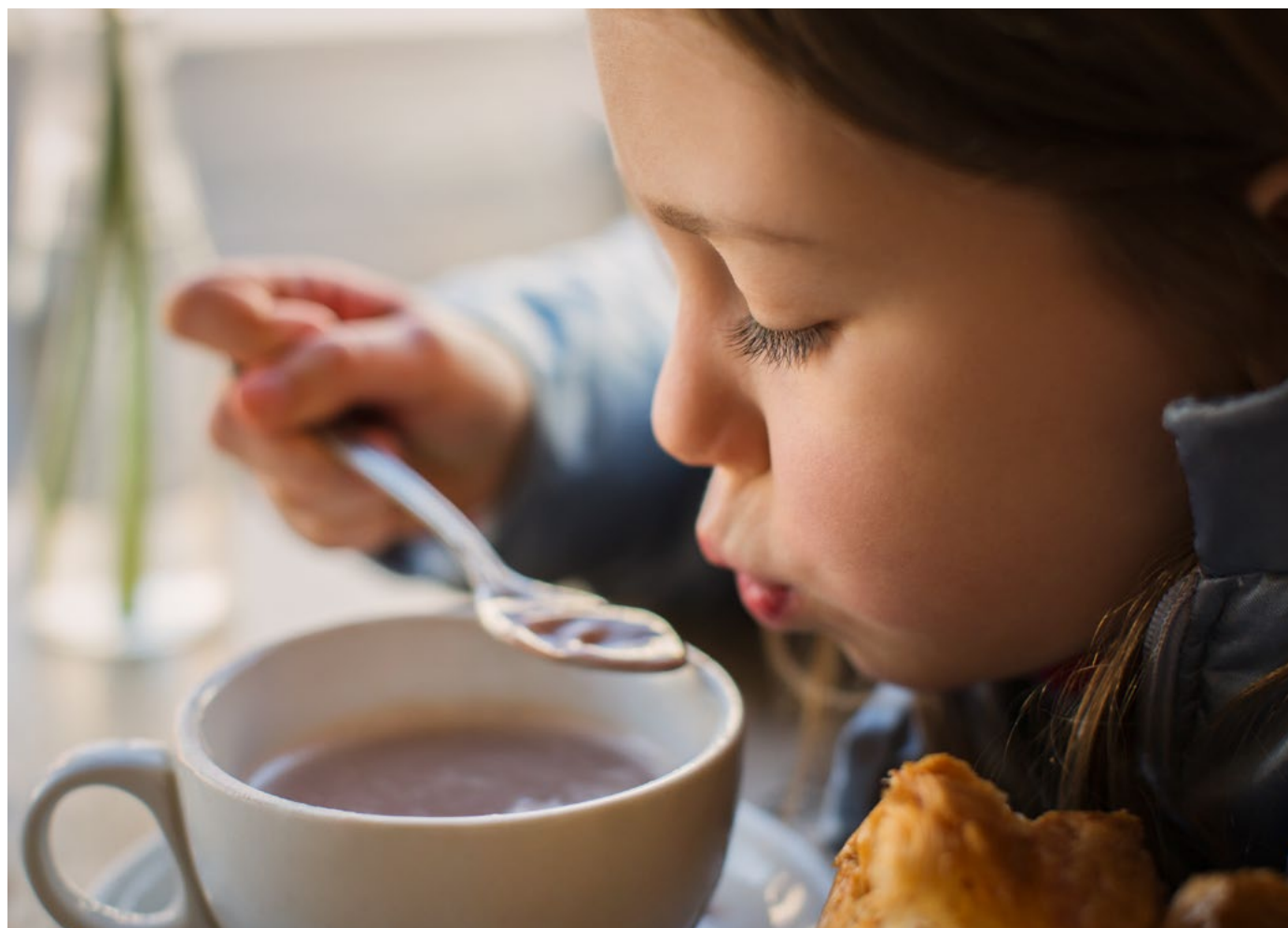
Att kontrollmyndigheter ska genomföra och rapportera epidemiologiska utredningar av livsmedelsburna utbrott framgår av Livsmedelsverkets föreskrift (LIVSFS 2005:17).

Fram till 2020 har utbrottsutredningar gällande livsmedel och dricksvatten rapporterats på en egen hemsida. I och med att rapporteringen behövde byggas om för att anpassas till EFSA:s terminologi flyttas

formulären till Imyr där övrig myndighetsrapportering redan sker. Inloggningsuppgifterna till Imyr är personliga och beställs igenom att skicka ett mejl till myndighetsrapportering@slv.se. De som har inloggningsuppgifter till Imyr för myndighetsrapporteringen kan använda samma inloggningsuppgifter för att rapportera utbrottsutredningar. Utredningar som startar under 2020 ska rapporteras via de nya formulären. De nuvarande utbrottsformulären försvinner den 15 februari 2020 och ska användas bara för rapportering av utbrott som startat under 2019.

Läs mer om vad som räknas som en utbrottsutredning och vilka uppgifter som då ska rapporteras in i länkarna nedan.

- [Evidens \(bevis\)](#)
- [Två nya formulär för utbrottsrapportering i Imyr vid årsskiftet](#)
- [Vilka uppgifter ska rapporteras via de nya utbrottsformulären fr.o.m. 2020?](#)



Notiser

Var med och skriv i Kontrollbloggen!

Du har väl inte missat Kontrollbloggen på Livstecknet? Här kan alla som arbetar inom livsmedelskontrollen bidra. Ju fler, desto bättre. Kanske har du eller någon i din verksamhet stött på ett intressant fall, har ett bra exempel att dela med er av, eller så har ni gått en utbildning som ni vill berätta om. Skriv ett inlägg! Under de första månaderna har du i bloggen kunnat läsa om allt ifrån checklistor för kontroll av olivolja till Göteborgs första överklagande av beslut om sanktionsavgift. Och i serien "Kontrollbloggen knacker på" får du veta vad olika delar av vår verksamhet gör. Hoppas att just du och din verksamhet vill bidra med inlägg i Kontrollbloggen – den blir vad vi alla gör den till! Har du några frågor eller funderingar?

Mejla till livstecknet@slv.se

Årliga rapporten (ÅR)

I augusti 2019 skickade Livsmedelsverket in den årliga rapporten om Sveriges kontroll i livsmedelskedjan till EU-kommissionen. Rapporten är framtagen av Livsmedelsverket, Jordbruksverket, Försvarsinspektören för hälsa och miljö, länsstyrelserna och de lokala kontrollmyndigheterna i samarbete. Även Tullverket, Swedac och Sveriges Kommuner och Landsting har bidragit med material från sina verksamheter. Rapporten konstaterar att kontrollen fortsätter utvecklas i positiv riktning. Olika informations- och utbildningsinsatser ger resultat och bidrar till att det blir lättare för företagen att göra rätt. Samtidigt finns förbättringsmöjligheter. Bland annat kan uppföljningen av avvikelser förbättras. Likaså arbetet med att utvärdera tidigare kontrollresultat för att sedan använda denna utvärdering som grund för riskvärdering och planering av kommande kontrollverksamhet.

[Årliga rapporten hittar du här](#)



Rapport om Sveriges livsmedelskontroll 2018

Livsmedelsverket genomför varje år en utvärdering av livsmedelskontrollen i primärproduktionen, leden efter primärproduktionen och dricksvattenanläggningar. I 2018 års rapport kan vi visa på flera förbättringar i livsmedelskontrollen. Men resultaten visar också att livsmedelskontrollen inte alltid genomförs i tillräcklig omfattning eller fokuserar på de företag som behöver kontrollen mest. Det finns fortfarande stora variationer mellan kontrollmyndigheter. I rapporten konstateras att begränsade resurser eller brist på rätt kompetens medför ett behov av mer samordning av kontrollen eller samverkan mellan kontrollmyndigheter.

[Du hittar Sveriges livsmedelskontroll 2018 här](#)

Inloggning på Livstecknet

Livstecknet är livsmedelskontrollens eget forum där det finns möjlighet att ställa frågor, läsa aktuella nyheter och se vad som skrivs om kontrollen i media. För att få tillgång till allt detta så måste du vara medlem med egna inloggningsuppgifter. Att få det är enkelt.

Gå in på www.livsmedelsverket.se, välj "Logga in" i övre högra hörnet. Där kan du ansöka om medlemskap. Välkommen!