



Välkomna till SKAL-möte 4 april 2025

Tillsammans gör vi skillnad

Tänk på säkerheten

Var och en ansvarar för den information denne delar under mötet
Tänk efter innan du eventuellt delar information om vad som
sagts på mötet

Agenda

- Dagens tema-talare:
 - Investeringsstöd och rådgivningsstöd – robust primärproduktion, Kristina Nigell och Filippa Isaksson från Jordbruksverket
 - Livsmedelsföretagens rapport ”Recept för resiliens”, Patrik Strömer, LI
 - Senaste nytt från EFSCM (European Food Security Crisis preparedness and response mechanism), Oskar Qvarfort, Livsmedelsverket
- Stående punkter:
 - Pågående utredningar och uppdrag
 - Lägesbild – Jordbruksverket
 - Lägesbild – Livsmedelsverket
 - Lästips och länkar
- Övriga frågor

[Länk till hemsida dokumentation SKAL](#)

Robust primärproduktion – rådgivning och investeringsstöd

Kristina Nigell
Filippa Isaksson



1 av 10 beredskapssektorer



EKONOMISK SÄKERHET

Försäkringskassan

Arbetsförmedlingen
Pensionsmyndigheten
Riksgälden
Skatteverket
Statens servicecenter



ELEKTRONISK KOMMUNIKATION OCH POST

Post- och telestyrelsen

MSB
Svenska kraftnät
Trafikverket



ENERGI-FÖRSÖRJNING

Energimyndigheten

Energimarknadsinspektionen
Strålsäkerhetsmyndigheten
Svenska kraftnät



FINANSIELLA TJÄNSTER

Finansinspektionen

Riksgälden
Riksbanken*



FÖRSÖRJNING OCH GRUNDDATA

Skatteverket

Bolagsverket
Lantmäteriet
Myndigheten för digital förvaltning



HÄLSA, VÅRD OCH OMSORG

Socialstyrelsen

E-hälsomyndigheten
Folkhälsomyndigheten
Läkemedelsverket



ORDNING OCH SÄKERHET

Polismyndigheten

Kriminalvården
Kustbevakningen
Säkerhetspolisen
Tullverket
Åklagarmyndigheten
Domstolsverket



RÄDDNINGSTJÄNST OCH SKYDD AV CIVILBEFOLKNINGEN

MSB

Kustbevakningen
Länsstyrelserna
Polismyndigheten
Sjöfartsverket
SMHI
Strålsäkerhetsmyndigheten



TRANSPORTER

Trafikverket

Luftfartsverket
Sjöfartsverket
Transportstyrelsen

* Riksbanken ingår inte formellt i sektorn men deltar i arbetet då de är en myndighet under Riksdagen.



LIVSMEDELSFÖRSÖRJNING OCH DRICKSVATTEN

Livsmedelsverket

Jordbruksverket
Länsstyrelserna
Naturvårdsverket
Statens veterinärmedicinska anstalt

VI BYGGER DET ROBUSTA SVERIGE TILLSAMMANS!

Vi stärker robustheten i fredstid

Investeringsstöd och rådgivning för att öka förmågan att stå emot fredstida kriser och ytterst krig.

Lagring av spannmål och insatsvaror för kris och krig

Lager för att upprätthålla produktionen under svåra kriser och ytterst krig.



Från utredning till handling!

- Uppdraget bygger på tidigare utredningar
- I dialog och samråd med näringen



Grunder för prioritering och fördelning vid ransonering

Myndighetsgemensam redovisning av regeringsuppdraget

Företagens förmåga att leverera varor och tjänster under höjd beredskap

En kartläggning



- Företagens förmåga att leverera varor och tjänster under höjd beredskap beror på vilken produktionsinriktning, storlek, lönsamhet, produktionsvilja och geografiska läge företagen har.
- Mest känsliga är företagen för störningar som bortfall av el och drivmedel, följt av transporter och arbetskraft. Samtliga produktionsinriktningar är beroende av insatsvaror.
- Vissa förslag på åtgärder som har framkommit kan genomföras på gårdsnivå medan andra utmaningar måste lösas på samhällsnivå

Åtgärder vid en bristsituation i livsmedelskedjan

Redovisning av regeringsuppdrag

Målsättning

Insatserna ska förbättra primärproducenternas (jordbruk, fiske och vattenbruk) förmåga att fortsätta sin produktion vid höjd beredskap.



Stöd får avse rådgivning, kunskapshöjande insatser och investeringar som minskar företagens sårbarhet mot:

- störningar och långvariga avbrott i elförsörjning eller annan energiförsörjning,
- störningar och långvariga avbrott i vattenförsörjning inom animalieproduktion,
- störningar och långvariga avbrott i transporter som ökar behovet av lagring, omlastning och bearbetning av råvara,
- IT-incidenter och cyberangrepp,
- begränsad tillgång till kritisk insatsvara,
- risk för stöld och sabotage mot lagrad råvara eller kritisk insatsvara.



Finansiering

- Utanför strategisk plan
- Ny förordning
- 150 miljoner 2025



Investeringsstöd

Vem kan få stöd?

- Primärproducent inom de gröna eller blå näringarna som investerar i åtgärder som stärker företagets robusthet.
- Företag som är mikro, små eller medelstort, baserat på antalet anställda och omsättning



Vad kan du få stöd för?

- Det är avgörande att investeringen kan motiveras vara beredskapshöjande inom din verksamhet.
- Stödet kan gå till investeringar som ökar förmågan att fortsätta verksamheten vid de olika störningarna som visades innan.
- Att en typ av investering är berättigad till stöd på ett företag behöver inte betyda att samma typ av investering berättigar till stöd på ett annat företag.



Stödnivåer

Produktionstyp	Jordbruk	Fiske och vattenbruk
Stödnivå	65 procent	50 procent (80 procent)
Stödtak per företag	5 milj. Kr/50 000 euro/3år	5 milj. kr/30 000 euro/3 år
Lägsta stödgrundande belopp	50 000 kr	50 000 kr
Förskottsutbetalning	50 procent	50 procent

Rådgivning



Rådgivning

1. Generell kunskapshöjning hos rådgivare och företagare
– beredskap och civilt försvar
2. Företagsnära enskild rådgivning
 - a) Modul inom Greppa näringen,
till Länsstyrelsen på sikt
 - b) Fiske och vattenbruk
2. Grupprådgivning om beredskap och civilt försvar



Tack!



RECEPT FÖR RESILIENS

En rapport om varför torka, pandemi och kriget i Ukraina inte märkts på svenska tallrikar – och vad svenska livsmedelsföretag gör och behöver för att stärka livsmedelsberedskapen.

MER ÄN BARA KRIG OCH KALORIER

Livsmedelsberedskap är samhällets förmåga att säkerställa tillgången till mat och dryck vid kriser genom robust produktion, distribution och handel, samt anpassningsförmåga vid störningar

- Vilka förlegade uppfattningar lever kvar?
- Hur anpassar vi livsmedelsberedskapen för en mer oförutsägbar tid?
- Hur flyttar vi fokus från självförsörjningsgrad och bilden av nedgrävda livsmedelslager till konkurrenskraft, tillväxt och försörjningsförmåga?

LIVSMEDELSKEDJAN

FÖRSÖRJNINGSFÖRMÅGA



HANDEL



NYTT LÄGE EFTER 30 ÅR AV NEDRUSTNING

- Företagens beredskap stärkt efter senaste årens kriser
- Men hårt pressade företag är ett hot mot svensk beredskap
- Livsmedelsindustrin har en avgörande roll i det svenska totalförsvaret
- Men det offentliga måste accelerera sitt arbete





DÄRFÖR HAR KRISERNA INTE MÄRKTS PÅ TALLRIKEN

1 Företagen har visat förmåga att ställa om

- Svenska livsmedelsföretag har anpassat produktion och diversifierat leveranskedjor för att möta nya utmaningar
- Investeringar i egen energiproduktion har stärkt motståndskraften

DÄRFÖR HAR KRISERNA INTE MÄRKTS PÅ TALLRIKEN

1 Företagen har visat förmåga att ställa om

- Svenska livsmedelsföretag har anpassat produktion och diversifierat leveranskedjor för att möta nya utmaningar
- Investeringar i egen energiproduktion har stärkt motståndskraften

2 Myndigheter har visat flexibilitet och handlingskraft

- Samarbetet har intensifierats vid kriser
- Myndighetsutövningen har gått från kontrollerande till främjande, från saktfärdig till snabbfotad

DÄRFÖR HAR KRISERNA INTE MÄRKTS PÅ TALLRIKEN

1 Företagen har visat förmåga att ställa om

- Svenska livsmedelsföretag har anpassat produktion och diversifierat leveranskedjor för att möta nya utmaningar
- Investeringar i egen energiproduktion har stärkt motståndskraften

2 Myndigheter har visat flexibilitet och handlingskraft

- Samarbetet har intensifierats vid kriser
- Myndighetsutövningen har gått från kontrollerande till främjande, från saktfärdig till snabbfotad

3 Livsmedelsindustrin har absorberat kostnadsökningar

- Ökade kostnader för producenterna de senaste åren
- Kostnaderna har slagit hårt mot företagets lönsamhet

RÖRELSEVINST INOM LIVSMEDELSINDUSTRIN SCB (SEP 2024)



The background features several orange silhouettes on a light beige background. On the left, there is a large lobster. In the top center, there is a cupcake. To its right is a tractor. Further right is a bag of flour. On the far right is a mushroom. In the center, there is a fish. Below the fish is a carrot. At the bottom center, there is a large orange with a drop of juice. To its right is a pear. At the bottom right, there is a papaya. At the bottom left, there is a bottle with a cork.

DET OFFENTLIGA STÅR FÖR BEREDSKAP
FÖRETAGEN STÅR FÖR LIVSMEDEL



FÖRETAGENS BEREDSKAP ÄR ~~GOD~~



FÖRETAGENS BEREDSKAP ÄR GODARE

MEN INGEN KEDJA ÄR STARKARE ÄN SIN SVAGASTE LÄNK

**Leveransvägar
till Sverige**

**Beroende av kritiska
insatsvaror**

**Fåtal fabriker
och lager**

**Ineffektiva tullprocesser
och regelkrångel**

**Dålig samordning
med myndigheter**

**Avsaknad av
formella avtal**

The background features a repeating pattern of light orange silhouettes on a purple background. The items include various kitchen tools like a whisk, rolling pin, and spatula, as well as food items such as a carrot, onion, cheese, and a bottle.

RECEPT FÖR RESILIENS

ÖKAD PRODUKTION AV MAT OCH DRYCK I SVERIGE

- Att öka vår inhemska produktion är en hörnsten för bättre krisberedskap
- Mer export och konsumtion av svenskproducerad mat och dryck är avgörande
- Det måste bli enklare och billigare att producera mat i Sverige

SÅ NÅR VI DIT

1. Sätt främjandeuppdraget i första rummet hos myndigheterna
2. Gör ökad livsmedelsexport till en nationell prioritet
3. Minska företagens regelbörda och genomför offentliga satsningar på nyckelområden



TYDLIG ROLLFÖRDELNING MELLAN MYNDIGHETER OCH NÄRINGSLIV

- Standardiserade avtal som klargör ansvar och ersättning behöver komma på plats
- Lager av strategiska insatsvaror är ett nationellt intresse som det offentliga behöver ansvara för
- Förutsägbarhet och tydlighet i krissituationer är avgörande



SÅ NÅR VI DIT

1. Upprätta affärsmässiga avtal för stärkt livsmedelsberedskap
2. Klargör ansvar och mandat för krisberedskap och -hantering
3. Bygg upp strategiska omsättningslager av kritiska insatsvaror
4. Accelerera processerna för riksintresseklassning för att skydda viktiga anläggningar och långsiktigt trygga svensk livsmedelsproduktion



ENERGI, VATTEN OCH TRANSPORT

- Livsmedelsindustrin behöver prioriterad tillgång till resurser under kriser
- Investeringar i infrastruktur och alternativa energikällor är kritiska
- Öppna och säkra handelsvägar

SÅ NÅR VI DIT

1. Prioritera livsmedelsindustrins tillgång till el och vatten i händelse av kris
2. Öka investeringar i nödvändig transportinfrastruktur
3. Förstärk och bygg ut handelsvägarna inom EU och Norden

SAMMANFATTNING

Förslag till politiken


- 1** Sätt främjandeuppdraget i första rummet hos myndigheterna
- 2** Gör ökad livsmedelsexport till en nationell prioritet
- 3** Bygg upp strategisk lagerhållning av kritiska insatsvaror
- 4** Upprätta affärsmässiga avtal för stärkt livsmedelsberedskap
- 5** Klargör ansvar och mandat för krisberedskap och -hantering
- 6** Öka offentliga satsningar på kompetens och FOI
- 7** Accelerera processerna för riksintresseklassning
- 8** Prioriterad livsmedelsindustrins tillgång till el och vatten i händelse av kris
- 9** Förstärka investeringar i nödvändig transportinfrastruktur
- 10** Förstärk och bygg ut handelsvägarna inom EU och Norden





RECEPT FÖR RESILIENS

En rapport om varför torka, pandemi och kriget i Ukraina inte märkts på svenska tallrikar – och vad svenska livsmedelsföretag gör och behöver för att stärka livsmedelsberedskapen.

A photograph of a city street featuring modern glass skyscrapers. In the foreground, a road with a metal guardrail and orange-and-white striped safety barriers runs across the frame. Several cars are visible on the road. The sky is blue with some clouds. A semi-transparent teal box is overlaid on the left side of the image, containing white text.

EU:s livsmedelsberedskaps- mekanism (EFSCM) och strategin för beredskapsunionen

Oskar Qvarfort, Livsmedelsverket (LDF_LF)
SKAL, 4 april 2025

EU-kommissionen har etablerat flertalet nya beredskapsinstrument



RescEU

Civil Protection
Mechanism 2.0
(2020)



HERA

Health Emergency
Preparedness and
Response Authority
(2021)



EFSCM

Livsmedelsbereds-
mekanismen
(2023)



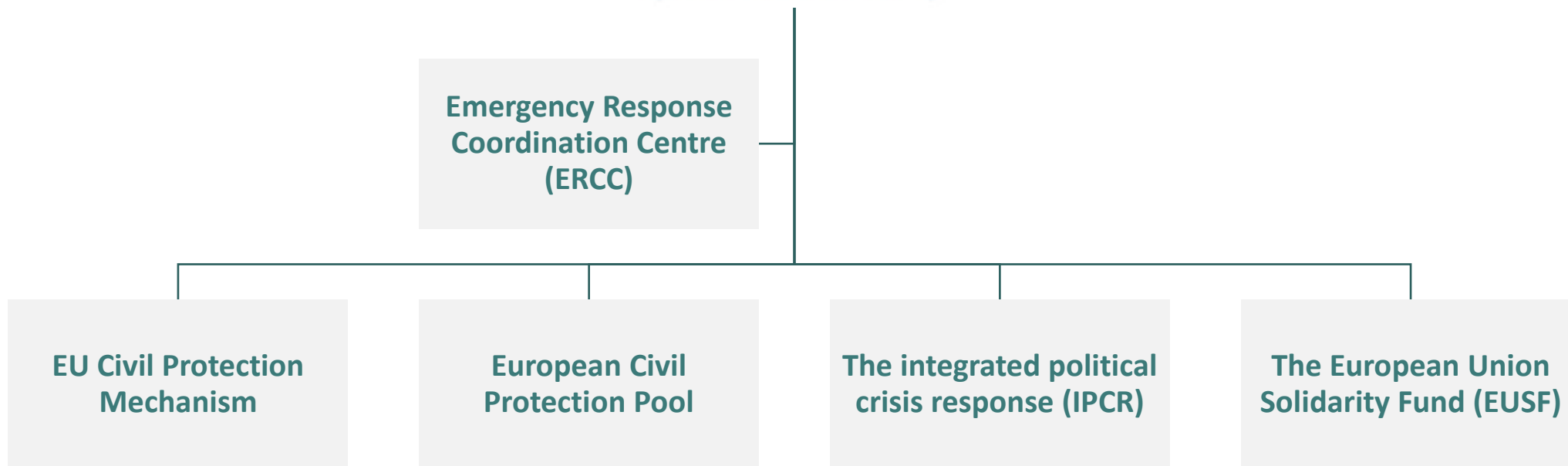
IMERA

Internal market
emergency and
resilience act
(2024)

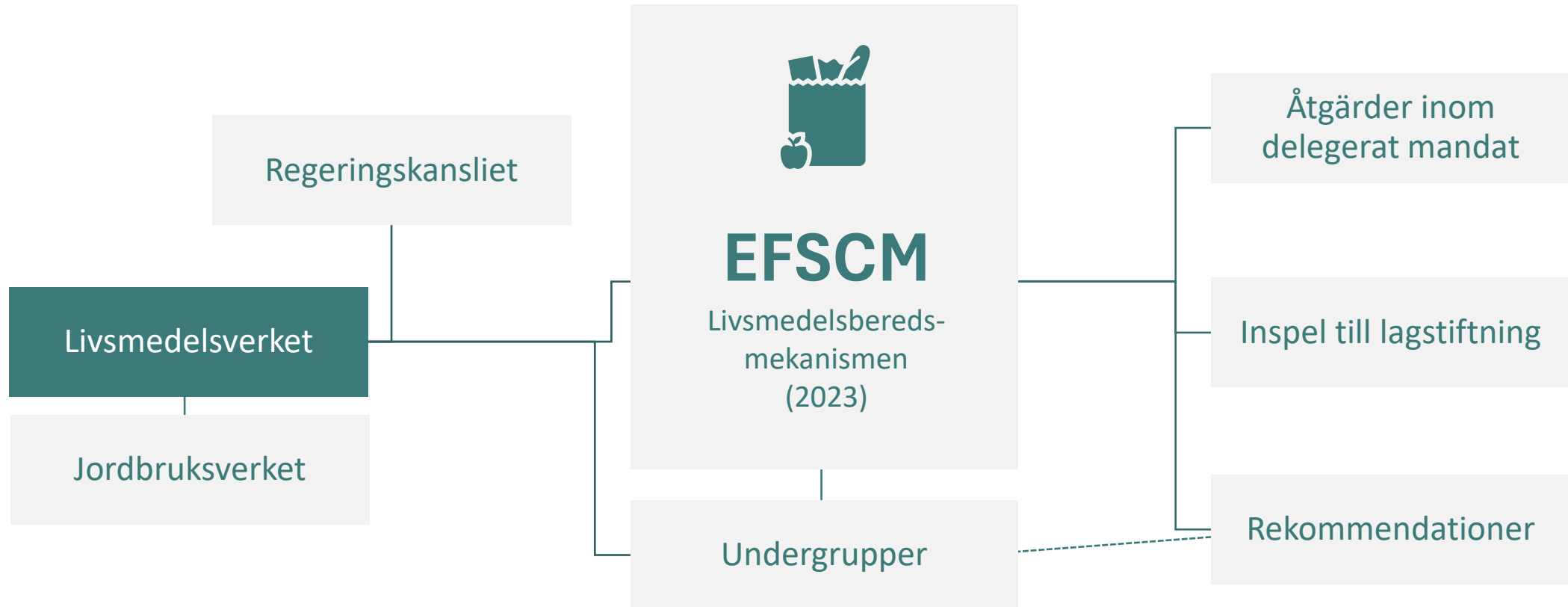
Rådets beredskapsfunktioner bygger på frivillig koordinering och har tonvikt på **civila krisstöd**



Europeiska unionens råd
("ministerrådet")



European Food Security Crisis preparedness and response mechanism





European Food Security Crisis preparedness and response mechanism

- Övervaka och vidta åtgärder mot marknadsstörningar inom livsmedel
- Samordna olika politiska och administrativa nivåers arbete
- Säkerställa flöden och leveranskedjor inom unionen
- Ge tidig och samordnad krisinformation till livsmedelsaktörer och allmänhet
- Privat-offentlig samverkan som ett central verktyg

European Food Security Crisis preparedness and response mechanism



Monitoring

Datasets covering topics related to food supply and food security, updated with an annual or lower frequency.



Alerts

Datasets and other sources covering alerts linked to food supply and food security, updated with a monthly or weekly frequency.



Qualitative assessment

An assessment of the EU agri-food sector, focusing on food supply and food security.

European Food Security Crisis preparedness and response mechanism

-  23 JULY 2024
EFSCM recommendations on ways to mitigate risks and vulnerabilities, including structural issues putting at risk food supply chains

English
(281.34 KB - PDF) [Preview](#)  [Download](#) 
-  20 JULY 2023
EFSCM recommendations on crisis communication on food supply and food security

English
(200 KB - PDF) [Preview](#)  [Download](#) 
-  20 JULY 2023
EFSCM recommendations on ways to improve the diversity of sources of supply, among others between shorter and longer food supply chains

English
(252.89 KB - PDF) [Preview](#)  [Download](#) 



European Food Security Crisis preparedness and response mechanism

- Senaste mötet (1 april)
 - Kommande rapporter och utveckling av mekanismen
 - Fokuspunkt om kompetens- och arbetskraftsbrister i branschen
 - Nato, EUMS och ERCCs arbete och beröringspunkter (ink övningar)
 - Polska ordförandeskapet i rådets arbete
 - Draging av European Preparedness Union Strategy
- Tre fokusmöten under vt 2025
 - Informationsdelning och utvärderingsmetodik
 - Lagerhållning (EU:s lagringsstrategi)
 - Stresstester och övningar



European Preparedness Union Strategy (beredskapsunionen)

Bakgrund: Niinistö-rapporten

WHY: Nya risker och behov av att kunna vara mer proaktiva

HOW: *All-hazards, Whole of government, Whole of society*

HOW FAR: civil beredskap (inklusive civil-militärt samarbete), europeisk beredskap (inklusive CSDP), addera värde till den nationella beredskapen (inga kompetensförflyttningar) och vara möjlig inom befintlig mandatperiod (2025-2030)

Konsoliderar befintligt snarare än expansion (men..)



European Preparedness Union Strategy (beredskapsunionen)

Bakgrund: Niinistö-rapporten

WHY: Nya risker och behov av att kunna vara mer proaktiva

HOW: *All-hazards, Whole of government, Whole of society*

HOW FAR: civil beredskap (inklusive civil-militärt samarbete), europeisk beredskap (inklusive CSDP), addera värde till den nationella beredskapen (inga kompetensförflyttningar) och vara möjlig inom befintlig mandatperiod (2025-2030)

Konsoliderar befintligt snarare än expansion (men..)



European Preparedness Union Strategy (beredskapsunionen)

Hoten:

- Naturkatastrofer
- Mänskligt orsakade katastrofer
- Hybridhot
- Säkerhetspolitiska kriser, inklusive militära angrepp på MS



European Preparedness Union Strategy (beredskapsunionen)

Foresight and anticipation

- develop an **EU comprehensive risks and threats assessment**
- set up a crisis dashboard for decision-makers
- strengthen the Emergency Response Coordination Centre
- develop an EU catalogue for training and a platform for lessons learned
- establish an EU Earth Observation Governmental Service (EOGS)

Resilience of vital societal functions

- embed **preparedness by design** into EU policies and actions
- adopt **minimum preparedness requirements**
- revise the Union Civil Protection Mechanism
- propose an **EU stockpiling strategy**
- propose a Climate Adaptation Plan
- ensure supply of water and other critical natural resources



European Preparedness Union Strategy (beredskapsunionen)

Population preparedness

- improve early warning systems
- increase awareness about risks and threats
- promote awareness-raising programmes, such as citizens panels, online campaigns, and toolkits for strategic communication and countering information manipulation
- develop guidelines to reach a **population self-sufficiency of minimum 72 hours**
- include preparedness in school education curricula and training of educational staff
- promote preparedness in youth programmes
- attract talent to reinforce EU's preparedness

Public-private cooperation

- establish a public-private Preparedness Task Force
- develop **public-private emergency protocols**
- revise the **public procurement framework**
- establish a European Centre of Expertise on Research Security



European Preparedness Union Strategy (beredskapsunionen)

Civil-military cooperation

- establish comprehensive civil-military preparedness arrangements
- develop standards for civilian-military dual use planning and investment
- organise regular EU exercises to promote comprehensive preparedness

Crisis response coordination

- set up an EU crisis coordination hub
- boost rescEU EU-level reserve of response capacities

Resilience through external partnerships

- advance mutual resilience with candidate countries
- integrate preparedness and resilience into bilateral partnerships and multilateral institutions
- integrate preparedness and resilience into the cooperation with NATO
- develop mutual resilience through external economic and development policies

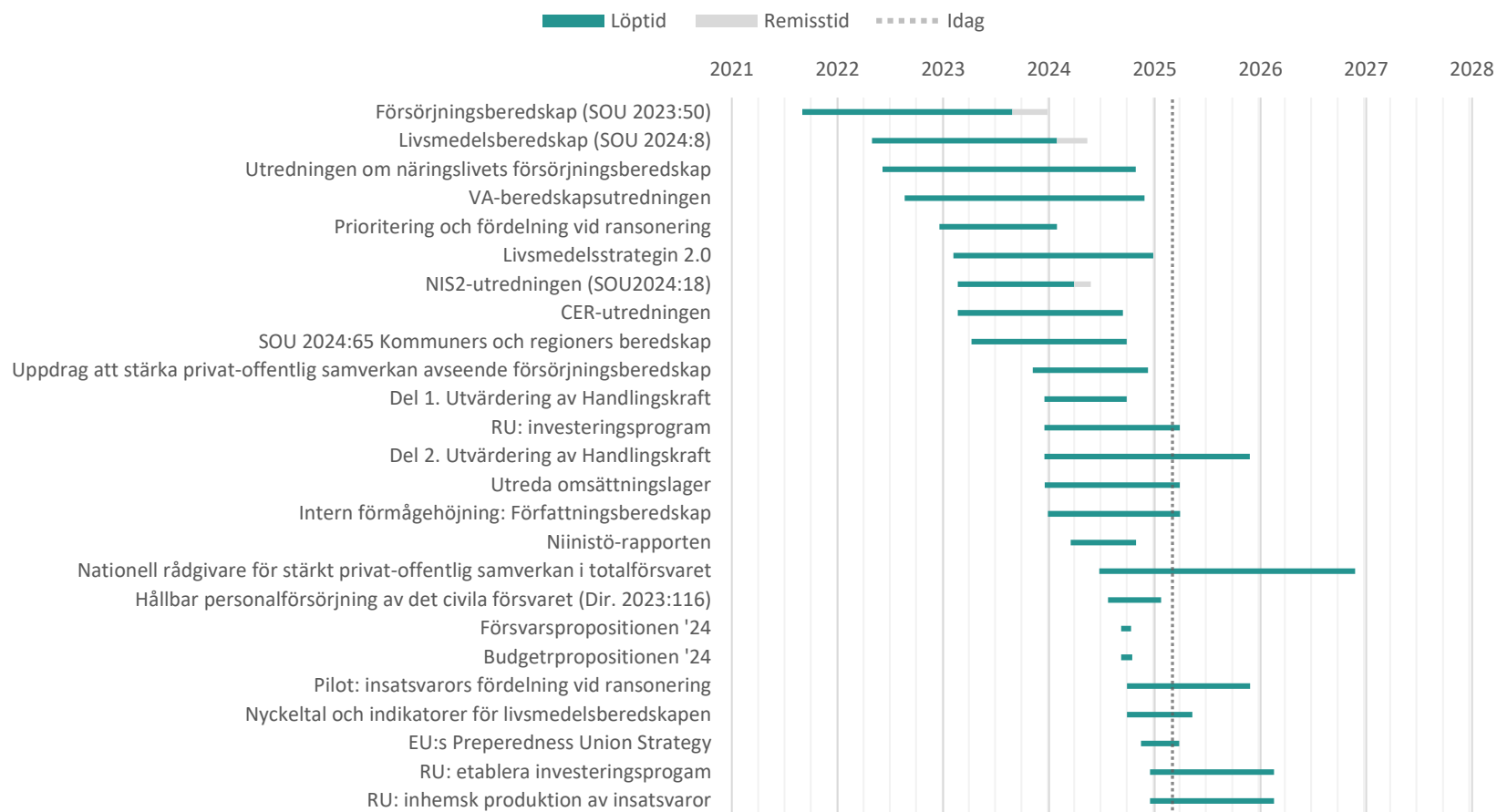


European Preparedness Union Strategy (beredskapsunionen)

Sammantaget:

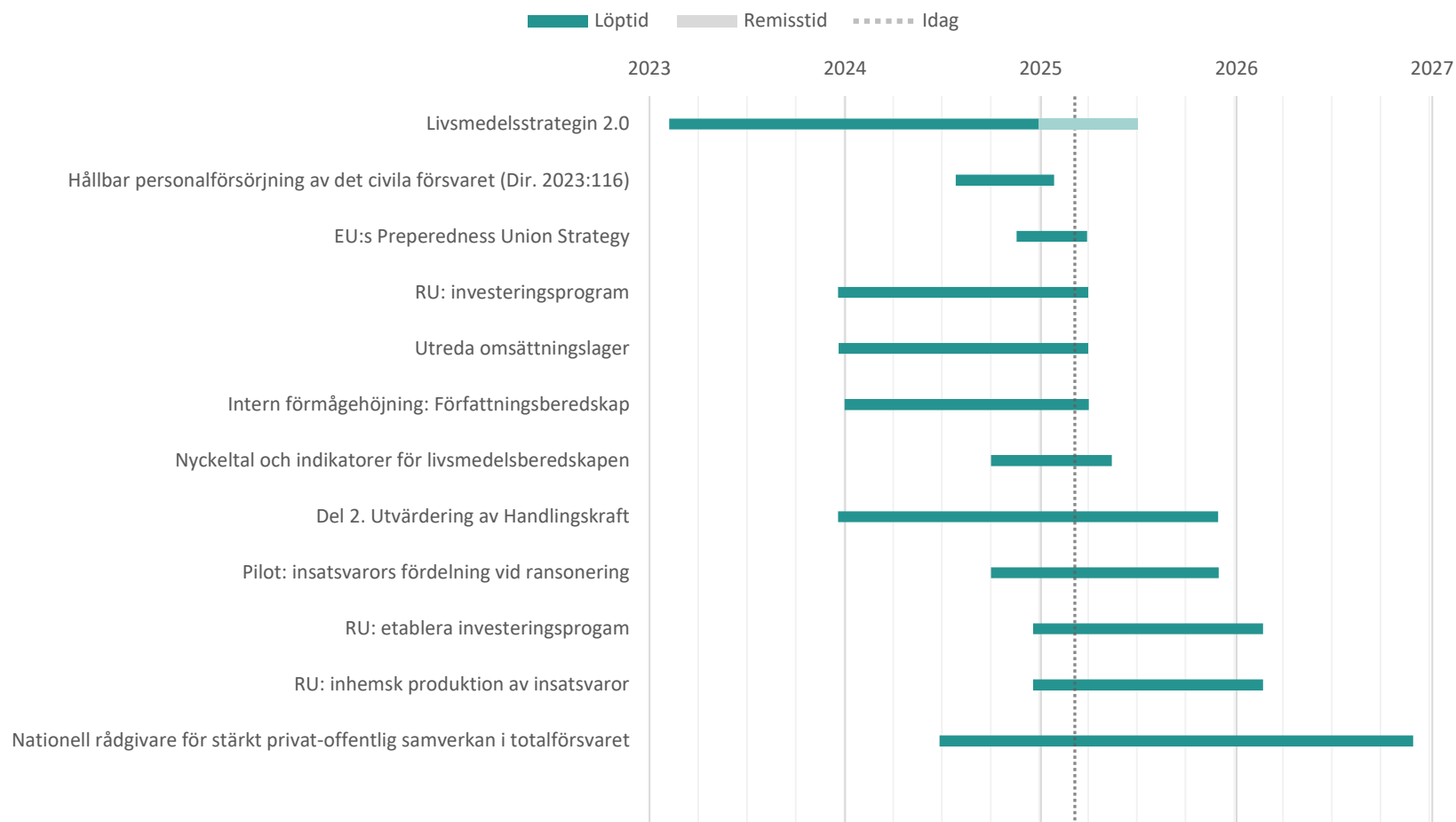
- Kombination av handlingsplan och politiskt hantverk
- 30 + 32 åtgärder som ska genomföras inom 4 år
- Ska genomsyra all övrig lagstiftning
- Sektorsövergripande dokument med fokus på civilskydd
- Livsmedel kommer behandlas i flera av dessa, men
- Många av de viktiga beredskapsfrågorna för livsmedel kommer uppvärderas inom befintliga spår (exempelvis CAP och livsmedelslagstiftning)

Utredningar och uppdrag



Inspel?
Mejla:
oskar.qvarfort@slv.se

Utredningar och uppdrag



Inspel?
Mejla:
oskar.qvarfort@slv.se

2025-04-04

Lägesbild Jordbruksverket



- Stigande priser för både gris och nöt (livkalvar), mjölkpriset för april ligger kvar oförändrat (dock med en viss uppjustering p g a valutaeffekt).
- Något fallande foderpriser p.g.a starkare valuta, gödningspriserna oförändrade. Viss ökning mjölkproduktionen under inledningen 2025 jämfört med förra året.
- Vårsådden rekordtidig, i stort sett avslutad i södra Sverige och påbörjad ända upp i Svealand. Vanligtvis brukar tidig vårsådd leda till hög avkastning. De höstsådda grödorna har klarat vintern utan nämnvärda skador.
- Större spannmålslager än normalt i Sverige p.g.a. trög export under 2024/25
- På världsmarknaden är det inte några anmärkningsvärda händelser. Förutsättningarna i EU ser bra ut, förhållandevis torrare i de östra delarna av Europa, inkl Ukraina och Ryssland.
- Orolig prisutveckling för rapsfrö på grund av en handelskonflikt mellan Kanada och Kina.

- Mul- och klövsjukeutbrott i EU (Utbrott 2025 i Tyskland, Ungern, Slovakien). Vi bevakar händelseutvecklingen, SVA och SJV samverkar i frågan.
- Fynd av fågelinfluensa har under 2025 gjorts på vilda fåglar i Stockholm-, Västra Götalands- och i Kalmar län. Fynden bedöms som förväntade med tanke på smittläget i landet och omkringliggande länder.

Redovisat flera uppdrag inom civilt försvar och livsmedelsberedskapen

- Många viktiga insatser för en stark livsmedelsberedskap gjordes 2024 | Jordbruksverket

Lägesbild Livsmedelsverket: dricksvatten samt livsmedel i leden efter primärproduktionen

Livsmedelsverkets samlade bedömning 2025-03-25 är att tillgången till mat och dricksvatten bedöms vara god på kort, medellång och lång sikt. Men det finns omvärldsfaktorer som kan få påverkan på Sveriges livsmedels- och dricksvattenförsörjning på medellång och lång sikt.

Det säkerhetspolitiska läget i Europa påverkar Sverige och innebär en ökad risk för störningar eller försök till påverkan på viktiga samhällsfunktioner inom landet. Livsmedelsverket uppmanar fortsatt verksamhetsutövare inom livsmedels- och dricksvattenområdet att ha vaksamhet samt att rapportera och anmäla händelser som avviker från det normala. Det kan exempelvis handla om avbrott eller angrepp på tekniska system, inbrott och inbrottsförsök eller förfrågningar om viss sorts information.

Angående händelser inom dricksvattenproduktion:

Incidenter kopplade till dricksvatten sker och att de får uppmärksamhet, senaste perioden t.ex. misstänkt sabotage mot anläggning på Gotland, bluff-sms, ryktesspridning.

Livsmedelsverket bedömer att den här typen av falsk information kopplat till livsmedel fortsatt kan komma att spridas och användas givet intresset och omvärldsläget.

(Lägesbilden i sin helhet bifogas mötesdokumentationen).

Föredragande: Johanna Jansson, johanna.jansson@slv.se

Lästips och länkar

Aktuell lägesbild publicerad av Energimyndigheten 2025-03-25

[Lägesbild Sveriges energiläge](#)

EUs European Preparedness Union Strategy nu klar och publicerad. [EU Preparedness Union Strategy to prevent and react to emerging threats and crises - European Commission](#)

Material (framtaget för dricksvattenproducenter) om exempelvis gråzon, bedömning av skyddsvärd information, att säkra tillgång till varor och tjänster. Kan användas i utbildning och övning, även på företag:

[Stödmaterial för beredskapsarbete inom dricksvatten](#)

Tips: Seminarium 7 april, Folk och Försvar. Är Sveriges livsmedelsberedskap god? [Är Sveriges livsmedelsberedskap god? - Folk och Försvar](#)

Tips: Konferens 23 april om bla. centrumbildningar för ökad beredskap och konkurrenskraft i livsmedelssystemet

[Food Science Sweden Conference 2025 - Food Science Sweden](#)

Webbinarium om Erfarenheter från livsmedel- och dricksvattenförsörjning under kriget i Ukraina, 15 maj

[Webbinarier om dricksvattenberedskap](#)

Övriga frågor

**Medskick till nästa möte?
Skriv gärna i chatten eller maila in förslag!**

Kommande möten

Planering inför 2025, inbjudningar har skickats ut fram till sommaren, från vår funktionsmejladress: skal@slv.se

Nästa möte är fredag 9 maj kl 10 – 11.30

[Länk till hemsida dokumentation SKAL](#)

Om någonting inträffar som inte hör till det vanliga – kontakta oss!

Livsmedelsverket nås utanför kontorstid via TiB (tjänsteman i beredskap)
tel. 018-101 502, tib@slv.se

Om ni har frågor som inte är akuta eller vill att vi kontaktar er, maila till livsmedelsforsorjning@slv.se

Tack för idag!